



TI Connect™ CE Software

Ga naar education.ti.com/guides voor de nieuwste versie van de documentatie.

Juridische informatie

Belangrijke informatie

Texas Instruments biedt geen enkele garantie, hetzij impliciet hetzij uitdrukkelijk, met inbegrip van en niet uitsluitend beperkt tot welke impliciete garanties dan ook wat betreft de geschiktheid voor verkoop en een specifiek gebruik, voor de programma's of documentatie en stelt deze documentatie slechts ter beschikking "as-is".

Texas Instruments is in geen enkel geval aansprakelijk voor speciale, indirecte, incidentele of voortvloeiende schade in verband met of voortkomend uit de aankoop of het gebruik van deze materialen, en de enige en uitsluitende aansprakelijkheid van Texas Instruments, ongeacht de actievorm, is niet hoger dan de aankoopprijs van dit product. Voorts is Texas Instruments niet aansprakelijk voor welke eis van welke aard dan ook tegen het gebruik van deze materialen door enige andere partij.

Deze grafische producttoepassing (APP) is gelicentieerd. Zie de voorwaarden van de licentieovereenkomst.

© 2006 - 2015 Texas Instruments Incorporated

Windows, NT, Microsoft, Apple en Macintosh zijn handelsmerken van hun respectieve eigenaren.

Inhoud

Juridische informatie	ii
Inleiding op de TI Connect™ CE-software	1
Het venster van de TI Connect™ CE-software gebruiken	2
Gedeeltes van het venster van de TI Connect™ CE-software	3
De werkrumte Screen Capture gebruiken	5
Onderdelen van het venster Screen Capture	6
Schermen vastleggen en gebruiken	7
Rekenmachineschermen opslaan als bestanden	7
Vastgelegde schermen verslepen naar computertoepassingen	10
De werkrumte Calculator Explorer gebruiken	11
Onderdelen van het hoofdvenster van de Calculator Explorer	12
Een aangesloten rekenmachine selecteren	12
Rekenmachinebestanden naar de computer kopiëren	13
Bestanden verzenden naar aangesloten rekenmachines	13
Achtergrondafbeeldingen converteren en verzenden	14
Een achtergrondafbeelding verzenden naar een aangesloten rekenmachine	16
Rekenmachinebestanden wissen	17
De werkrumte Program Editor gebruiken	18
Onderdelen van de werkrumte Program Editor	19
Een nieuw programma maken	20
Een Var-naam bewerken	21
Uw programma beveiligen	21
Een programma opslaan op uw computer	21
Een programma sluiten	21
Het Cataloguspaneel gebruiken	22
Het Syntax-referentiepaneel gebruiken	23
Een programma verzenden naar een rekenmachine	23
Uw rekenmachine onderhouden	26
Het besturingssysteem van uw rekenmachine updaten	26
Informatie over de rekenmachine krijgen	26
Compatibiliteit met grafische rekenmachines	27

Algemene Informatie	28
Texas Instruments Ondersteuning en Service	28
Service- en garantie-informatie	28
Inhoud	29

Inleiding op de TI Connect™ CE-software

De TI Connect™ CE-software maakt het uitwisselen van informatie tussen uw grafische rekenmachine en uw computer snel en makkelijk.

De software ondersteunt alle grafische rekenmachines van de TI-8x-serie met een USB-poort, waaronder:

- TI-84 Plus CE
- TI-84 Plus CE-T
- TI 84 Plus C Silver Edition
- TI-84 Plus
- TI-83 Premium CE
- TI-83 Plus.fr
- TI-82 Advanced

Opmerking: Gebruik TI Connect 4.0 software die rekenmachines ondersteunt die alleen over een I/O-poort beschikken:

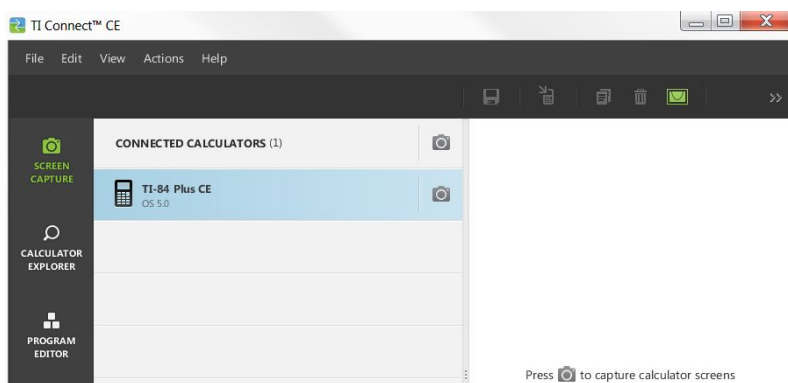
- TI-83 Plus
- TI-89
- Voyage 200
- TI-73 Explorer

Het venster van de TI Connect™ CE-software gebruiken

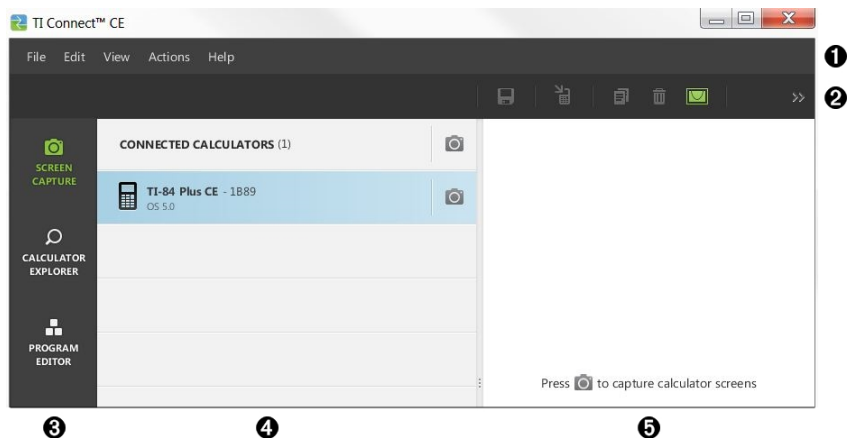
Het venster van de TI Connect™ CE-software bevat tools die u kunt gebruiken om informatie uit te wisselen tussen uw rekenmachine en uw computer.

De TI Connect™ CE-software bevat drie werkruimtes:

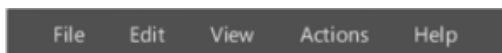
- **Screen Capture** (Schermvastlegging): hiermee kunt u schermvastleggingen beheren
- **Calculator Explorer** (Rekenmachineverkenner): hiermee kunt u inhoud van rekenmachines beheren
- **Program Editor** (Programmabewerker): hiermee kunt u werken met gegevensvariabelen



Gedeeltes van het venster van de TI Connect™ CE-software



- 1 Menubalk** - Gebruik deze menu's om rekenmachinebestanden en -schermen te beheren, informatie over de rekenmachine te bekijken en om hulp te krijgen.



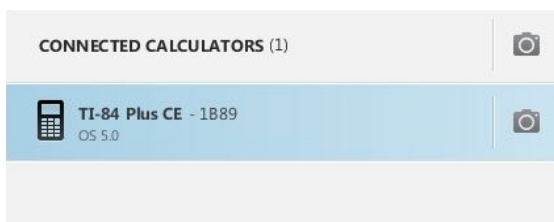
- 2 Werkbalk** - Gebruik deze pictogrammen om computerbestanden en -schermen te beheren.



- 3 Werkruimtepaneel** - Gebruik dit paneel om werkruimtes te selecteren (Calculator Explorer, Screen Capture en Program Editor).



-
- 4** **Paneel Lijst met rekenmachines** - Gebruik deze lijst om alle aangesloten rekenmachines te bekijken en om één rekenmachine te selecteren voor weergave.



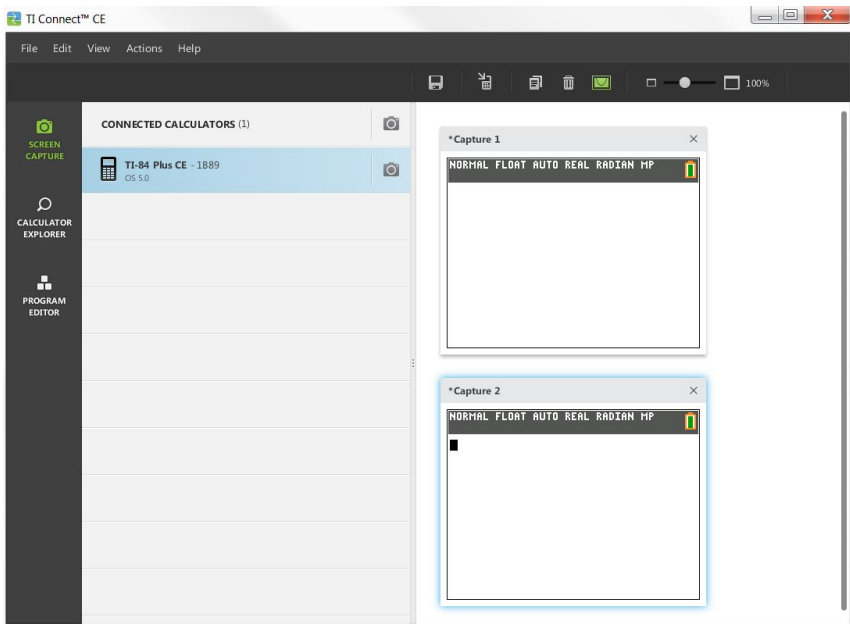
-
- 5** **Inhoudspaneel** - Gebruik dit paneel om de rekenmachinebestanden en -schermen op aangesloten rekenmachine(s) te bekijken en te beheren.



Opmerking: u kunt de meeste van de acties in deze menu's uitvoeren door items te verslepen en neer te zetten op uw aangesloten rekenmachine of computer.


De werkruimte Screen Capture gebruiken

Met de werkruimte Screen Capture kunt u schermvastleggingen van rekenmachines beheren.



Onderdelen van het venster Screen Capture

Menubalk - Gebruik deze menu's om bestanden en afbeeldingen te beheren, informatie over de rekenmachine te bekijken en om hulp te krijgen.



File Edit View Actions Help

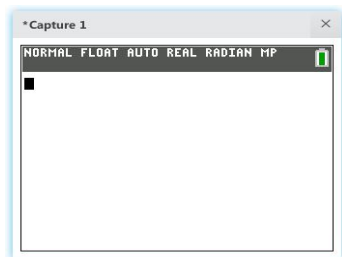
Opmerking: u kunt de meeste van de acties in deze menu's uitvoeren door items van het Inhoudspaneel te verslepen en neer te zetten.

Werkbalk - Klik op deze pictogrammen om bestanden op te slaan, te verzenden, te kopiëren, te verwijderen en de afmetingen ervan te veranderen.



- 1 Een bestand op de computer opslaan.
- 2 Een bestand verzenden naar een rekenmachine.
- 3 Een bestand kopiëren.
- 4 Een bestand wissen.
- 5 Een rand toevoegen aan of verwijderen van alle vastgelegde schermen.
- 6 De afmetingen van alle vastgelegde schermen veranderen.
- 7 De afmetingen van de schermvastlegging bekijken.

Inhoudspaneel - Schermvastleggingen bekijken in het Inhoudspaneel.




Schermen vastleggen en gebruiken

In de werkruimte Screen Capture kunt u schermen van uw rekenmachine vastleggen en bekijken.

Voordat u begint

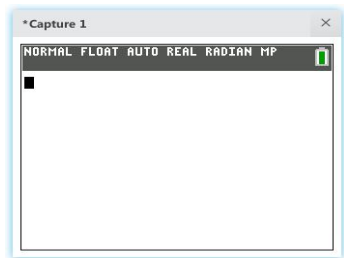
Sluit de rekenmachine aan op de computer en controleer of deze verschijnt in het Rekenmachinepaneel.

Rekenmachineschermen vastleggen

1. Klik op het TI Connect™ paneel Werkruimte van de CE-software op de werkruimte **Screen Capture**.
2. Geef het scherm weer op uw rekenmachine dat u wilt vastleggen.
3. Klik op  naast de gewenste rekenmachine in het paneel met de lijst met rekenmachines.
 - Als er meer dan één rekenmachine aangesloten is, klik dan op CONNECTED CALCULATORS om schermen van alle rekenmachines vast te leggen.


Rekenmachineschermen opslaan als bestanden

Met de werkruimte Screen Capture kunt u vastgelegde of bestaande afbeeldingen van uw rekenmachine opslaan als PNG-bestanden.




Opmerking: het sterretje aan het begin van de naam van een afbeelding geeft aan dat de afbeelding niet is opgeslagen.

Een bestand scherm opslaan

1. Klik op het vastgelegde scherm in het paneel Content (Inhoud).
2. Klik op .



Meerdere schermen opslaan

1. Klik op **Edit > Select All** (Bewerken > Alles selecteren).
2. Klik op .

Een schermvastlegging een andere naam geven

1. Plaats de cursor aan het begin van het veld met de schermnaam.
Bv.: Capture 1.
2. Dubbelklik op de naam om deze te selecteren.
3. Typ een nieuwe naam in voor het computerbestand.

Een nieuwe schermvastlegging opslaan als PNG-bestand

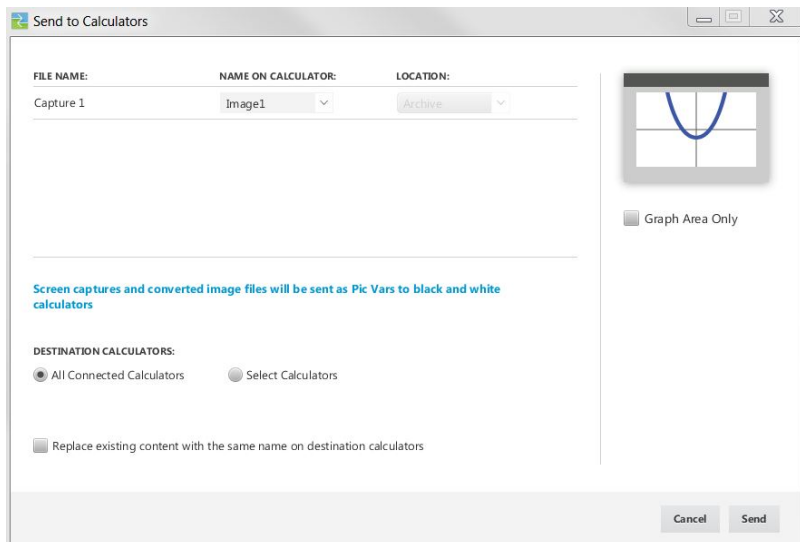
1. Klik op de afbeelding.
2. Klik op .
3. Navigeer naar de gewenste locatie voor opslag.
4. Gebruik de standaard bestandsnaam of typ een nieuwe bestandsnaam in.
5. Klik op .

Schermvastleggingen naar aangesloten rekenmachines verzenden

De functie Screen Capture Only biedt een manier om een scherm met een grafiek op rekenmachines met een hoge resolutie vast te leggen, het grafiekgebied bij te snijden en vervolgens alleen het grafiekgebied te converteren naar een achtergrondafbeelding. Vink **Graph Area Only** (Alleen grafiekgebied) aan om dit type achtergrondafbeelding te creëren.

1. Leg het scherm vast als u dit nog niet gedaan heeft.
2. Klik op de schermvastlegging om deze te selecteren.

3. Klik op .

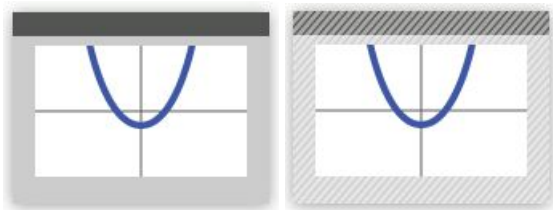


- **FILE NAME (BESTANDSNAAM):** Deze kan anders zijn dan de **NAME ON CALCULATOR (NAAM OP REKENMACHINE)**, afhankelijk van welke naam u de schermvastlegging heeft gegeven op uw computer.
- **NAME ON CALCULATOR (NAAM OP REKENMACHINE):** selecteer de achtergrondafbeelding (dit zou de standaardnaam moeten zijn, maar u kunt de naam van de achtergrondafbeelding veranderen met dit menu).
- **GRAPH AREA ONLY (ALLEEN GRAFIEKGEBIED):** Selecteer in het rechterpaneel of u alleen het grafiekgebied wilt verzenden of het hele scherm. Als u een schermvastlegging terugzendt naar een rekenmachine, kunt u het best alleen het grafiekgebied verzenden.

Een afbeelding bijsnijden

Een schermvastlegging van het grafiekgebied bevat het volledige scherm van de TI-84 Plus CE, de statusbalk, de rand van de grafiek en het grafiekgebied.

Met TI Connect™ CE-software kunt u de afbeelding bijsnijden tot het de afmeting heeft van Graph Area Only (Alleen grafiekgebied) om een Background Image Var (achtergrondafbeeldingsvariabele) te creëren. U kunt een scherm bijsnijden naar Graph Area only in het dialoogvenster Send to Calculators (Verzenden naar rekenmachines).



Graph Area Only

Graph Area Only

- **DESTINATION CALCULATORS (DOELREKENMACHINES):** Selecteer of u de afbeelding naar alle aangesloten rekenmachines wilt verzenden, of alleen naar geselecteerde rekenmachines (in een keuzelijst).

Opmerking: schermvastleggingen en geconverteerde beeldbestanden worden als Pic Vars (afbeeldingsvariabelen) verzonden naar zwart-wit-rekenmachines.

Bestanden verzenden naar meerdere rekenmachines

1. Selecteer de toets **Select Calculators** (Rekenmachines selecteren) in het dialoogvenster.
2. Plaats een vinkje in de vakjes naast de rekenmachines die u wilt selecteren.
3. Klik op **Send** (Verzenden).

Vastgelegde schermen verslepen naar computertoepassingen

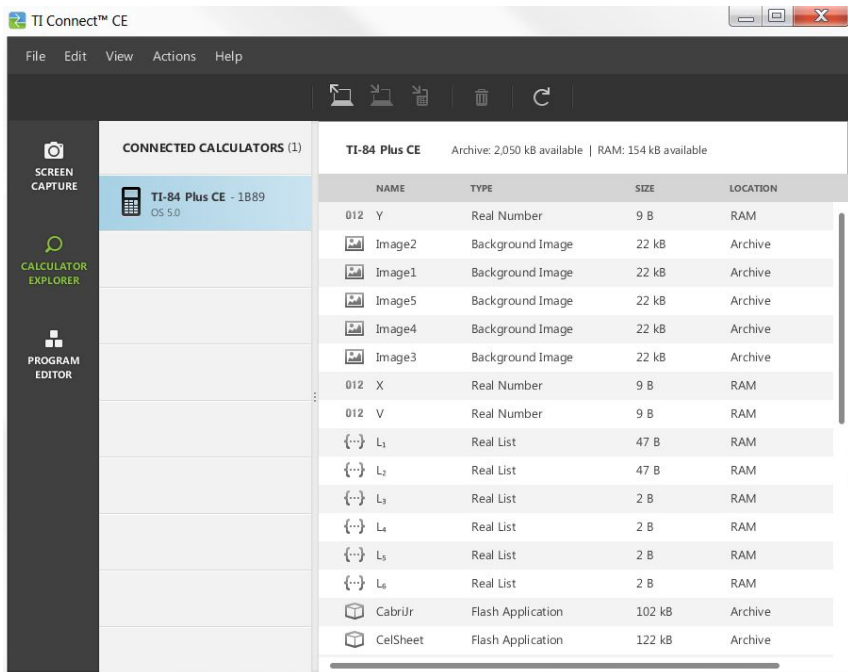
Met de werkruimte Screen Capture kunt u vastgelegde schermen verslepen naar tal van computertoepassingen en ze daarin neerzetten. Met deze functie kunt u rekenmachineschermen gebruiken in uw documenten.

Schermen verslepen en neerzetten in computertoepassingen

1. Open het scherm of leg een scherm vast.
2. Sleep het scherm naar een geopende computersoftwaretoepassing voor documenten of presentaties en zet het daar neer.

De werkruimte Calculator Explorer gebruiken

Met de werkruimte Calculator Explorer kunt u inhoud op uw rekenmachine beheren.



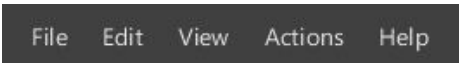
The screenshot displays the TI Connect™ CE software interface. The main window is titled "TI Connect™ CE" and features a menu bar with "File", "Edit", "View", "Actions", and "Help". Below the menu bar is a toolbar with icons for navigation and actions. The interface is divided into several sections:

- Left Sidebar:** Contains three main sections: "SCREEN CAPTURE" (with a camera icon), "CALCULATOR EXPLORER" (with a magnifying glass icon), and "PROGRAM EDITOR" (with a grid icon).
- CONNECTED CALCULATORS (1):** A list of connected calculators. The first entry is "TI-84 Plus CE - 1B89" with "OS 5.0" below it, highlighted in blue.
- TI-84 Plus CE:** A detailed view of the selected calculator, showing "Archive: 2,050 kB available" and "RAM: 154 kB available".
- Table:** A table listing the contents of the calculator's archive. The table has four columns: "NAME", "TYPE", "SIZE", and "LOCATION".

NAME	TYPE	SIZE	LOCATION
012 Y	Real Number	9 B	RAM
Image2	Background Image	22 kB	Archive
Image1	Background Image	22 kB	Archive
Image5	Background Image	22 kB	Archive
Image4	Background Image	22 kB	Archive
Image3	Background Image	22 kB	Archive
012 X	Real Number	9 B	RAM
012 V	Real Number	9 B	RAM
{...} L ₁	Real List	47 B	RAM
{...} L ₂	Real List	47 B	RAM
{...} L ₃	Real List	2 B	RAM
{...} L ₄	Real List	2 B	RAM
{...} L ₅	Real List	2 B	RAM
{...} L ₆	Real List	2 B	RAM
Cabri Jr	Flash Application	102 kB	Archive
CelSheet	Flash Application	122 kB	Archive

Onderdelen van het hoofdvenster van de Calculator Explorer

Menubalk - Gebruik deze menu's om bestanden en afbeeldingen te beheren, informatie over de rekenmachine te bekijken en om hulp te krijgen.



File Edit View Actions Help

Opmerking: u kunt de meeste acties in deze menu's uitvoeren door items vanuit het Inhoudspaneel te verslepen en neer te zetten.

Werkbalk - Klik op deze pictogrammen om bestanden toe te voegen, over te zenden of te wissen van uw rekenmachine.



- 1 Inhoud toevoegen vanaf uw computer.
- 2 Geselecteerde inhoud verzenden naar uw computer.
- 3 Geselecteerde inhoud verzenden naar een andere aangesloten rekenmachine.
- 4 Het geselecteerde bestand verwijderen.
- 5 De weergave van de inhoud van een aangesloten rekenmachine vernieuwen.

Inhoudspaneel - Selecteer bestanden die u wilt beheren vanaf dit paneel.

Een aangesloten rekenmachine selecteren

Met de TI Connect™ CE-software kunt u meerdere rekenmachines tegelijk aansluiten. Klik op de rekenmachine waarmee u wilt werken om deze te selecteren. De geselecteerde rekenmachine wordt de standaardrekenmachine voor alle acties van de TI Connect™ CE-software.

Voordat u begint

Sluit de rekenmachine aan op de computer en controleer of deze verschijnt in het Inhoudspaneel.

Rekenmachinebestanden naar de computer kopiëren


U kunt de meeste gegevens, bestanden en programma's van uw rekenmachine naar uw computer kopiëren als back-up van inhoud, om naar anderen te verzenden of om rekenmachinegegevens vrij te maken.

Een bestand van de rekenmachine naar de computer kopiëren

1. Klik op de naam van het bestand om het te selecteren.
2. Versleep en zet het bestand neer in een map op uw computer of op uw bureaublad.

Waarschuwing: Maak de kabel niet los tijdens het verzenden van gegevens.

Een bestand van de computer naar de rekenmachine kopiëren


1. Navigeer naar het gewenste bestand op uw computer.
2. Sleep het bestand naar het paneel Lijst met rekenmachines en zet de muis boven de gewenste rekenmachine.
3. Laat de muisknop los als u  **Copy** ziet.
4. Selecteer een bestandsnaam in het vervolgmenu. Dit wordt de naam van het bestand op uw rekenmachine.
5. Klik op **Send** (Verzenden).

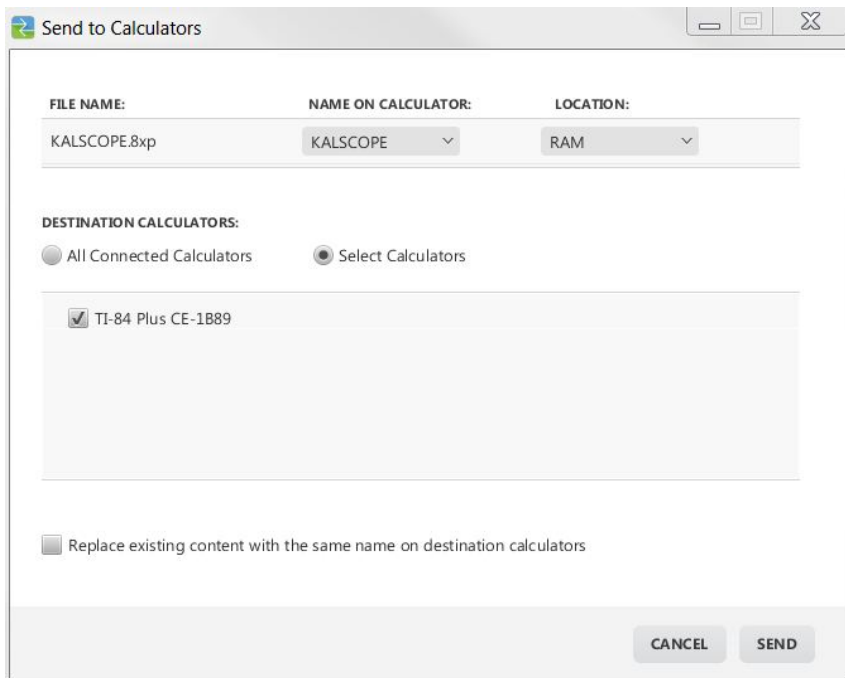
Bestanden verzenden naar aangesloten rekenmachines

U kunt bestanden verzenden naar rekenmachines die aangesloten zijn op de TI Connect™ CE-software.

Waarschuwing: Maak de kabel niet los tijdens het verzenden van gegevens.

Bestanden naar aangesloten rekenmachines verzenden

1. Klik op de bestand(en) om deze te selecteren.
2. Klik op .



- **DESTINATION CALCULATORS (DOELREKENMACHINES):** Selecteer of u het bestand naar alle aangesloten rekenmachines wilt verzenden, of alleen naar geselecteerde rekenmachines (in een keuzelijst).

Bestanden naar geselecteerde rekenmachines verzenden

1. Selecteer de toets **Select Calculators** (Rekenmachines selecteren) in het dialoogvenster.
2. Plaats een vinkje in de vakjes naast de rekenmachines die u wilt selecteren.
3. Klik op **Send** (Verzenden).

Achtergrondafbeeldingen converteren en verzenden

De TI-84 Plus CE kan achtergrondafbeeldingen en Pic Vars weergeven. Deze variabelen wordt weergegeven in het grafiekgebied.

Opmerking: alle informatie over achtergrondafbeeldingen geldt ook voor de TI-84 Plus C Silver Edition en de TI-83 Premium CE.

Werken met achtergrondafbeeldingen

De TI Connect™ CE-software converteert een afbeelding die u verzendt naar een aangesloten rekenmachine automatisch in een achtergrondafbeeldingsvariabele. Uw afbeelding kan anders worden weergegeven in het grafiekgebied dan u verwacht, vanwege de conversie naar de pixelafmetingen 83 x 133.

Opmerking: voor de beste resultaten kunt u uw afbeelding bewerken, zodat deze in verhouding is met 83 x 133 pixels, voordat u de conversie naar 83 x 133 pixels uitvoert.

De conversie naar de achtergrondafbeeldingsvariabele gebruikt 16-bits kleur.

U kunt ook een achtergrondafbeeldingsvariabele uploaden naar de TI-84 Plus CE-emulatorweergave in de TI-SmartView™ CE-software..

Op de TI-84 Plus CE wordt een achtergrondafbeeldingsvariabele alleen als achtergrond in het grafiekgebied weergegeven. Een achtergrondafbeelding wordt geschaald weergegeven bij de MODE-scherminstellingen Full (Volledig), Horizontal (Horizontaal) en Graph-Table (Grafiek-Tabel). Hierdoor blijft eventuele wiskundige modellering die uitgevoerd is op een achtergrond, bewaard. U kunt een achtergrondafbeelding niet bewerken terwijl u aan het werken bent op de TI-84 Plus CE. Achtergrondafbeeldingen wordt uitgevoerd vanaf en opgeslagen in het Archiefgeheugen.

Een achtergrondafbeelding verzenden naar een aangesloten rekenmachine

U kunt een achtergrondafbeelding verzenden en deze weergegeven in het grafiekg gebied van de TI-84 Plus CE.



1. Open de TI Connect™ CE-software.
2. Kies de werkruimte Calculator Explorer.
3. Sluit de TI-84 Plus CE op de computer aan met de kabel.
4. Zet de TI-84 Plus CE aan.
5. Kies de afbeelding die u wilt converteren.
6. Sleep het plaatje naar het paneel Lijst met rekenmachines en zet de muis boven de gewenste rekenmachine.
7. Laat de muisknop los als u **+ Copy** ziet.
8. Selecteer een Image# naam uit het vervolgmenu (Image0 - Image9). Dit wordt de naam van de afbeelding op de TI-84 Plus CE.

Opmerking: de naam van het Image#-bestand die u kiest wordt de naam van de afbeelding op uw rekenmachine. Onthoud de naam van Image# (of maakt deze onderdeel van de bestandsnaam op uw computer) om deze te kunnen herkennen wanneer u dit bestand wilt verzenden of delen.

WAARSCHUWING: Voorgeladen afbeeldingen zijn opgeslagen in Image1 - Image5. Gebruik een ander Image# om te voorkomen dat u de voorgeladen afbeeldingen overschrijft.

9. Klik op **Send** (Verzenden).
 - Geef het computerbestand een andere naam, zodat u uw Image Var later kunt herkennen (brug, fontein enz.). De interne rekenmachinevariabelenaam Image# wordt niet gewijzigd.

- Om de achtergrondafbeelding op te slaan op uw computer, sleept u het Image# van de Calculator Explorer naar uw bureaublad of naar de map waarin u het wilt opslaan.
- Om uw nieuwe achtergrondafbeelding weer te geven in het grafiekgebied van de TI-84 Plus CE drukt u op **2nd** **[FORMAT]**, verandert u de instelling **Background** (Achtergrond) naar het Image# dat u zojuist naar de rekenmachine heeft verzonden (bijvoorbeeld: Image5), en drukt u op **GRAPH**.

Opmerking: Vanaf het grafiekscherm op de rekenmachine kunt u de achtergrond ook veranderen met het interactieve commando **[draw]; BACKGROUND; 1:BackgroundOn**.

Rekenmachinebestanden wissen

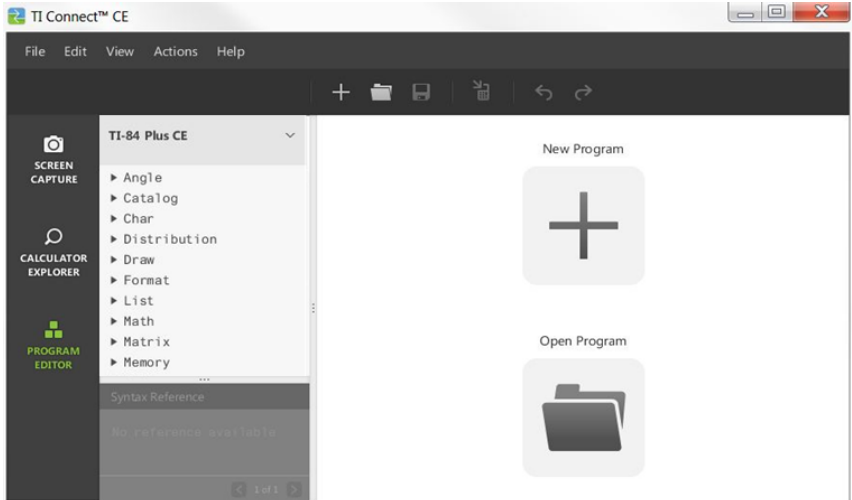
U kunt gegevens, bestanden en programma's wissen van uw rekenmachine.

Bestanden wissen van de rekenmachine.

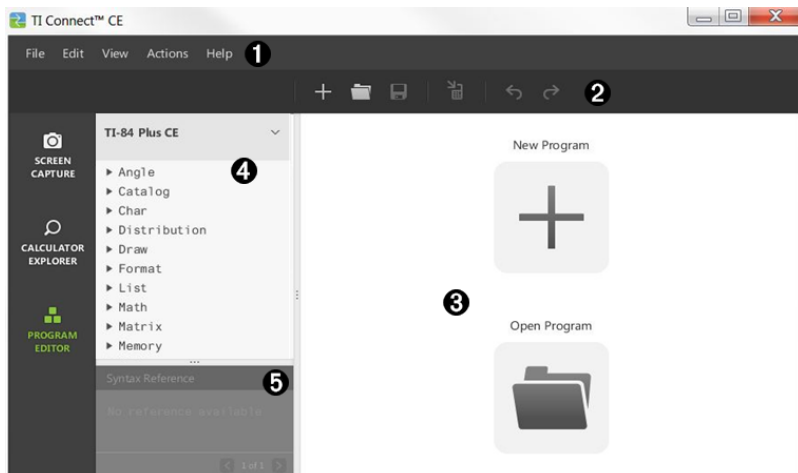
1. Klik op de naam van het bestand om het te selecteren.
2. Druk op .

De werkruimte Program Editor gebruiken

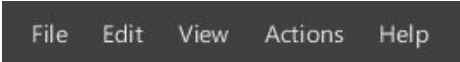
Met de werkruimte Program Editor kunt u werken met gegevensvariabelen.



Onderdelen van de werkruimte Program Editor



-
- 1** **Menubalk** - Gebruik deze menu's om bestanden en programma's te beheren en hulp te krijgen.



File Edit View Actions Help

Opmerking: u kunt de meeste van de acties in deze menu's uitvoeren door items van het Inhoudspaneel te verslepen en naar te zetten.

-
- 2** **Werkbalk** - Klik op deze pictogrammen om programma's toe te voegen, te openen en op te slaan en om programma's naar uw rekenmachine te verzenden.



-
- 3** **Inhoudspaneel** - Gebruik dit paneel om programma's te creëren, te bekijken en te bewerken.

-
- 4** **Cataloguspaneel** - Gebruik dit paneel om uw rekenmachinetype te selecteren en vervolgens uit lijsten te kiezen (op categorie) om
-

programma's te creëren.



-
- 5** **Syntax-referentiepaneel** - Gebruik dit paneel om de juiste syntax van elk commando te bekijken, samen met de vereiste en optionele argumenten.



Een nieuw programma maken

Als er geen programma's geopend zijn, dan geeft het Inhoudspaneel alleen de pictogrammen New Program (Nieuw programma) en Open Program (Programma openen) weer.

Een nieuw programma maken

- ▶ Klik op het pictogram **New Program** (Nieuw programma).



Een bestaand programma openen

1. Klik op het pictogram **Open Program** (Programma openen).
2. Navigeer naar de juiste map.



3. Klik op **Open** (Openen).

Een Var-naam bewerken

Namen van nieuwe programma's zien er als volgt uit: PROG##. De nummers lopen op, bv.: PROG01, PROG02.

De naam van een programma veranderen

- ▶ Klik in het vakje **Var Name** en typ een nieuwe naam van maximaal 8 letters of cijfers (het eerste teken mag geen cijfer zijn).

VAR NAME:

Uw programma beveiligen

Met de TI Connect™ CE-software kunt u uw programma beschermen tegen bewerking nadat het programma naar een aangesloten rekenmachine is verzonden.


Uw programma beveiligen

- ▶ Klik op het selectievakje naast het slotje. 

Een programma opslaan op uw computer

Het sterretje aan het begin van de naam van een programma geeft aan dat het programma niet is opgeslagen.

Een programma opslaan

1. Klik op .
2. Navigeer naar de juiste map.
3. Klik op **Opslaan**.

Een programma sluiten

Een programma sluiten

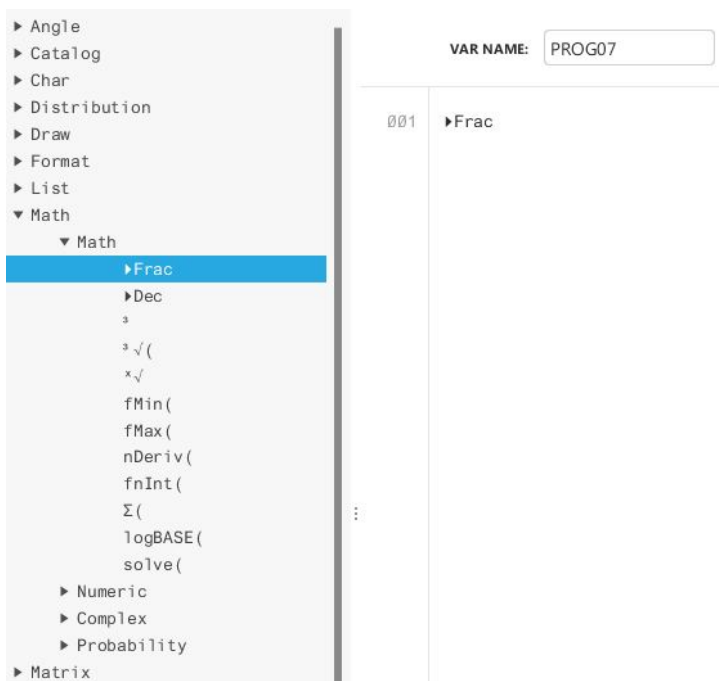
- ▶ Klik op de **x** naast de naam van het programma.

Het Cataloguspaneel gebruiken

Het Cataloguspaneel bevat een lijst met rekenmachinecommando's, functies, variabelen en symbolen die u kunt gebruiken om programma's te maken.

Een Catalogus-niveau uitvouwen of samenvouwen

- ▶ Klik op het driehoekje naast elk Catalogus-onderdeel.



Een Catalogus-onderdeel in het Inhoudspaneel plaatsen

- ▶ Sleep het Catalogus-onderdeel naar het Inhoudspaneel en zet het daar neer.

-OF-

- ▶ Dubbelklik op het Catalogus-onderdeel.

Opmerking: door beide bovengenoemde acties wordt het Catalogus-onderdeel achter de cursor geplaatst.

Opmerking: u kunt het best de catalogus met commando's en symbolen gebruiken om deze in de editor te plakken om syntax-fouten, als gevolg van onjuist gebruik van hoofdletters en kleine letters in commando's, te voorkomen. (Bijv. nDeriv en niet Nderiv; Thick en niet thick)

Opmerking: de commando's worden pas omgezet in de rekenmachinecommando's (tokens) als het programma naar de rekenmachine is verzonden. Als er een fout is wanneer uw programma naar de rekenmachine wordt verzonden of op de rekenmachine wordt uitgevoerd, controleer dan of elk commando in de programmabewerkingsmodus van de rekenmachine ook echt een commando-token is. Wanneer een commando een token op de rekenmachine is, dan staat de cursor op het eerste teken en springt vervolgens over het commando heen als een token. Als de cursor letter voor letter door een commando beweegt, dan is dat commando niet omgezet! Verwijder en plak het commando van de rekenmachine.

Opmerking: de taalinstelling van TI Connect™ CE bepaalt hoe de tekst geïnterpreteerd wordt als een commando-token voor de rekenmachine. Het openen van programma's en het terugzenden naar de rekenmachine met TI Connect™ CE in verschillende talen kan resulteren in ongewenste commando-tokens, die leiden tot syntax-fouten.


Het Syntax-referentiepaneel gebruiken

Het Syntax-referentiepaneel geeft de syntax van elk Catalogus-onderdeel weer, met de vereiste en optionele argumenten.

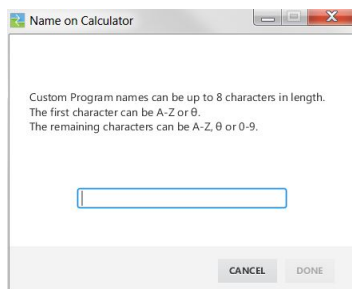
Een programma verzenden naar een rekenmachine

U kunt een programma verzenden naar een aangesloten rekenmachine.

Een programma verzenden naar een aangesloten rekenmachine

1. Sla het programma op, als u dit nog niet gedaan heeft.
 2. Klik op .
- **FILE NAME (BESTANDSNAAM):** Deze kan anders zijn dan de **NAME ON CALCULATOR (NAAM OP REKENMACHINE)**, afhankelijk van welke naam u het programma heeft gegeven op uw computer.
 - **NAME ON CALCULATOR (NAAM OP REKENMACHINE):** selecteer de naam van het programma (dit zou de standaardnaam moeten zijn, maar u

kunt de naam van het programma veranderen door op **Custom** (Aangepast) te klikken.



- **LOCATION** (LOCATIE): Kies of u het programma wilt opslaan in het RAM of in het archief van de rekenmachine.
- **DESTINATION CALCULATORS** (DOELREKENMACHINES): Selecteer of u het programma naar alle aangesloten rekenmachines wilt verzenden, of alleen naar geselecteerde rekenmachines (in een keuzelijst).

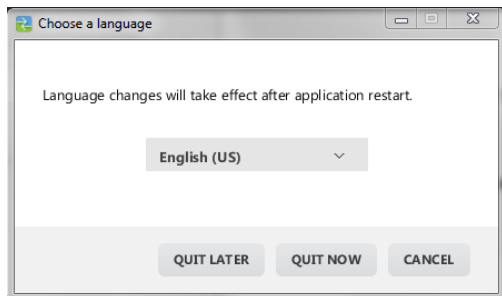
Programma's verzenden naar meerdere rekenmachines

1. Selecteer de toets **Select Calculators** (Rekenmachines selecteren) in het dialoogvenster.
2. Plaats een vinkje in de vakjes naast de rekenmachines die u wilt selecteren.
3. Klik op **Send** (Verzenden).

Taalinstellingen

Als u een TI-Basic programma in een andere taal wilt ontwikkelen dan in de ingestelde taal van het besturingssysteem van uw computer, dan kunt u TI Connect™ CE opnieuw starten in een andere taal.

1. Selecteer **File > Change Language** (Bestand > Taal wijzigen).
2. Selecteer de taalverandering na het opnieuw starten van de toepassing.



- **QUIT LATER** (LATER AFSLUITEN) - Bewaart de geselecteerde taal; TI Connect™ CE start in deze geselecteerde taal de volgende keer dat TI Connect™ CE wordt gestart.
- **QUIT NOW** (NU AFSLUITEN) - Start TI Connect™ CE opnieuw in de geselecteerde taal.
- **CANCEL** (ANNULEREN) - De taal wordt niet gewijzigd. De taal van het besturingssysteem van de computer is de standaardtaal.

Uw rekenmachine onderhouden

Het besturingssysteem van uw rekenmachine updaten

Met de TI Connect™ CE-software kunt u besturingssystemen voor grafische rekenmachines downloaden.

Voordat u begint

- Maak een back-up van uw rekenmachinebestanden (RAM, Archief en Apps).
- Zorg ervoor dat uw rekenmachine aanstaat en goed is aangesloten op de computer.
- Als u meerdere rekenmachines heeft aangesloten met USB-computerkabels, haal deze dan allemaal los, behalve de rekenmachine die u wilt updaten.

Waarschuwing: Maak de kabel niet los tijdens het verzenden van gegevens.

Besturingssystemen van grafische rekenmachines updaten

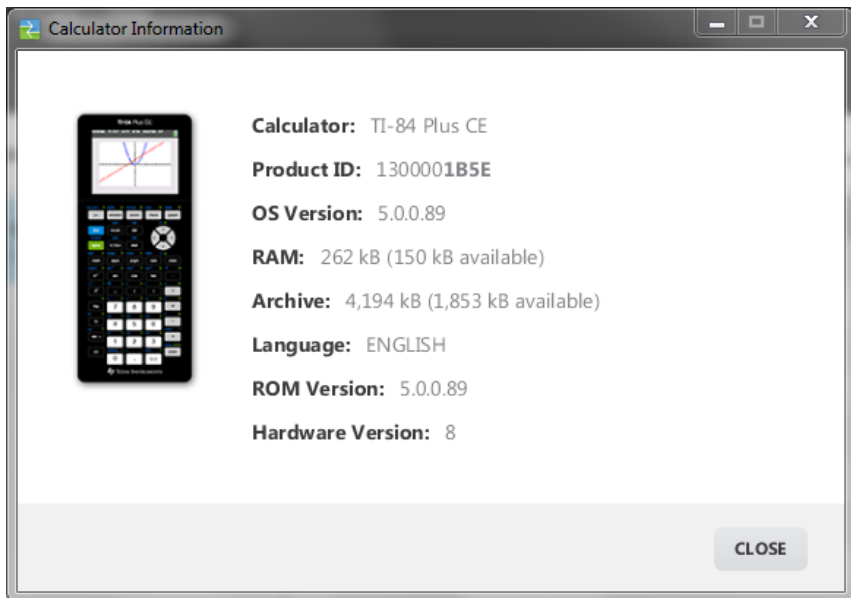
1. Klik op **Actions > Send OS** (Acties > OS verzenden).
2. Navigeer naar het juiste OS-bestand voor uw model rekenmachine dat opgeslagen is op uw computer.
3. Klik op **Open** (Openen).

Informatie over de rekenmachine krijgen

Met TI Connect™ CE-software kunt u informatie over uw rekenmachinetype, product-ID, OS-versie, RAM, archief, taal, ROM-versie en hardwareversie krijgen.

Informatie over de rekenmachine bekijken

- ▶ Klik op **View > Calculator Information** (Bekijken > Rekenmachine-informatie).



Compatibiliteit met grafische rekenmachines

Raadpleeg de TI-84 Plus CE Starhandleiding voor informatie over compatibiliteit met grafische rekenmachines. Zie ook de TI-83 Premium CE Starhandleiding.

Opmerking: in het algemeen zijn bestanden van TI-84 Plus CE grafische rekenmachines compatibel met andere TI-84 Plus- en TI-83 Plus-modellen.

Apps, besturingssystemen en bepaalde gegevensbestanden met niet-ondersteunde numerieke typen kunnen niet gedeeld worden tussen modellen.

TI-Basic programma's moeten mogelijk aangepast worden om correct weergegeven te kunnen worden op modellen met kleurschermen met een hoge resolutie.

Algemene Informatie

Texas Instruments Ondersteuning en Service

Startpagina: education.ti.com

Vragen per e-mail: ti-cares@ti.com

Kennisbank en vragen per e-mail: education.ti.com/ondersteuning

Internationale informatie education.ti.com/internationaal

Service- en garantie-informatie

Zie voor informatie over de duur en de voorwaarden van de garantie of over productservice het garantiecertificaat bij dit product, of neem contact op met uw plaatselijke Texas Instruments-leverancier/-distributeur

Inhoud

A

afbeeldingen

opslaan als bestanden	7
verslepen naar computer toepassingen	10
verzenden naar rekenmachine	13

C

computers

bestanden verplaatsen naar	13
----------------------------------	----

E

een Var-naam bewerken	21
-----------------------------	----

G

geselecteerd rekenmachinetype, ver- anderen	12, 20
--	--------

O

opslaan

afbeeldingen als bestanden	7
----------------------------------	---

R

rekenmachinebestanden

verplaatsen	13
rekenmachinebestanden kopiëren	13
rekenmachinetype, veranderen	12, 20

T

TI DataEditor-venster

onderdelen van	19
----------------------	----

V

Venster TI ScreenCapture

onderdelen van	6
voorbeeld	5
veranderen	
geselecteerd rekenmachinetype ..	12, 20
verzenden	
afbeeldingen naar rekenmachine ..	13