

Sommaire

Présentation du logiciel TI Connect™ CE	3
Utilisation de la fenêtre du logiciel TI Connect™ CE	4
Composants de la fenêtre du logiciel TI Connect™ CE	5
Utilisation de l'espace de travail Screen Capture (Capture d'écran)	6
Zones de la fenêtre Screen Capture (Capture d'écran)	7
Capture et utilisation des images	8
Enregistrement d'images sous la forme de fichiers	9
Envoi d'images aux calculatrices connectées	10
Envoi de captures d'écran à des applications sur l'ordinateur	11
Conversion et envoi d'images d'arrière-plan	12
Utilisation des variables Pic	13
Envoi d'une image d'arrière-plan à une calculatrice connectée	13
Utilisation de l'espace de travail Calculator Explorer (Explorateur de calculatrices)	15
Composants de la fenêtre principale du Calculator Explorer (Explorateur de calculatrices)	16
Sélection d'une calculatrice connectée	16
Copie des fichiers de la calculatrice sur l'ordinateur	17
Envoi de fichiers aux calculatrices connectées	17
Suppression des fichiers de la calculatrice	18
Utilisation de l'espace de travail Program Editor (Éditeur de programmes)	20
Composants de l'espace de travail Program Editor (Éditeur de programmes)	21
Création d'un nouveau programme	21
Modification d'un nom de variable	22
Protection de votre programme	22
Enregistrement d'un programme sur l'ordinateur	22
Fermeture d'un programme	23
Utilisation du panneau du Catalog (Catalogue)	23
Utilisation du panneau de syntaxe de référence	24
Envoi d'un programme à une calculatrice	24
Mise à jour de la calculatrice	26
Mise à jour du système d'exploitation de la calculatrice	26

Getting Calculator Information	26
Compatibilité avec les calculatrices graphiques	28
Mentions légales	30
Support et service	31

Présentation du logiciel TI Connect™ CE

Le logiciel TI Connect™ CE permet d'échanger rapidement et facilement des données entre la calculatrice et un ordinateur.

Le logiciel TI Connect™ CE comprend trois espaces de travail :

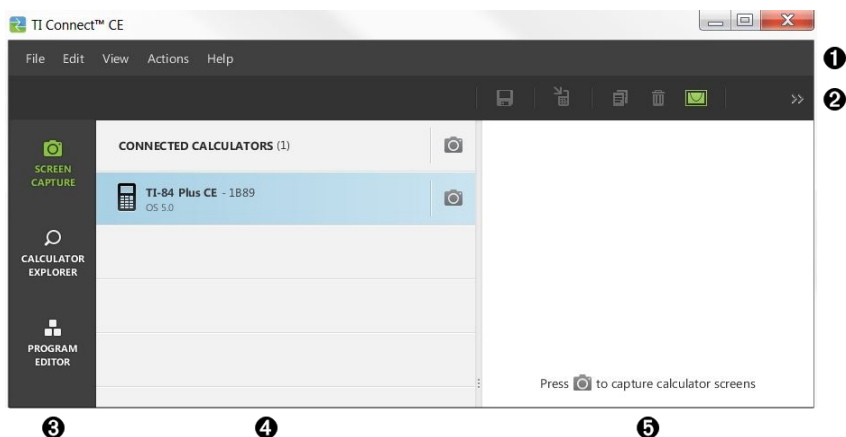
Screen Capture (Capture d'écran) : permet de gérer les captures d'écran.

Calculator Explorer (Explorateur de calculatrices) : permet de gérer le contenu de la calculatrice.

Program Editor (Éditeur de programmes) : permet d'utiliser les variables de données.

Utilisation de la fenêtre du logiciel TI Connect™ CE

La fenêtre du logiciel TI Connect™ CE contient des outils que vous pouvez utiliser pour échanger des données entre votre calculatrice et votre ordinateur.



Composants de la fenêtre du logiciel TI Connect™ CE

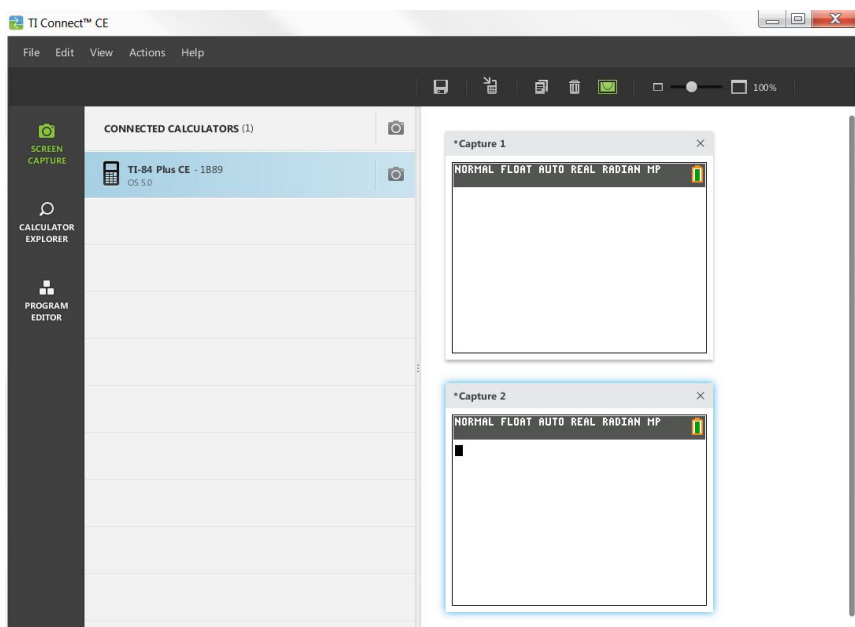
- ❶ **Barre de menus** : utilisez ces menus pour gérer les fichiers et les images, afficher les informations relatives à la calculatrice et accéder à l'aide.

Remarque : vous pouvez exécuter la plupart des opérations à partir de ces menus en faisant glisser les fichiers du panneau de contenu vers la calculatrice ou l'ordinateur.

- ❷ **Barre d'outils** : utilisez ces icônes pour gérer les fichiers et les images.
- ❸ **Panneau d'espace de travail** : utilisez ce panneau pour changer d'espace de travail (Screen Capture [Capture d'écran], Calculator Explorer [Explorateur de calculatrices], et Program Editor [Éditeur de programmes]).
- ❹ **Panneau de liste des calculatrices** : utilisez cette liste pour afficher toutes les calculatrices connectées et choisir celle à afficher dans le panneau de contenu.
- ❺ **Panneau de contenu** : utilisez ce panneau pour afficher et gérer les images et les fichiers sur une calculatrice connectée.

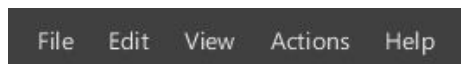
Utilisation de l'espace de travail Screen Capture (Capture d'écran)

L'espace de travail Screen Capture (Capture d'écran) permet de gérer les captures d'écran de la calculatrice.



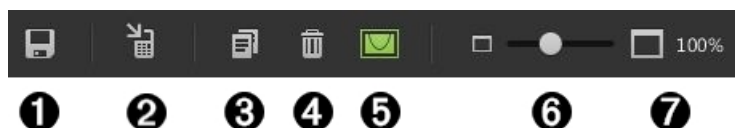
Zones de la fenêtre Screen Capture (Capture d'écran)

Barre de menus : utilisez ces menus pour gérer les fichiers et les images, afficher les informations relatives à la calculatrice et accéder à l'aide.



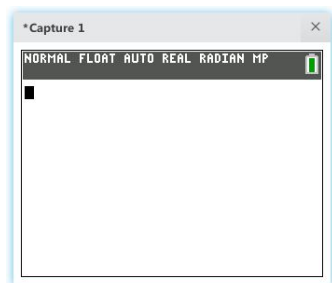
Remarque : vous pouvez exécuter la plupart des opérations à partir de ces menus en faisant glisser les fichiers du panneau de contenu vers la calculatrice ou l'ordinateur.

Barre d'outils : cliquez sur ces icônes pour enregistrer, envoyer, copier, supprimer, modifier ou encore afficher le contenu des fichiers.



- ❶ Enregistrer un fichier sur l'ordinateur
- ❷ Envoyer un fichier à une calculatrice
- ❸ Copier un fichier
- ❹ Supprimer un fichier
- ❺ Ajouter ou supprimer une bordure autour de toutes les captures d'écran
- ❻ Changer la taille de toutes les captures d'écran
- ❼ Afficher la taille de la capture d'écran

Panneau de contenu : afficher les captures d'écran dans le panneau de contenu.




Capture et utilisation des images

Dans l'espace de travail Screen Capture (Capture d'écran), vous pouvez capturer des écrans de votre calculatrice et les afficher sous forme d'images.

Avant de commencer

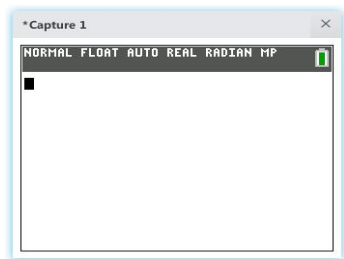
Connectez la calculatrice à l'ordinateur et assurez-vous qu'elle apparaît dans le panneau de contenu.

Pour capturer des écrans de la calculatrice

1. Dans le panneau de l'espace de travail du logiciel TI Connect™ CE, cliquez sur l'espace de travail **Screen Capture** (Capture d'écran).
2. Affichez sur la calculatrice l'écran que vous souhaitez capturer.
3. Cliquez sur  en regard de la calculatrice voulue dans la liste des calculatrices.


Enregistrement d'images sous la forme de fichiers

L'espace de travail Screen Capture (Capture d'écran) vous permet d'enregistrer des captures d'écran ou des images existantes de votre calculatrice. Vous pouvez enregistrer des images en tant que fichiers PNG sur une calculatrice connectée.




Remarque : l'astérisque au début du nom d'une image indique que l'image n'a pas été enregistrée.

Pour enregistrer une image existante

1. Cliquez sur l'image.
2. Cliquez sur .


Pour enregistrer plusieurs images


1. Cliquez sur **Edit > Select All** (Édition > Tout sélectionner).
2. Cliquez sur .

Pour renommer une capture d'écran

1. Placez le curseur au début du champ de nom de l'image.
Ex. : Capture 1.
2. Double-cliquez sur le nom pour le sélectionner.
3. Entrez le nouveau nom de l'image.

Pour enregistrer une nouvelle capture d'écran en tant que fichier PNG

1. Cliquez sur l'image.
2. Cliquez sur .
3. Accédez à l'emplacement d'enregistrement souhaité.


- Utilisez le nom de fichier par défaut ou entrez un nouveau nom.
- Cliquez sur .

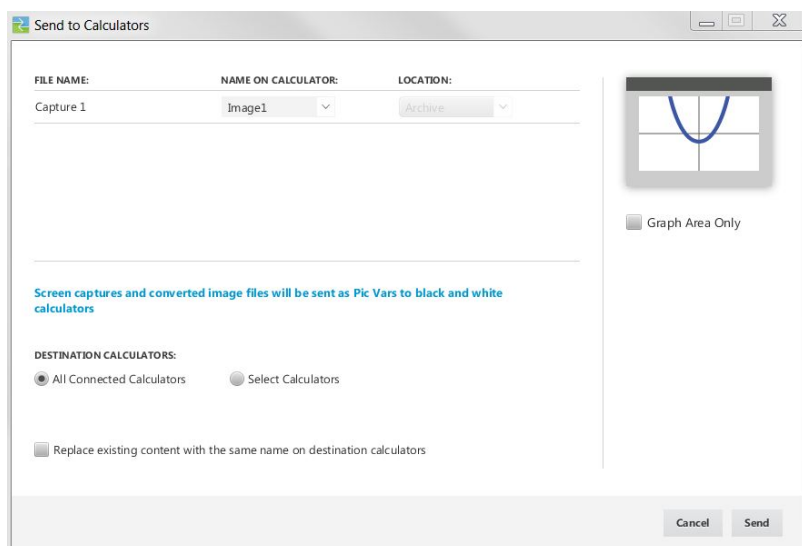
Envoi d'images aux calculatrices connectées

Vous pouvez envoyer des images à une calculatrice connectée. N'envoyez pas d'images que vous avez modifiées (en les retournant, faisant pivoter ou en les redimensionnant), car elles seront déformées si vous tentez de les afficher sur une calculatrice.

Attention : ne débranchez pas le câble pendant un transfert.

Pour envoyer des captures d'écran aux calculatrices connectées

- Si vous ne l'avez pas encore fait, créez une capture d'écran.
- Cliquez sur la capture d'écran pour la sélectionner.
- Cliquez sur .



- FILE NAME (NOM DU FICHIER)** : ce nom peut être différent du **NAME ON CALCULATOR (NOM SUR LA CALCULATRICE)** suivant le nom affecté à la capture d'écran sur l'ordinateur.

- **NAME ON CALCULATOR (NOM SUR LA CALCULATRICE)** : sélectionnez l'image d'arrière-plan (il doit s'agir du nom d'image par défaut, mais vous pouvez changer le nom de l'image d'arrière-plan en utilisant ce menu).
- **GRAPH AREA ONLY (ZONE GRAPHIQUE UNIQUEMENT)** : dans le panneau droit, indiquez si vous souhaitez envoyer uniquement la zone graphique ou l'intégralité de l'écran. Lors du renvoi d'une capture d'écran à une calculatrice, il est préférable de n'envoyer que la zone graphique.
- **DESTINATION CALCULATORS (CALCULATRICES DE DESTINATION)** : indiquez si vous souhaitez envoyer l'image à toutes les calculatrices connectées ou seulement aux calculatrices sélectionnées (à partir d'une liste de sélection).

Remarque : les captures d'écran et les fichiers image convertis sont envoyés sous forme de variables Pic aux calculatrices noires et blanches.

Pour envoyer des fichiers à plusieurs calculatrices

1. Sélectionnez le bouton **Select Calculators** (Sélectionner les calculatrices) dans la boîte de dialogue.
2. Cochez les cases correspondant aux calculatrices que vous souhaitez sélectionner.
3. Cliquez sur **Send** (Envoyer).

Envoi de captures d'écran à des applications sur l'ordinateur

L'espace de travail Screen Capture (Capture d'écran) permet de faire glisser et de déposer des captures d'image dans de nombreuses applications sur un ordinateur. Grâce à cette fonction, vous pouvez utiliser les images de la calculatrice dans vos documents.

Pour faire glisser et déposer une image dans des applications sur l'ordinateur

1. Ouvrez ou capturez l'image.
2. Faites glisser et déposez l'image dans un document ouvert ou une application de création de présentations.

Conversion et envoi d'images d'arrière-plan

La TI-84 Plus CE peut afficher les images d'arrière-plan et les variables Pic. Ces variables s'affichent dans la zone graphique.

Remarque : toutes les informations relatives aux images d'arrière-plan s'appliquent également à la TI-84 Plus C Silver Edition et à la TI-83 Premium CE.

Utilisation des images d'arrière-plan

Le logiciel TI Connect™ CE convertit automatiquement les images que vous envoyez à une calculatrice connectée en images d'arrière-plan. L'image affichée dans la zone graphique peut être différente de celle attendue en raison de la conversion aux dimensions en pixels (83 x 133). La conversion en image d'arrière-plan utilise le mode couleur 16 bits.

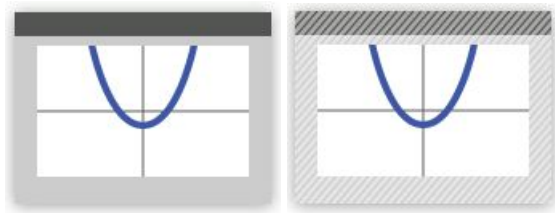
Vous pouvez également télécharger une image d'arrière-plan dans la vue de l'émulateur de la TI-84 Plus CE dans TI-SmartView™ CE software.

Sur la TI-84 Plus CE, une image d'arrière-plan s'affiche comme arrière-plan dans la zone graphique uniquement. Une image d'arrière-plan est mise à l'échelle pour les paramètres de l'écran MODE Full (Plein écran), Horizontal et Graph-Table (Graphe-Table). Cela préserve les modélisations mathématiques effectuées sur un arrière-plan. Vous ne pouvez pas modifier une image d'arrière-plan pendant l'utilisation de la TI-84 Plus CE. Les images d'arrière-plan s'exécutent à partir de et sont stockées dans la mémoire Archive.

Recadrage d'une image

Une capture d'écran de la zone graphique comprend l'intégralité de l'écran de la TI-84 Plus CE, la barre d'état, la bordure du graphique et la zone graphique.

Le logiciel TI Connect™ CE vous permet de recadrer l'image de sorte qu'elle occupe uniquement la zone graphique afin de créer une image d'arrière-plan. Vous pouvez recadrer une image dans la boîte de dialogue Send to Calculators (Envoyer aux calculatrices).



☐ Graph Area Only

☒ Graph Area Only

Utilisation des variables Pic

Vous pouvez créer et modifier des variables Pic. Les variables Pic s'affichent dans le coin supérieur gauche de la zone graphique et ne sont pas mises à l'échelle pour les paramètres suivants de l'écran MODE : Full (Plein écran), Horizontal et Graph-Table (Graphe-Table). Vous pouvez ouvrir et afficher les variables Pic dans l'espace de travail Screen Capture (Capture d'écran). Vous pouvez les enregistrer sous la forme de fichiers d'ordinateur avec l'extension de fichier *.8ci.


Les variables Pic s'exécutent à partir de et sont stockées dans la mémoire RAM, mais peuvent être stockées dans la mémoire Archive. Cette différence est importante lors de l'effacement de la mémoire RAM.

Remarque : TI Connect™ le logiciel CE ne convertit pas une variable Pic (*.8ci) en image d'arrière-plan (*.8ca).

Envoi d'une image d'arrière-plan à une calculatrice connectée

Vous pouvez envoyer une image d'arrière-plan et l'afficher dans la zone graphique de la TI-84 Plus CE.



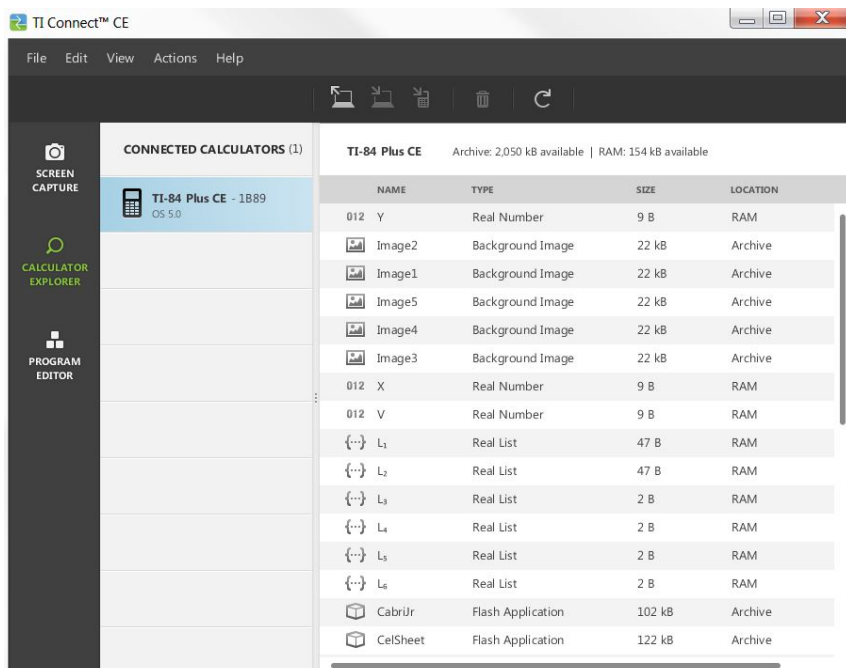
1. Lancez le logiciel TI Connect™ CE.
2. Choisissez l'espace de travail Calculator Explorer (Explorateur de calculatrices).
3. Connectez la TI-84 Plus CE à l'ordinateur à l'aide du câble.
4. Allumez la TI-84 Plus CE.
5. Choisissez l'image à convertir.
6. Déposez l'image dans le panneau de liste des calculatrices et placez le pointeur de la souris sur la calculatrice voulue.
7. Relâchez le bouton de la souris lorsque  **Copy** apparaît.
8. Sélectionnez un nom Image# dans le menu déroulant (Image0 - Image9). Il s'agit du nom de l'image sur la TI-84 Plus CE.

Remarque : le nom Image# que vous choisissez devient le nom de l'image sur votre calculatrice. Notez ce nom Image# (ou intégrez-le au nom de fichier sur votre ordinateur) afin de pouvoir l'identifier lorsque vous souhaitez envoyer ou partager le fichier.

9. Cliquez sur **Send** (Envoyer).
- Pour enregistrer l'image d'arrière-plan sur votre ordinateur faites glisser le fichier Image# à partir du Calculator Explorer (Explorateur de calculatrices) et déposez-le sur le bureau ou le dossier dans lequel vous souhaitez l'enregistrer.
 - Pour afficher la nouvelle image d'arrière-plan dans la zone graphique de la TI-84 Plus CE, appuyez sur **[2nd] [FORMAT]**, réglez le paramètre **Background** (Arrière-plan) sur le fichier Image# que vous venez d'envoyer à la calculatrice (par ex. : Image5) et appuyez sur **[GRAPH]**.

Utilisation de l'espace de travail Calculator Explorer (Explorateur de calculatrices)

L'espace de travail Calculator Explorer (Explorateur de calculatrices) permet de gérer le contenu de la calculatrice.



TI Connect™ CE

File Edit View Actions Help

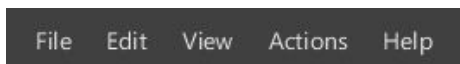
CONNECTED CALCULATORS (1)

TI-84 Plus CE Archive: 2,050 kB available | RAM: 154 kB available

NAME	TYPE	SIZE	LOCATION
012 Y	Real Number	9 B	RAM
Image2	Background Image	22 kB	Archive
Image1	Background Image	22 kB	Archive
Image5	Background Image	22 kB	Archive
Image4	Background Image	22 kB	Archive
Image3	Background Image	22 kB	Archive
012 X	Real Number	9 B	RAM
012 V	Real Number	9 B	RAM
{...} L ₁	Real List	47 B	RAM
{...} L ₂	Real List	47 B	RAM
{...} L ₃	Real List	2 B	RAM
{...} L ₄	Real List	2 B	RAM
{...} L ₅	Real List	2 B	RAM
{...} L ₆	Real List	2 B	RAM
Cabri Jr	Flash Application	102 kB	Archive
CelSheet	Flash Application	122 kB	Archive

Composants de la fenêtre principale du Calculator Explorer (Explorateur de calculatrices)

Barre de menus : utilisez ces menus pour gérer les fichiers et les images, afficher les informations relatives aux calculatrices et accéder à l'aide.



Remarque : vous pouvez exécuter la plupart des opérations à partir de ces menus en faisant glisser les fichiers du panneau de contenu vers la calculatrice ou l'ordinateur.

Barre d'outils : cliquez sur ces icônes pour ajouter, transférer ou supprimer des fichiers de votre calculatrice.



- ➊ Ajoutez du contenu provenant d'un ordinateur.
- ➋ Envoyez le contenu sélectionné sur votre ordinateur.
- ➌ Envoyez le contenu sélectionné sur une autre calculatrice connectée.
- ➍ Supprimez le fichier sélectionné.
- ➎ Actualisez l'affichage du contenu d'une calculatrice connectée.

Panneau de contenu : sélectionnez les fichiers à gérer à partir de ce panneau.

Sélection d'une calculatrice connectée

Le logiciel TI Connect™ CE vous permet de connecter simultanément plusieurs calculatrices. Cliquez sur la calculatrice à utiliser pour la sélectionner. La calculatrice sélectionnée devient la calculatrice par défaut pour toutes les actions du logiciel TI Connect™ CE.

Avant de commencer

Connectez la calculatrice à l'ordinateur et assurez-vous qu'elle apparaît dans le panneau de contenu.

Copie des fichiers de la calculatrice sur l'ordinateur


Vous pouvez copier la plupart des données, fichiers et programmes de la calculatrice vers un ordinateur en tant que sauvegarde de contenu, pour les envoyer à d'autres utilisateurs ou libérer la mémoire de la calculatrice.

Pour copier un fichier de la calculatrice sur l'ordinateur

1. Cliquez sur le nom du fichier pour sélectionner celui-ci.
2. Faites glisser le fichier et déposez-le dans un dossier sur l'ordinateur ou le bureau.

Attention : ne débranchez pas le câble pendant un transfert.

Pour copier un fichier de l'ordinateur sur la calculatrice


1. Accédez au fichier souhaité sur votre ordinateur.
2. Faites glisser le fichier et déposez-le dans le panneau de liste des calculatrices et placez le pointeur de la souris sur la calculatrice voulue.
3. Relâchez le bouton de la souris lorsque  **Copy** apparaît.
4. Sélectionnez un nom de fichier dans le menu déroulant. Ce sera le nom de l'image sur votre calculatrice.
5. Cliquez sur **Send** (Envoyer).

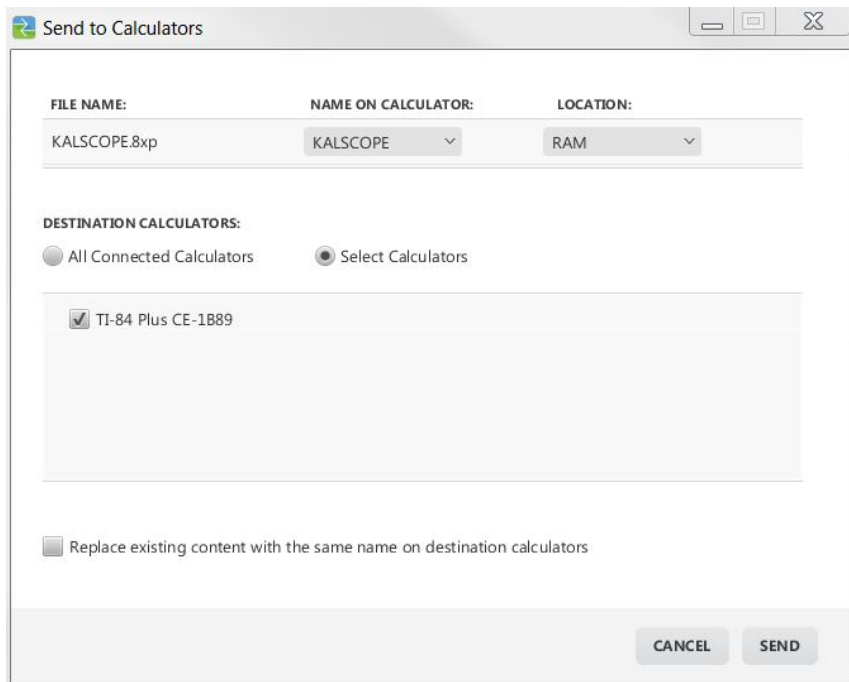
Envoi de fichiers aux calculatrices connectées

Vous pouvez envoyer des fichiers aux calculatrices connectées au logiciel TI Connect™ CE.

Attention : ne débranchez pas le câble pendant un transfert.

Pour envoyer des fichiers aux calculatrices connectées

1. Cliquez sur le fichier voulu pour le sélectionner.
2. Cliquez sur .



- **DESTINATION CALCULATORS (CALCULATRICES DE DESTINATION) :** indiquez si vous souhaitez envoyer le fichier à toutes les calculatrices connectées ou seulement aux calculatrices sélectionnées (à partir d'une liste de sélection).


Pour envoyer des fichiers aux calculatrices sélectionnées

1. Sélectionnez le bouton **Select Calculators** (Sélectionner les calculatrices) dans la boîte de dialogue.
2. Cochez les cases correspondant aux calculatrices que vous souhaitez sélectionner.
3. Cliquez sur **Send** (Envoyer).

Suppression des fichiers de la calculatrice

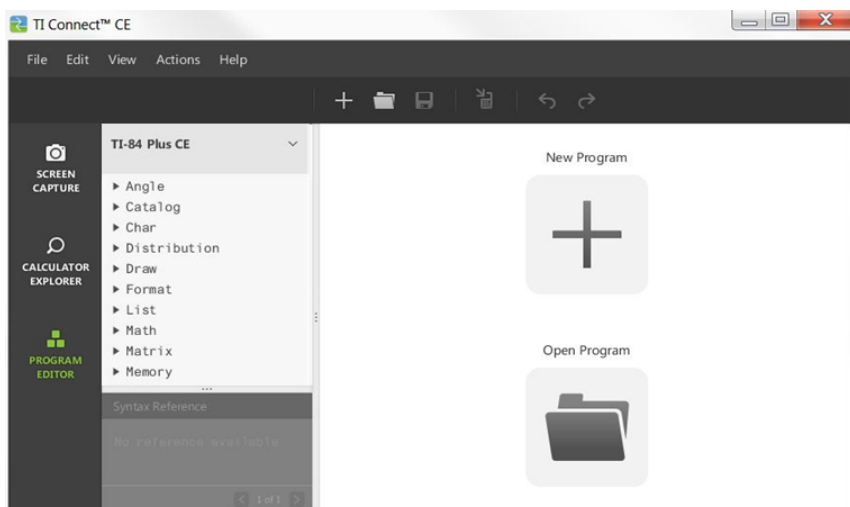
Vous pouvez supprimer des données, des fichiers et des programmes de la calculatrice.

Pour supprimer des fichiers de la calculatrice

1. Cliquez sur le nom du fichier pour sélectionner celui-ci.
2. Appuyez sur .

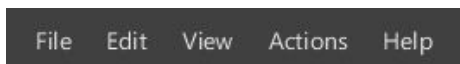
Utilisation de l'espace de travail Program Editor (Éditeur de programmes)

L'espace de travail Program Editor (Éditeur de programmes) vous permet d'utiliser les variables de données.



Composants de l'espace de travail Program Editor (Éditeur de programmes)

Barre de menus : utilisez ces menus pour gérer les fichiers et les programmes et accéder à l'aide.



Remarque : vous pouvez exécuter la plupart des opérations à partir de ces menus en faisant glisser les fichiers du panneau de contenu vers la calculatrice ou l'ordinateur.

Barre d'outils : cliquez sur ces icônes pour ajouter, ouvrir et enregistrer des programmes ou encore les envoyer sur votre calculatrice.



Panneau de contenu : utilisez ce panneau pour créer, afficher et modifier des programmes.

Panneau du Catalog (Catalogue) : utilisez ce panneau pour sélectionner votre type de calculatrice, puis pour choisir des commandes dans les listes classées par catégories pour créer des programmes.

Panneau de référence pour la syntaxe : utilisez ce panneau pour afficher la syntaxe appropriée de chaque commande, ainsi que les arguments obligatoires et optionnels.

Création d'un nouveau programme

Si aucun programme n'est ouvert, le panneau de contenu comporte uniquement les icônes New Program (Nouveau programme) et Open Program (Ouvrir un programme).

Pour créer un nouveau programme

- ▶ Cliquez sur l'icône **New Program** (Nouveau programme).



Pour ouvrir un programme existant

1. Cliquez sur l'icône **Open Program** (Ouvrir un programme).
2. Accédez au fichier voulu.
3. Cliquez sur **Ouvrir**.



Modification d'un nom de variable

Le format de nom utilisé pour les nouveaux programmes est "PROG##". Les chiffres utilisés se suivent consécutivement, par exemple : PROG01, PROG02.

Pour changer le nom d'un programme

- Cliquez dans le champ **Var Name** (Nom de la variable) et entrez le nouveau nom.

VAR NAME:

PROG01

Protection de votre programme

Le logiciel TI Connect™ CE vous permet de protéger votre programme contre toute modification éventuelle après son envoi à une calculatrice connectée.

Pour protéger votre programme


- Cochez la case en regard de l'icône du cadenas.



Enregistrement d'un programme sur l'ordinateur

L'astérisque au début du nom d'un programme indique que le programme n'a pas été enregistré.

Pour enregistrer un programme

1. Cliquez sur .
2. Accédez au fichier voulu.
3. Cliquez sur **Save** (Enregistrer).

Fermeture d'un programme

Pour fermer un programme

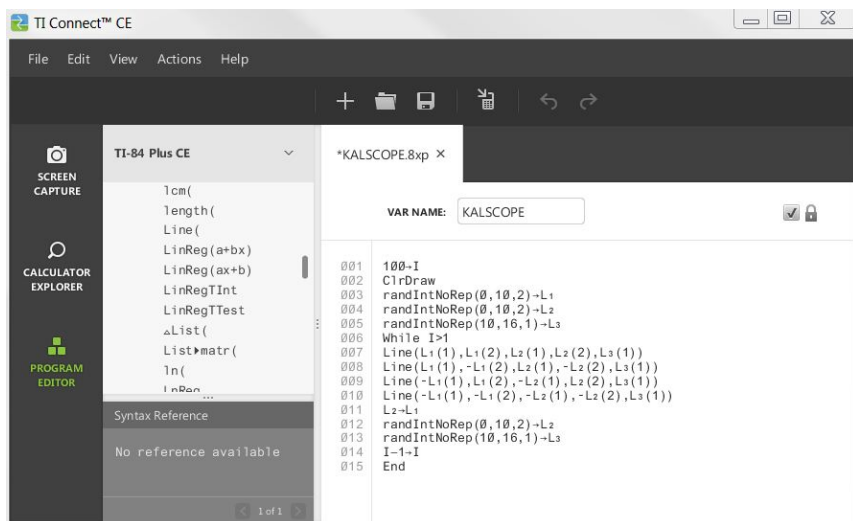
- Cliquez sur **x** à côté du nom du programme.

Utilisation du panneau du Catalog (Catalogue)

Le panneau du Catalog (Catalogue) contient la liste des commandes, fonctions, variables et symboles de la calculatrice que vous pouvez utiliser pour créer des programmes.

Pour développer ou réduire un niveau du Catalog (Catalogue)

- Cliquez sur le triangle en regard de chaque entrée du Catalog (Catalogue).



Pour insérer une entrée du Catalog (Catalogue) dans le panneau de contenu

- Faites glisser l'entrée de Catalog (Catalogue) souhaitée dans le panneau de contenu.
- OU-
- Double-cliquez sur l'entrée du Catalog (Catalogue).

Remarque : les deux méthodes ci-dessus insèrent l'entrée du Catalog (Catalogue) après le curseur.

Utilisation du panneau de syntaxe de référence


Le panneau de syntaxe de référence affiche la syntaxe de chacune des entrées du Catalog (Catalogue), y compris les arguments obligatoires et facultatifs.

Envoi d'un programme à une calculatrice

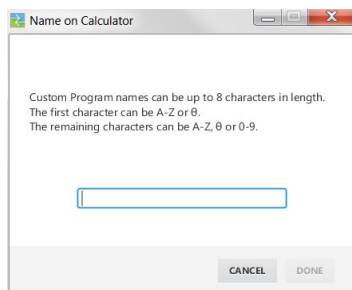
Vous pouvez envoyer un programme à une calculatrice connectée.

Pour envoyer un programme à une calculatrice connectée

1. Si vous ne l'avez pas encore fait, enregistrez le programme.

2. Cliquez sur .

- **FILE NAME (NOM DU FICHIER)** : ce nom peut être différent du **NAME ON CALCULATOR (NOM SUR LA CALCULATRICE)** suivant le nom affecté au programme sur l'ordinateur.
- **NAME ON CALCULATOR (NOM SUR LA CALCULATRICE)** : sélectionnez le nom du programme (il doit s'agir du nom par défaut, mais vous pouvez changer le nom du programme en cliquant sur **Custom [Personnaliser]**).



- **LOCATION (EMPLACEMENT)** : indiquez si vous souhaitez enregistrer le programme dans la mémoire RAM ou Archive.
- **DESTINATION CALCULATORS (CALCULATRICES DE DESTINATION)** : indiquez si vous souhaitez envoyer le programme à toutes les calculatrices connectées ou seulement aux calculatrices sélectionnées (à partir d'une liste de sélection).

Pour envoyer un programme à plusieurs calculatrices

1. Sélectionnez le bouton **Select Calculators** (Sélectionner les calculatrices) dans la boîte de dialogue.
2. Cochez les cases correspondant aux calculatrices que vous souhaitez sélectionner.
3. Cliquez sur **Send** (Envoyer).

Mise à jour de la calculatrice

Mise à jour du système d'exploitation de la calculatrice

Le logiciel TI Connect™ CE permet de télécharger des systèmes d'exploitation destinés aux calculatrices.

Avant de commencer

- Sauvegardez les fichiers de la calculatrice (mémoire RAM, mémoire Archive et applications).
- Assurez-vous d'avoir allumé votre calculatrice et qu'elle soit correctement connectée à l'ordinateur.
- Si plusieurs calculatrices sont connectées au moyen de câbles USB, déconnectez-les toutes, à l'exception de celle que vous souhaitez mettre à jour.

Attention : ne débranchez pas le câble pendant un transfert.

Pour mettre à jour le système d'exploitation d'une calculatrice

1. Cliquez sur **Actions > Send OS (Envoyer système d'exploitation)**.
2. Accédez au fichier du système d'exploitation sur votre ordinateur.
3. Cliquez sur **Open (Ouvrir)**.

Getting Calculator Information

TI Connect™ CE software allows you to get information about your calculator's type, product ID, OS Version, RAM, Archive, Language, ROM Version, and Hardware Version.

To view calculator information

- ▶ Click **View > Calculator Information**.



Calculator: TI-84 Plus CE

Product ID: 1300001B89

OS Version: 5.0.0.55

RAM: 262 kB (154 kB available)

Archive: 4,194 kB (2,050 kB available)

Language: ENGLISH

ROM Version: 5.0.0.55

Hardware Version: 8

CLOSE

Compatibilité avec les calculatrices graphiques

Remarque : certains fichiers de la TI-84 Plus CE ne sont pas compatibles avec les fichiers d'autres calculatrices de la famille TI-84 Plus du fait de la haute résolution de l'écran couleur de la TI-84 Plus CE. En général, les fichiers numériques (qui ne se limitent pas aux listes, variables, matrices et fonctions) peuvent être partagés entre les calculatrices graphiques, ce qui n'est pas le cas des applications, même si elles portent le même nom. En cas d'incompatibilité, les extensions de fichier pour ordinateur de la TI-84 Plus CE diffèrent de ceux d'une même variable provenant des calculatrices graphiques TI-84 Plus/TI-84 Plus Silver Edition.

Type du fichier	Connexion de la TI-84 à la TI-84 Plus CE	Transfert de la TI-84 Plus CE à la TI-84	Type de fichier d'ordinateur 84P	Type de fichier d'ordinateur TI-84 Plus CE
Système d'exploitation	Non	Non	8xu	8eu
Applications	Non	Non	8xk	8ek
Var App ¹	Oui	Oui	8xv	8xv
Programmes TI Basic ^{1, 2}	Oui	Oui	8xp	8xp
Programmes en assembleur ¹	Oui	Non	8xp	8xp
Images	Non	Non	8xi	8ci
Images d'arrière-plan	N/D	Non	N/D	8ca
Fichiers de groupe	Oui	Oui	8xg	8cg
Zoom utilisateur	Oui	Oui	8xz	8xz
Chaîne de caractères	Oui	Oui	8xs	8xs

Type du fichier	Connexion de la TI-84 à la TI-84 Plus CE	Transfert de la TI-84 Plus CE à la TI-84	Type de fichier d'ordinateur 84P	Type de fichier d'ordinateur TI-84 Plus CE
Table de valeurs	Oui	Oui	8xt	8xt
Fichier de fonction	Oui	Oui	8xy	8xy
BDG ³	Oui	Oui	8xd	8xd
Liste	Oui	Oui	8xl	8xl
Matrice	Oui	Oui	8xm	8xm
Nombre	Oui	Oui	8xn	8xn
Complexe	Oui	Oui	8xc	8xc
Configuration fenêtre	Oui	Oui	8xw	8xw
Sauvegarde	Non	Non	8xb	—

¹ L'utilisation des variables d'application et des programmes doit être vérifiée après le transfert entre calculatrices graphiques TI-84 Plus. La configuration de certaines variables App peut différer de celle attendue par l'application. Certains programmes peuvent nécessiter des modifications du fait de la différence de résolution d'écran et de nouvelles commandes.

² Les programmes créés à l'aide de commandes disponibles uniquement dans la version la plus récente du système d'exploitation ne peuvent pas être transférés sur des unités qui utilisent une version antérieure du système d'exploitation.

³ Un message d'erreur de version peut s'afficher si vous avez utilisé le style de trait POINT FIN. Pour éviter que cette erreur ne se produise, changez le style de trait.

Remarque : Reférez-vous au guide « Premiers pas avec la TI-83 Premium CE » afin de vérifier la compatibilité avec des calculatrices graphiques.

Mentions légales

Informations importantes

Texas Instruments n'accorde aucune garantie, expresse ou implicite, incluant sans toutefois se limiter à, toute garantie implicite de commerciabilité et d'aptitude à un usage particulier, concernant le matériel (programmes ou documents) et rend ce matériel disponible "en l'état" seulement

En aucun cas, Texas Instruments ne peut être tenue responsable vis à vis de quiconque pour quelque dommage de nature spéciale, collatérale, fortuite ou indirecte occasionné à un tiers, en rapport avec ou découlant de l'achat ou de l'utilisation desdits matériels, la seule et exclusive responsabilité de Texas Instruments, pour quelque forme d'action que ce soit, ne pouvant excéder le prix d'achat de ce produit. Par ailleurs, la responsabilité de Texas Instruments ne saurait être engagée pour quelque réclamation que ce soit en rapport avec l'utilisation desdits matériels par toute autre tierce partie.

Cette application graphique (APP) fait l'objet d'une licence J'accepte les conditions de l'accord de licence.

© 2006 - 2014 Texas Instruments Incorporated

Windows, NT, Microsoft, Apple et Macintosh sont des marques commerciales de leur détenteur respectif.

Support et service

Informations relatives aux services et à l'assistance Texas Instruments (TI)

Informations générales

Écrivez à : ti-cares@ti.com

Téléphone : 1-800-TI-CARES (1-800-842-2737 Aux États-Unis, au Canada, au Mexique, à Puerto Rico et aux îles Vierges uniquement

Page d'accueil : education.ti.com

Pour les questions techniques

Téléphone : 1-972-917--8324

Pour les services produit (matériel)

Aux États-Unis, au Canada, au Mexique, à Puerto Rico et aux îles Vierges : contactez toujours le centre de support clientèle de Texas Instruments avant de renvoyer un produit en réparation.

Dans tous les pays : reportez-vous à la brochure fournie avec ce produit (matériel) ou contactez votre revendeur/distributeur Texas Instruments local.

