



# TI Connect™ CE-Software

Gehen Sie auf [education.ti.com/guides](http://education.ti.com/guides), um die aktuellste Version der Dokumentation herunterzuladen.

## ***Rechtliche Informationen***

### **Wichtige Informationen**

Texas Instruments übernimmt für die Programme oder das Handbuchmaterial keinerlei Garantie, weder direkt noch indirekt. Dies umfasst auch jegliche indirekte Gewährleistung hinsichtlich der Marktgängigkeit oder der Eignung für einen bestimmten Zweck, ist jedoch nicht hierauf beschränkt und dieses Produkt wird lediglich "So wie es ist" zur Verfügung gestellt

In keinem Fall kann Texas Instruments für Schäden haftbar gemacht werden, die sich entweder in Verbindung mit dem Kauf bzw. Gebrauch dieses Produkts ergeben oder dadurch verursacht werden, dies gilt für spezielle, begleitende und versehentliche Schäden sowie für Folgeschäden. Texas Instruments haftet maximal und ausschließlich in der Höhe des Kaufpreises des Produkts, unabhängig vom jeweiligen Fall. Weiterhin haftet Texas Instruments nicht für Forderungen einer anderen Partei, die sich aus dem Gebrauch dieses Produkts ergeben, welcher Art diese Forderungen auch immer sein mögen.

Diese Graphikprodukt-Anwendung (APP) ist lizenziert. Siehe Bedingungen der Lizenzvereinbarung.

© 2006 - 2015 Texas Instruments Incorporated

Windows, NT, Microsoft, Apple und Macintosh sind Marken ihrer jeweiligen Eigentümer.

# Inhalt

Rechtliche Informationen .....	ii
<b>Einführung in die TI Connect™ CE Software .....</b>	<b>1</b>
<b>Das TI Connect™ CE Software Fenster .....</b>	<b>2</b>
Teile des TI Connect™ CE Software Fensters .....	3
<b>Der Arbeitsbereich Screen Capture (Screenshot) .....</b>	<b>5</b>
Teile des Fensters Screen Capture (Screenshot) .....	6
Erstellen und Verwenden von Screenshots .....	7
Speichern von Taschenrechner-Screenshots als Dateien .....	7
Ziehen und Ablegen eines Bildschirm-Screenshots in einer Computeranwendung ..	11
<b>Der Arbeitsbereich Calculator Explorer (Taschenrechner-Explorer) .....</b>	<b>12</b>
Teile des Hauptfensters Calculator Explorer (Taschenrechner-Explorer) .....	13
Auswählen eines angeschlossenen Taschenrechners .....	13
Kopieren von Taschenrechnerdateien auf den Computer .....	14
Senden von Dateien an angeschlossene Taschenrechner .....	14
Konvertieren und Senden von Hintergrundbildern .....	16
Senden eines Hintergrundbildes an einen angeschlossenen Taschenrechner .....	17
Löschen von Taschenrechnerdateien .....	18
<b>Der Arbeitsbereich Program Editor (Programmeditor) .....</b>	<b>19</b>
Teile des Arbeitsbereichs Program Editor (Programmeditor) .....	20
Erstellen eines neuen Programms .....	21
Bearbeiten eines Variablennamens .....	22
Schützen Ihres Programms .....	22
Speichern eines Programms auf Ihrem Computer .....	22
Schließen eines Programms .....	23
Verwenden des Fensterbereichs Katalog .....	23
Verwenden des Fensterbereichs Syntaxreferenz .....	24
Senden eines Programms an einen Taschenrechner .....	24
<b>Wartung Ihres Taschenrechners .....</b>	<b>27</b>
Aktualisieren des Taschenrechner-Betriebssystems .....	27
Abrufen von Taschenrechnerinformationen .....	27
Kompatibilität mit Grafiktaschenrechnern .....	28

<b>Texas Instruments-Kundendienst und -Service</b> .....	<b>29</b>
Service- und Garantiefinformationen .....	29
<b>Index</b> .....	<b>30</b>

# Einführung in die TI Connect™ CE Software

Die TI Connect™ CE Software beschleunigt und vereinfacht den Informationsaustausch zwischen Ihrem Grafiktaschenrechner und Ihrem Computer.

Unterstützt alle Grafiktaschenrechner der Familie TI-8x mit USB Anschluss, darunter:

- TI-84 Plus CE
- TI-84 Plus CE-T
- TI 84 Plus C Silver Edition
- TI-84 Plus
- TI-83 Premium CE
- TI-83 Plus.fr
- TI-82 Advanced

**Hinweis:** Verwenden Sie für Taschenrechner, die nur einen E/A-Anschluss haben, TI Connect 4.0:

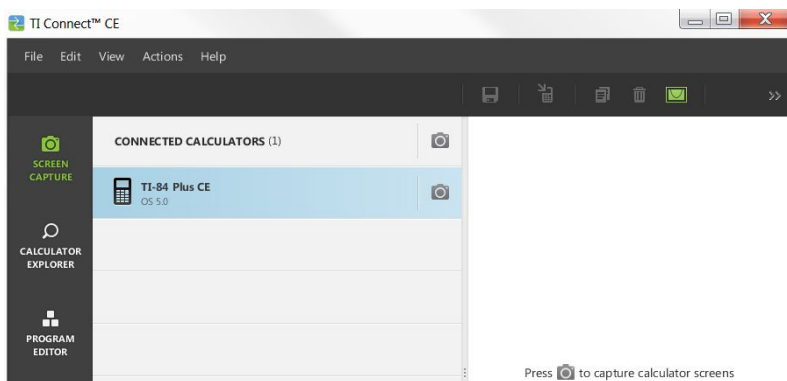
- TI-83 Plus
- TI-89
- Voyage 200
- TI-73 Explorer

# Das TI Connect™ CE Software Fenster

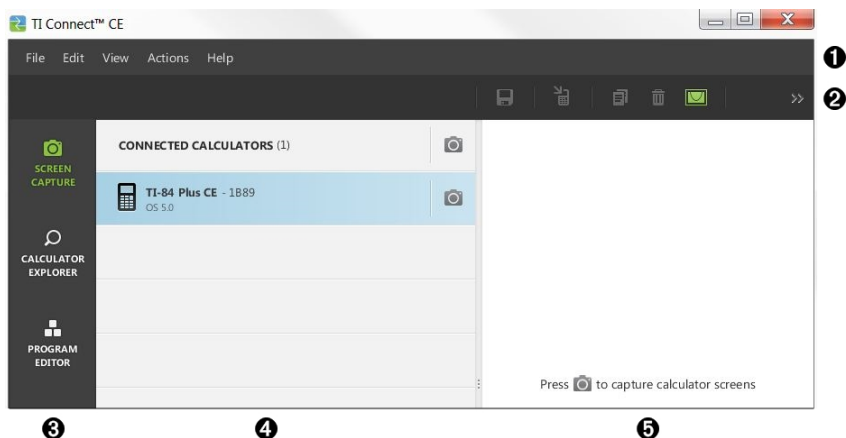
Das TI Connect™ CE Software Fenster enthält Werkzeuge, mit denen Sie Informationen zwischen Ihrem Taschenrechner und Ihrem Computer austauschen können.

Die TI Connect™ CE Software enthält drei Arbeitsbereiche:

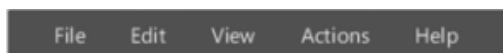
- **Screen Capture (Screenshot):** Ermöglicht es, Screenshots zu verwalten
- **Calculator Explorer (Taschenrechner-Explorer):** Ermöglicht es, Rechnerinhalte zu verwalten
- **Program Editor (Programmeditor):** Ermöglicht es, mit Datenvariablen zu arbeiten



# Teile des TI Connect™ CE Software Fensters



- 1 Menüleiste** - Verwenden Sie diese Menüs, um Taschenrechnerdateien und Bildschirme zu verwalten, um Taschenrechnerinformationen anzuzeigen und um Hilfe zu erhalten.



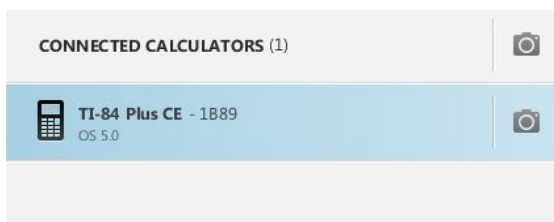
- 2 Symbolleiste** - Verwenden Sie diese Symbole zum Verwalten von Computerdateien und Bildschirmen.



- 3 Fensterbereich Arbeitsbereich** - Verwenden Sie diesen Fensterbereich, um die verschiedenen Arbeitsbereiche auszuwählen: Screen Capture (Screenshot), Calculator Explorer (Taschenrechner-Explorer) und Program Editor (Programmeditor).



- 
- 4 Fensterbereich Taschenrechnerliste** - Verwenden Sie diese Liste, um alle angeschlossenen Taschenrechner anzuzeigen und einen Taschenrechner auszuwählen, der angezeigt werden soll.



- 
- 5 Fensterbereich Inhalte** - Verwenden Sie diesen Fensterbereich, um den Bildschirm und die Dateien auf einem angeschlossenen Taschenrechner anzuzeigen und zu verwalten.

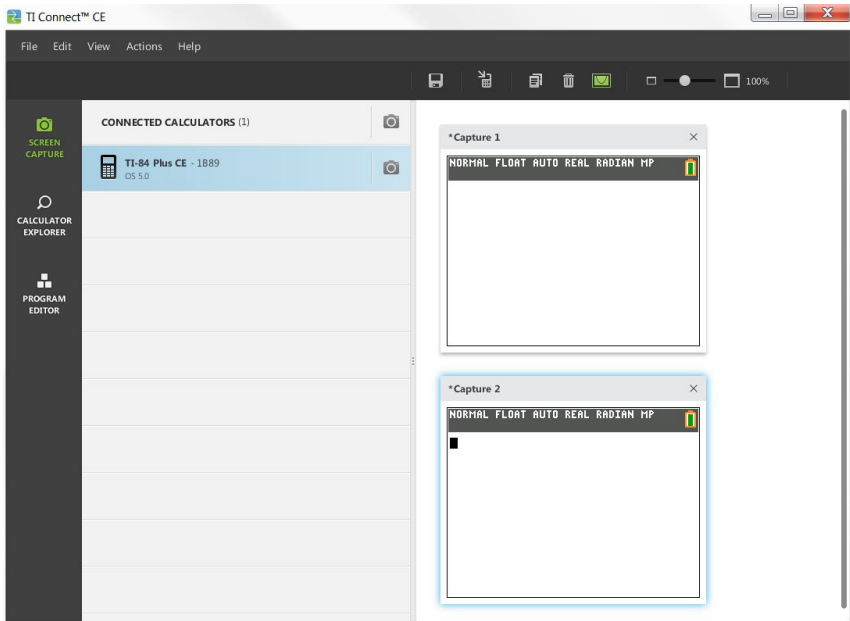


**Hinweis:** Die meisten Aktionen aus diesen Menüs können Sie auch ausführen, indem Sie Elemente per Drag & Drop auf den angeschlossenen Taschenrechner oder den Computer verschieben.



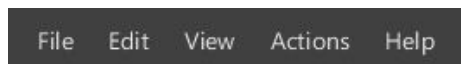
# Der Arbeitsbereich Screen Capture (Screenshot)

Im Arbeitsbereich Screen Capture (Screenshot) können Sie Screenshots verwalten.



## Teile des Fensters Screen Capture (Screenshot)

**Menüleiste** - Verwenden Sie diese Menüs, um Dateien und Bilder zu verwalten, um Taschenrechnerinformationen anzuzeigen und um Hilfe zu erhalten.



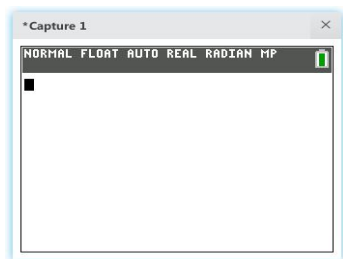
**Hinweis:** Die meisten Aktionen aus diesen Menüs können Sie auch ausführen, indem Sie Elemente aus dem Fensterbereich Inhalte per Drag & Drop verschieben.

**Symboleiste** - Klicken Sie auf diese Symbole, um Dateien zu speichern, zu senden, zu kopieren oder zu löschen oder ihre Größe zu ändern.



- ❶ Speichert eine Datei auf dem Computer.
- ❷ Sendet eine Datei an einen Taschenrechner.
- ❸ Kopiert eine Datei.
- ❹ Löscht eine Datei.
- ❺ Fügt Rahmen um alle erfassten Bildschirme hinzu oder entfernt sie.
- ❻ Ändert die Größe der erfassten Bildschirme.
- ❼ Zeigt die Größe des Screenshots an.

**Fensterbereich Inhalte** - Screenshots können im Fensterbereich Inhalte angezeigt werden.




## ***Erstellen und Verwenden von Screenshots***

Im Arbeitsbereich Screen Capture (Screenshot) können Sie Screenshots von Ihrem Taschenrechner erstellen und anzeigen.

### **Bevor Sie beginnen**

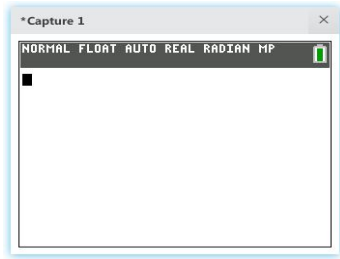
Schließen Sie den Taschenrechner an den Computer an und stellen Sie sicher, dass er im Fensterbereich Taschenrechner angezeigt wird.

### **So erfassen Sie Taschenrechneranzeigen**

1. Klicken Sie in der TI Connect™ CE Software in den Arbeitsbereich **Screen Capture (Screenshot)**.
  2. Zeigen Sie den Bildschirm auf Ihrem Taschenrechner an, den Sie erfassen möchten.
  3. Klicken Sie auf  neben dem gewünschten Taschenrechner in der Taschenrechnerliste.
- Wenn mehrere Taschenrechner angeschlossen sind, klicken Sie auf **CONNECTED CALCULATORS** (Angeschlossene Taschenrechner), um Screenshots von allen Taschenrechnern zu erstellen-


## ***Speichern von Taschenrechner-Screenshots als Dateien***

Im Arbeitsbereich Screen Capture (Screenshot) können Sie erfasste oder vorhandene Bilder von Ihrem Taschenrechner als PNG-Datei speichern.




**Hinweis:** Das Sternchen am Anfang eines Bildnamens gibt an, dass das Bild nicht gespeichert wurde.

### So speichern Sie einen vorhandenen Screenshot

1. Klicken Sie auf den erstellten Screenshot im Fensterbereich Inhalte.
2. Klicken Sie auf .



### So speichern Sie mehrere Bildschirme

1. Klicken Sie auf **Edit (Bearbeiten) > Select All (Alles auswählen)**.
2. Klicken Sie auf .

### So benennen Sie einen Screenshot um

1. Stellen Sie den Cursor an den Anfang des Screenshot-Namensfeldes.  
Bsp.: Capture 1.
2. Doppelklicken Sie auf den Namen, um ihn auszuwählen.
3. Geben Sie einen neuen Namen für die Computerdatei ein.


### So speichern Sie einen neuen Screenshot als PNG-Datei.

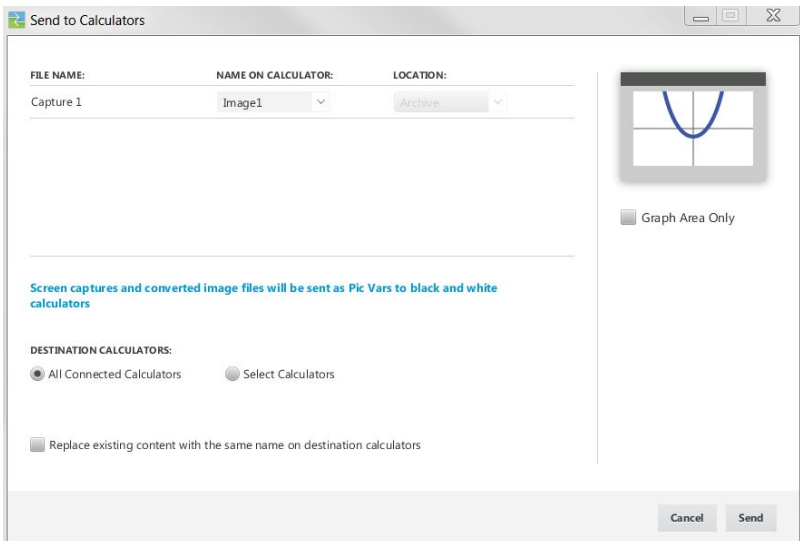
1. Klicken Sie auf das Bild.
2. Klicken Sie auf .
3. Gehen Sie zum gewünschten Speicherort.
4. Verwenden Sie den Standard-Dateinamen oder geben Sie einen neuen Dateinamen ein.
5. Klicken Sie auf .

## So senden Sie Screenshots an angeschlossene Taschenrechner

Mit der Funktion „Graph Area Only“ (nur Graphenbereich) können auf hochauflösenden Taschenrechnern Screenshots von Graphen erstellt werden. Dann kann der Graphenbereich ausgeschnitten und in ein Hintergrundbild umgewandelt werden. Aktivieren Sie die Funktion **Graph Area Only**, um diese Art von Hintergrundbild zu erstellen.

1. Wenn Sie noch keinen Bildschirm erfasst haben, erfassen Sie ihn jetzt.
2. Klicken Sie auf den Screenshot, um ihn auszuwählen.

3. Klicken Sie auf 



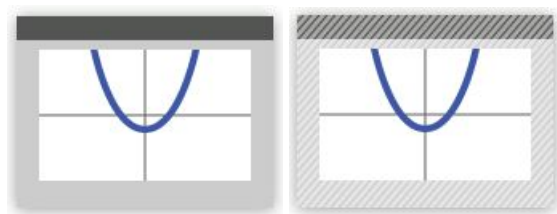
- **FILE NAME (DATEINAME):** Dieser kann vom **NAME ON CALCULATOR (NAME AUF TASCHENRECHNER)** abweichen, je nachdem, wie Sie den Screenshot auf Ihrem Computer genannt haben.
- **NAME ON CALCULATOR (NAME AUF TASCHENRECHNER):** Wählen Sie das Hintergrundbild (es sollte das Standardhintergrundbild sein, Sie können mit diesem Menü jedoch den Namen des Hintergrundbildes ändern).
- **GRAPH AREA ONLY (NUR GRAPHENBEREICH):** Wählen Sie im rechten Fensterbereich, ob Sie nur den Graphenbereich oder den gesamten Bildschirm senden möchten. Wenn ein Bildschirm zurück zum

Taschenrechner gesendet wird, ist es am besten, wenn nur der Graphenbereich gesendet wird.

### Zuschneiden eines Bildes

Ein Screenshot des Graphenbereichs enthält den vollen Bildschirm des TI-84 Plus CE, die Statusleiste, den Rahmen des Graphen und den Graphenbereich.

Mit der Software TI Connect™ CE können Sie das Bild auf die Größe des Graphenbereichs zuschneiden, um eine Hintergrundbildvariable zu erstellen. Im Dialogfeld „Send to Calculators“ (An Taschenrechner senden) können Sie einen Screenshot auf den Graphenbereich zuschneiden.



☐ Graph Area Only

☒ Graph Area Only

- **DESTINATION CALCULATORS (ZIELTASCHENRECHNER):** Wählen Sie, ob Sie das Bild an alle angeschlossenen Taschenrechner oder nur an ausgewählte Taschenrechner (aus einer Checkliste) senden möchten.

**Hinweis:** Screenshots und konvertierte Bilddateien werden an Schwarzweiß-Taschenrechner als Bildvariablen gesendet.

### So senden Sie Dateien an mehrere Taschenrechner

1. Aktivieren Sie im Dialogfeld das Optionsfeld **Select Calculators** (Taschenrechner auswählen).
2. Aktivieren Sie die Kästchen neben den Taschenrechnern, die Sie auswählen möchten.
3. Klicken Sie auf **Send** (Senden).

## ***Ziehen und Ablegen eines Bildschirm-Screenshots in einer Computeranwendung***

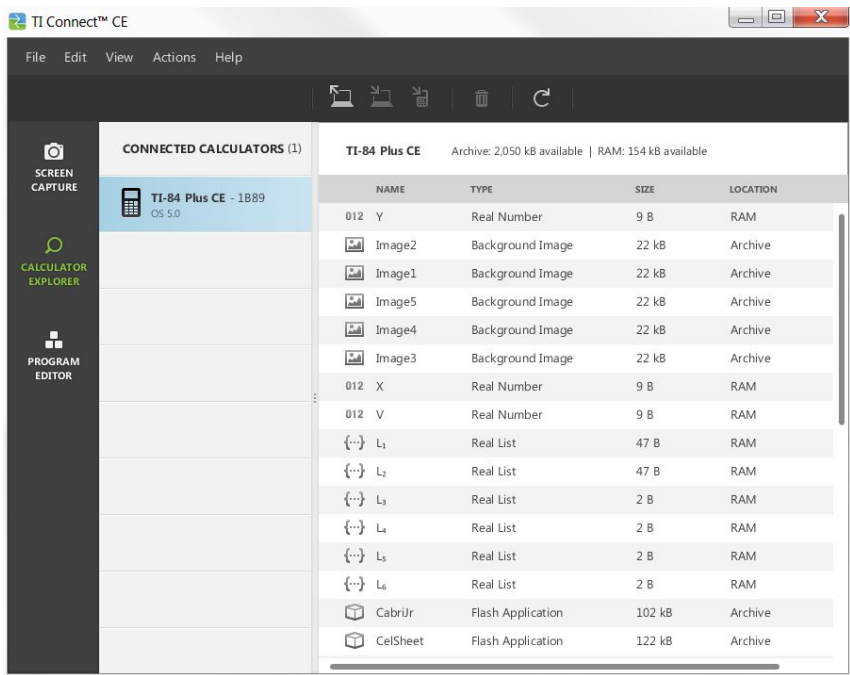
Über den Arbeitsbereich Screen Capture (Screenshot) können Sie erfasste Screenshots in viele Computeranwendungen ziehen und dort ablegen. Mithilfe dieser Funktion können Sie Taschenrechner-Screenshots in Ihren Dokumenten verwenden.

### **So ziehen Sie Screenshots in Computeranwendungen und legen Sie dort ab**

1. Öffnen oder erstellen Sie den Screenshot.
2. Ziehen Sie den Screenshot in ein geöffnetes Dokument oder eine Computer-Präsentationssoftware und legen Sie ihn dort ab.

# Der Arbeitsbereich Calculator Explorer (Taschenrechner-Explorer)

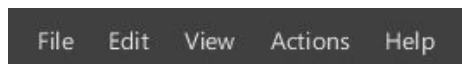
Im Arbeitsbereich Calculator Explorer (Taschenrechner-Explorer): können Sie Rechnerinhalte verwalten.





## Teile des Hauptfensters Calculator Explorer (Taschenrechner-Explorer)

**Menüleiste** - Verwenden Sie diese Menüs, um Dateien und Bilder zu verwalten, um Taschenrechnerinformationen anzuzeigen und um Hilfe zu erhalten.



**Hinweis:** Die meisten Aktionen aus diesen Menüs können Sie auch ausführen, indem Sie Elemente aus dem Fensterbereich Inhalte per Drag & Drop verschieben.

**Symboleiste** - Klicken Sie auf diese Symbole, um Dateien hinzuzufügen, zu übertragen oder von Ihrem Taschenrechner zu löschen.



- ❶ Fügt Inhalte von Ihrem Computer hinzu.
- ❷ Sendet ausgewählte Inhalte an Ihren Computer.
- ❸ Sendet ausgewählte Inhalte an einen anderen angeschlossenen Taschenrechner.
- ❹ Löscht die ausgewählte Datei.
- ❺ Aktualisiert die Anzeige der Inhalte eines angeschlossenen Taschenrechners.

**Fensterbereich Inhalte** - Wählen Sie Dateien aus, die Sie von diesem Fensterbereich verwalten möchten.

### Auswählen eines angeschlossenen Taschenrechners

Die TI Connect™ CE Software ermöglicht es Ihnen, mehrere Taschenrechner gleichzeitig anzuschließen. Klicken Sie auf den Taschenrechner, mit dem Sie

arbeiten möchten, um ihn auszuwählen. Der ausgewählte Taschenrechner wird der Standard-Taschenrechner für alle Aktionen der TI Connect™ CE Software.

## **Bevor Sie beginnen**

Schließen Sie den Taschenrechner an den Computer an und stellen Sie sicher, dass er im Fensterbereich Inhalte angezeigt wird.

## ***Kopieren von Taschenrechnerdateien auf den Computer***


Sie können die meisten Daten, Dateien und Programme von Ihrem Taschenrechner auf Ihren Computer als Inhalte-Backup verschieben, um sie anderen zu senden oder um auf dem Taschenrechner Speicherplatz freizugeben.

### **So kopieren Sie eine Datei vom Taschenrechner auf den Computer**

1. Klicken Sie auf den Dateinamen, um die Datei auszuwählen.
2. Ziehen Sie die Datei in einen Ordner auf Ihrem Computer oder auf Ihren Desktop und legen Sie sie dort ab.

**Warnung:** Trennen Sie während einer Übertragung das Kabel nicht ab.

### **So kopieren Sie eine Datei vom Computer auf den Taschenrechner**

1. Gehen Sie zur gewünschten Datei auf Ihrem Computer.
2. Ziehen Sie die Datei in den Fensterbereich Taschenrechnerliste und zeigen Sie mit der Maus auf den gewünschten Taschenrechner.
3. Lassen Sie die Maustaste los, wenn Sie  **Copy** sehen.
4. Wählen Sie einen Dateinamen aus dem Dropdownmenü aus. Dieser wird als Name des Bildes auf Ihrem Taschenrechner verwendet.
5. Klicken Sie auf **Send** (Senden).


## ***Senden von Dateien an angeschlossene Taschenrechner***

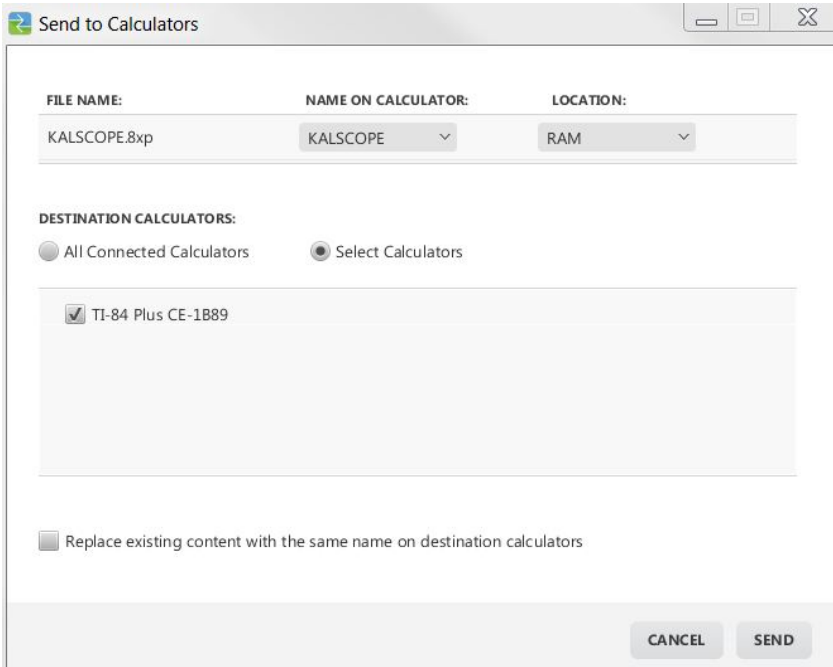
Sie können Dateien an Taschenrechner senden, die mit der TI Connect™ CE Software verbunden sind.

**Warnung:** Trennen Sie während einer Übertragung das Kabel nicht ab.

### **So senden Sie Dateien an angeschlossene Taschenrechner**

1. Klicken Sie auf die Datei(en), um sie auszuwählen.

2. Klicken Sie auf .



The dialog box titled "Send to Calculators" has a title bar with standard window controls. It contains three columns: "FILE NAME:" with the text "KALSCOPE.8xp", "NAME ON CALCULATOR:" with a dropdown menu showing "KALSCOPE", and "LOCATION:" with a dropdown menu showing "RAM". Below these is a section "DESTINATION CALCULATORS:" with two radio buttons: "All Connected Calculators" (unselected) and "Select Calculators" (selected). Under "Select Calculators" is a list box containing one item, "TI-84 Plus CE-1B89", which is checked with a small square icon. At the bottom left is a checkbox labeled "Replace existing content with the same name on destination calculators", which is unchecked. At the bottom right are two buttons: "CANCEL" and "SEND".

- **DESTINATION CALCULATORS (ZIELTASCHENRECHNER):** Wählen Sie, ob Sie die Datei an alle angeschlossenen Taschenrechner oder nur an ausgewählte Taschenrechner (aus einer Checkliste) senden möchten.

### So senden Sie Dateien an ausgewählte Taschenrechner

1. Aktivieren Sie im Dialogfeld das Optionsfeld **Select Calculators** (Taschenrechner auswählen).
2. Aktivieren Sie die Kästchen neben den Taschenrechnern, die Sie auswählen möchten.
3. Klicken Sie auf **Send** (Senden).

## ***Konvertieren und Senden von Hintergrundbildern***

Der TI-84 Plus CE kann Hintergrundbilder und Bildvariablen anzeigen. Diese Variablen werden im Graphenbereich angezeigt.

**Hinweis:** Die gesamten Informationen zu Hintergrundbildern gelten auch für den TI-84 Plus C Silver Edition und den TI-83 Premium CE.

### **Arbeiten mit Hintergrundbildern**

Die TI Connect™ CE-Software wandelt jedes Bild, das an einen angeschlossenen Taschenrechner gesendet wird, in eine Hintergrundbildvariable um. Ihr Bild wird aufgrund der Pixelmaße 83 x 133 möglicherweise im Graphenbereich anders als erwartet angezeigt.

**Hinweis:** Für optimale Ergebnisse bearbeiten Sie Ihr Bild vor der Konvertierung bitte auf Maße, die proportional zu 83 x 133 Pixeln sind.

Bei der Umwandlung zur Hintergrundbildvariablen wird eine Farbtiefe von 16 Bit verwendet.


Sie können auch eine Hintergrundbildvariable in die TI-84 Plus CE-Emulatoransicht in der TI-SmartView™ CE-Software hochladen.

Auf dem TI-84 Plus CE wird eine Hintergrundbildvariable nur im Graphenbereich als Hintergrund angezeigt. Für die Einstellungen Full (Voll), Horizontal und Graph-Table (Graph-Tabelle) des Bildschirms MODE (MODUS) wird ein Hintergrundbild skaliert angezeigt. Dadurch werden im Hintergrund ablaufende mathematische Modellierungen beibehalten. Während Sie auf dem TI-84 Plus CE arbeiten, können Sie kein Hintergrundbild bearbeiten. Hintergrundbilder werden vom Archivspeicher ausgeführt und dort gespeichert.

## Senden eines Hintergrundbildes an einen angeschlossenen Taschenrechner

Sie können ein Hintergrundbild senden und es im Graphenbereich des TI-84 Plus CE anzeigen.



1. Öffnen Sie die TI Connect™ CE Software.
2. Wählen Sie den Arbeitsbereich Calculator Explorer (Taschenrechner-Explorer).
3. Schließen Sie den TI-84 Plus CE über das Kabel an den Computer an.
4. Schalten Sie den TI-84 Plus CE ein.
5. Wählen Sie das Bild aus, das Sie konvertieren möchten.
6. Ziehen Sie das Bild in den Fensterbereich Taschenrechnerliste und zeigen Sie mit der Maus auf den gewünschten Taschenrechner.
7. Lassen Sie die Maustaste los, wenn Sie Folgendes sehen:  Copy .
8. Wählen Sie einen Bildnamen aus dem Dropdownmenü aus (Image0 - Image9). Dies wird der Name des Bildes auf dem TI-84 Plus CE sein.

**Hinweis:** Der Bildname, den Sie auswählen, wird der Name des Bildes auf Ihrem Taschenrechner sein. Notieren Sie sich diesen Bildnamen (oder machen Sie ihn zu einem Teil des Dateinamens auf Ihrem Computer), damit Sie ihn wiedererkennen, wenn Sie diese Datei senden oder freigeben möchten.

**ACHTUNG:** Vorinstallierte Bilder sind in den Dateien Image1 bis Image5 gespeichert. Verwenden Sie daher eine andere Nummerierung der Bilder, um die vorinstallierten Bilder nicht zu überschreiben.

9. Klicken Sie auf **Send** (Senden).


- Benennen Sie die Computerdatei um, sodass Sie Ihre Bildvariable später wiederfinden (Brücke, Springbrunnen usw.). Der Name der taschenrechnerinternen Bildvariable wird dabei nicht geändert.
- Um das Hintergrundbild auf Ihrem Computer zu speichern, ziehen Sie das Bild (Image#) vom Calculator Explorer (Taschenrechner-Explorer) zu Ihrem Desktop oder zu dem Ordner, in dem Sie es speichern möchten.
- Um das neue Hintergrundbild im Graphenbereich des TI-84 Plus CE anzuzeigen, drücken Sie **[2nd] [FORMAT]**, ändern die Einstellung **Background** (Hintergrund) für das Bild (Image#), das Sie gerade an den Taschenrechner gesendet haben (Bsp.: Image5), und drücken **[GRAPH]**.

**Hinweis:** Über den Graphenbildschirm des Taschenrechners können Sie den Hintergrund auch mit dem interaktiven Befehl [draw]; BACKGROUND; 1:BackgroundOn ändern.

## ***Löschen von Taschenrechnerdateien***

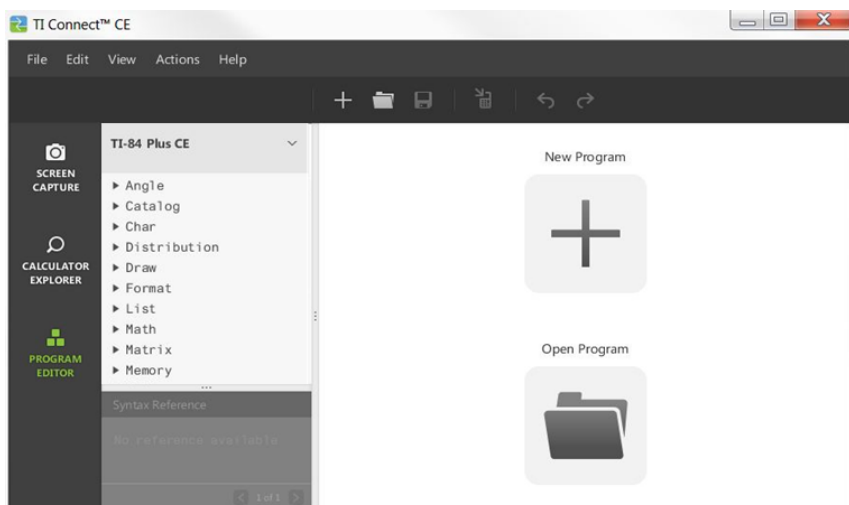
Sie können Daten, Dateien und Programme von Ihrem Taschenrechner löschen.

### **So löschen Sie Dateien vom Taschenrechner**

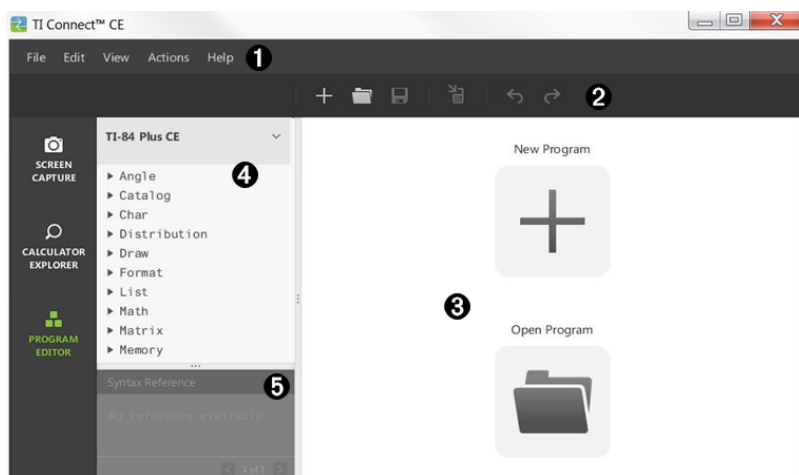
1. Klicken Sie auf den Dateinamen, um die Datei auszuwählen.
2. Drücken Sie .

# Der Arbeitsbereich Program Editor (Programmeditor)

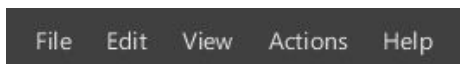
Der Arbeitsbereich Program Editor (Programmeditor) ermöglicht es, mit Datenvariablen zu arbeiten.



# Teile des Arbeitsbereichs Program Editor (Programmeditor)



- 
- 1 Menüleiste** - Verwenden Sie diese Menüs, um Dateien und Programme zu verwalten und um Hilfe zu erhalten.



**Hinweis:** Die meisten Aktionen aus diesen Menüs können Sie auch ausführen, indem Sie Elemente aus dem Fensterbereich Inhalte per Drag & Drop verschieben.

- 
- 2 Symbolleiste** - Klicken Sie auf diese Symbole, um Programme hinzuzufügen, zu öffnen und zu speichern und um Programme an Ihren Taschenrechner zu senden.



- 
- 3 Fensterbereich Inhalte** - Verwenden Sie diesen Fensterbereich, um Programme zu erstellen, anzuzeigen und zu bearbeiten.
-



- 
- 4 Fensterbereich Katalog** - Verwenden Sie diesen Fensterbereich, um Ihren Taschenrechnertyp auszuwählen und dann aus Listen (nach Kategorien) auszuwählen, um Programme zu erstellen.



- 
- 5 Fensterbereich Syntaxreferenz** - Verwenden Sie diesen Fensterbereich, um für jeden Befehl die korrekte Syntax zusammen mit erforderlichen und optionalen Argumenten anzuzeigen.



---

## ***Erstellen eines neuen Programms***

Wenn keine Programme geöffnet sind, werden im Fensterbereich Inhalte nur die Symbole Neues Programm und Programm öffnen angezeigt.

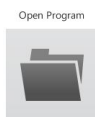
### **So erstellen Sie ein neues Programm**

- ▶ Klicken Sie auf das Symbol **New Program** (Neues Programm).



### **So öffnen Sie ein vorhandenes Programm**

1. Klicken Sie auf das Symbol **Open Program** (Programm öffnen).



2. Gehen Sie zum entsprechenden Ordner.
3. Klicken Sie auf **Open** (Öffnen).

## ***Bearbeiten eines Variablennamens***

Neue Programmnamen sind PROG##. Die Zahlen sind fortlaufend, z. B.: PROG01, PROG02.

### **So ändern Sie den Programmnamen**

- Klicken Sie in das Feld **Var Name** (Variablenname) und geben Sie einen neuen Namen aus bis zu acht Buchstaben oder Ziffern ein (das erste Zeichen darf keine Ziffer sein).

VAR NAME:

## ***Schützen Ihres Programms***

Die TI Connect™ CE Software ermöglicht es Ihnen, Ihr Programm so zu schützen, dass es nicht mehr bearbeitet werden kann, nachdem es an einen angeschlossenen Taschenrechner gesendet wurde.


### **So schützen Sie Ihr Programm**

- Klicken Sie auf das Kontrollkästchen neben dem Schlosssymbol.  

## ***Speichern eines Programms auf Ihrem Computer***

Das Sternchen am Anfang eines Programmnamens gibt an, dass das Programm nicht gespeichert wurde.

### **So speichern Sie ein Programm**

1. Klicken Sie auf .
2. Gehen Sie zum entsprechenden Ordner.
3. Klicken Sie auf **Save** (Speichern).

## Schließen eines Programms

### So schließen Sie ein Programm

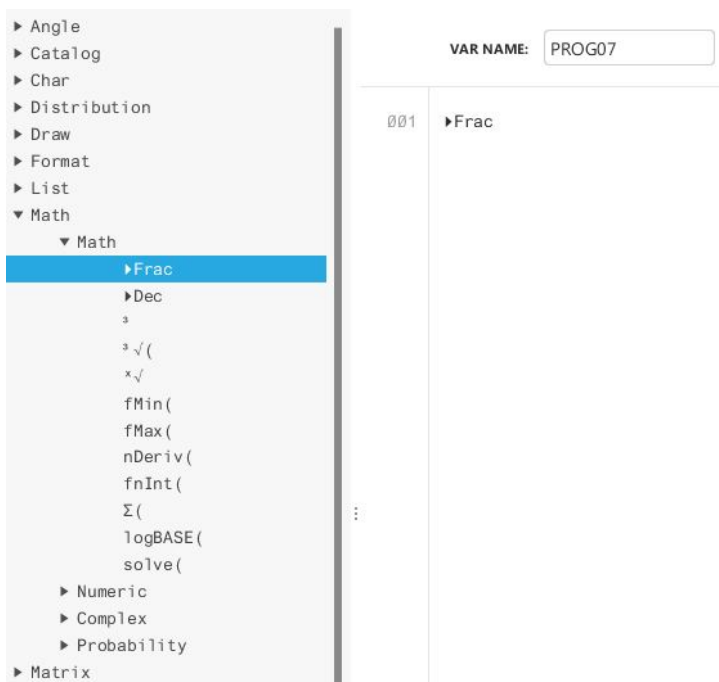
- Klicken Sie auf das x neben dem Programmnamen.

## Verwenden des Fensterbereichs Katalog

Der Fensterbereich Katalog enthält eine Liste mit Taschenrechnerbefehlen, -funktionen, -variablen und -symbolen, die Sie zum Erstellen von Programmen verwenden können.

### So erweitern oder reduzieren Sie eine Katalogebene

- Klicken Sie auf das Dreieck neben jedem Katalogeintrag.



### So platzieren Sie einen Katalogeintrag in den Fensterbereich Inhalte

- Ziehen Sie den Katalogeintrag in den Fensterbereich Inhalte und legen Sie ihn dort ab.

-ODER-

- Doppelklicken Sie auf den Katalogeintrag.

**Hinweis:** Bei beiden der oben genannten Möglichkeiten wird der Katalogeintrag nach dem Cursor platziert.

**Hinweis:** Fügen Sie Befehle und Symbole vorzugsweise aus dem Katalog in den Editor ein, um Syntaxfehler aufgrund von Abweichungen bei der Groß- und Kleinschreibung in Befehlen zu vermeiden. (Bsp.: nDeriv statt Nderiv; Thick statt thick)

**Hinweis:** Die Befehle werden erst in Taschenrechnerbefehle („Tokens“) umgewandelt, wenn das Programm an den Taschenrechner gesendet wird. Falls Fehler beim Übertragen oder Ausführen auftreten, sollten Sie daher überprüfen, ob auch tatsächlich jeder Befehl im Programmeditor in ein solches Token umgewandelt wurde. Ein Token erkennen Sie daran, dass es beim Bewegen des Cursors im Ganzen übersprungen wird. Können Sie den Cursor hingegen Zeichen für Zeichen durch den Befehl bewegen, so wurde dieser nicht umgewandelt. Löschen Sie in diesem Fall den Befehl und fügen Sie ihn erneut über den Taschenrechner ein.

**Hinweis:** Wie Text auf dem Taschenrechner als Befehls-Tokens interpretiert wird, hängt von der Spracheinstellung in TI Connect™ CE ab. Wenn Sie also Programme unter unterschiedlichen Spracheinstellungen in TI Connect™ CE öffnen und an den Taschenrechner zurücksenden, kann dies zu unerwünschten Ergebnissen bei der Token-Umwandlung und somit zu Syntaxfehlern führen.

## ***Verwenden des Fensterbereichs Syntaxreferenz***


Im Fensterbereich Syntaxreferenz wird die Syntax jedes Katalogeintrags angezeigt, einschließlich erforderlicher und optionaler Argumente.

## ***Senden eines Programms an einen Taschenrechner***

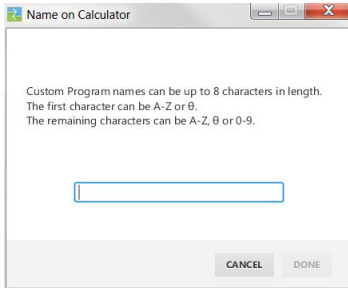
Sie können ein Programm an einen angeschlossenen Taschenrechner senden.

### **So senden Sie ein Programm an einen angeschlossenen Taschenrechner**

1. Wenn Sie das Programm noch nicht gespeichert haben, speichern Sie es jetzt.

2. Klicken Sie auf .

- **FILE NAME (DATEINAME):** Dieser kann vom **NAME ON CALCULATOR (NAME AUF TASCHENRECHNER)** abweichen, je nachdem, wie Sie das Programm auf Ihrem Computer genannt haben.
- **NAME ON CALCULATOR (NAME AUF TASCHENRECHNER):** Wählen Sie den Programmnamen (es sollte der Standardprogrammname sein, Sie können den Programmnamen jedoch ändern, wenn Sie auf **Custom** (Benutzerdefiniert) klicken).



- **LOCATION (ORT):** Wählen Sie, ob das Programm im RAM- oder im Archivspeicher des Taschenrechners gespeichert werden soll.
- **DESTINATION CALCULATORS (ZIELTASCHENRECHNER):** Wählen Sie, ob Sie das Programm an alle angeschlossenen Taschenrechner oder nur an ausgewählte Taschenrechner (aus einer Checkliste) senden möchten.

## So senden Sie Programme an mehrere Taschenrechner

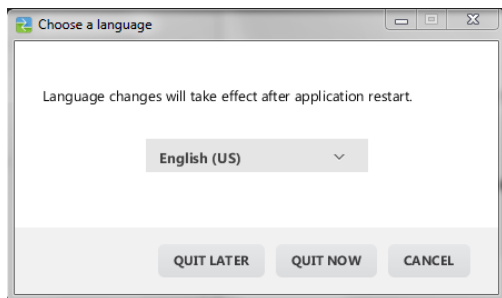
1. Aktivieren Sie im Dialogfeld das Optionsfeld **Select Calculators** (Taschenrechner auswählen).
2. Aktivieren Sie die Kästchen neben den Taschenrechnern, die Sie auswählen möchten.
3. Klicken Sie auf **Send** (Senden).

## Spracheinstellungen

Wenn Sie ein TI-Basic-Programm in einer Sprache entwickeln möchten, die von der Spracheinstellung des Computer-Betriebssystems abweicht, können Sie TI Connect™ CE in einer anderen Sprache neu starten.

1. Wählen Sie **File** (Datei) > **Change Language** (Sprache ändern).

2. Wählen Sie die Sprache, die nach dem Neustart der Anwendung verwendet werden soll.



- **QUIT LATER** (Später beenden) - Die Sprachauswahl wird gespeichert und TI Connect™ CE verwendet beim nächsten Start die ausgewählte Sprache.
- **QUIT NOW** (Jetzt beenden) - Startet TI Connect™ CE in der ausgewählten Sprache neu.
- **CANCEL** (Abbrechen) - Die Sprache wird nicht geändert. Als Standard ist die Sprache des Computer-Betriebssystems eingestellt.

# Wartung Ihres Taschenrechners

## *Aktualisieren des Taschenrechner-Betriebssystems*

Die TI Connect™ CE Software ermöglicht es Ihnen, Betriebssysteme für Grafiktaschenrechner herunterzuladen.

### **Bevor Sie beginnen**

- Sichern Sie Ihre Taschenrechnerdateien (RAM, Archiv und Apps).
- Stellen Sie sicher, dass der Taschenrechner eingeschaltet und sicher an den Computer angeschlossen ist.
- Wenn mehrere Taschenrechner mit USB-Computerkabeln angeschlossen sind, trennen Sie alle außer dem, den Sie aktualisieren möchten, ab.

**Warnung:** Trennen Sie während einer Übertragung das Kabel nicht ab.

### **So aktualisieren Sie das Betriebssystem von Grafiktaschenrechnern**

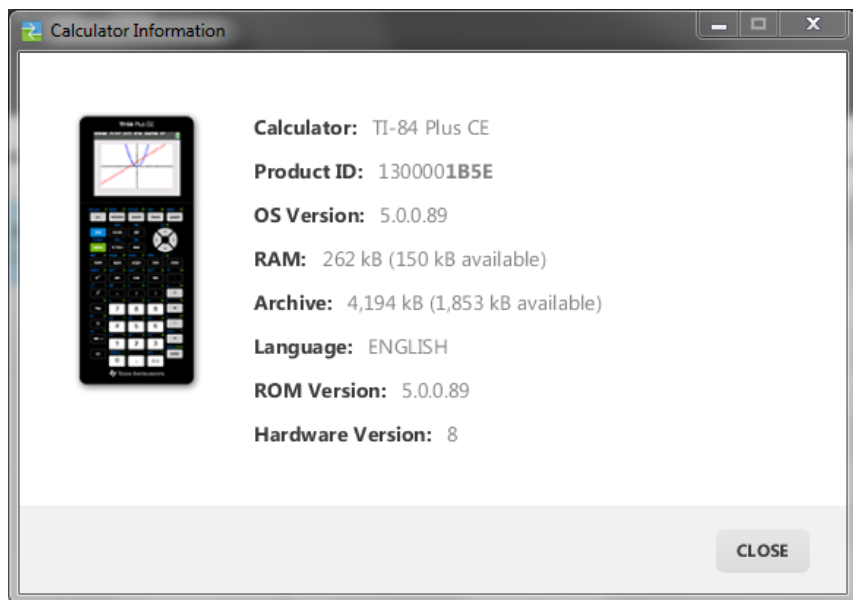
1. Klicken Sie auf **Actions (Aktionen) > Send OS (Betriebssystem senden)**.
2. Suchen Sie auf Ihrem Computer die korrekte Betriebssystemdatei für Ihr Taschenrechnermodell.
3. Klicken Sie auf **Open (Öffnen)**.

## *Abrufen von Taschenrechnerinformationen*

Die TI Connect™ CE Software ermöglicht es Ihnen, Informationen zu Typ, Produkt-ID, Betriebssystemversion, RAM, Archivspeicher, Sprache, ROM-Version und Hardware-Version Ihres Taschenrechners abzurufen.

### **So zeigen Sie Taschenrechnerinformationen an**

- ▶ Klicken Sie auf **View (Anzeige) > Calculator Information (Taschenrechnerinformationen)**.



## ***Kompatibilität mit Grafiktaschenrechnern***

Nähere Informationen zur Kompatibilität mit Grafiktaschenrechnern finden Sie in der Anleitung „Erste Schritte für den TI-84 Plus CE“. Siehe auch Anleitung „Erste Schritte für den TI-83 Premium CE“.

**Hinweis:** Im Allgemeinen sind Dateien des Grafiktaschenrechners TI-84 Plus CE kompatibel mit anderen TI-84 Plus- und TI-83 Plus-Modellen.

Anwendungen, Betriebssysteme und manche Datenfiles mit nicht unterstützten Zahlenwerten sind zwischen den Modellen nicht kompatibel.

TI-Basic-Programme müssen ggf. angepasst werden, damit sie auf Modellen mit hochauflösendem Farbbildschirm richtig angezeigt werden.



# Texas Instruments-Kundendienst und -Service

Homepage:	<a href="http://education.ti.com">education.ti.com</a>
E--Mail-Anfragen:	<a href="mailto:ti-cares@ti.com">ti-cares@ti.com</a>
KnowledgeBase und E-Mail-Anfragen:	<a href="http://education.ti.com/support">education.ti.com/support</a>
Internationale Informationen:	<a href="http://education.ti.com/international">education.ti.com/international</a>

## ***Service- und Garantieinformationen***

Informationen zur Dauer und zu den Bedingungen der Garantie bzw. zum Produktservice finden Sie auf der Garantieerklärung, die diesem Produkt beiliegt. Sie können sich diesbezüglich auch an Ihren Texas Instruments Händler bzw. Vertrieb wenden.

# Index

## Ä

Ändern	
ausgewählter Gerätetyp .....	13, 21

## A

Ausgewählter Gerätetyp, ändern .....	13, 21
--------------------------------------	--------

## B

Bearbeiten eines Variablennamens ...	22
Bilder	
an das Gerät senden .....	14
Speichern als Dateien .....	7
Ziehen zu Computeranwendungen	11

## C

Computer	
Dateien verschieben auf .....	14

## G

Gerätedateien	
verschieben .....	14
Gerätetyp, ändern .....	13, 21

## S

Senden	
Bilder an das Gerät .....	14
Speichern	
Bilder als Dateien .....	7

## T

TI DataEditor Fenster	
Teile .....	20
TI ScreenCapture Fenster	
Beispiel .....	5
Teile .....	6

## V

Verschieben von Gerätedateien .....	14
-------------------------------------	----