

Índice

Introducción al software TI Connect™ CE	1
Uso de la ventana del software TI Connect™ CE	2
Partes de la ventana del software TI Connect™ CE	2
Uso del espacio de trabajo Calculator Explorer (Explorador de calculadora) ..	4
Partes de la ventana principal de Calculator Explorer (Explorador de calculadora) ..	5
Selección de una calculadora conectada	5
Copia de archivos de calculadora en el ordenador	6
Envío de archivos a las calculadoras conectadas	6
Borrado de archivos de calculadora	7
Uso del espacio de trabajo Screen Capture (Captura de pantalla)	8
Partes de la ventana Screen Capture (Captura de pantalla)	8
Captura y uso de imágenes	10
Almacenamiento de imágenes como archivos	10
Envío de imágenes a calculadoras conectadas	11
Envío de capturas de pantalla a aplicaciones de ordenador	13
Conversión y envío de imágenes de fondo	13
Trabajo con Pic Vars	14
Envío de una imagen de fondo a una calculadora conectada	15
Uso del espacio de trabajo Program Editor (Editor de programas)	17
Partes del espacio de trabajo Program Editor (Editor de programas)	18
Creación de un nuevo programa	18
Edición de un nombre de variable	19
Protección de los programas	19
Almacenamiento de un programa en el ordenador	19
Cierre de un programa	19
Uso del panel del catálogo	20
Uso del panel de referencia para sintaxis	21
Envío de un programa a una calculadora	21
Mantenimiento de la calculadora	23
Actualización del sistema operativo de la calculadora	23
Obtención de información de la calculadora	23
Compatibilidad con calculadoras gráficas	25

Información legal	27
Soporte y servicio	28

Introducción al software TI Connect™ CE

El software TI Connect™ CE permite intercambiar información entre una calculadora gráfica y el ordenador de manera fácil y rápida.

El software TI Connect™ CE se divide en los tres espacios de trabajo siguientes:

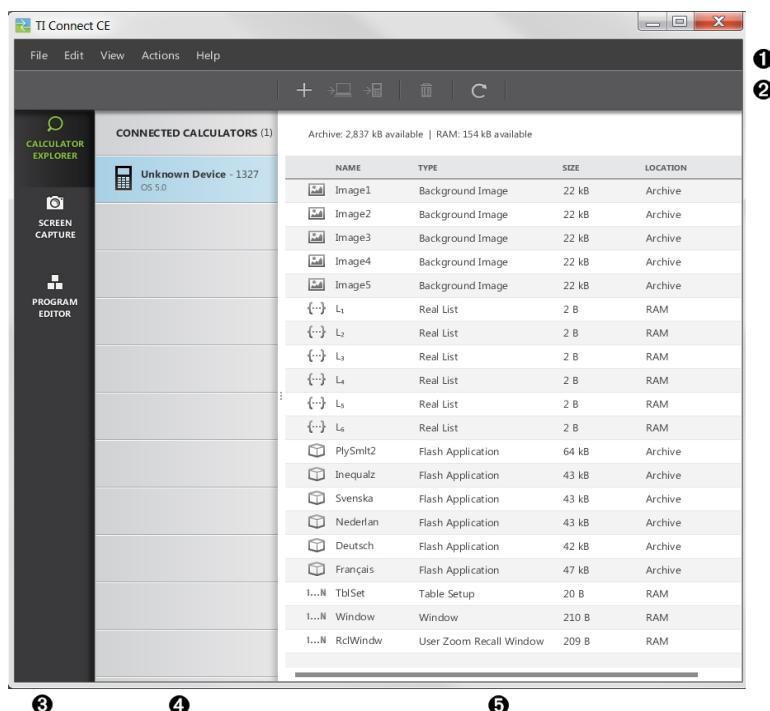
Calculator Explorer (Explorador de calculadora): permite gestionar el contenido de la calculadora.

Screen Capture (Captura de pantalla): permite gestionar las capturas de pantalla de la calculadora.

Program Editor (Editor de programas): permite trabajar con variables de datos.

Uso de la ventana del software TI Connect™ CE

El software TI Connect™ CE contiene herramientas que pueden utilizarse para intercambiar información entre la calculadora y el ordenador.



Partes de la ventana del software TI Connect™ CE

- 1 Barra de menús:** contiene menús con los que podrá gestionar archivos e imágenes, ver información de la calculadora y acceder al sistema de ayuda.

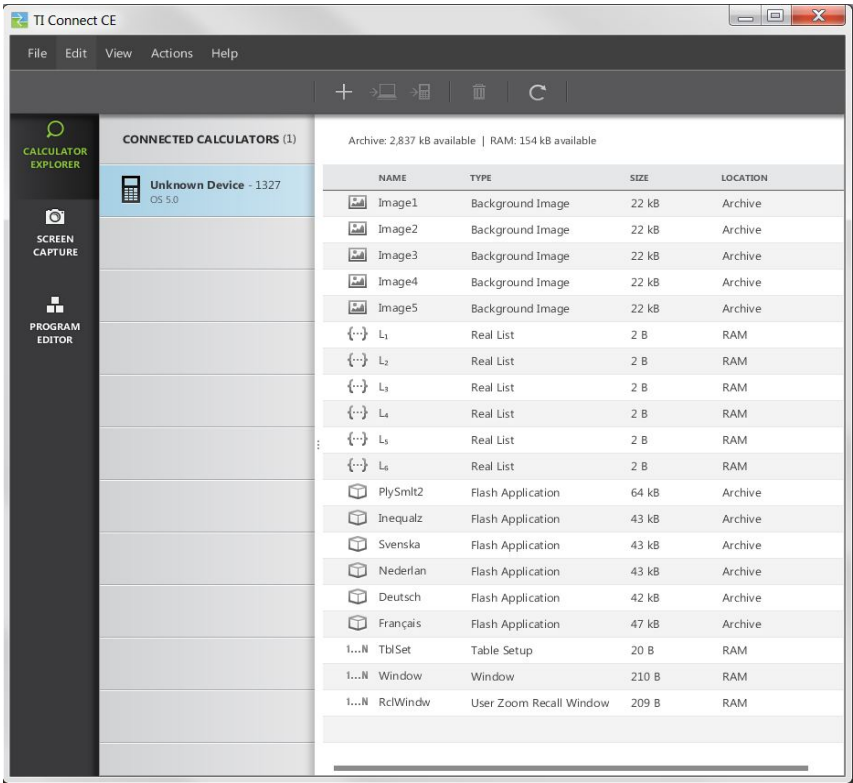
Nota: Muchas de las acciones de los menús se pueden llevar a cabo arrastrando archivos del panel de contenidos y soltándolos en la calculadora o el ordenador.

- 2 Barra de herramientas:** contiene iconos con los que podrá gestionar archivos e imágenes.

- ③ **Panel de espacios de trabajo:** permite desplazarse por los distintos espacios de trabajo, Calculator Explorer (Explorador de calculadora), Screen Capture (Captura de pantalla) y Program Editor (Editor de programas).
- ④ **Panel de lista de calculadoras:** muestra una lista de todas las calculadoras conectadas para que pueda seleccionar la calculadora que desee mostrar en el panel de contenidos.
- ⑤ **Panel de contenidos:** utilice este panel para ver y gestionar las imágenes y los archivos de una calculadora conectada.

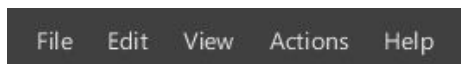
Uso del espacio de trabajo Calculator Explorer (Explorador de calculadora)

El espacio de trabajo Calculator Explorer (Explorador de calculadora) permite gestionar el contenido de la calculadora.



Partes de la ventana principal de Calculator Explorer (Explorador de calculadora)

Barra de menús: contiene menús con los que podrá gestionar archivos e imágenes, ver información de la calculadora y acceder al sistema de ayuda.



Nota: Muchas de las acciones de los menús se pueden llevar a cabo arrastrando archivos del panel de contenidos y soltándolos en la calculadora o el ordenador.

Barra de herramientas: contiene iconos con los que podrá añadir, transferir o borrar archivos de la calculadora.



- 1** Añade contenidos desde el ordenador.
- 2** Envía el contenido seleccionado al ordenador.
- 3** Envía el contenido seleccionado a otra calculadora conectada.
- 4** Borra el archivo seleccionado.
- 5** Actualiza la vista del contenido de una calculadora conectada.

Panel de contenidos: contiene los archivos que podrá seleccionar y gestionar.

Selección de una calculadora conectada

El software TI Connect™ CE permite tener varias calculadoras conectadas al mismo tiempo. Haga clic en la calculadora con la que desee trabajar para seleccionarla. La calculadora seleccionada pasa a ser la calculadora predeterminada para todas las acciones del software TI Connect™ CE.

Antes de empezar

Conecte la calculadora al ordenador y asegúrese de que aparece en el panel de contenidos.

Copia de archivos de calculadora en el ordenador


Puede copiar la mayoría de datos, archivos y programas de la calculadora al ordenador, ya sea para hacer una copia de seguridad del contenido, enviar los datos a otros dispositivos o liberar memoria de la calculadora.

Para copiar un archivo de la calculadora en el ordenador

1. Haga clic en el nombre del archivo para seleccionarlo.
2. Arrastre el archivo y suéltelo en una carpeta del ordenador o en el escritorio.

Advertencia: No desconecte el cable mientras se realice la transferencia.

Para copiar un archivo del ordenador en la calculadora


1. Desplácese hasta el archivo elegido en el ordenador.
2. Arrastre el archivo hasta el panel de lista de calculadoras, y pase el ratón sobre la calculadora que desee.
3. Suelte el botón del ratón cuando aparezca el icono .
4. Seleccione un nombre de archivo en el menú desplegable. Será el nombre con el que la imagen aparezca en la calculadora.
5. Haga clic en **Send (Enviar)**.

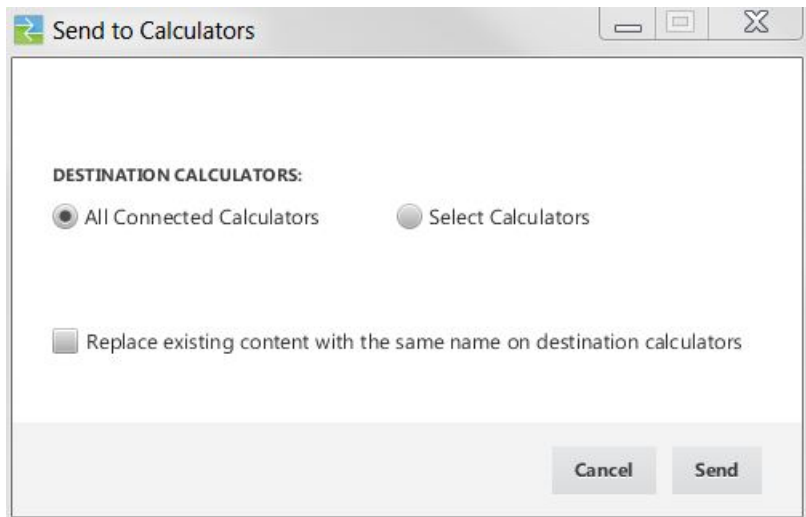
Envío de archivos a las calculadoras conectadas

Siempre que lo desee podrá enviar imágenes de una calculadora conectada al software TI Connect™ CE.

Advertencia: No desconecte el cable mientras se realice la transferencia.

Para enviar archivos a las calculadoras conectadas

1. Haga clic en el archivo para seleccionarlo.
2. Haga clic en .



- **DESTINATION CALCULATORS (CALCULADORAS DE DESTINO):** seleccione si desea enviar el archivo a todas las calculadoras conectadas o solo a las que haya seleccionado (en una lista de selección).


Para enviar archivos a las calculadoras seleccionadas

1. Haga clic en el botón **Select Calculators (Calculadoras seleccionadas)** del cuadro de diálogo.
2. Marque las casillas situadas junto a las calculadoras que desee seleccionar.
3. Haga clic en **Send (Enviar)**.

Borrado de archivos de calculadora

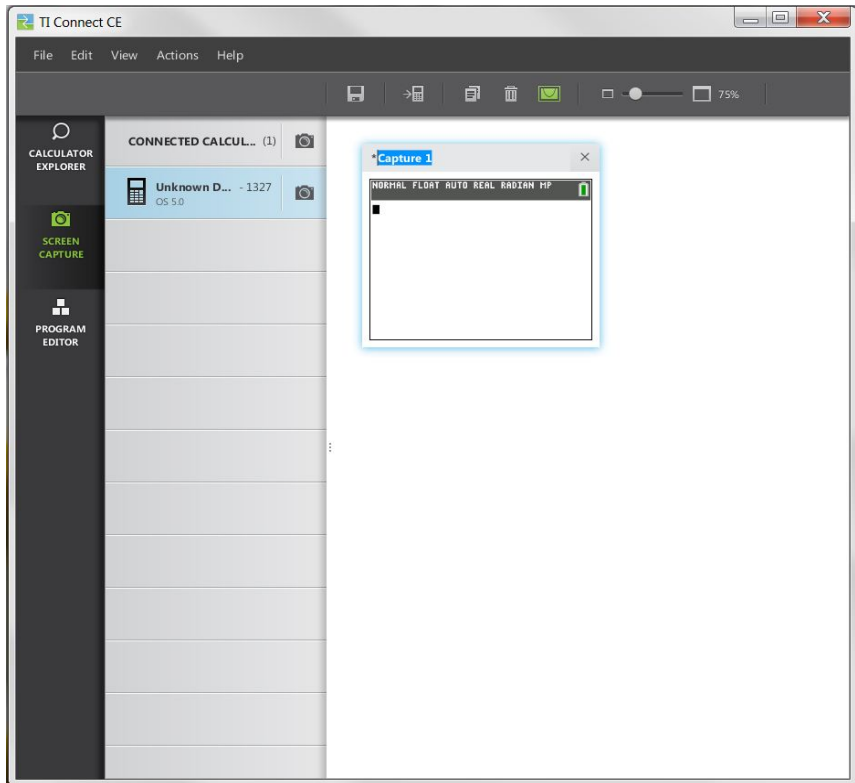
Es posible borrar datos, archivos y programas de la calculadora.

Para borrar archivos de la calculadora

1. Haga clic en el nombre del archivo para seleccionarlo.
2. Pulse .

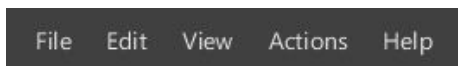
Uso del espacio de trabajo Screen Capture (Captura de pantalla)

Utilice este espacio de trabajo para gestionar las capturas de pantalla de la calculadora.



Partes de la ventana Screen Capture (Captura de pantalla)

Barra de menús: contiene menús con los que podrá gestionar archivos e imágenes, ver información de la calculadora y acceder al sistema de ayuda.



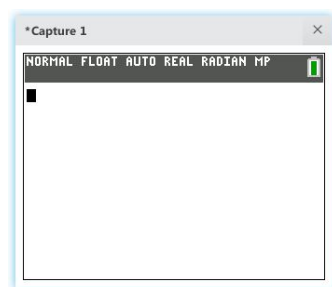
Nota: Muchas de las acciones de los menús se pueden llevar a cabo arrastrando archivos del panel de contenidos y soltándolos en la calculadora o el ordenador.

Toolbar (Barra de herramientas): utilice los iconos para guardar, enviar, copiar, editar, borrar y cambiar el tamaño de los archivos.



- ❶ Guarda un archivo en el ordenador.
- ❷ Envía un archivo a la calculadora.
- ❸ Copia un archivo.
- ❹ Borra un archivo.
- ❺ Añade o quita un borde en todas las pantallas capturadas.
- ❻ Cambia el tamaño de todas las pantallas capturadas.
- ❼ Indica el tamaño de la captura de pantalla.

Panel de contenidos: muestra las capturas de pantalla en el panel de contenidos.




Captura y uso de imágenes

Utilice el espacio de trabajo Screen Capture (Captura de pantalla) para capturar pantallas de calculadora y mostrarlas como imágenes.

Antes de empezar

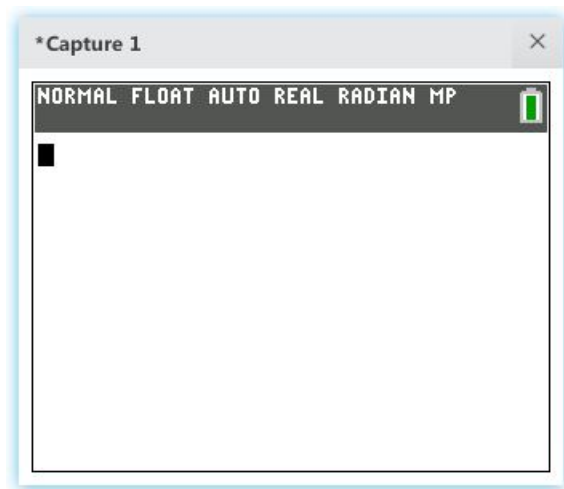
Conecte la calculadora al ordenador y asegúrese de que aparece en el panel de contenidos.

Para capturar pantallas de calculadora

1. En el panel de espacios de trabajo del software TI Connect™ CE, haga clic en el espacio de trabajo **Screen Capture (Captura de pantalla)**.
2. Abra la pantalla de la calculadora que desee capturar.
3. Haga clic en el icono , situado junto a la calculadora elegida en la lista de calculadoras.


Almacenamiento de imágenes como archivos

El espacio de trabajo Screen Capture (Captura de pantalla) permite guardar imágenes, ya sea capturadas de la calculadora o ya existentes. En la calculadora conectada, las imágenes se pueden guardar como archivos PNG.




Nota: El asterisco que aparece al principio de un nombre de imagen indica que todavía no se ha guardado.

Para guardar una imagen existente

1. Haga clic en la imagen.
2. Haga clic en .



Para guardar varias imágenes

1. Haga clic en **Edit (Edición) > Select All (Seleccionar todo)**.
2. Haga clic en .

Para cambiar el nombre de una captura de pantalla

1. Sitúe el cursor al comienzo del campo de nombre de la imagen.
Ej: Capture 1.
2. Haga doble clic en el nombre para seleccionarlo.
3. Escriba el nuevo nombre de la imagen.

Para guardar una nueva captura de pantalla como un archivo PNG


1. Haga clic en la imagen.
2. Haga clic en .
3. Desplácese hasta la ubicación en la que desee guardar el archivo.
4. Utilice el nombre de archivo predeterminado o escriba uno nuevo.
5. Haga clic en .

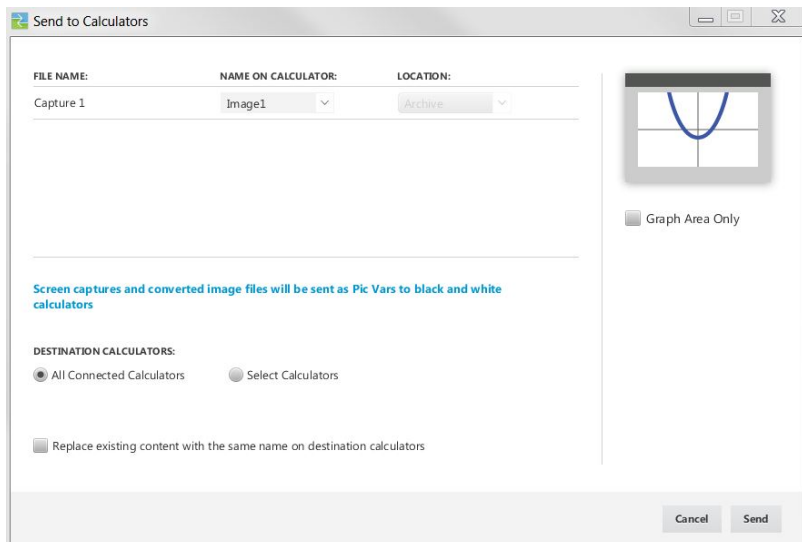
Envío de imágenes a calculadoras conectadas

Siempre que lo desee podrá enviar imágenes a una calculadora conectada. No obstante, se desaconseja enviar imágenes volteadas, giradas o imágenes cuyo tamaño se haya modificado, ya que aparecerán distorsionadas en la calculadora.

Advertencia: No desconecte el cable mientras se realice la transferencia.

Para enviar capturas de pantalla a calculadoras conectadas

1. Si no lo ha hecho todavía, capture la pantalla.
2. Haga clic en la captura de pantalla para seleccionarla.
3. Haga clic en .



- **FILE NAME (NOMBRE DE ARCHIVO):** Puede ser distinto del **NAME ON CALCULATOR (NOMBRE EN LA CALCULADORA)**, dependiendo del nombre que haya asignado a la captura de pantalla en el ordenador.
- **NAME ON CALCULATOR (NOMBRE EN LA CALCULADORA):** seleccione la imagen de fondo (aunque suele ser la imagen predeterminada, puede utilizar este menú para cambiar el nombre de la imagen de fondo).
- **GRAPH AREA ONLY (SOLO ÁREA DE GRÁFICOS):** En el panel derecho, seleccione si desea enviar solo el área de gráficos, o bien la pantalla completa. Si se dispone a enviar de vuelta una captura de pantalla a una calculadora, es preferible utilizar solo el área de gráficos.
- **DESTINATION CALCULATORS (CALCULADORAS DE DESTINO):** seleccione si desea enviar la imagen a todas las calculadoras conectadas o solo a las que haya seleccionado (en una lista de selección).

Nota: Las capturas de pantalla y los archivos de imagen convertidos que se envíen a calculadoras en blanco y negro lo harán como variables de figura (Pic Vars).

Para enviar archivos a varias calculadoras

1. Haga clic en el botón **Select Calculators (Calculadoras seleccionadas)** del cuadro de diálogo.

2. Marque las casillas situadas junto a las calculadoras que desee seleccionar.
3. Haga clic en **Send (Enviar)**.

Envío de capturas de pantalla a aplicaciones de ordenador

El espacio de trabajo Screen Capture (Captura de pantalla) permite arrastrar imágenes capturadas y soltarlas en muchas aplicaciones de ordenador. Utilice esta característica para insertar imágenes de la calculadora en documentos.

Para arrastrar imágenes y soltarlas en aplicaciones de ordenador

1. Abra o capture la imagen.
2. Arrastre la imagen y suéltela en un documento abierto o en una aplicación de software de presentación.

Conversión y envío de imágenes de fondo

La TI-84 Plus CE puede mostrar imágenes de fondo y Pic Vars (variables de figura) Estas variables aparecen en el área de gráficos.

Nota: Toda la información sobre las imágenes de fondo es válida también para las calculadoras TI-84 Plus C Silver Edition y TI-83 Premium CE.

Trabajo con imágenes de fondo

El software TI Connect™ CE convierte automáticamente en una imagen de fondo cualquier imagen que se envíe a una calculadora conectada. La conversión a las dimensiones de los píxeles 83 x 133 puede hacer que la imagen que aparece en el área de gráficos sea distinta de lo que se espera. Para la conversión de la imagen de fondo se utiliza color de 16 bits.

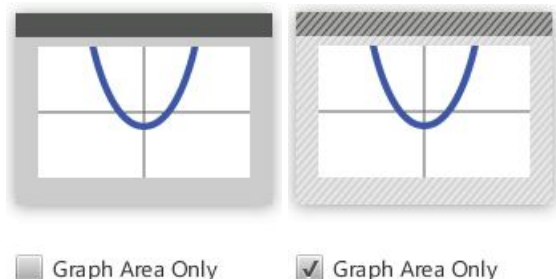
También puede cargar la imagen de fondo en una vista del emulador de TI-84 Plus CE en TI-SmartView™ software.

En la TI-84 Plus CE, la imagen de fondo aparece como fondo solamente en el área de gráficos. La imagen de fondo aparecerá ajustada a escala cuando se apliquen los valores de configuración de MODE (MODO) correspondientes a Full (Completo), Horizontal (Horizontal) y Graph-Table (Gráfico-Tabla). Es una forma de mantener cualquier ajuste matemático realizado en un fondo. No es posible editar las imágenes de fondo mientras se trabaja con la TI-84 Plus CE, ya que las imágenes se ejecutan y se almacenan en la memoria Archive (Archivo).

Recorte de imágenes

La captura de pantalla del área de gráficos incluye la pantalla completa de la TI-84 Plus CE, además de la barra de estado, el borde del gráfico y el área de gráficos.

El software TI Connect™ CE permite recortar el tamaño de la imagen, de forma que solo comprenda el área de gráficos, y utilizarla para crear una imagen de fondo. Para recortar la imagen puede utilizar el cuadro de diálogo Send to Calculators (Enviar a calculadoras).



Trabajo con Pic Vars

Siempre que lo desee podrá crear y modificar Pic Vars (variables de figura). Las Pic Vars aparecen en la esquina superior izquierda del área de gráficos y no se ajustan a escala para los valores de configuración de MODE (MODO): Full (Completo), Horizontal (Horizontal) y Graph-Table (Gráfico-Tabla). Puede utilizar el espacio de trabajo Screen Capture (Captura de pantalla) para abrir y ver Pic Vars. También puede guardarlas como archivos de ordenador con la extensión de archivo *.8ci.


Las Pic Vars se ejecutan y se guardan en la memoria RAM, aunque también se pueden guardar en la memoria Archive (Archivo). Esta diferencia es importante cuando se trata de limpiar la memoria RAM.

Nota: TI Connect™ El software CE no convierte automáticamente un archivo Pic Var (*.8ci) en uno de imagen de fondo (*.8ca).

Envío de una imagen de fondo a una calculadora conectada

Es posible enviar una imagen de fondo y mostrarla en el área de gráficos de la TI-84 Plus CE.



1. Abra el software TI Connect™ CE.
2. Seleccione el espacio de trabajo Calculator Explorer (Explorador de calculadora).
3. Conecte la TI-84 Plus CE al ordenador por medio del cable.
4. Encienda la calculadora TI-84 Plus CE.
5. Seleccione la imagen que desee convertir.
6. Arrastre la imagen al panel con la lista de calculadoras y pase el ratón sobre la calculadora elegida.
7. Suelte el botón del ratón cuando aparezca el icono .
8. Seleccione uno de los nombres de imagen numerados que aparecen en el menú desplegable (las opciones son de Image0 a Image9). El que haya elegido será el nombre con el que aparezca la imagen en la TI-84 Plus CE.

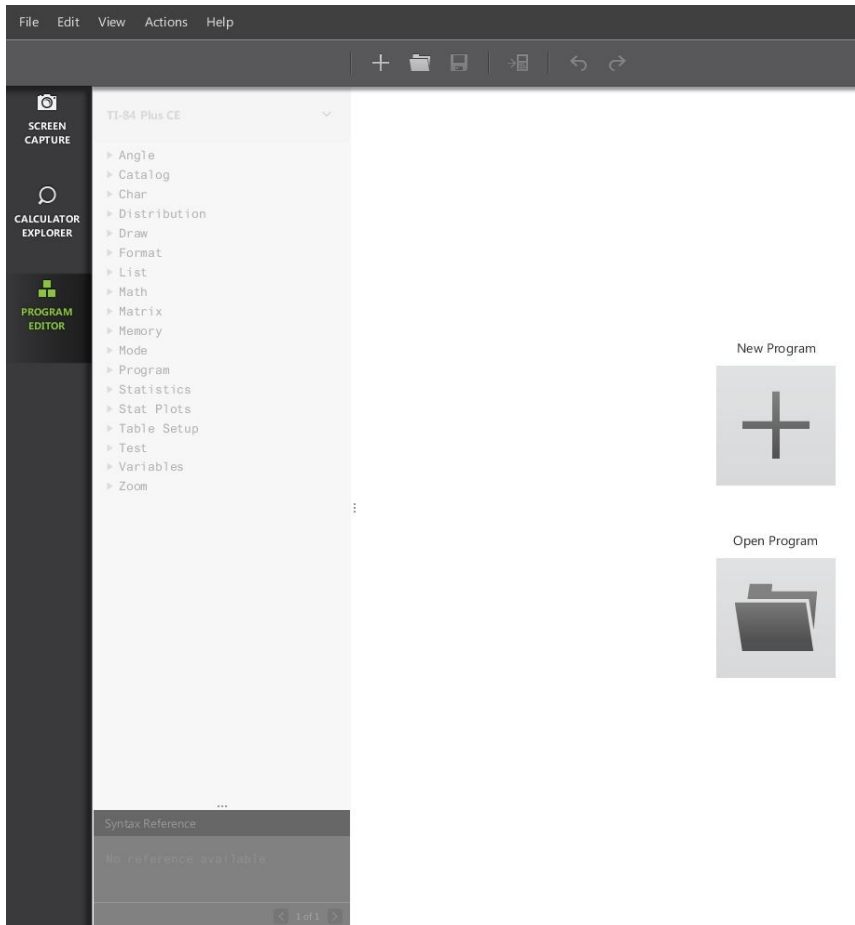
Nota: El nombre de la imagen que haya seleccionado pasará a ser el nombre de la imagen en la calculadora. Anote el nombre de la imagen, o utilícelo como parte del nombre del archivo en el ordenador para poder identificarlo cuando lo envíe o lo comparta.

9. Haga clic en **Send (Enviar)**.
- Para guardar la imagen de fondo en el ordenador, arrastre el nombre de imagen del espacio de trabajo Calculator Explorer (Explorador de calculadora) hasta el escritorio o hasta la carpeta en la que desee guardarlo.
- Para mostrar la nueva imagen de fondo en el área de gráficos de la TI-84 Plus CE, pulse **[2nd] [FORMAT]**, cambie el ajuste de **Background (Fondo)** por el de la imagen que acaba de enviar a la calculadora (por ejemplo: Image5), y pulse **[GRAPH]**.



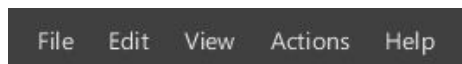
Uso del espacio de trabajo Program Editor (Editor de programas)

El espacio de trabajo Program Editor (Editor de programas) permite trabajar con variables de datos.



Partes del espacio de trabajo Program Editor (Editor de programas)

Barra de menús: contiene menús con los que podrá gestionar archivos y programas y acceder al sistema de ayuda.



Nota: Muchas de las acciones de los menús se pueden llevar a cabo arrastrando archivos del panel de contenidos y soltándolos en la calculadora o el ordenador.

Barra de herramientas: haga clic en los distintos iconos para añadir, abrir y guardar programas, así como para enviar programas a la calculadora.



Panel de contenidos: utilice este panel para crear, ver y editar programas.

Panel del catálogo: utilice este panel para seleccionar el tipo de calculadora y crear programas con las opciones elegidas en las listas (organizadas por categorías).

Panel de referencia para sintaxis: utilice este panel para ver la sintaxis correcta de cada orden junto con sus argumentos, tanto necesarios como opcionales.

Creación de un nuevo programa

Cuando no hay programas abiertos, el panel de contenidos muestra solo los iconos New Program (Nuevo programa) y Open Program (Abrir programa).

Para crear un nuevo programa

- ▶ Haga clic en el icono **New Program** (Nuevo programa).



Para abrir un programa existente

1. Haga clic en el icono **Open Program** (Abrir programa).
2. Desplácese hasta la carpeta adecuada.



3. Haga clic en **Open (Abrir)**.

Edición de un nombre de variable

Los nuevos nombres de programas aparecen en la forma PROG, seguidos de un número, que se incrementa en orden secuencial, por ejemplo: PROG01, PROG02.

Para cambiar el nombre del programa

- Haga clic en el interior del cuadro **Var Name (Nombre de variable)**, y escriba un nuevo nombre.

VAR NAME:

PROG01

Protección de los programas

El software TI Connect™ CE permite proteger los programas para evitar que puedan editarse una vez que se han enviado a la calculadora conectada.

Para proteger un programa


- Marque la casilla de verificación situada junto al icono del candado.



Almacenamiento de un programa en el ordenador

El asterisco que aparece al principio de un nombre de programa indica que todavía no se ha guardado.

Para guardar un programa

1. Haga clic en .
2. Desplácese hasta la carpeta adecuada.
3. Haga clic en **Save (Guardar)**.

Cierre de un programa

Para cerrar un programa

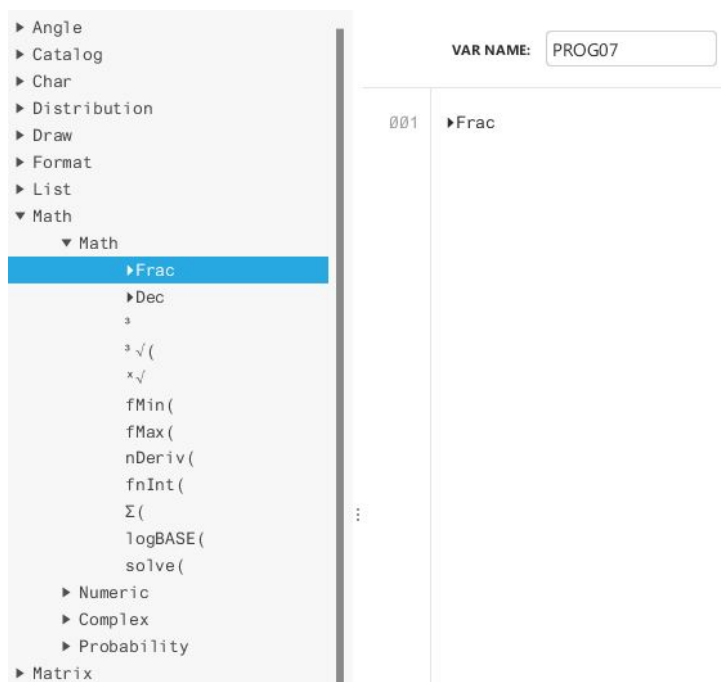
- Haga clic en el símbolo de cierre, **x**, situado junto al nombre del programa.

Uso del panel del catálogo

El panel del catálogo contiene una lista de las órdenes, funciones, variables y símbolos de la calculadora que podrá utilizar para crear programas.

Para expandir o contraer un nivel del catálogo

- Haga clic en el triángulo situado junto a cada entrada del catálogo.



Para colocar una entrada del catálogo en el panel

- Arrastre la entrada del catálogo hasta el panel del catálogo y suéltela.
- o bien
- Haga doble clic en la entrada.

Nota: Cualquiera de las dos acciones anteriores colocará la entrada del catálogo después de la posición que ocupe el cursor.


Uso del panel de referencia para sintaxis

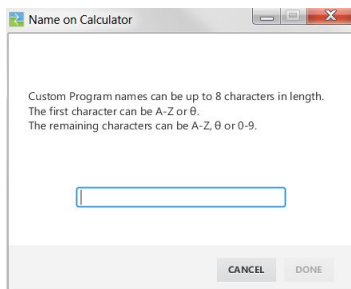
Este panel muestra la sintaxis de cada entrada del catálogo con todos sus argumentos, tanto los necesarios como los opcionales.

Envío de un programa a una calculadora

Siempre que lo desee podrá enviar un programa a una calculadora conectada.

Para enviar un programa a una calculadora conectada

1. Si no lo ha hecho todavía, guarde el programa.
 2. Haga clic en .
- **FILE NAME (NOMBRE DE ARCHIVO):** puede ser distinto del que aparece en **NAME ON CALCULATOR (NOMBRE EN LA CALCULADORA)**, según el nombre que haya asignado al programa en el ordenador.
 - **NAME ON CALCULATOR (NOMBRE EN LA CALCULADORA):** seleccione el nombre del programa (debería ser el nombre predeterminado, pero puede cambiar el nombre del programa haciendo clic en **Custom (Personalizar)**).



- **LOCATION (UBICACIÓN):** elija si desea guardar el programa en las memorias RAM o Archivo de la calculadora.
- **DESTINATION CALCULATORS (CALCULADORAS DE DESTINO):** seleccione si desea enviar el programa a todas las calculadoras conectadas o solo a las que haya seleccionado (en una lista de selección).

Para enviar programas a varias calculadoras

1. Haga clic en el botón **Select Calculators (Calculadoras seleccionadas)** del cuadro de diálogo.
2. Marque las casillas situadas junto a las calculadoras que desee seleccionar.
3. Haga clic en **Send (Enviar)**.

Mantenimiento de la calculadora

Actualización del sistema operativo de la calculadora

El software TI Connect™ CE permite descargar los sistemas operativos que utilizan las calculadoras gráficas.

Antes de empezar

- Haga una copia de seguridad de los archivos de la calculadora (memorias RAM, Archivo y Apps).
- Compruebe que la calculadora esté encendida y conectada al ordenador.
- Si tiene varias calculadoras conectadas por medio de cables de ordenador USB, desconecte todas las calculadoras salvo la que se dispone a actualizar.

Advertencia: No desconecte el cable mientras se realice la transferencia.

Para actualizar los sistemas operativos de las calculadoras

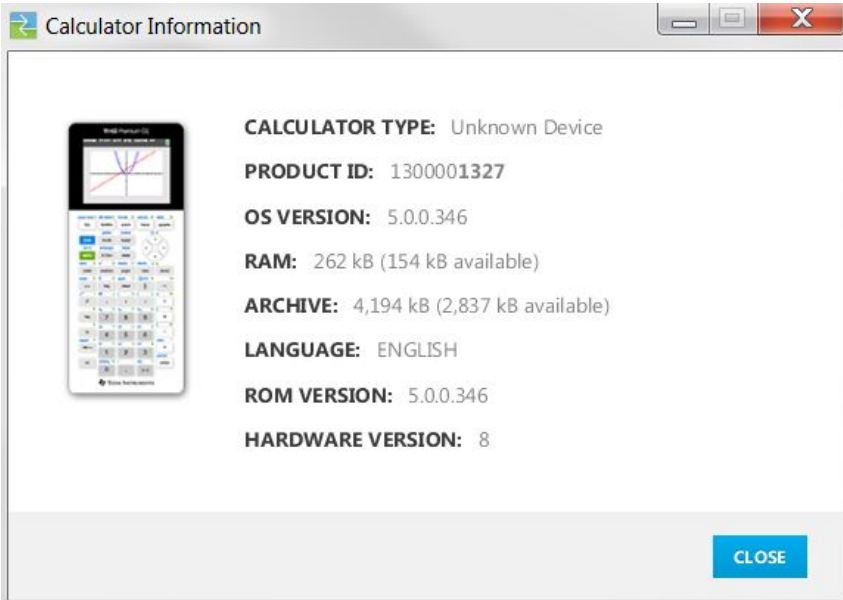
1. Haga clic en **Actions (Acciones) > Send OS (Enviar SO)**.
2. Desplácese hasta el archivo del SO en el ordenador.
3. Haga clic en **Open (Abrir)**.

Obtención de información de la calculadora

Puede utilizar el software TI Connect™ CE para obtener diversa información sobre la calculadora, por ejemplo, tipo de dispositivo, ID del producto, versión del sistema operativo (SO), memoria RAM, memoria Archive (Archivo), idioma, versión de memoria ROM y versión del hardware.

Para ver información sobre la calculadora

- ▶ Haga clic en **View (Ver) > Calculator Information (Información de la calculadora)**.



Compatibilidad con calculadoras gráficas

Nota: La causa de que no todos los archivos de calculadora gráfica TI-84 Plus CE sean compatibles con los archivos de otra calculadora gráfica de la familia TI-84 Plus es la alta resolución de la pantalla a color de la TI-84 Plus CE. En general, los archivos numéricos (no solo los de listas, variables, matrices y funciones) se pueden compartir sin problemas entre ambos tipos de calculadora gráfica, sin embargo no es posible compartir las Apps de estas mismas calculadoras gráficas aunque el nombre sea idéntico. Cuando no son compatibles, las extensiones de archivo de la TI-84 Plus CE se diferencian de los archivos de las calculadoras gráficas TI-84 Plus/TI-84 Plus Silver Edition en una variable parecida.

Tipo de archivo	Vínculo desde TI-84 a TI-84 Plus CE	Vínculo desde TI-84 Plus CE a TI-84	Tipo de archivo de ordenador 84P	Tipo de archivo de ordenador TI-84 Plus CE
Sistema operativo	No	No	8xu	8cu
Apps	No	No	8xk	8ck
AppVar*	Sí	Sí	8xv	8xv
Programas - TI Basic*	Sí	Sí	8xp	8xp
Programas de ensamblaje*	Sí	No	8xp	8xp
Figuras	No	No	8xi	8ci
Imágenes de fondo	N/D	No	N/D	8ca
Archivos agrupados	Sí	Sí	8xg	8cg
Zoom de usuario	Sí	Sí	8xz	8xz

Tipo de archivo	Vínculo desde TI-84 a TI-84 Plus CE	Vínculo desde TI-84 Plus CE a TI-84	Tipo de archivo de ordenador 84P	Tipo de archivo de ordenador TI-84 Plus CE
Cadenas	Sí	Sí	8xs	8xs
Tabla	Sí	Sí	8xt	8xt
Archivos de funciones	Sí	Sí	8xy	8xy
BDG**	Sí	Sí	8xd	8xd
Lista	Sí	Sí	8xl	8xl
Matriz	Sí	Sí	8xm	8xm
Número	Sí	Sí	8xn	8xn
Complejo	Sí	Sí	8xc	8xc
Configuración de ventana	Sí	Sí	8xw	8xs
Certificado	No	No	8xq	8cq
Copia de seguridad	No	No	8xb	8cb

* Los programas que se han creado utilizando órdenes disponibles solo en las versiones de SO más recientes no se transferirán a las calculadoras gráficas que tengan una versión anterior de SO.

* Se debe revisar el uso de App Vars y Programas después de una transferencia entre calculadoras gráficas de la familia TI-84 Plus. Es posible que algunas App Vars no configuren una App en la forma esperada. Puede que sea necesario modificar algunos Programas debido a la diferencia en la resolución de pantalla y a las nuevas órdenes.

** Es posible que reciba un error de versión si utiliza un estilo de línea DOT-THIN (PUNT FINO). Cambie el estilo de línea para evitar que se repita el error.

Información legal

Información importante

Texas Instruments no ofrece ninguna garantía, ya sea expresa o implícita, incluidas pero sin limitarse a ellas, ninguna otra garantía de comerciabilidad y adecuación a un propósito concreto, en relación con cualquier programa o material impreso, que pone a su disposición "tal como están".

En ningún caso Texas Instruments será responsable ante ninguna persona por daños especiales, colaterales, accidentales o consecuentes relacionados o causados por la adquisición o el uso de los materiales mencionados, y la responsabilidad única y exclusiva de Texas Instruments, independientemente de la forma de la acción, no superará el precio de compra del artículo o material que sea aplicable Asimismo, Texas Instruments no se hará responsable de ninguna reclamación de cualquier tipo derivada del uso de dichos materiales por cualquier otra parte.

Esta aplicación (APP) de gráficos es un producto bajo licencia. Consulte los términos del contrato de licencia.

© 2006 - 2014 Texas Instruments Incorporated

Windows, NT, Microsoft, Apple y Macintosh son marcas comerciales de sus propietarios respectivos.

Soporte y servicio

Soporte y servicio al cliente de Texas Instruments (TI)

Para obtener información general

Correo-e: ti-cares@ti.com

Teléfono: 1-800-TI-CARES (1-800-842-2737) Solo para clientes de Estados Unidos, Canadá, México, Puerto Rico y las Islas Vírgenes

Página principal: education.ti.com

Para obtener información sobre cuestiones técnicas

Teléfono: 1-972-917-8324

Servicio técnico de producto (hardware)

Clientes de Estados Unidos, Canadá, México, Puerto Rico y las Islas

Vírgenes: Póngase siempre en contacto con el Servicio de información al cliente de TI antes de devolver un producto para revisión.

Todos los demás clientes: Consulte el folleto incluido con el producto (hardware), o póngase en contacto con el distribuidor o vendedor local de TI.