



## Software TI Connect™ CE

Scopri di più sulla tecnologia TI attraverso l'aiuto online su [education.ti.com/eguide](http://education.ti.com/eguide).

# Informazioni legali

## *Informazioni importanti*

Texas Instruments non rilascia alcuna garanzia, esplicita o implicita, ivi comprese ma non solo, le garanzie implicite di commerciabilità e idoneità per un particolare scopo, relativamente a qualsiasi programma o documentazione scritta allegata. Ne consegue che tali materiali sono resi disponibili "così come sono".

In nessun caso Texas Instruments potrà essere ritenuta responsabile di danni speciali, collaterali, accidentali o conseguenti, connessi o derivanti dall'acquisto o dall'utilizzo dei suddetti materiali. La responsabilità di Texas Instruments è in ogni caso limitata, a prescindere dalla forma di azione intrapresa, all'importo applicabile per l'acquisto di questo prodotto. Inoltre, Texas Instruments non potrà essere ritenuta responsabile di qualsivoglia reclamo riguardante l'utilizzo di tali materiali da parte di altri.

L'applicazione per calcolatrice grafica (APP) è concessa in licenza. Vedere i termini dell'accordo di licenza.

© 2006 - 2022 Texas Instruments Incorporated

Windows, Microsoft, Apple e Macintosh sono marchi di fabbrica dei rispettivi titolari.

## Sommario

<b>Che cosa c'è di nuovo</b> .....	<b>1</b>
Che cosa c'è di nuovo nel software TI Connect™ CE .....	1
<b>Introduzione al software TI Connect™ CE</b> .....	<b>2</b>
Calcolatrici grafiche TI supportate .....	2
<b>Utilizzo del software TI Connect™ CE</b> .....	<b>3</b>
Elementi del software TI Connect™ CE .....	4
<b>Utilizzo dell'area di lavoro Screen Capture (Acquisizione schermata)</b> .....	<b>6</b>
Elementi dell'area di lavoro Screen Capture (Acquisizione schermata) .....	7
Acquisizione e utilizzo di schermate .....	8
Salvataggio di schermate della calcolatrice come file .....	8
Trascinamento e rilascio di schermate acquisite in applicazioni del computer .....	10
<b>Utilizzo dell'area di lavoro Calculator Explorer (Gestione calcolatrice)</b> .....	<b>12</b>
Elementi dell'area di lavoro Calculator Explorer (Gestione calcolatrice) principale ..	13
Selezione di una calcolatrice collegata .....	14
Copia di file della calcolatrice sul computer .....	14
Copia di file dal computer sulle calcolatrici collegate .....	14
Invio di file tra calcolatrici collegate .....	15
Conversione e invio di immagini di sfondo per l'uso nell'area del grafico CE .....	16
Importazione dati .....	18
Eliminazione di file dalla calcolatrice .....	20
Esci da modalità esame impostazione sul collegato calcolatrici CE .....	20
Conversione e invio di programmi Python .....	21
Conversione di un programma Python da utilizzare con l'App Python .....	21
Invio o conversione di un'AppVar Python al computer (*.py o *.8xv) .....	23
Conversione di un'immagine per l'uso nell'App Python con il modulo aggiuntivo ti_image .....	23
<b>Utilizzo dello spazio di lavoro TI-Basic Program Editor (Editor programmi TI-Basic)</b> .....	<b>26</b>
Elementi dell'area di lavoro TI-Basic Program Editor (Editor di programmi) .....	27
Creazione di un nuovo programma .....	29
Modifica di un nome di variabile .....	29
Protezione del programma .....	29
Salvataggio di un programma sul computer .....	30
Chiusura di un programma .....	30
Utilizzo del pannello Catalogo .....	31
Utilizzo del pannello Syntax Reference (Riferimento per la sintassi) .....	35

HUB menu HUB per TI-Innovator™ e TI-Innovator™ Rover .....	35
Invio di un programma a una calcolatrice .....	36
<b>Gestione e aggiornamento della calcolatrice .....</b>	<b>38</b>
Aggiornamento della calcolatrice .....	38
Visualizzazione delle informazioni relative alla calcolatrice .....	40
Compatibilità con calcolatrici grafiche .....	41
<b>Informazioni di carattere generale .....</b>	<b>42</b>
Assistenza on line .....	42
Per contattare il supporto TI .....	42
Informazioni su assistenza e garanzia .....	42
Aggiornamenti .....	42

# Che cosa c'è di nuovo

## *Che cosa c'è di nuovo nel software TI Connect™ CE*

### TI Connect™ CE

- Area di lavoro Explorer

#### [Invio o conversione di un'AppVar Python al computer \(\\*.py o \\*.8xv\)](#)

- Un programma Python (PY AppVar) viene salvato dal CE su un computer come file \*.py. Aprire il file \*.py in un editor di testo per visualizzare o modificare il file per l'esperienza CE Python. Come nelle precedenti release, TI-SmartView™ CE e TI Connect™ CE Explorer inviano/convertono i file \*.py al tipo di file della calcolatrice, PY AppVar. Non è necessario salvare CE PY AppVar sul computer.

#### [Conversione di un'immagine per l'uso nell'App Python con il modulo aggiuntivo ti\\_image](#)

- Durante l'invio di un'immagine da un computer a una CE disponibile, è disponibile un'opzione di conversione di immagini aggiuntiva per convertire e inviare il formato AppVar dell'immagine Python corretto alla CE. Quindi, utilizzando l'App Python, importare il modulo aggiuntivo ti\_image per utilizzare l'immagine nel programma.

---

Aggiornamento con il Bundle CE più recente all'indirizzo:

- [education.ti.com/84ceupdate](http://education.ti.com/84ceupdate)
- [education.ti.com/84cetupdate](http://education.ti.com/84cetupdate)

# Introduzione al software TI Connect™ CE

Il software TI Connect™ CE semplifica e velocizza lo scambio di dati tra la calcolatrice grafica e il computer.

## **Calcolatrici grafiche TI supportate**

Supporta tutte le calcolatrici grafiche TI-8x che dispongono di una porta USB, tra cui:

- TI-84 Plus CE Python\* e TI-84 Plus CE
- TI-84 Plus CE-T *Python Edition\** e TI-84 Plus CE-T
- TI 84 Plus C Silver Edition
- TI-84 Plus
- TI-84 Plus T
- TI-83 Premium CE *Edition Python* e TI-83 Premium CE
- TI-83 Plus.fr
- TI-82 Advanced
- TI-82 Advanced Edition Python con Python82 App

**Nota:** la famiglia di calcolatrici TI-84 Plus CE sarà visualizzata come TI-84 Plus CE.

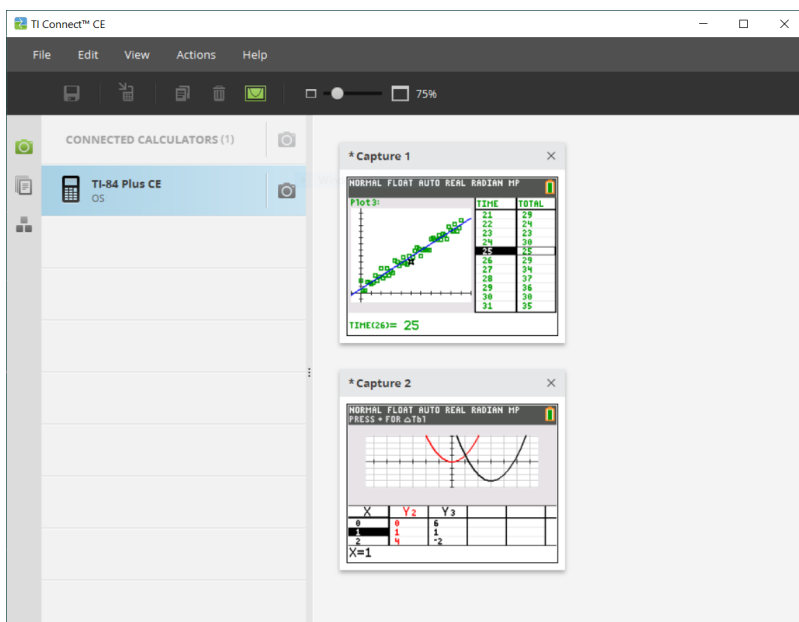
**Nota:** utilizzare TI Connect™ 4.0 per supportare calcolatrici che dispongono solo di una porta I/O:

- TI-83 Plus
- TI-89 Titanium
- Voyage™ 200
- TI-73 Explorer™

**Nota:** TI Connect™ CE non supporta la connettività con la famiglia ti-Nspire™.

# Utilizzo del software TI Connect™ CE

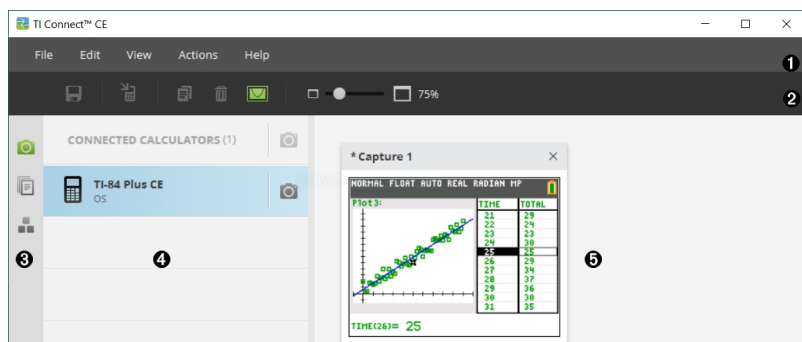
Il software TI Connect™ CE contiene gli strumenti necessari per scambiare dati tra la calcolatrice e il computer.



Il software TI Connect™ CE dispone di tre aree di lavoro:

- **Screen Capture (Acquisizione schermata):** consente di gestire le schermate acquisite
- **Calculator Explorer (Gestione calcolatrice):** consente di gestire il contenuto della calcolatrice
- **Program Editor (Editor di programmi):** consente di lavorare con programmi TI-Basic

## Elementi del software TI Connect™ CE



- ① **Barra dei menu** - Utilizzare questi menu per gestire i file e le schermate della calcolatrice, per visualizzare i dati della calcolatrice e per ottenere aiuto.

File Edit View Actions Help

- ② **Barra degli strumenti** - Utilizzare queste icone per gestire i file e le schermate del computer.

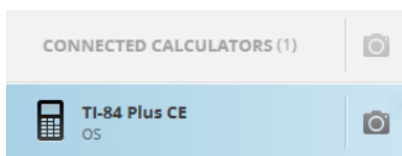


- ③ **Pannello Aree di lavoro**- Utilizzare questo pannello per selezionare le aree di lavoro: Screen Capture (Acquisizione schermata), Calculator Explorer (Gestione calcolatrice) e Program Editor (Editor di programmi).

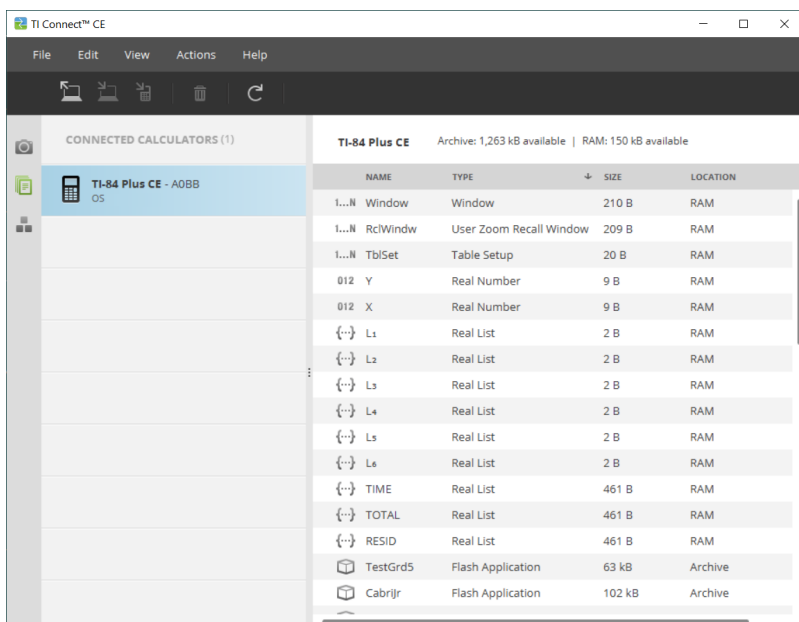


- ④ **Pannello Elenco calcolatrici** - Utilizzare questo elenco per vedere tutte le calcolatrici collegate e selezionarne una per la visualizzazione.





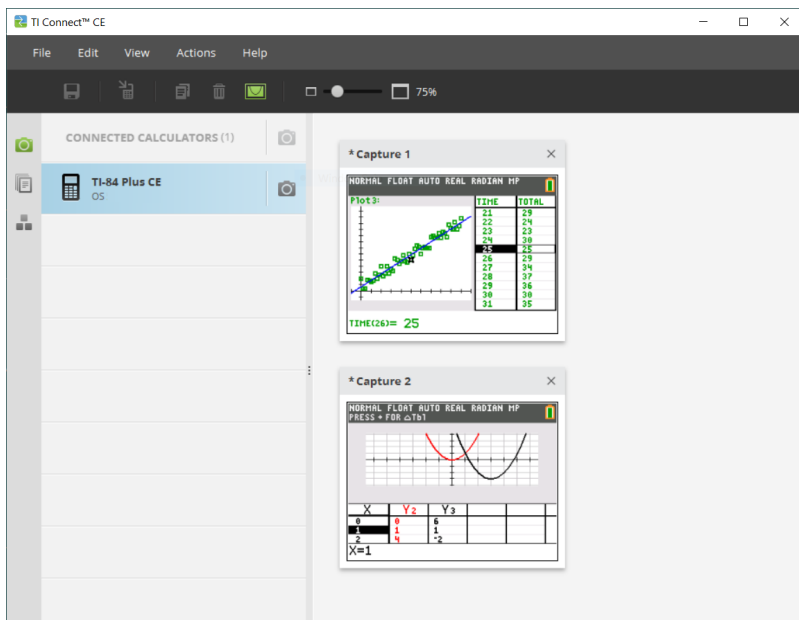
- 5 **Pannello Contenuto** - Utilizzare questo pannello per visualizzare e gestire i file e le schermate della(e) calcolatrice(i) collegata(e).



**Nota:** È possibile eseguire la maggior parte delle azioni di questi menu trascinando e rilasciando elementi sulla calcolatrice o il computer collegato.

# Utilizzo dell'area di lavoro Screen Capture (Acquisizione schermata)

L'area di lavoro Screen Capture (Acquisizione schermata) consente di gestire le schermate acquisite dalla calcolatrice.



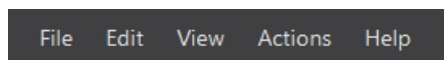
**Nota:** prima di collegarsi per una cattura di schermata, mostrare l'area di lavoro Screen Capture nella visualizzazione.

In seguito, collegare la calcolatrice per acquisire la schermata corrente sulla calcolatrice.

Se si visualizza un'area di lavoro differente, come Calculator Explorer, quando la calcolatrice è collegata, si visualizzerà la schermata Home. Sarà necessario visualizzare nuovamente la schermata della calcolatrice desiderata per l'acquisizione della schermata.

## Elementi dell'area di lavoro Screen Capture (Acquisizione schermata)

**Barra dei menu** - Utilizzare questi menu per gestire i file e le immagini, per visualizzare i dati della calcolatrice e per ottenere aiuto.



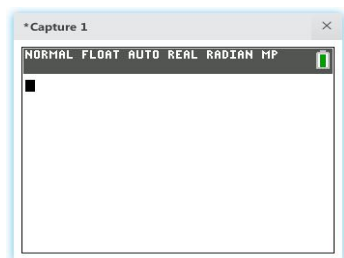
**Nota:** È possibile eseguire la maggior parte delle azioni di questi menu trascinando e rilasciando elementi dal pannello Contenuto.

**Barra degli strumenti** - Fare clic su queste icone per salvare, inviare, copiare, eliminare e ridimensionare file.



- 1 Salva un file sul computer.
- 2 Invia un file alla calcolatrice.
- 3 Copia un file.
- 4 Elimina un file.
- 5 Aggiunge o rimuove un bordo da tutte le schermate acquisite.
- 6 Modifica le dimensioni di tutte le schermate acquisite.
- 7 Visualizza le dimensioni di acquisizione della schermata.

**Pannello Contenuto** - Visualizza le schermate acquisite.





## Acquisizione e utilizzo di schermate

Nell'area di lavoro Screen Capture (Acquisizione schermata), è possibile acquisire e visualizzare schermate dalla calcolatrice.

### Prima di cominciare

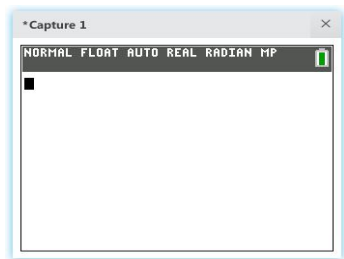
Collegare la calcolatrice al computer e accertarsi che sia visualizzata nel pannello Elenco calcolatrici.

### Per acquisire schermate della calcolatrice

1. Nel pannello Aree di lavoro del software TI Connect™ CE, fare clic sull'area di lavoro **Screen Capture** (Acquisizione schermata).
  2. Sulla calcolatrice, visualizzare la schermata da acquisire.
  3. Fare clic su  accanto alla calcolatrice desiderata nel pannello Elenco calcolatrici.
- Se sono collegate più calcolatrici, fare clic su  accanto a **CONNECTED CALCULATORS** (CALCOLATRICI COLLEGATE) per acquisire schermate da tutte le calcolatrici.

### Salvataggio di schermate della calcolatrice come file


L'area di lavoro Screen Capture (Acquisizione schermata) consente di salvare immagini acquisite o esistenti dalla calcolatrice come file PNG.



**Nota:** L'asterisco all'inizio del nome di un'immagine indica che l'immagine non è salvata.


### Per salvare una schermata esistente

1. Fare clic sulla schermata acquisita nel pannello Contenuto.

2. Fare clic su .

### Per salvare più schermate contemporaneamente

1. Fare clic su **Edit > Select All** (Modifica > Seleziona tutto).

2. Fare clic su .


## Per rinominare una schermata acquisita

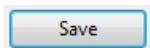
1. Posizionare il cursore all'inizio del campo del nome della schermata.  
Ad esempio: Capture 1.
2. Fare doppio clic sul nome per selezionarlo.
3. Digitare un nuovo nome per il file del computer.

## Per salvare una nuova schermata acquisita come file PNG

1. Fare clic sull'immagine.



2. Fare clic su .
3. Evidenziare la posizione desiderata per il salvataggio.
4. Utilizzare il nome file predefinito oppure utilizzarne uno nuovo.



5. Fare clic su .

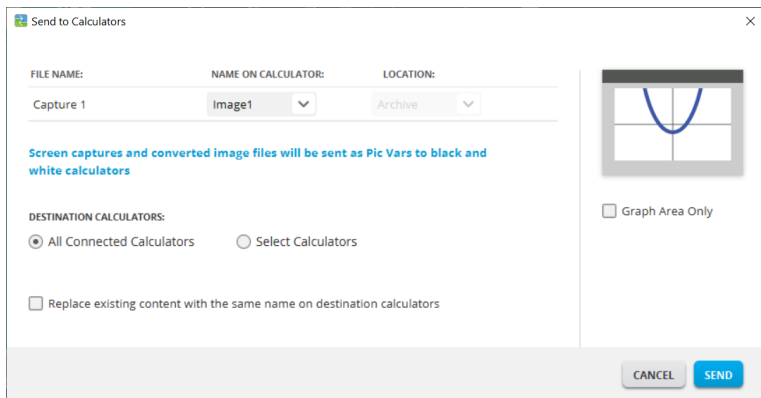
## Per inviare schermate acquisite a calcolatrici collegate

Questa sola funzione di acquisizione schermata consente di catturare l'immagine di un grafico sullo schermo nelle calcolatrici ad alta risoluzione, tagliare l'area del grafico e quindi convertire solo l'area del grafico in un'immagine di sfondo. Selezionare **Graph Area Only** (Solo area del grafico) per creare questo tipo di immagine di sfondo.

1. Se ancora non è stato fatto, acquisire la schermata.
2. Fare clic sull'immagine acquisita per selezionarla.



3. Fare clic su .



- **FILE NAME (NOME FILE):** Può essere diverso dal **NAME ON CALCULATOR (NOME SULLA CALCOLATRICE)** a seconda di come è stata denominata la schermata acquisita sul computer.

- **NAME ON CALCULATOR (NOME SULLA CALCOLATRICE):** Selezionare l'immagine di sfondo. Dovrebbe essere l'impostazione predefinita, ma è possibile modificare il nome dell'immagine di sfondo utilizzando questo menu.

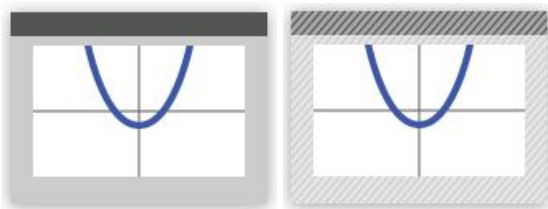
**Nota:** Le schermate acquisite e i file immagine convertiti verranno inviati come Pic Var (Variabile Figura) alle calcolatrici in bianco e nero.

- **GRAPH AREA ONLY (SOLO AREA DEL GRAFICO):** Nel pannello di destra, selezionare se inviare solo l'area del grafico oppure l'intera schermata. Quando si invia di nuovo alla calcolatrice una schermata acquisita, è consigliabile inviare solo l'area del grafico.

### Ritaglio di un'immagine

Un'immagine acquisita dell'area del grafico include l'intera schermata della TI-84 Plus CE, la barra di stato, il bordo del grafico e l'area del grafico.

Il software TI Connect™ CE consente di ritagliare l'immagine sulle dimensioni della sola area del grafico per creare una Background Image Var (Variabile Immagine di sfondo). È possibile ritagliare una schermata in base alla sola area del grafico nella finestra di dialogo Send to Calculators (Invia a calcolatrici).



Graph Area Only

Graph Area Only

- **DESTINATION CALCULATORS (CALCOLATRICI DI DESTINAZIONE):** Selezionare se inviare l'immagine a tutte le calcolatrici collegate o solo alle calcolatrici selezionate (da un elenco di selezione).

### Per inviare file a più calcolatrici simultaneamente

1. Selezionare il pulsante **Select Calculators** (Seleziona calcolatrici) nella finestra di dialogo.
2. Fare clic sulle caselle accanto alle calcolatrici da selezionare.
3. Fare clic su **Send** (Invia).

### **Trascinamento e rilascio di schermate acquisite in applicazioni del computer**

Utilizzando l'area di lavoro Screen Capture (Acquisizione schermata), è possibile trascinare e rilasciare schermate acquisite in molte applicazioni del computer. Questa funzione consente di utilizzare le schermate della calcolatrice all'interno dei proprio documenti.

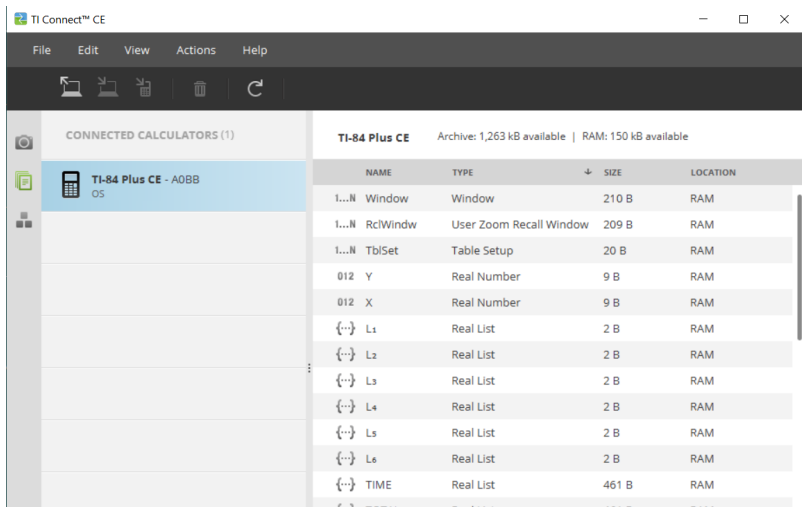
## **Per trascinare e rilasciare schermate in applicazioni del computer**

1. Aprire o acquisire la schermata.
2. Trascinare e rilasciare la schermata in un documento aperto o in un'applicazione per presentazioni del computer.

**Nota:** È anche possibile utilizzare **Edit>Copy>Paste** (Modifica > Copia > Incolla) in un documento aperto o in un'applicazione per presentazioni del computer.

# Utilizzo dell'area di lavoro Calculator Explorer (Gestione calcolatrice)

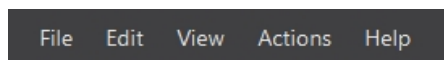
L'area di lavoro Calculator Explorer (Gestione calcolatrice) consente di gestire il contenuto della calcolatrice.





## Elementi dell'area di lavoro Calculator Explorer (Gestione calcolatrice) principale

**Barra dei menu** - Utilizzare questi menu per gestire i file e le immagini, per visualizzare i dati della calcolatrice e per ottenere aiuto.



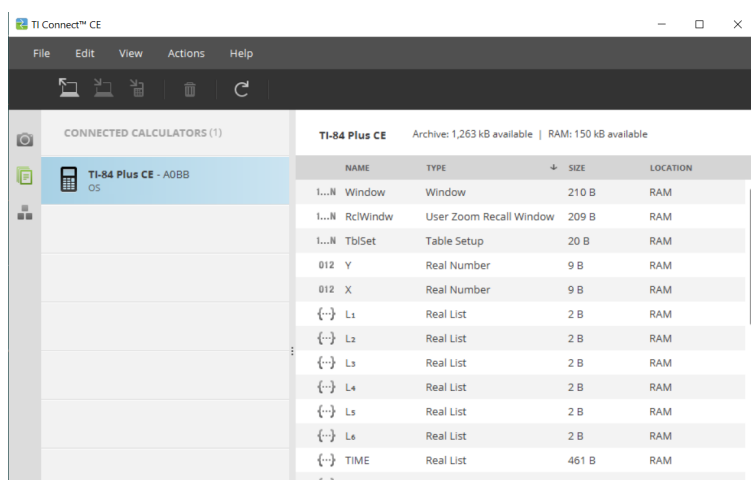
**Nota:** È possibile eseguire la maggior parte delle azioni di questi menu trascinando e rilasciando elementi dal pannello Contenuto.

**Barra degli strumenti** - Fare clic su queste icone per aggiungere, trasferire o eliminare file sulla calcolatrice.



- 1 Aggiunge contenuto dal computer.
- 2 Invia contenuto selezionato al computer.
- 3 Invia contenuto selezionato ad un'altra calcolatrice collegata.
- 4 Elimina il file selezionato.
- 5 Aggiorna la vista del contenuto di una calcolatrice collegata.

**Pannello Contenuto** - Selezionare i file da gestire da questo pannello.



## ***Selezione di una calcolatrice collegata***

Il software TI Connect™ CE consente di collegare più calcolatrici simultaneamente. Fare clic sulla calcolatrice con cui si desidera lavorare per selezionarla. La calcolatrice selezionata diventa la calcolatrice predefinita per tutte le azioni del software TI Connect™ CE.

### **Prima di cominciare**

Collegare la calcolatrice al computer e accertarsi che sia visualizzata nel pannello Elenco calcolatrici.

## ***Copia di file della calcolatrice sul computer***

È possibile copiare la maggior parte dei dati, dei file e dei programmi dalla calcolatrice sul computer come copie di backup, per inviarli ad altri utenti oppure per liberare memoria sulla calcolatrice.

Avvertenza: non scollegare il cavo durante un trasferimento.

### **Per copiare un file dalla calcolatrice sul computer**

1. Fare clic sul nome del file per selezionarlo.
2. Trascinare e rilasciare il file in una cartella sul computer o sul desktop.

Avvertenza: non scollegare il cavo durante un trasferimento.

### **Per copiare tutti i file dalla calcolatrice sul computer come backup**


1. Selezionare **Edit**
2. Selezionare **All**
3. Trascinare e rilasciare i file in una cartella sul computer o sul desktop.

**Nota:** Non è disponibile alcuna funzione di backup automatico in TI Connect™ CE.

## ***Copia di file dal computer sulle calcolatrici collegate***

Avvertenza: non scollegare il cavo durante un trasferimento.

### **Per copiare i file dal computer sulla calcolatrice**

1. Evidenziare i file desiderati sul computer in uso.
2. Trascinare i file nel pannello Elenco calcolatrici e soffermarsi sulla calcolatrice desiderata.
3. Rilasciare il pulsante del mouse quando appare  **Copy**.
4. Selezionare un nome file dal menu a discesa. Questo sarà il nome del file sulla calcolatrice.
5. Fare clic su **Send**.


## Invio di file tra calcolatrici collegate

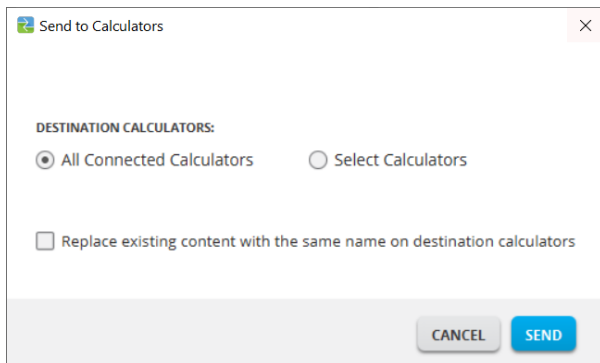
È possibile inviare file compatibili tra calcolatrici collegate al software TI Connect™ CE.

Avvertenza: non scollegare il cavo durante un trasferimento.

### Per inviare file alle calcolatrici collegate

1. Fare clic sui file nel pannello Content per selezionarli.

2. Fare clic su  .



- **DESTINATION CALCULATORS:** Selezionare se inviare il file a tutte le calcolatrici collegate o solo alle calcolatrici selezionate (da un elenco di selezione).

### Per inviare file alle calcolatrici selezionate

1. Selezionare il pulsante **Select Calculators** nella finestra di dialogo.
2. Selezionare le caselle accanto alle calcolatrici da selezionare.
3. Fare clic su **Send**.

## **Conversione e invio di immagini di sfondo per l'uso nell'area del grafico CE**

La TI-84 Plus CE può visualizzare variabili di immagini di sfondo e variabili di figura. Queste variabili vengono visualizzate nell'area del grafico.

**Nota:** tutte le informazioni sulle immagini di sfondo sono valide anche per tutte le calcolatrici grafiche CE, TI-84 Plus C Silver Edition e TI-82 Advanced Edition Python.

### **Operazioni con immagini di sfondo**

Il software TI Connect™ CE converte automaticamente qualsiasi immagine inviata a una calcolatrice collegata in una Background Image Var (Variabile Immagine di sfondo). L'immagine può apparire diversa nell'area del grafico rispetto al previsto a causa della conversione nel formato 83 x 133 pixel.

**Nota:** Per risultati ottimali, modificare l'immagine in modo che sia proporzionata al formato 83 x 133 pixel prima della conversione.

**Suggerimento.** Provare a convertire l'immagine come descritto sotto. Se la conversione non ha l'esito previsto, ridurre in scala l'immagine alle dimensioni del grafico dove sono visualizzate le Var Background Image (Immagine di sfondo) sulla CE.

- Acquisire l'immagine dello schermo del grafico in scala 100% utilizzando l'area di lavoro Screen Capture (Acquisisci schermo). Questa acquisizione dello schermo può essere in modalità Full (Intera) o Graph-Table (Grafico-Tabella). La si utilizzerà per ridurre in scala l'immagine per adattarla all'area del grafico.
- Utilizzare un software per presentazione a piacimento e visualizzare sia l'acquisizione dello schermo sia l'immagine.
- Trascinare (ridimensionare) l'immagine per ridurla alle dimensioni dell'area del grafico.
- Utilizzare uno strumento di ritaglio per tagliare la nuova immagine più piccola. Salvare l'immagine sul computer
- Utilizzare questa immagine proporzionalmente più piccola per convertirla in una Var Image (Immagine) seguendo i passaggi riportati di seguito.

**Promemoria.** Conservare l'immagine originale utilizzando un nome del file per computer differente dell'immagine più piccola.

La conversione in Background Image Var (Variabile Immagine di sfondo) utilizza colori a 16 bit.

È inoltre possibile caricare una Background Image Var (Variabile Immagine in sfondo) nella vista emulatore della TI-84 Plus CE nel software TI-SmartView™ CE.

Nella TI-84 Plus CE, una Background Image Var (Variabile Immagine di sfondo) appare come sfondo solo nell'area del grafico. Un'immagine di sfondo viene visualizzata in scala per le seguenti impostazioni di modalità della schermata: Full (Intero), Horizontal (Orizzontale) e Graph-Table (Grafico/Tabella). Ciò preserva qualunque modellizzazione matematica eseguita su uno sfondo. Non è possibile modificare un'immagine di

sfondo mentre si utilizza la TI-84 Plus CE. Le immagini di sfondo sono prelevate e memorizzate nella memoria Archivio.

### Invio di un'immagine di sfondo per l'uso nell'area del grafico CE

È possibile inviare un'immagine di sfondo e visualizzarla nell'area del grafico della TI-84 Plus CE.

**Nota:** tutte le informazioni sulle immagini di sfondo sono valide anche per la TI-84 Plus CE-T, la TI-84 Plus C Silver Edition e la TI-83 Premium CE.



1. Aprire il software TI Connect™ CE.
2. Scegliere l'area di lavoro Calculator Explorer.
3. Collegare la TI-84 Plus CE al computer utilizzando il cavo.
4. Accendere la TI-84 Plus CE.
5. Scegliere l'immagine da convertire.
6. Trascinare l'immagine nel pannello Calculator List e soffermarsi sulla calcolatrice desiderata.
7. Rilasciare il pulsante del mouse quando appare [+ Copy](#) .
8. Selezionare un nome Image# dal menu a discesa (Image0 - Image9). Questo sarà il nome dell'immagine sulla TI-84 Plus CE.

**Nota:** il nome Image# scelto diventa il nome dell'immagine sulla calcolatrice. Annotare questo nome Image# (oppure inserirlo nel nome file sul computer) per identificare il file per l'invio o la condivisione.

**AVVERTENZA:** le immagini pre-caricate vengono memorizzate con i nomi Image1 - Image5. Utilizzare altri nomi Image# per evitare di sovrascrivere le immagini pre-caricate.

9. Fare clic su **Send**.

**Nota:** ridenominare il file del computer in modo da poter identificare la variabile dell'immagine in un successivo momento (ponte, fontana, ecc.). Il nome della variabile Image# interno alla calcolatrice rimane invariato.

**Nota:** per salvare l'immagine di sfondo sul computer, trascinare l'immagine Image# da Calculator Explorer sul desktop oppure sulla cartella in cui si intende salvarla.

- Per visualizzare la nuova immagine di sfondo nell'area del grafico della TI-84 Plus CE, premere **[2nd]** **[format]** modificare l'impostazione di **Background** inserendo l'immagine Image# appena inviata alla calcolatrice (ad esempio: Image5) e premere **[graph]**.

**Nota:** dalla schermata del grafico sulla calcolatrice, è possibile modificare lo sfondo utilizzando anche il comando interattivo **[draw]**; **BACKGROUND**; **1:BackgroundOn**.

## Importazione dati

La funzione Data Import (Importa dati) consente di convertire/inviare alla calcolatrice dati di foglio di calcolo salvati in formato .csv come file lista(e) o matrice della calcolatrice.

Accedere alla funzione Data Import (Importa dati) dall'Area di lavoro Calculator Explorer (Gestione calcolatrice).

### Punti chiave:

- Creare (o scaricare) un foglio di calcolo.
- Prima di eseguire l'importazione, modificare i dati nel programma di foglio elettronico utilizzato esclusivamente nei formati numerici consentiti dalla calcolatrice (specificati sotto) per l'importazione in un file della calcolatrice.

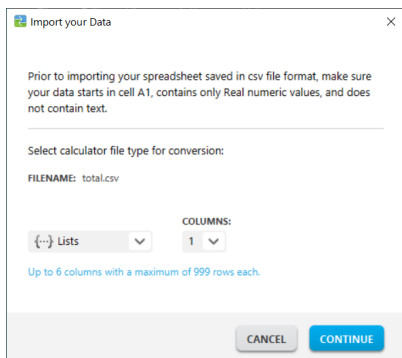
### Informazioni sul foglio di calcolo

- Tramite l'area di lavoro Calculator Explorer (Gestione calcolatrice) è possibile importare **solo un foglio di calcolo** alla volta, salvato in formato CSV (Comma Delimited) (\*.csv).
- Il foglio di calcolo (file .csv) può essere trascinato nell'area di lavoro Calculator Explorer (Gestione calcolatrice) o importato tramite **Actions > Menu Import Data (.csv) to List/Matr...** (Azioni > Menu Importa dati (.csv) in lista/matrice).
- Alla calcolatrice collegata verranno inviate fino a 6 liste della calcolatrice o 1 matrice di dati del foglio di calcolo.

### Regole per la preparazione del foglio di calcolo per l'importazione:

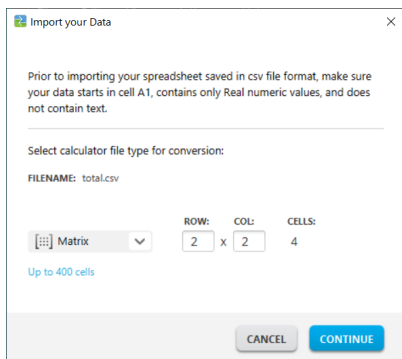
- Tutte le celle devono contenere dati con numeri reali (riconosciuti come tali dalla calcolatrice) e non testo.
  - I numeri complessi non sono supportati per l'importazione.
  - Se i numeri decimali sono rappresentati con una virgola nel file \*.csv, il file non sarà convertito utilizzando la procedura guidata di importazione dati. Controllare la formattazione del numero del sistema operativo del computer in uso e convertire il file \*.csv per utilizzare la rappresentazione con punto decimale. L'elenco di calcolatrici CE e l'editor di matrici utilizzano il formato di numero come, ad esempio, 12.34 e non 12,34.
- I dati devono iniziare nella cella A1

- **Importazione di liste:** Se si desidera importare liste della calcolatrice:



- Verranno importate solo sei colonne (A-F) del foglio di calcolo.
- Le colonne possono contenere fino a 999 celle.
- La prima cella vuota in una colonna verrà interpretata come la fine dei dati per l'importazione di quella lista.

- **Importazione di matrici:** Se si desidera importare matrici della calcolatrice:



- È possibile importare una sola matrice da un file di foglio di calcolo.
- Possono essere importate fino a 400 celle. (Esempio: riga x col: 10 x 5 = 50 celle dall'intervallo di righe 1-10, colonne A-E.)
- Le dimensioni della matrice del modulo (riga x colonna) verranno richieste durante l'importazione in Calculator Explorer (Gestione calcolatrice).
- Qualsiasi cella vuota all'interno delle dimensioni della matrice specificate verrà interpretata come 0.
- Il foglio di calcolo non deve contenere dati esterni alle dimensioni consentite per le liste o la matrice, come descritto sopra. Diversamente, il file risulterà non valido quando si tenterà di eseguire un'importazione di dati in Calculator Explorer (Gestione calcolatrice).


### **Per salvare file liste o matrice della calcolatrice**

- Per salvare file della calcolatrice creati sul computer, dopo l'importazione/invio alla calcolatrice, trascinare le liste o il file matrice da Calculator Explorer (Gestione calcolatrice) nella posizione desiderata sul computer.

### **Eliminazione di file dalla calcolatrice**

È possibile eliminare dati, file e programmi dalla calcolatrice.

#### **Per eliminare file dalla calcolatrice**

1. Fare clic sul file da eliminare nel pannello Contenuto.
2. Premere .

### **Esci da modalità esame impostazione sul collegato calcolatrici CE**

Uscire dall'impostazione Exam Mode (Modalità esame) sulla CE collegando le calcolatrici CE al computer e selezionando

- **Operazioni > Esci da modalità esame su collegato calcolatrici CE** in TI Connect™ CE.

Aggiornamento con il Bundle CE più recente all'indirizzo:

- [education.ti.com/84ceupdate](http://education.ti.com/84ceupdate)
- [education.ti.com/84cetupdate](http://education.ti.com/84cetupdate)



## Conversione e invio di programmi Python

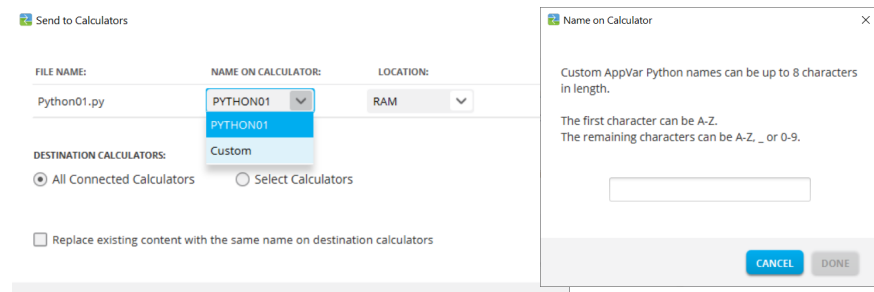
### Conversione di un programma Python da utilizzare con l'App Python

Un programma Python (\*.py) dal computer sarà convertito nell'AppVar Python della calcolatrice quando si invia il file alla calcolatrice con CE Python utilizzando TI Connect™ CE. Quindi, utilizzando l'App Python appropriata per la calcolatrice in uso, è possibile modificare ed eseguire il proprio programma Python.

**Promemoria:** per qualsiasi esperienza di computer/TI-Python: dopo aver creato un programma Python in un ambiente di sviluppo Python sul computer, convalidare il programma che viene eseguito sulla calcolatrice/sull'emulatore nell'esperienza TI-Python. Modificare il programma in base alle proprie esigenze.

Vedere [Python App e-Guide](#) per dettagli relativi a TI-Python.

Quando si inviano i file del programma \*.py utilizzando [Send to Calculators](#), l'azione è simile all'invio di qualsiasi altro file alla calcolatrice.



**FILE NAME:** mostra il nome del file del computer dei propri file \*.py.

**Nota:** può essere diverso dal **NAME ON CALCULATOR** a seconda del modo in cui è stato denominato il programma Python sul computer in uso.

#### **NAME ON CALCULATOR:**

- Se il nome del file del computer segue le regole di denominazione dell'AppVar Python, il nome della calcolatrice dell'AppVar Python viene compilato automaticamente con il nome del file del computer. Le regole di denominazione sono visualizzate nella schermata mostrata in precedenza.
  - Le lettere minuscole saranno convertite automaticamente in lettere maiuscole.
- Se il nome del file del computer non segue le regole di denominazione dell'AppVar Python, **NAME ON CALCULATOR** viene compilato automaticamente con PYTHON01, PYTHON02, ecc.
- Modificare **NAME ON CALCULATOR** usando l'opzione di denominazione Custom nel menu a discesa. È necessario seguire le regole di denominazione per l'AppVar Python.

#### **LOCATION:**

- Scegliere per inviare l'AppVar Python alla memoria di archiviazione o alla RAM della calcolatrice.
  - L'impostazione predefinita è RAM.
  - L'App Python modificherà ed eseguirà le AppVar Python in RAM.
- Salvare le AppVar Python nella memoria di archiviazione sulla calcolatrice quando:
  - non si dispone di spazio sufficiente nell'esperienza App Python, come indicato nell'App;
  - non si desidera visualizzare le AppVar Python caricate nell'esperienza Python fino a quando, in seguito, non vengono spostate dallo spazio di archiviazione alla RAM sulla calcolatrice.

**Nota:** per spostare un'AppVar Python tra la RAM e lo spazio di archiviazione su CE

Premere **[2nd] [mem] 2:Mem Management/Delete... > B:Var App...**

Premere **[enter]** su ogni AppVar per commutare tra RAM e spazio di archiviazione (denotato da \*).

### DESTINATION CALCULATORS:

- Selezionare se inviare il programma a tutte le calcolatrici collegate o solo alle calcolatrici selezionate (da un elenco di selezione).

### Quale AppVar è un'AppVar Python?

Sarà possibile identificare le AppVar Python come indicato di seguito.

In TI Connect CE Calculator Explorer, l'AppVar Python sarà visualizzata come "AppVar Python". Qui, SCRIPT1 e VABSOLUE sono AppVar Python.

GRAPH	AppVar Python
HELLO	AppVar Python
LINREGR	AppVar Python

**Nota:** l'AppVar Python sarà inviata ad altre calcolatrici della famiglia 8x ma non sarà accessibile su tali calcolatrici.

Premere **[2nd] [mem] 2:Mem Management/Delete... > B:Var App...** mostrerà PY a destra della schermata.

MORPHAL	FLDRT	AUTO	REAL	RADIAN	HP
RAM FREE			148459		
ARC FREE			1321K		
▶ GRAPH			995		PY
HELLO			278		PY
▶KEYS88G			523		PY
LINREGR			662		PY
▶PRINT			67		PY
PYTHON01			143		PY
▶ROVER			382		PY
▶SALEPRC			235		PY

## **Invio o conversione di un'AppVar Python al computer (\*.py o \*.8xv)**

È possibile inviare un programma Python dalla calcolatrice al computer in uso come programma Python (\*.py) o come AppVar Python (\*.8xv).

### **• Opzione 1: Trascina e Rilascia**

- Trascinare e rilasciare un programma Python (PY AppVar) da una calcolatrice CE collegata al computer. Il programma sarà salvato con l'estensione \*.py e sarà disponibile per la modifica in un file di testo. Come indicato in precedenza, l'invio di un file \*.py a un emulatore o una calcolatrice con CE Python convertirà il file PY AppVar corretto per l'utilizzo nell'App Python.

### **• Opzione 2: Azioni > Invio a un computer**

- Inviare al computer con opzione per invio come programma Python (\*.py o \*.8xv):
  - Selezionare un'AppVar Python in Calculator Explorer.
  - Selezionare Actions>Send to Computer.
  - Per impostazione predefinita, il file sarà salvato come \*.py. Se necessario, selezionare l'estensione \*.8xv nel menu a discesa per salvare PY AppVar sul computer in uso. PY AppVar non può essere modificato come file di testo sul computer in uso. Si consiglia il salvataggio con estensione \*.py per l'uso flessibile del programma CE Python sul computer in uso. Ancora, i programmi \*.py vengono convertiti nel formato di file CE corretto durante l'invio a una calcolatrice collegata o a un emulatore con TI-SmartView Python.

#### **Nota:**

- Dopo aver convertito l'AppVar Python in un file per computer \*.py, controllare la sintassi, la spaziatura, le interruzioni di riga e le voci specifiche di Python nel software Python del computer in uso. Apportare le modifiche necessarie, specifiche della versione di Python in uso sul computer. Le versioni di Python possono variare.
- Quando si salva la conversione in \*.py nuovamente sul computer in uso, è preferibile salvare il programma in un file \*.py con nuovo nome sul computer per evitare di sovrascrivere il programma \*.py originale.

## **Conversione di un'immagine per l'uso nell'App Python con il modulo aggiuntivo ti\_image**

Il modulo aggiuntivo ti\_image è disponibile nel più recente aggiornamento Bundle CE.

- [education.ti.com/84ceupdate](http://education.ti.com/84ceupdate)
- [education.ti.com/84cetupdate](http://education.ti.com/84cetupdate)

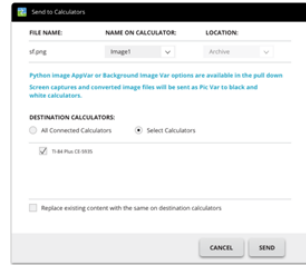
Per ulteriori informazioni sull'utilizzo di ti\_image e dell'App Python, vedere

- [Python App e-Guide](#) per dettagli relativi a TI-Python.

Il modulo aggiuntivo `ti_image` offre un metodo `load_image("name")`. L'argomento `"name"` è il nome della calcolatrice di un'immagine che sarà convertita in un `AppVar` specifica per l'uso nell'App Python.

**Nota:** la conversione dell'immagine per l'esperienza CE Python è differente dalla [conversione dell'immagine di sfondo del SO CE](#) utilizzata nell'area del grafico del SO. Sebbene le fasi siano simili nell'area di lavoro Explorer, leggere i prompt per ottenere i migliori risultati.

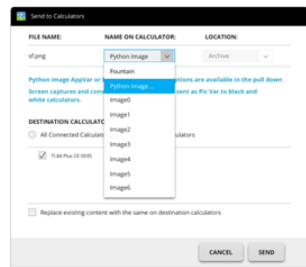
1. Trascinare l'immagine (\*.png) alla calcolatrice collegata nell'area di lavoro Explorer.



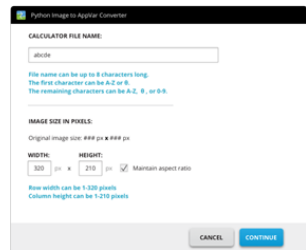
2. Per un formato immagine Python, selezionare nel menu a discesa NAME ON CALCULATOR e Python Image... .

**Note:**

- Image0 - Image9 sono riservate per le varianti delle immagini di sfondo del SO.
- Si potrà creare un nome univoco per l'AppVar dell'immagine Python.
- Se si sta modificando il nome di un'immagine Python, si visualizza il nome precedente nel menu a discesa. Selezionare Python Image... per modificare anche il nome corrente.



3. Immettere un valore in CALCULATOR FILE NAME seguendo le regole di denominazione fornite. Ricordare il nome della calcolatrice dell'immagine per l'uso nel metodo `load_image("name")` del modulo aggiuntivo `ti_image` dell'App Python.



4. DIMENSIONI DELL'IMMAGINE IN PIXEL:  
immettere la larghezza in WIDTH e l'altezza in HEIGHT per l'immagine convertita.
  - a) Le dimensioni dell'immagine originale in pixel sono fornite. Gli intervalli di pixel per Row width e Column height sono forniti

per evitare errori di dimensionamento.

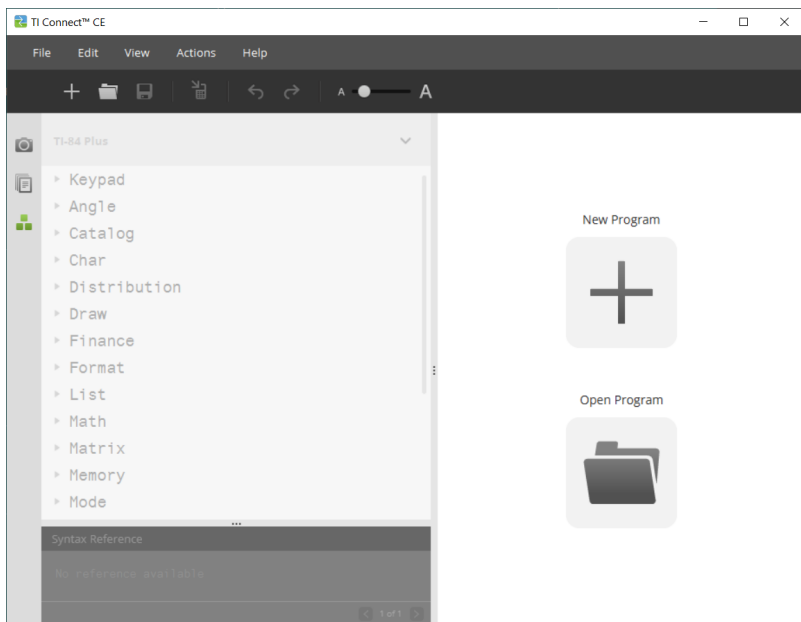
- b) Selezionare la casella per mantenere le proporzioni dell'immagine originale.
- c) Selezionare CONTINUE. L'immagine sarà convertita nel formato AppVar.
- d) Viene visualizzata la finestra di dialogo Send to Calculator. INVIARE a una calcolatrice con CE Python. Vedere [Python e-Guide](#) per maggiori dettagli relativi al modulo aggiuntivo ti\_image.

**Promemoria:** per qualsiasi esperienza di computer/TI-Python: dopo aver creato un programma Python in un ambiente di sviluppo Python sul computer, convalidare il programma che viene eseguito sulla calcolatrice/sull'emulatore nell'esperienza TI-Python. Modificare il programma in base alle proprie esigenze.

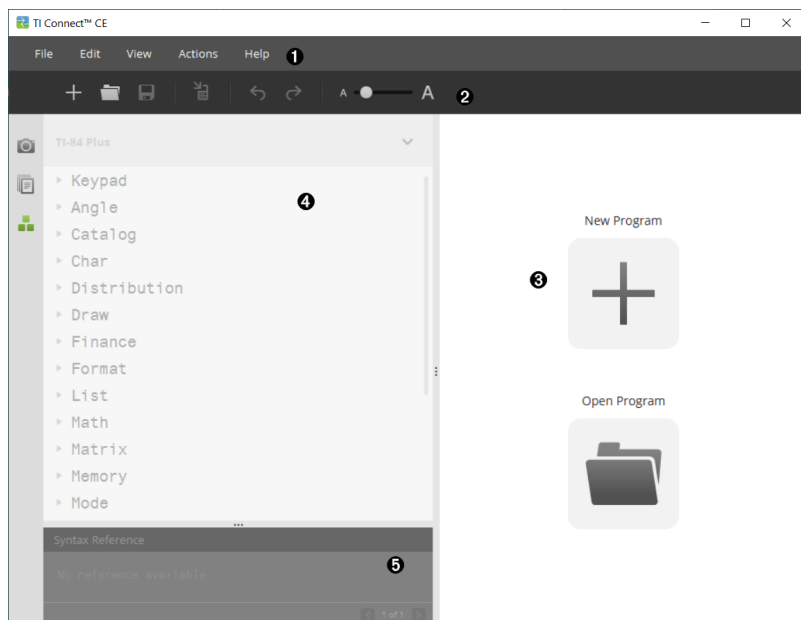
Vedere [Python App e-Guide](#) per dettagli relativi a TI-Python.

## Utilizzo dello spazio di lavoro TI-Basic Program Editor (Editor programmi TI-Basic)

L'area di lavoro TI-Basic Program Editor (Editor di programmi) consente di lavorare con programmi TI-Basic.



## Elementi dell'area di lavoro TI-Basic Program Editor (Editor di programmi)



- 
- 1** **Barra dei menu** - Utilizzare questi menu per gestire i file e i programmi e per ottenere aiuto.

File Edit View Actions Help

**Nota:** Nell'area di lavoro Program Editor (Editor di programmi) è possibile solamente trascinare e rilasciare programmi nel pannello Contenuto.

- 
- 2** **Barra degli strumenti** - Fare clic su queste icone per **Creare un nuovo programma**, **Aprire un programma**, **Salvare un programma sul computer**, **Inviare un programma alle calcolatrici collegate**, **Annullare** o **Ripetere un'azione** e utilizzare il  **cursore dimensione carattere**.

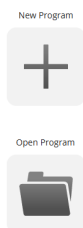
+ [Folder] [Floppy Disk] [Printer] [Undo] [Redo] A [Slider] A

1 2 3 4 5 6

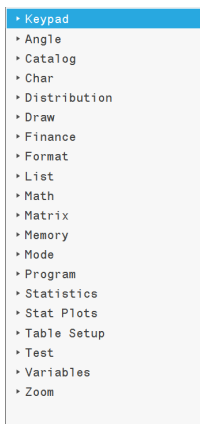
- 
- 1** Crea un nuovo programma.
-

- 
- ② Apre un programma.
  - ③ Salva un programma sul computer.
  - ④ Invia un programma alle calcolatrici collegate.
  - ⑤ Annulla o ripete un'azione.
  - ⑥ Cursore dimensione carattere per ingrandire o rimpicciolire la dimensione del testo nel:
    - Pannello Catalogo
    - Program Editor (Editor di programmi)
- 

- 
- ③ **Pannello Contenuto** - Utilizzare questo pannello per creare, visualizzare e modificare programmi.

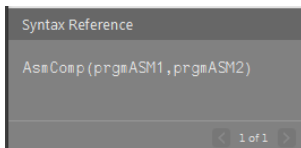


- 
- ④ **Pannello Catalogo** - Utilizzare questo pannello per selezionare il tipo di calcolatrice e quindi effettuare le selezioni desiderate dall'elenco ad albero del Catalogo (per categoria) per creare programmi.





- 5 **Pannello Syntax Reference (Riferimento sintassi)** - Utilizzare questo pannello per visualizzare la sintassi corretta di ogni comando assieme agli argomenti obbligatori ed opzionali.



## Creazione di un nuovo programma

Se non ci sono programmi aperti, il pannello Contenuto visualizza solo le icone New Program (Nuovo programma) e Open Program (Apri programma).

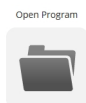
### Per creare un nuovo programma

- ▶ Fare clic sull'icona **New Program** (Nuovo programma).



### Per aprire un programma esistente

1. Fare clic sull'icona **Open Program** (Apri programma).
2. Accedere alla cartella appropriata.
3. Fare clic su **Open** (Apri).



## Modifica di un nome di variabile

I nuovi nomi di programma seguono il modello PROG##. I numeri sono sequenziali, ad esempio: PROG01, PROG02.

### Per modificare il nome di un programma


- ▶ Fare clic all'interno della casella **Var Name** (Nome variabile) e digitare un nuovo nome composto da un massimo di 8 lettere o numeri (il primo carattere non può essere un numero).

VAR NAME:

## Protezione del programma

Il software TI Connect™ CE consente di proteggere il programma dalle modifiche dopo che questo è stato inviato a una calcolatrice collegata.


### Per proteggere il programma

- ▶ Fare clic sulla casella di controllo accanto all'icona con il lucchetto.  

## ***Salvataggio di un programma sul computer***

L'asterisco all'inizio del nome di un programma indica che il programma non è salvato.

### **Per salvare un programma**

1. Fare clic su .
2. Accedere alla cartella appropriata.
3. Fare clic su **Save** (Salva).

### ***Chiusura di un programma***

#### **Per chiudere un programma**

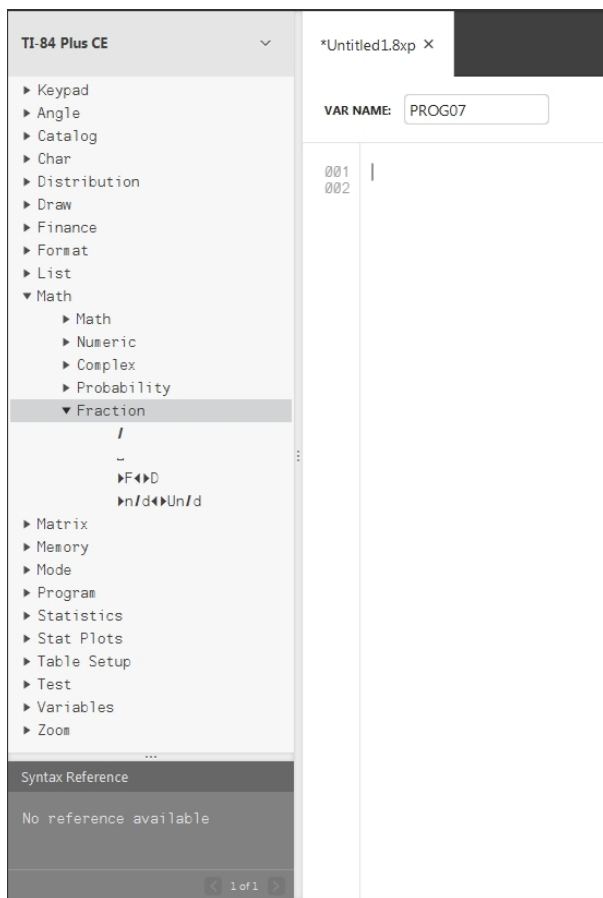
- ▶ Fare clic sul simbolo **x** accanto al nome del programma.

## Utilizzo del pannello Catalogo

Il pannello Catalogo contiene un elenco di comandi, funzioni, variabili e simboli della calcolatrice che possono essere utilizzati per creare programmi.

### Per espandere o comprimere un livello del Catalogo

- Fare clic sul triangolo accanto ad ogni voce del Catalogo.



### Per inserire una voce del Catalogo nel pannello Contenuto

- Trascinare e rilasciare la voce del Catalogo nel pannello Contenuto. Così facendo il cursore si posiziona nella riga di comando dell'Editor di programmi, dopo la voce rilasciata.

Oppure

- Fare doppio clic sulla voce del Catalogo. Così facendo si inserisce la voce nell'editor di programmi, ma il cursore rimane nel pannello Catalog per consentire la selezione di un altro elemento. Fare clic alla fine della riga di comando per continuare a digitare nell'editor.

### Per evitare errori di sintassi

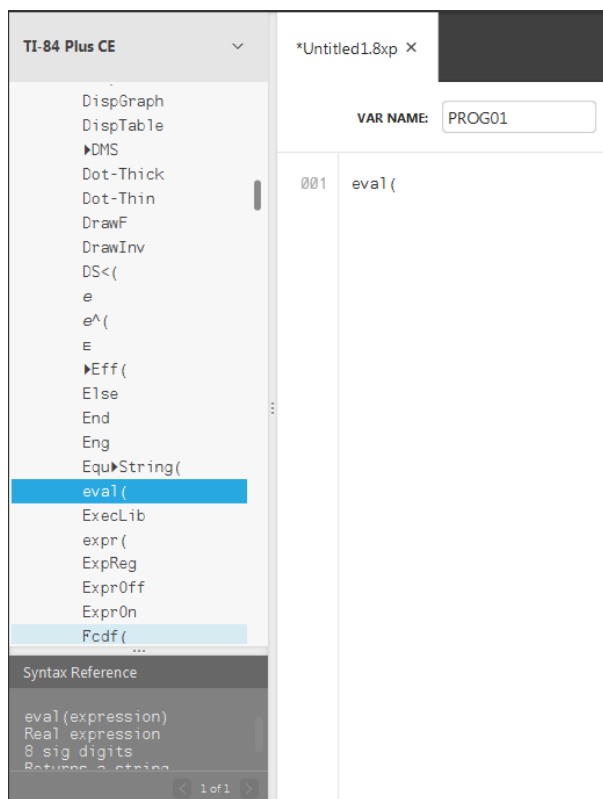
Utilizzare il Catalogo dei comandi e dei simboli per inserire comandi e simboli nell'editor ed evitare errori di sintassi dovuti all'uso errato del minuscolo e del maiuscolo nella sintassi dei comandi.

### Esempio:

È stato digitato Eval( o eval(?

È stato digitato sin( or Sin(?

L'elenco ad albero del Catalogo inserisce il carattere (maiuscolo/minuscolo) e gli spazi corretti.



## Errori di sintassi dovuti a spazi extra

### Esecuzione di un programma su una calcolatrice

Gli spazi extra possono causare un errore di sintassi quando si esegue un programma sulla calcolatrice.

#### Dove sono gli spazi extra?

È possibile visualizzare gli spazi extra nel programma utilizzando il Program Editor (Editor di programmi) di TI Connect™ CE e selezionando l'intero programma. Gli spazi extra alla fine delle righe di comando dovrebbero essere cancellati prima di inviare il programma alla calcolatrice.

```
VAR NAME: SNAKE

001 C1rH0se
002 13→A
003 5→B
004 10→X
005 1→P
006 34→D
007 X→dim(L1)
008 X→dim(L2)
009 Fill(B,L1)
010 Fill(A,L2)
011 Repeat K=45
012 Output(L1(P),L2(P),"*")
013 Output(B,A,"0")
014 B←L1(P)
015 A←L2(P)
016 P←1-X(P=X)+P
017 getKey→K
018 If max(K={24,25,26,34})
019 K←D
020 A←(D=26)-(D=24)+A
021 B←(D=34)-(D=25)+B
022 A+26((A=0)-(A=27))→A
023 B+10((B=0)-(B=11))→B
024 End
025
```

Quando il programma è in esecuzione sulla calcolatrice, se ci sono spazi extra, selezionando **Goto** (Vai a) dalla schermata dell'errore di sintassi, il cursore verrà posizionato sulla riga del programma in cui si è verificato l'errore. Controllare che nella riga di comando sia stata inserita la sintassi corretta e che non ci siano spazi extra alla fine della riga stessa.

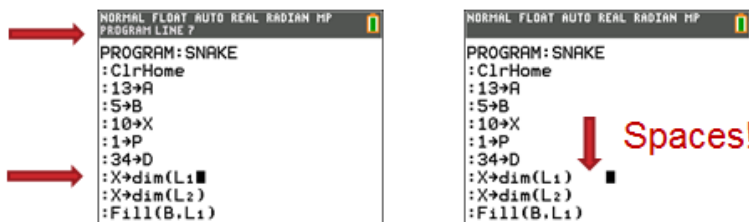
The image shows a TI-BASIC error screen with the message "ERROR: SYNTAX". Below the error message, a list of commands is shown: "1: Quit", "2: Goto". The "Goto" command is selected. A red circle highlights the "Goto" command. A red arrow points from the "Goto" command to the error message. Another red arrow points from the error message to the "Repeat K=45" line in the program editor. The program editor shows the following code:

```
PROGRAM-SNAKE
:5→B
:10→X
:1→P
:34→D
:X→dim(L1)
:X→dim(L2)
:Fill(B,L1)
:Fill(A,L2)
:Repeat K=45
:Output(L1(P),L2(P),"*")
:Output(B,A,"0")
:B←L1(P)
:A←L2(P)
:P←1-X(P=X)+P
:getKey→K
:If max(K={24,25,26,34})
:K←D
:A←(D=26)-(D=24)+A
:B←(D=34)-(D=25)+B
:A+26((A=0)-(A=27))→A
:B+10((B=0)-(B=11))→B
:End
```

- Spostare il cursore alla fine di quella riga di comando.

- Eliminare gli spazi extra facendo molta attenzione.

**Nota:** L'azione non può essere annullata sulla calcolatrice.



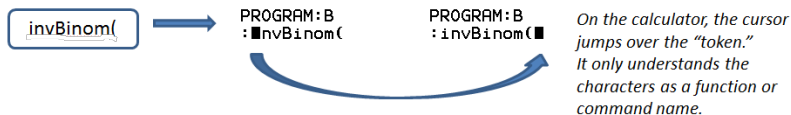
### Quando i comandi diventano comandi della calcolatrice (token)?

I comandi non diventano tali sulla calcolatrice (token) finché il programma non viene inviato alla calcolatrice.

Se si verifica un errore quando il programma viene inviato alla calcolatrice o viene eseguito sulla calcolatrice, verificare che tutti i comandi in modalità Modifica programma della calcolatrice siano diventati effettivamente dei token.

### Come si capisce?

Quando un comando è un token sulla calcolatrice, il cursore posizionato sul primo carattere si sposta saltando l'intero comando (è un token). Se il cursore si sposta di un carattere alla volta nel comando, il comando non è stato convertito. Eliminare e inserire il comando dalla calcolatrice.



**Promemoria:** Se si introduce un programma direttamente nella calcolatrice, il comando o la funzione vengono inseriti immediatamente come token.

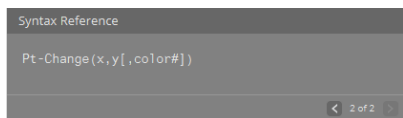
**Avvertenza:** Alcuni comandi della calcolatrice, come **LEFT**, **CENTER**, **RIGHT**, **FRAC**, sono parole che si potrebbero utilizzare in una stringa. Se una parola utilizzata in una stringa è uguale a un comando della calcolatrice, la parola diventerà un token della calcolatrice e potrebbe dare luogo a errori nel programma. Evitare di utilizzare parole o parti di parole uguali a un comando TI-Basic per evitare che vengano involontariamente trasformate in comando.

**Avvertenza:** L'impostazione della lingua di TI Connect™ CE determina in che modo il testo verrà interpretato come token della calcolatrice. L'apertura di programmi e il re-invio alla calcolatrice con TI Connect™ CE in lingue diverse può provocare:

- token indesiderati e/o
- errore di sintassi

## **Utilizzo del pannello Syntax Reference (Riferimento per la sintassi)**

Il pannello Syntax Reference (Riferimento per la sintassi) visualizza la sintassi di ogni voce del Catalogo, inclusi gli argomenti obbligatori e opzionali.



### **HUB menu HUB per TI-Innovator™ e TI-Innovator™ Rover**

Program Editor (Editor di programmi) supporta il menu TI-Innovator™ HUB per i comandi TI-Innovator™ e TI-Innovator™ Rover. Il menu HUB è elencato nel menu Program (Programmi) nell'elenco ad albero del Catalogo. Questo menu HUB aggiunto al Program Editor (Editor di programmi) di TI Connect™ CE corrisponde al menu HUB a cui si accede quando l'App Hub è caricata sulla calcolatrice CE. Utilizzare sempre le versioni più aggiornate del SO CE e dell'App Hub CE.

**Nota:** se il menu HUB dell'editor del programma TI Connect™ CE non contiene alcuni dei più recenti comandi HUB, digitare i comandi nell'editor del programma in base alle proprie esigenze.

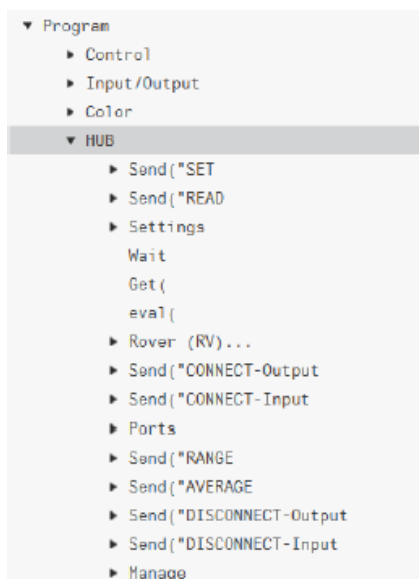
Aggiornamento con il Bundle CE più recente all'indirizzo:

- [education.ti.com/84ceupdate](http://education.ti.com/84ceupdate)
- [education.ti.com/84cetupdate](http://education.ti.com/84cetupdate)

## Vedere anche:

Utilizzo del pannello  
Catalogo

Invio di un programma a  
una calcolatrice




## *Invio di un programma a una calcolatrice*

È possibile inviare un programma a una calcolatrice collegata.

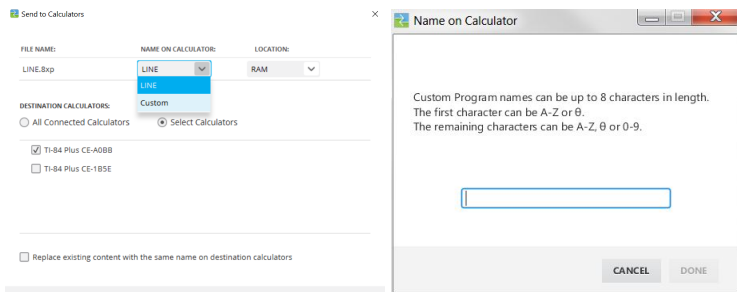
### Per inviare un programma a una calcolatrice collegata

1. Se ancora non è stato fatto, salvare il programma.

2. Fare clic su .

- **FILE NAME** (NOME FILE): Può essere diverso dal **NAME ON CALCULATOR** (NOME SULLA CALCOLATRICE) a seconda di come è stato denominato il programma sul computer.
- **NAME ON CALCULATOR** (NOME SULLA CALCOLATRICE): Selezionare il nome del programma. Dovrebbe essere l'impostazione predefinita, ma è possibile modificare il nome del programma facendo clic su **Custom** (Personalizza).





- **LOCATION (UBICAZIONE):** Scegliere se salvare il programma nella RAM o nell'Archivio della calcolatrice.
- **DESTINATION CALCULATORS (CALCOLATRICI DI DESTINAZIONE):** Selezionare se inviare il programma a tutte le calcolatrici collegate o solo alle calcolatrici selezionate (da un elenco di selezione).

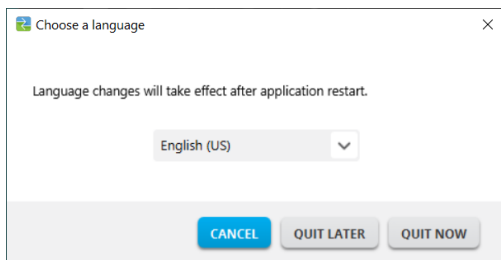
### Per inviare un programma a più calcolatrici contemporaneamente

1. Selezionare il pulsante **Select Calculators** (Seleziona calcolatrici) nella finestra di dialogo.
2. Fare clic sulle caselle accanto alle calcolatrici da selezionare.
3. Fare clic su **Send** (Invia).

### Impostazioni della lingua

Se si desidera sviluppare un programma TI-Basic in una lingua diversa dalla lingua del SO impostata sul computer, è possibile riavviare TI Connect™ CE in un'altra lingua.

1. Selezionare **File > Change Language** (File > Cambia lingua).
2. Selezionare la modifica della lingua dopo il riavvio dell'applicazione.



- **QUIT LATER (CHIUDI DOPO)** - Mantiene la lingua selezionata e al successivo avvio TI Connect™ CE funzionerà in questa lingua selezionata.
- Fare clic su **QUIT NOW** (Chiudi ora) - Chiude l'app software. Al successivo avvio TI Connect™ CE funzionerà in questa lingua selezionata.
- **CANCEL (ANNULLA)** - Nessuna variazione della lingua. La lingua del SO del computer sarà la lingua predefinita.

# Gestione e aggiornamento della calcolatrice

## Aggiornamento della calcolatrice

**TI File TI CE Bundle – Utilizzate un solo file del computer per aggiornare la calcolatrice CE!**

Aggiorna i calcolatori CE collegati in un solo passaggio utilizzando ti Connect™ CE e il pacchetto ti CE.

Aggiornamento con il Bundle CE più recente all'indirizzo:

- [education.ti.com/84ceupdate](http://education.ti.com/84ceupdate)
- [education.ti.com/84cetupdate](http://education.ti.com/84cetupdate)

Collegate le calcolatrici CE a TI Connect™ CE. Trascinate il TI CE Bundle appropriato su Calculator Explorer (Gestione calcolatrice).

TI Connect™ CE aggiornerà il SO CE, tutte le App CE che necessitano di aggiornamento o che non sono presenti sulle calcolatrici e caricherà inoltre le 5 Var Immagine precaricate con i nomi Image1 – Image5. Il processo non può essere arrestato, è opportuno quindi assicurarsi di salvare (mediante trascinamento) i file della calcolatrice preferiti utilizzando Calculator Explorer (Gestione calcolatrice) di TI Connect™ CE. È possibile ri-trascinare sulla calcolatrice i file preferiti salvati al termine dell'elaborazione del nuovo TI CE Bundle.

Trascinare il CE Bundle su Calculator Explorer (Gestione calcolatrice). Attendere il completamento del processo. Non scollegare il cavo durante il trasferimento di file. Attendere il riavvio della calcolatrice CE prima di trasferire Var Immagine e App. Attendere che si completi la deframmentazione (ridisposizione della memoria) della calcolatrice CE durante il processo. Nella finestra TI Connect CE verranno visualizzati dei messaggi di notifica del trasferimento.

**Nota:** non confondere il file TI CE Bundle con i file del SO CE e delle App CE che sono sempre disponibili per il download separatamente su education.ti.com. Il TI CE Bundle contiene tutti i file più recenti necessari per l'aggiornamento o il ripristino della calcolatrice CE allo stato iniziale, inoltre rappresenta un metodo rapido per aggiornare il set di calcolatrici CE della classe.

**Importante:** se sullo schermo della calcolatrice appare "**Waiting...**" (Attendere...) la calcolatrice ha perso il SO. Questo può succedere se viene staccato il cavo dalla calcolatrice o dal computer durante un trasferimento di file. Se il cavo è in posizione, scollegare e ricollegare la calcolatrice CE al computer. Trascinare il CE Bundle su Calculator Explorer (Gestione calcolatrice).

**Promemoria:** attendere il completamento del processo. Non scollegare il cavo durante il trasferimento di file. Attendere il riavvio della calcolatrice CE prima di trasferire Var Immagine e App. Attendere che si completi la deframmentazione (ridisposizione della memoria) della calcolatrice CE durante il processo. Nella finestra TI Connect CE verranno visualizzati dei messaggi di notifica del trasferimento.

È possibile ripetere questo processo; CE Bundle trasferirà nuovamente i file. Non scollegare il cavo durante il trasferimento di file.

## Vedere anche:

Invio di file tra calcolatrici collegate

## Aggiornamento dei calcolatori TI-84 Plus CE

Il software TI Connect™ CE consente di scaricare i sistemi operativi delle calcolatrici grafiche.

### Prima di cominciare

- Fare un backup dei file della calcolatrice (RAM, Archivio e App).
- Accertarsi che la calcolatrice sia accesa e collegata saldamente al computer.
- Se ci sono più calcolatrici collegate al computer mediante cavi USB, il SO può essere trasferito su calcolatrici specifiche.

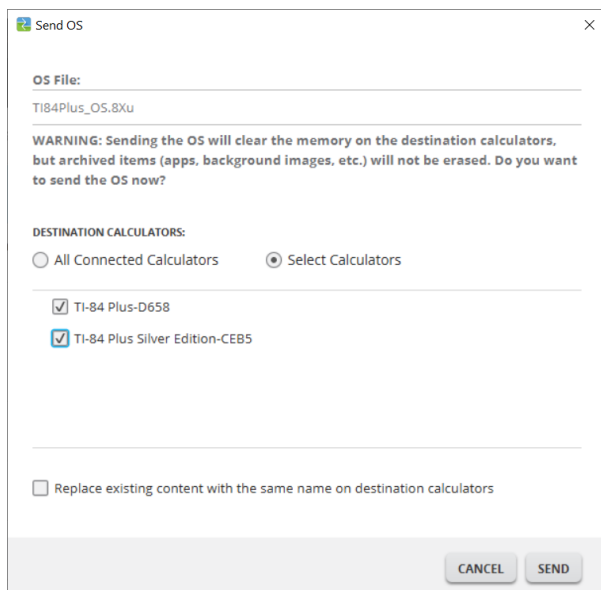
Per fare ciò, selezionare le calcolatrici di destinazione nella finestra di dialogo Send (Invia).

Avvertenza: Non scollegare il cavo durante un trasferimento.
--

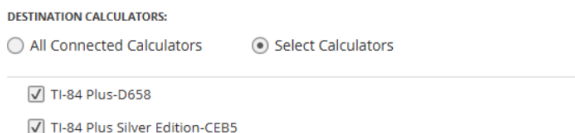
### Per aggiornare i sistemi operativi delle calcolatrici

1. Fare clic su **Actions > Send OS (Azioni > Invia SO)**.
2. Evidenziare il file del SO corretto per il modello di calcolatrice memorizzato sul computer.
3. Fare clic su **Open (Apri)**.

Viene visualizzata la finestra di dialogo Send OS (Invia SO).



4. Selezionare le calcolatrici di destinazione in **Destination Calculators** (Calcolatrici di destinazione):



5. Premere Send (Invia)

## ***Visualizzazione delle informazioni relative alla calcolatrice***

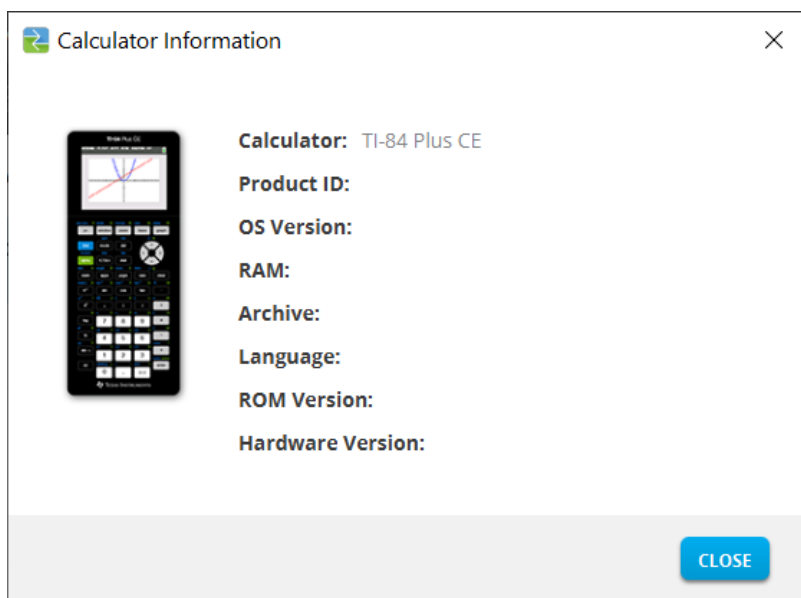
Il software TI Connect™ CE consente di ottenere informazioni sul tipo di calcolatrice, l'ID prodotto, la versione SO, la memoria RAM, la memoria Archivio, la lingua, la versione ROM e la versione hardware.

**Nota:** Le informazioni sulla calcolatrice sono disponibili solo dall'area di lavoro Calculator Explorer (Gestione calcolatrice).

**Nota:** La famiglia ti-84 Plus CE verrà visualizzata come ti-84 Plus CE. Vedere tutti i modelli ti-84 Plus CE supportati nella sezione calcolatrici grafiche ti supportate.

## Per visualizzare le informazioni relative alla calcolatrice

- Fare clic su **View > Calculator Information** (Visualizza > Informazioni sulla calcolatrice).



## ***Compatibilità con calcolatrici grafiche***

Per ulteriori informazioni, vedere la Guida introduttiva TI-84 Plus CE per la compatibilità con calcolatrici grafiche.

Applicazioni, sistemi operativi e alcuni file di dati con tipi numerici non supportati non condividere tra i modelli.

I programmi TI-Basic debba essere modificato per visualizzare correttamente sui display a colori i modelli superiori di risoluzione.

## Informazioni di carattere generale

### ***Assistenza on line***

[education.ti.com/eguide](http://education.ti.com/eguide)

Selezionare il proprio Paese per ulteriori informazioni sul prodotto.

### ***Per contattare il supporto TI***

[education.ti.com/ti-cares](http://education.ti.com/ti-cares)

Selezionare il proprio Paese per le risorse di supporto tecnico e di altro tipo.

### ***Informazioni su assistenza e garanzia***

[education.ti.com/warranty](http://education.ti.com/warranty)

Selezionare il proprio Paese per informazioni sulla durata e i termini della garanzia o per informazioni sui servizi per i prodotti.

Garanzia limitata. La presente garanzia non pregiudica i diritti spettanti per legge.

### ***Aggiornamenti***

[education.ti.com/84ceupdate](http://education.ti.com/84ceupdate)

[education.ti.com/84cetupdate](http://education.ti.com/84cetupdate)