



TI-SmartView™ emulatorprogramvara för MathPrint™-räknare

TI-30XS-30XB MultiView™-räknare

Läs mer om TI teknik via online-hjälpen på education.ti.com/eguide

Juridisk information

Viktig information

Texas Instruments ger ingen garanti, varken uttryckligen eller underförstått, inklusive men inte begränsat till några underförstådda garantier för säljbarhet och lämplighet för ett visst ändamål, avseende program eller bokmaterial och gör sådant material tillgängligt endast på en "som-det-är"-basis.

Under inga omständigheter ska Texas Instruments vara ansvarigt till någon för särskilda, kollaterala, tillfälliga eller följdskador i samband med eller till följd av inköp eller användning av dessa material, och Texas Instruments enda ansvar, oavsett handlingsform, kan inte överstiga inköpspriset för denna produkt. Dessutom, ansvarar Texas Instruments inte för några som helst krav i vilken form som helst för användning av dessa material av andra parter.

Denna vetenskapliga produktapplikation (APP) är licenserad. Se villkoren för licensavtalet.

© 2022 Texas Instruments Incorporated

Innehåll

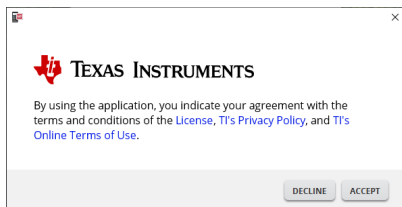
Logga in med ditt TI-konto	1
Introduktion till TI-SmartView™ emulatorprogramvara för MathPrint™-räknare	3
Använda TI-SmartView™ emulatorarbetsytan för MathPrint™-räknare ...	5
Delar på TI-SmartView™ emulatorarbetsytan	6
Använda TI-SmartView™ emulatorns knappsats	7
Dra och släppa en skärm till ett annat program	7
Återställa emulatorn	8
Spara och ladda en MathPrint™ emulator Tillstånd	9
Välja ett visningsalternativ	11
Kopiera knapptryckningshistoriken till andra program	13
Ändra storleken på TI-SmartView™ emulatorns stora skärm	15
Positioner för emulator och verktygsfält	15
Alltid överst	16
Använda skärminfångning	17
Delar av arbetsytan hos verktyget Skärminfångning	18
Dra och släppa en skärm till ett annat program	18
Datortangentbordsmappning	19
Använda datorns tangentbord	19
Allmän information	26
Hjälp-funktion online	26
Kontakta TI support	26
Service- och garanti-information	26

Logga in med ditt TI-konto

För att använda TI-SmartView™ emulatorprogramvaran för MathPrint™-räknare måste du logga in till ditt TI-konto.

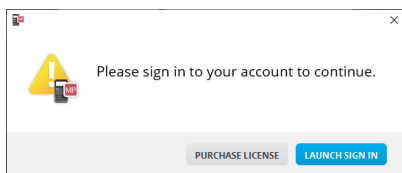
1. Starta TI-SmartView™ emulatorprogramvaran för MathPrint™-räknare

Om det här är första gången programmet startas blir du tillfrågad att acceptera licensen, Privacy Policy och Online Terms of Use.



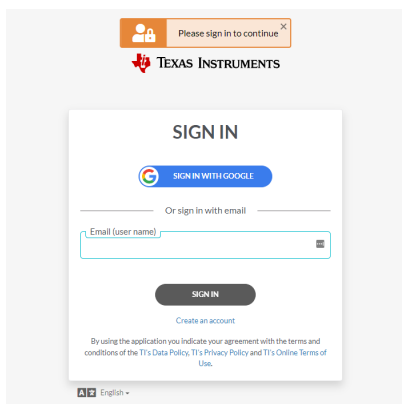
Klicka på **Accept**.

2. På inloggningsprompten klickar du på **LAUNCH SIGN IN**.



Obs! Om du behöver köpa en enanvändarlicens, klicka på **PURCHASE LICENSE**.

Detta öppnar sidan Texas Instruments Sign In i din webbläsare. Slutför inloggningen med ett Google-konto eller med e-postadressen som är associerad med ditt TI-konto.

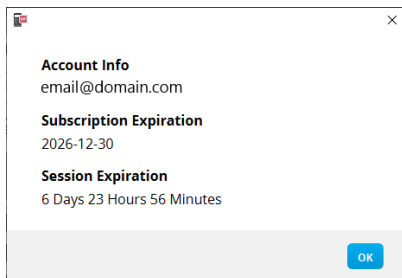


Efter att ditt konto är validerat visas ett meddelande om att det lyckats i din webbläsare och programvaran öppnas.

Visa licensinformation

Medan du är inloggad kan du visa detaljerad information i din licens.

- Gå till **Help > License Info**.



Account Info: E-postadressen för den aktuella användaren.

Subscription Expiration: Utgångsdatum för den aktuella programlicensen.

Session Expiration: Återstående tid i den aktuella sessionen.

Medan programvaran används ansluter den till licenssystemet var 15:e minut. Om användaren går offline, kan programvaran köras under sju dagar från den sista gången den anslöts.

Logga ut från ditt konto

1. Gå till **Help > Sign Out**.
2. Klicka på **SIGN OUT**.

Programmet stängs och en webbläsarflik öppnar sidan Sign In.

Utloggning sparar det aktuella tillståndet och frigör licensen tillbaka till poolen av tillgängliga licenser. En stängning av programmet med **File > Exit** eller knappen



ger **inte** en automatisk utloggning av en användare och licensen frigörs inte.

Introduktion till TI-SmartView™ emulatorprogramvara för MathPrint™-räknare

TI-SmartView™ emulatorprogramvaran för MathPrint™-räknare gör att du kan visa en TI-Funktionsräknare för hela din klass.

Räknarens emulatorarbetsyta

Gör att du kan:



- Välja emulator
 - Välja en emulator att arbeta med.
 - TI-30X Plus MathPrint™
 - TI-30X Pro MathPrint™
 - TI-30XS MultiView - TI-30XB MultiView™
 - TI-34 MultiView™



- Dölja/visa stor emulatorskärm
 - Visa hel emulatorvy med eller utan en stor skärmpanel.



- Dölj/visa knapptryckningshistoriken
 - Visar bilder av knappar som tryckts så att elever kan följa efter med de knappar som trycks.



- Starta ett separat skärminfångningsfönster
 - Dumpa och spara emulatorskärmar som datorfiler liknande TI Connect™ CE skärminfångning.

Se:Använda räknarens emulatorarbetsyta för att förbättra dina klassrumspresentationer.

Första starten: Välja din emulatortyp

Första gången TI-SmartView™ för MathPrint™ startas på din dator visas ett meddelandefönster.

Available Emulators

Select a default emulator:

Available Emulators

TI-30X Plus MathPrint

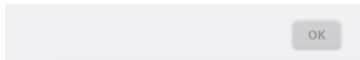
TI-30X Pro MathPrint

TI-30XS MultiView

TI-34 MultiView

- × Välj din emulatortyp med rullgardinsmenyn och välj **OK**.

Emulatorn du valt visas för din första presentation.



TI-SmartView™ för MathPrint™ kommer alltid att starta i programvarans senaste tillstånd. När du väl är inne i programmet kan du ändra den förvalda emulatorn.

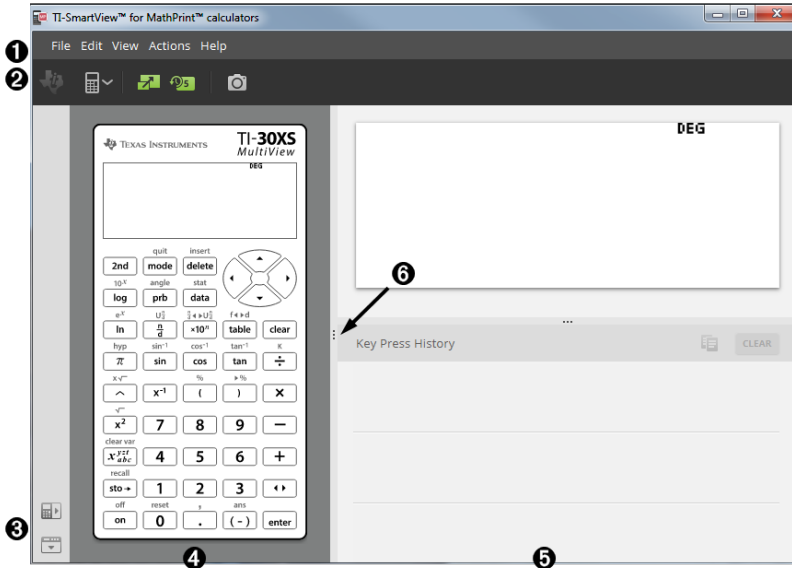
Se:Välja en emulatortyp.

Den senaste emulatortypen blir den förvalda standarden och den senaste storleken på fönstret kommer att visas enligt dina senaste inställningar.

Se:Ändra storleken på TI-SmartView™ emulators stora skärm

Använda TI-SmartView™ emulatorarbetsytan för MathPrint™-räknare

TI-SmartView™ emulatorarbetsytan för MathPrint™-räknare innehåller verktyg som du kan använda för att mata in beräkningar.



Delar på TI-SmartView™ emulatorarbetsytan

1

File Edit View Actions Help

Menyfält - Använd dessa menyer för att utföra alla emulatorfunktioner, inklusive:

- File (Arkiv) - avsluta
- Edit (Redigera) - inklusive kopiera knapp som teckensnitt
- View (Visa) - ändra visningarna
- Actions (Åtgärder) - såsom skärminfångning
- Help (Hjälp) - hjälp och länkar

Obs! Du kan utföra de flesta åtgärder i dessa menyer genom att klicka på ikoner i verktygsfältet.

2





Verktygsfält - Använd dessa verktygsfältikoner för att:

- Välja en annan modell på räknare
- Växla mellan att dölja eller visa stora skärmen, och stänga av eller sätta på knapptryckningshistoriken
- Ta en skärmbild av den aktuella emulatorskärmen

3

Välja positioner för emulator och verktygsfält

- **Emulatorposition vänster/höger**  - för att växla mellan vänster- och högerhandsvisning av funktionsräknarens skärm. Detta är praktiskt när du projicerar på en interaktiv whiteboard-tavla.
- **Verktygsfält överst/underst**  - för att växla verktygsfältet mellan att vara överst eller underst på skärmen. Detta är praktiskt när du projicerar på en interaktiv whiteboard-tavla.

Obs! Du kan ändra den visuella layouten och/eller positionen för element för att optimera åtkomst, särskilt när en interaktiv whiteboard-tavla används.

4

Emulatorpanel - Använd den här panelen för att visa hela emulatorn eller endast emulatorns knappats.

5

Stora skärmpanelen/Panelen för knapptryckningshistoriken - Använd den här panelen för att visa en stor version av räknarskärmen och/eller för att knapptryckningshistoriken.

Du har följande visningsalternativ:

- Large Display Screen only (Endast stor skärm)
- Key Press History only (Endast knapptryckningshistorik)

- | | |
|--|---|
| | <ul style="list-style-type: none">• Large Display Screen + Key Press History (Stor skärm + knapptryckningshistorik)• Hide Large Display Screen (Dölj stor skärm) |
|--|---|

- 6** **Storleksändra paneler** - Klicka och dra det vertikala fältet på en panels högra sida för att storleksändra den.

Använda TI-SmartView™ emulatorns knappsats

Musen ersätter ditt finger för att trycka på knappar på datorns tangentbord.


Tryck på knapparna på TI-SmartView™ för MathPrint™ emulatorn precis som du trycker på knapparna på funktionsräknaren.

Du kan hålla ned en piltangent för att skrolla med muspekaren kontinuerligt.

När du använder en piltangent för att flytta muspekaren kan du hålla ned tangenten för att skrolla med muspekaren kontinuerligt, istället för att trycka flera gånger. I knapptryckningshistoriken har ikonerna för en upprepad piltangent en klocksymbol bifogad.

Trycker du på en piltangent flera gånger i rad visas en pil med ett räkneverk.

När du trycker på en piltangent flera gånger i rad visas en piltangent i

knapptryckningshistoriken. Denna piltangent  har ett nummer bifogat som visar antalet gånger piltangenten trycktes in.

Dra och släppa en skärm till ett annat program

Du kan dra och släppa och klistra in vilken skärm som helst från TI-SmartView™ emulatorn för MathPrint™-räknare i ett annat program.

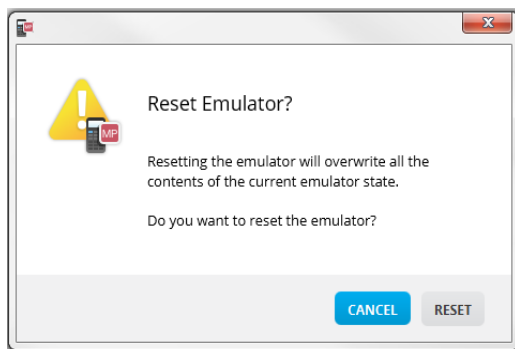
De skärmar i TI-SmartView™ emulatorn för MathPrint™-räknare som du kan dra och klistra in inkluderar följande:

- Skärmen ovanför knappsatsen på emulatorpanelen
- Stora skärmpanelen
- Sparade och osparade skärmbilder på arbetsytan för skärminfångning

Återställa emulatore

För att återställa emulatore:

1. Klicka på **Actions (Åtgärder)**.
2. Klicka på **Reset Emulator. (Återställ emulatore)**
3. Klicka på **Reset (Återställ)**.



Återställning av emulatore:

- Skriver över den aktuella emulatorens tillstånd
- Rensar knapptrykningshistoriken

Spara och ladda en MathPrint™ emulator Tillstånd

När du sparar MathPrint™ emulatorns tillstånd skapas en fil som bevarar emulatorns inställningar med alla de ändringar som du har gjort.

Till exempel, du vill göra i ordning en presentation för en lektion genom att mata in data i en dataeditor och funktioner i $f(x)$ och $g(x)$. När du sparar dina ändringar i en emulatortillståndsfil, laddar du helt enkelt filen för att visa din presentation. Om du vill skapa olika presentationer för olika lektioner kan du skapa flera emulatortillståndsfiler.

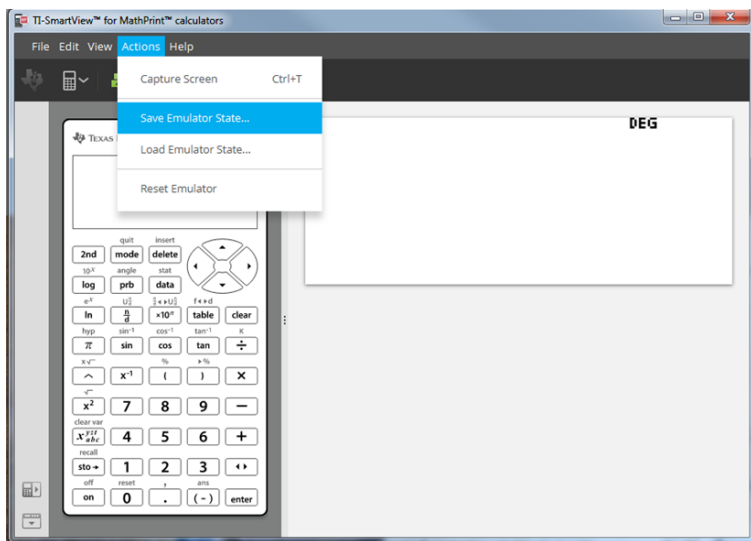
Obs! Knapptryckningshistoriken, skärmbilder, emulatorvyn och emulatorns storlek sparas inte i emulatortillståndsfilen. **Observera att** MathPrint™ emulatortillståndsfilen kan bli stor. Kontakta din IT-avdelning om din lagringskapacitet blir ett problem.

Spara MathPrint™ emulatorns tillstånd

Hantera, spara och ladda en emulatortillståndsfil är tillgängligt för varje MathPrint™ emulator. Filen för TI-30XS MultiView™ emulatortillstånd kan bara laddas på TI-30XS MultiView™ emulatorn.

Obs! Filen för TI-34 MultiView™ emulatortillstånd kan bara laddas på TI-34 MultiView™ emulatorn.

1. Klicka på **Actions > Save Emulator State...** (Åtgärder > Spara emulatortillstånd...).



2. I dialogrutan:
 - a) Navigera till mappen i vilken du vill lagra MathPrint™ emulatortillståndsfilen.
 - b) Skriv ett filnamn. Använd ett namn som beskriver MathPrint™ emulatortillståndet.

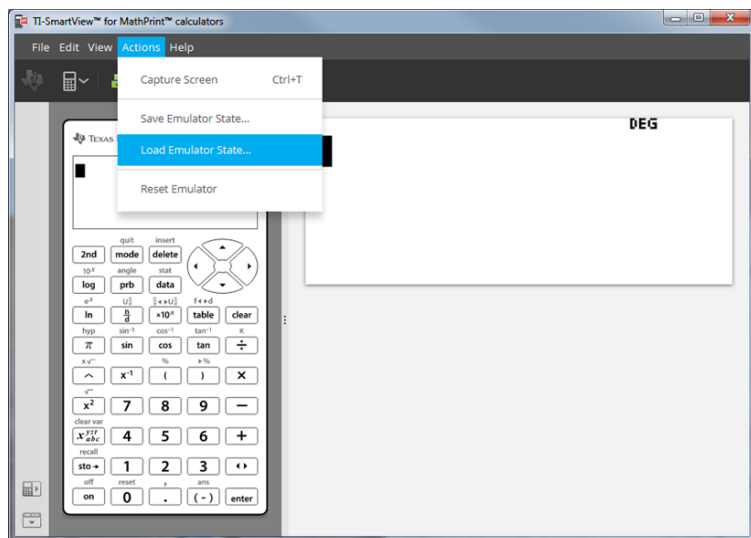
Obs! MathPrint™ emulatortillståndsfilerna har ett förkonfigurerat filnamn med filtillägget, *.s30xs som anger TI-30XS MultiView™-räknarens emulatortillstånd skapat av TI-SmartView™ MathPrint™ emulatorns programvara.

c) Klicka på **Save (Spara)**.

Ladda ett MathPrint™ emulatortillstånd

Eftersom MathPrint™ emulatortillståndsfilerna är specifika för varje räknarmodell kan du bara ladda en emulatortillståndsfil för den aktiva räknarmodellen.

1. Klicka på **Actions > Load Emulator State... (Åtgärder > Ladda emulatortillstånd...)**.



2. I dialogrutan:

a) Navigera till mappen som innehåller emulatortillståndsfilerna.

Obs! Endast MathPrint™ emulatortillståndsfilerna för den aktiva räknarmodellen visas.

b) Klicka på MathPrint™ emulatortillståndsfilens namn för att markera den.

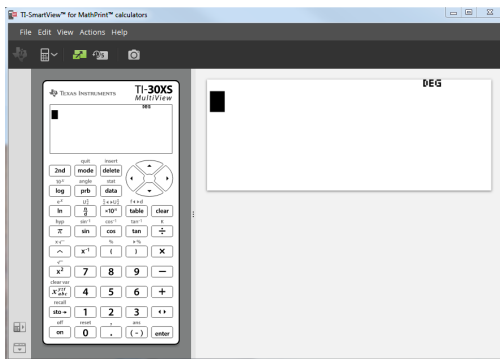
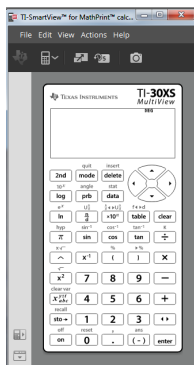
c) Klicka på **Open (Öppna)**.

Välja ett visningsalternativ

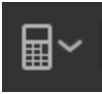
Du kan anpassa visningen av din skärm för att visa eller dölja valbara paneler och ändra den typ av information som visas på var och en av dem. Som standard visar TI-SmartView™ emulatorprogramvara för MathPrint™-räknare emulatorarbetsytan med den stora skärmen.

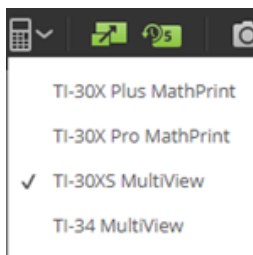
Visa räknarens skärm

1. Klicka på  för att dölja den stora skärmpanelen.
2. Klicka på  igen för att visa den stora skärmpanelen.



Välja en emulator typ

- Klicka på nedåtpilen på  för att välja en emulator typ.



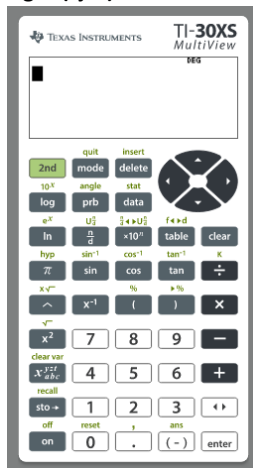
Varje emulator typ visar sin relevanta räknarmodell.

Byta ut räknarens frontplatta

För att byta frontplatta:

1. Klicka på **View (Visa)**.
2. Sväva över **Calculator Faceplate (Räknarfrontplatta)**.
3. Klicka på namnet för en räknarfrontplatta.

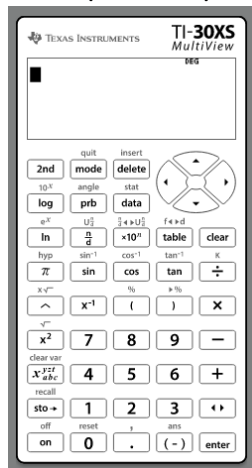
Light (Ljus)



Dark (Mörk)




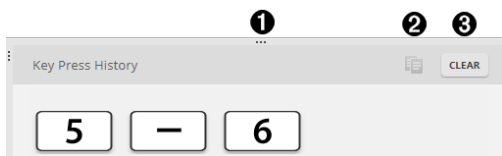
Outline (Konturerad)



Visa eller dölja knapptryckningshistoriken



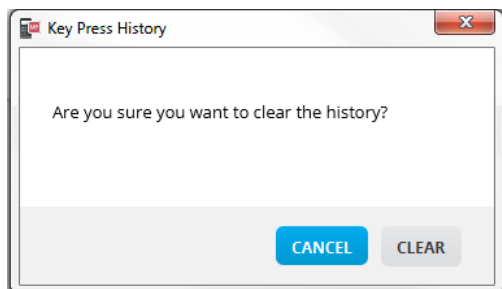
Klicka på  för att visa eller dölja knapptryckningshistoriken. Klicka på **CLEAR (Rensa)** på panelen bredvid knapptryckningshistoriken för att rensa historiken.



1. Klicka här och dra för att storleksändra panelen för knapptryckningshistoriken.
2. Klicka här efter att ha valt knappar för att kopiera.
3. Klicka här för att rensa Key Press History (Knapptryckningshistoriken).

teckensnitt
som
grafik.

När du trycker på rensa visas den här informationsrutan:



Kopiera knapptryckningshistoriken till andra program

Du kan kopiera allt eller endast ett urval av knapptryckningshistoriken till ett annat

program, såsom en ordbehandlare. Du kan kopiera bilderna av knapparna 2 så som de visas på panelen för knapptryckningshistoriken, eller du kan kopiera knapptryckningarna som teckensnittstecken 5 6.

Obs! När du kopierar knappar som text med teckensnittstecken använder dessa tecken teckensnittet **TI30EmuKeys**. Endast teckensnittet för primära knappar klistras in. Teckensnittet för sekundära knappar klistras inte in med funktionen kopiera som teckensnitt i TI-SmartView™. Du kan infoga sekundära funktioner för hand med det installerade teckensnittet. Detta teckensnitt installeras automatiskt på din dator när du installerar programmet TI-SmartView™ för MathPrint™-räknare.

Kopiera knappar som grafik eller teckensnittstecken

1. Välj knappen/knapparna som du vill kopiera.

För att välja knappar på panelen för knapptryckningshistoriken, använd en av följande metoder:

Knapp	Metod
– En enda knapp:	Klicka på en knapp.
– Flera knappar:	Klicka på en knapp. Tryck och håll ned Ctrl på din dators tangentbord. Klicka på andra knappar för att välja fler knappar.
– Flera knappar i en följd:	Klicka på en knapp. Tryck och håll ned Skift på din dators tangentbord. Tryck på en annan knapp. Obs! Härmed väljer du dessa två

Knapp	Metod
– Alla knappar:	knappar samt alla knappar emellan dem. Klicka på en knapp. Högerklicka. Klicka på Select All (Välj alla) .

Obs! Så här ser en knapp ut före och efter det att du har valt den.

Före:





Efter:



2. Välj knappar
3. Klicka på **Edit > Copy (Redigera > Kopiera)** (för att kopiera knappar som grafik)

eller

Klicka på **Edit > Copy As Font (Redigera > Kopiera som teckensnitt)** (för att kopiera knappar som det primära teckensnittstecknet)  .

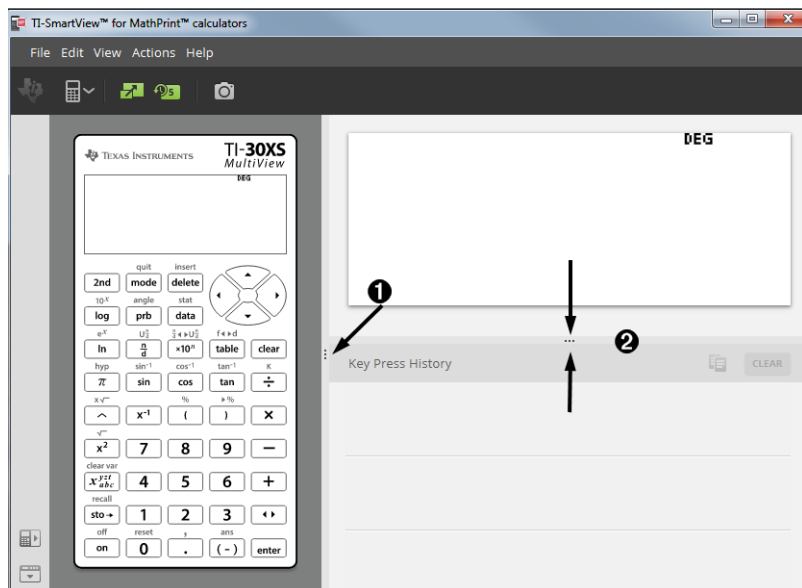
4. Växla till ett annat program.
5. Klistra in knapparna på den lämpliga platsen.

Obs!

- Du kan även dra de valda knapparna som grafik till det andra programmet.
- Du kan storleksändra knappgrafiken efter att du har klistrat in dem i det nya programmet.
- I vissa program kan tecken som klistrats in som teckensnitt visas med teckensnittet som gäller på den platsen och har kanske inga som helst likheter med knapparna i funktionsräknaren. Om det behövs tillämpar du teckensnittet **T130EmuKeys** på tecknen. Se hjälpfilen för destinationsprogrammet du använder för information om hur du tillämpar ett teckensnitt på tecknen.

Ändra storleken på TI-SmartView™ emulatorns stora skärm

På den stora skärmpanelen, klicka och dra kanten på en panel för att ändra storleken.



Obs! Alla dessa åtgärder är vänster/höger-åtgärder förutom knapptryckningshistoriken som är dra uppåt eller nedåt för att storleksändra.

Positioner för emulator och verktygsfält



Emulatorposition vänster/höger - för att växla mellan vänster- och högerhandsskärm av funktionsräknarens skärm. Detta är praktiskt när du projicerar på en interaktiv whiteboard-tavla.



Verktygsfält överst/underst - för att växla verktygsfältet mellan att vara överst eller underst på skärmen. Detta är praktiskt när du projicerar på en interaktiv whiteboard-tavla.

Alltid överst

Välj det här alternativet i menyn View (Visa) för att hålla fönstret för TI-SmartView™ emulatore för MathPrint™-räknare överst framför alla andra fönster som är öppna på datorn. Det påminner om att ha räknaren ovanpå alla papper på det vanliga skrivbordet! Placera fönstret på din dators skrivbord där det passar bäst att ha "Alltid överst".

För att stänga av "Alltid överst", avmarkera alternativet "Always in Front" (Alltid överst) på menyn View (Visa). Det finns ingen ikon i verktygsfältet för den här funktionen och ingen annan indikator än boken på menyn när det är aktivt.

Obs!

Fönstret för TI-SmartView™ emulatore för MathPrint™-räknarens med arbetsytan och skärminfångningsfönstret är båda "Alltid överst" och växlar med att vara överst beroende på positionen.

"Alltid överst" rekommenderas inte i helskärmvy, eftersom alla andra fönster kommer att finnas bakom helskärmvyn av TI-SmartView™ emulatore för MathPrint™-räknare.

Använda skärminfångning

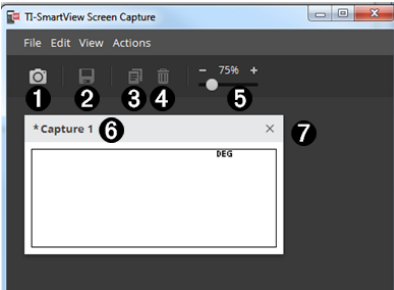
Du kan ta en bild av funktionsräknarens aktuella skärm med TI-SmartView™ emulator för MathPrint™-räknarens skärminfångningsverktyg.

För att använda skärminfångning:



- ▶ Tryck  i verktygsfältet.

Detta fönster visas:



Delar av arbetsytan hos verktyget Skärminfångning

1	Infånga	<p>Klicka här för att ta en skärmbild av emulatorns skärm. Actions > Capture Screen (Åtgärder > Ta skärmbild)</p> <p>Obs! En kantlinje läggs automatiskt till på varje bild som du tar, men du kan ta bort kantlinjen genom att klicka View > Hide Screen Capture Borders (Visa > Dölj kantlinjer för skärminfångning) (Om du har flera bilder så försvinner kantlinjen från varje bild.)</p> <p>Med skärminfångning kan du:</p> <ul style="list-style-type: none">• fånga max 44 skärmar vid ett tillfälle, (för att fånga ytterligare skärmar tar du bort befintliga skärmar från skärminfångningsfönstret)• automatiskt spara skärmar till minnet tills du stänger huvudfönstret för TI-SmartView™ för MathPrint™-räknare. <p>Stänger du skärminfångning uppmanas du att spara dina skärmar. Du kan starta en ny skärminfångning under en session TI-SmartView™ för MathPrint™-räknare.</p>
2	Spara	<p>Klicka här för att spara valda skärmar. File > Save As (Arkiv > Spara som)</p>
3	Kopiera	<p>Klicka här för att kopiera valda skärmar till urklipp. Edit > Copy (Redigera > Kopiera)</p>
4	Ta bort	<p>Klicka här för att ta bort valda skärmar. Edit > Delete (Redigera > Ta bort)</p>
5	Storleksändra	<p>Skjut punkten längs fältet för att justera den förhandsvisade storleken på den aktuella skärmbilden View > Scale Screen Captures (Visa > Skala skärmbilder)</p> <p>Obs! Skärmbilder sparas i det procentvärde som visas.</p>
6	Byt namn	<p>Byt namn på en skärmbild genom att markera dess titel och skriva in ett nytt namn.</p>
7	Visa	<p>Visa skärmbilder här.</p>

Dra och släppa en skärm till ett annat program

Du kan dra och släppa och klistra in vilken skärm som helst från TI-SmartView™ emulatorn för MathPrint™-räknare i ett annat program.

De skärmar i TI-SmartView™ emulatorn för MathPrint™-räknare som du kan dra och klistra in inkluderar följande:

- Skärmen ovanför knappsatsen på emulatorpanelen
- Stora skärmpanelen
- Sparade och osparade skärmbilder på arbetsytan för skärminfångning

Datortangentbordsmappning

Du kan använda datorns tangentbord för att trycka på en tangent istället för att trycka på knappen på TI-SmartView™ emulatorns bild av knappsatsen.

Använda datorns tangentbord

För att trycka på en emulatorknapp med datorns tangentbord använder du tabellen nedan för att hitta den datortangent som motsvarar emulatorns knapp.

- TI-30X Pro MathPrint™ or TI-30X Plus MathPrint™ kortkommandon
 - TI-30XS-30XB MultiView™ kortkommandon
 - TI-34 MultiView™ kortkommandon
-

TI-30X Pro MathPrint™ or TI-30X Plus MathPrint™

Exempel: För att visa lägesskärmen i emulatoren, tryck [W] på datorns tangentbord så som visas i tabellen nedan.



TI-30X Pro MathPrint™ kortkommandon:

TI-30X Plus MathPrint™ kortkommandon:

$\frac{\square}{\square}$ [Q]	mode [W]	delete [Delete]	\leftarrow	\uparrow
ln log [R]	math [T]	data [Y]	\downarrow	\rightarrow
$e^{\square} 10^{\square}$ [U]	EE [I]	$\frac{\square}{\square}$ [P]	table [A]	clear [Backspace]
$\frac{\pi}{\square}$ [D]	$\frac{\square}{\square}$ [F]	$\frac{\square}{\square}$ [G]	$\frac{\square}{\square}$ [H]	$\frac{\square}{\square}$ [I]
x^{\square} [J]	$\frac{\square}{\square}$ [K]	([(]) [)]	\times [*]
x^{\square} [L]	7 [7]	8 [8]	9 [9]	- [-]
x^{\square} [Z]	4 [4]	5 [5]	6 [6]	+ [+]
sto \rightarrow [X]	1 [1]	2 [2]	3 [3]	\leftrightarrow [C]
on [V]	0 [0]	. [.]	(-) [B]	enter [Enter]

***Obs!**

På MAC-datorns tangentbord,

- Tryck [Delete] för **delete**.
- Tryck [Backspace] för **clear**.

2nd [Q]	mode [W]	delete [Delete] *	[←] ⤴	[↑] ⤴
ln log [R]	math [T]	data [Y]	[↓] ⤵	[→] ⤵
e^x 10^x [U]	EE [I]	f^{rac} 10^x 10^y [P]	table [A]	clear [Backspace] *

TI-30XS/30XB MultiView™

Exempel: För att visa lägeskärmen i emulatorn, tryck [W] på datorns tangentbord så som visas i tabellen nedan.

quit

mode

TI-30XS MultiView™ keyboard shortcuts:

$\boxed{2\text{nd}}$ [Q]	$\boxed{\text{mode}}$ [W]	$\boxed{\text{delete}}$ [Delete] or [Ctrl]+ [Delete]	\uparrow [←] or [Ctrl]+[←]	\uparrow [↑] or [Ctrl]+[↑]
$\boxed{\log}$ [R]	$\boxed{\text{prb}}$ [T]	$\boxed{\text{data}}$ [Y]	\downarrow [↓] or [Ctrl]+[↓]	\rightarrow [→] or [Ctrl]+[→]
$\boxed{\ln}$ [U]	$\boxed{\frac{\pi}{a}}$ [I]	$\boxed{\times 10^\#}$ [P]	$\boxed{\text{table}}$ [A]	$\boxed{\text{clear}}$ [Backspace] or [Ctrl]+ [Backspace] Mac®: [Clear]
$\boxed{\pi}$ [D]	$\boxed{\sin}$ [F]	$\boxed{\cos}$ [G]	$\boxed{\tan}$ [H]	$\boxed{\div}$ [/]
$\boxed{\wedge}$ [J]	$\boxed{x^{-1}}$ [K]	$\boxed{(}$ [Shift]+[(]	$\boxed{)}$ [Shift]+[)]	$\boxed{\times}$ [Shift]+[*]
$\boxed{x^2}$ [L]	$\boxed{7}$ [7]	$\boxed{8}$ [8]	$\boxed{9}$ [9]	$\boxed{-}$ [-]
$\boxed{x^{y/z}}$ [Z]	$\boxed{4}$ [4]	$\boxed{5}$ [5]	$\boxed{6}$ [6]	$\boxed{+}$ [Shift]+[+]
$\boxed{\text{sto} \blacktriangleright}$ [X]	$\boxed{1}$ [1]	$\boxed{2}$ [2]	$\boxed{3}$ [3]	$\boxed{\blacktriangleleft}$ [C]
$\boxed{\text{on}}$ [V]	$\boxed{0}$ [0]	$\boxed{\cdot}$ [.]	$\boxed{(-)}$ [B]	$\boxed{\text{enter}}$ [Enter] or [Ctrl]+[Enter]

***Obs!**

På MAC-datorns tangentbord,

- Tryck [Delete] för **delete**.
- Tryck [Backspace] för **clear**.

2nd [Q]	mode [W]	delete [Delete] *	[←] ⏪	[↑] ⏴
ln log [R]	math [T]	data [Y]	[↓] ⏩	[→] ⏵
e^x 10^x [U]	EE [I]	f^{rac} n/d [P]	table [A]	clear [Backspace] *

TI-34 MultiView™

Exempel: För att visa lägesskärmen i emulatoren, tryck [W] på datorns tangentbord så som visas i tabellen nedan.

quit

mode

TI-34 MultiView™ keyboard shortcuts:

$\boxed{2\text{nd}}$ [Q]	$\boxed{\text{mode}}$ [W]	$\boxed{\text{delete}}$ [Delete] or [Ctrl]+ [Delete]	\uparrow [←] or [Ctrl]+[←]	\leftarrow [↑] or [Ctrl]+[↑]
$\boxed{U^{\frac{1}{2}}}$ [R]	$\boxed{\frac{d}{dx}}$ [T]	$\boxed{\%}$ [Y]	\downarrow [↓] or [Ctrl]+[↓]	\downarrow [→] or [Ctrl]+[→]
$\boxed{\text{▶simp}}$ [U]	$\boxed{\text{math}}$ [I]	$\boxed{\text{prb}}$ [P]	$\boxed{\text{data}}$ [A]	$\boxed{\text{clear}}$ [Backspace] or [Ctrl]+ [Backspace] Mac®: [Clear]
$\boxed{\pi}$ [D]	$\boxed{\times 10^x}$ [F]	$\boxed{\text{op1}}$ [G]	$\boxed{\text{op2}}$ [H]	$\boxed{\div}$ [/]
$\boxed{x^2}$ [J]	$\boxed{\sqrt{\quad}}$ [K]	$\boxed{(}$ [Shift]+[(]	$\boxed{)}$ [Shift]+[)]	$\boxed{\times}$ [Shift]+[*]
$\boxed{\wedge}$ [L]	$\boxed{7}$ [7]	$\boxed{8}$ [8]	$\boxed{9}$ [9]	$\boxed{-}$ [-]
$\boxed{x^{\frac{y}{z}}}$ [Z]	$\boxed{4}$ [4]	$\boxed{5}$ [5]	$\boxed{6}$ [6]	$\boxed{+}$ [+]
$\boxed{\text{sto} \blacktriangleright}$ [X]	$\boxed{1}$ [1]	$\boxed{2}$ [2]	$\boxed{3}$ [3]	$\boxed{\leftarrow \blacktriangleright}$ [C]
$\boxed{\text{on}}$ [V]	$\boxed{0}$ [0]	$\boxed{\cdot}$ [.]	$\boxed{(-)}$ [B]	$\boxed{\text{enter}}$ [Enter] or [Ctrl]+[Enter]

***Obs!**

På MAC-datorns tangentbord,

- Tryck [Delete] för **delete**.
- Tryck [Backspace] för **clear**.

2nd [Q]	mode [W]	delete [Delete] *	[←] ⏪	[↑] ⏩
ln log [R]	math [T]	data [Y]	[↓] ⏴	[→] ⏵
e^x 10^x [U]	EE [I]	1/x² 1/x [P]	table [A]	clear [Backspace] *

Allmän information

Hjälp-funktion online

education.ti.com/eguide

Välj ditt land för ytterligare produktinformation.

Kontakta TI support

education.ti.com/ti-cares

Välj ditt land för teknisk och andra supportresurser.

Service- och garanti-information

education.ti.com/warranty

Välj ditt land för information om garantins längd och villkor eller om produkttjänsten.

Begränsad garanti. Denna garanti påverkar inte dina lagstadgade rättigheter.