



TI-SmartView™-emulaattoriohjelmisto MathPrint™-laskimille

TI-30X Pro MathPrint™ -laskin

Lue lisää TI teknologiaan käytönaikaisessa ohjeessa education.ti.com/eguide.

Lakitiedot

Tärkeitä tietoja

Texas Instruments ei anna mitään nimenomaista tai oletettua takuuta esimerkiksi minkään ohjelman tai kirjallisten materiaalien virheettömyydestä ja soveltuvuudesta tiettyyn tarkoitukseen, ja ohjelmat ja materiaalit tarjotaan käyttöön sellaisina kuin ne ovat.

Texas Instruments ei ole missään tapauksessa vastuussa näiden aineistojen hankinnasta tai käytöstä aiheutuvista tai niiden yhteydessä esiintyvistä taloudellisista, sivu-, oheis- tai seurausvahingoista. Vaatimuksesta riippumatta Texas Instrumentsin vastuu rajoittuu vain ja ainoastaan kyseisen tuotteen hankintahintaan. Texas Instruments ei myöskään ole vastuussa minkäänlaisista vaatimuksista, jotka koskevat näiden materiaalien käyttöä jonkin toisen osapuolen taholta.

Tämä tieteistuotesovellus (APP) on lisenssin alainen. Lue lisenssisopimuksen ehdot.

© 2022 Texas Instruments Incorporated

Sisällysluettelo

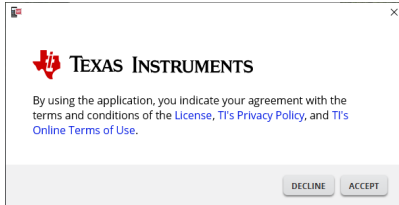
Sisäänkirjautuminen TI-tilillesi	1
Johdanto – MathPrint™-laskimen TI-SmartView™-emulaattorihjelmisto ..	3
MathPrint™-laskimen TI-SmartView™-emulaattorin työalueen käyttö	5
TI-SmartView™-emulaattorin työalueen osat	6
TI-SmartView™-emulaattorin näppäimistön käyttö	7
Näyttökuvan vetäminen ja pudottaminen toiseen sovellukseen	7
Emulaattorin palauttaminen alkutilaan	8
MathPrint™-emulaattorin tallentaminen ja lataaminen Tila	9
Näytön asetusten valitseminen	11
Näppäilyhistorian kopioiminen toiseen sovellukseen	13
TI-SmartView™-emulaattorin ison näyttöikkunan koon muuttaminen	15
Emulaattorin ja työkalurivin sijainnit	15
Always in Front (aina päällä)	16
Näyttökuvan kaappauksen käyttö	16
Näyttökuvan kaappauksen työalueen osat	17
Näyttökuvan vetäminen ja pudottaminen toiseen sovellukseen	17
Tietokoneen näppäimistön käyttö emulaattorin näppäinten sijasta	19
Tietokoneen näppäimistön käyttö	19
Yleistä	26
Online-tuki	26
Ota yhteyttä TI-tukeen	26
Huolto- ja takuutiedot	26

Sisäänkirjautuminen TI-tilillesi

Jotta voit käyttää TI-SmartView™-emulaattoriohjelmistoa MathPrint™-laskimille, sinun on kirjauduttava TI-tilillesi.

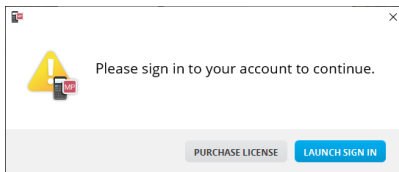
1. Käynnistä MathPrint™-laskinten TI-SmartView™-emulaattoriohjelmisto.

Jos tämä on ohjelmiston ensimmäinen käynnistyskerta, sinua pyydetään hyväksymään lisenssi, yksityisyyden suojaaminen sekä verkkokäyttöehdot.



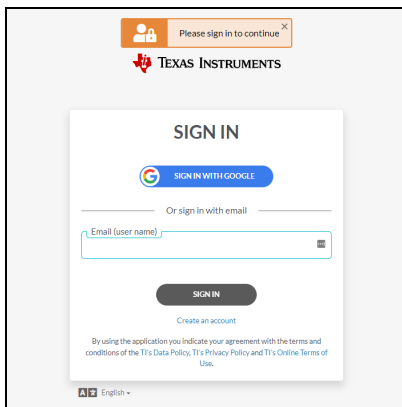
Napsauta **Accept**.

2. Napsauta sisäänkirjautumisen pyynnössä kohtaa **LAUNCH SIGN IN**.



Huomaa: Jos sinun on ostettava yhden käyttäjän lisenssi, napsauta **PURCHASE LICENSE**.

Tämä avaa Texas Instrumentsin kirjautumissivun selaimeesi. Suorita sisäänkirjautuminen Google-tilillä tai TI-tiliisi liittyvällä sähköpostiosoitteella.

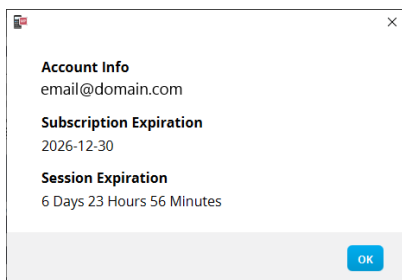


Kun tilisi on vahvistettu, selaimessa näkyy viesti onnistumisesta ja ohjelmisto avautuu.

Lisensointitietojen tarkistaminen

Sisään kirjautuneena voit tarkastella lisenssisi tietoja.

► Siirry kohtaan **Help > License Info**.



Tilin tiedot: Nykyisen käyttäjän sähköpostiosoite.

Erääntyminen: Nykyisen ohjelmistolisenssin erääntymispäiväys.

Session Expiration: Nykyisen istunnon jäljellä oleva aika.

Kun ohjelmistoa käytetään, se ottaa yhteyttä lisensointijärjestelmään 15 minuutin välein. Jos käyttäjä siirtyy jossakin vaiheessa pois verkosta, ohjelmisto käy seitsemän päivän ajan viimeisen yhteydenoton jälkeen.

Kirjautuminen ulos tililtäsi

1. Siirry kohtaan **Help > Sign out**.
2. Napsauta **SIGN OUT**.

Ohjelmisto sulkeutuu ja selaimen välilehti avaa sisäänkirjautumissivun.

Uloskirjautuminen tallentaa vallitsevan tilan ja vapauttaa lisenssin takaisin käytettävissä olevien paikkojen varantoon. Jos ohjelmisto suljetaan käyttämällä kohtaa **File > Exit** tai sulkupainikkeella , käyttäjää ei automaattisesti kirjata ulos eikä lisenssiä vapauteta.

Johdanto – MathPrint™-laskimen TI-SmartView™-emulaattorihjelmisto

MathPrint™-laskimen TI-SmartView™-emulaattorihjelmiston avulla voit näyttää TI-tieteislaskimen koko luokalle.

Laskimen emulaattorin työtila

Mahdolliset toiminnot:



- Valitse emulaattori
 - Valitse käytettävä emulaattori.
 - TI-30X Plus MathPrint™
 - TI-30X Pro MathPrint™
 - TI-30XS MultiView - TI-30XB MultiView™
 - TI-34 MultiView™



- Piilota/näytä iso emulaattorin näyttö
 - Näytä koko emulaattorinäkyvä ison näyttöikkunan kanssa tai ilman sitä.



- Piilota/näytä näppäilyhistoria
 - Näyttää painettujen näppäinten kuvat, jolloin opiskelijat voivat seurata näppäinten painalluksia.

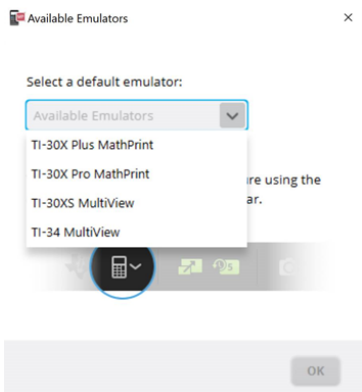


- Käynnistä erillinen näyttökuvien kaappausikkuna
 - Kaappaa emulaattorin näyttökuvia ja tallenna ne tietokoneen tiedostoiksi kuten TI Connect™ CE -kuvankaappaustoiminnossa.

Katso: Laskimen emulaattorin työtilan käyttö luokkaesitysten parantamiseksi.

Ensimmäinen käynnistys: Emulaattorin tyyppin valitseminen

Kun MathPrint™-laskimen TI-SmartView™-emulaattoriohjelmisto käynnistyy ensimmäisen kerran tietokoneessasi, näkyviin tulee ilmoitusikkuna.



× Valitse emulaattorin tyyppi pudotusvalikosta ja paina **OK**-painiketta.

Valittu emulaattori näkyy ensimmäisessä esityksessäsi.

MathPrint™-laskimen TI-SmartView™-emulaattoriohjelmisto käynnistyy aina tilassa, jossa sitä on käytetty viimeksi. Avattuasi ohjelmiston voit vaihtaa oletusarvoista emulaattoria.

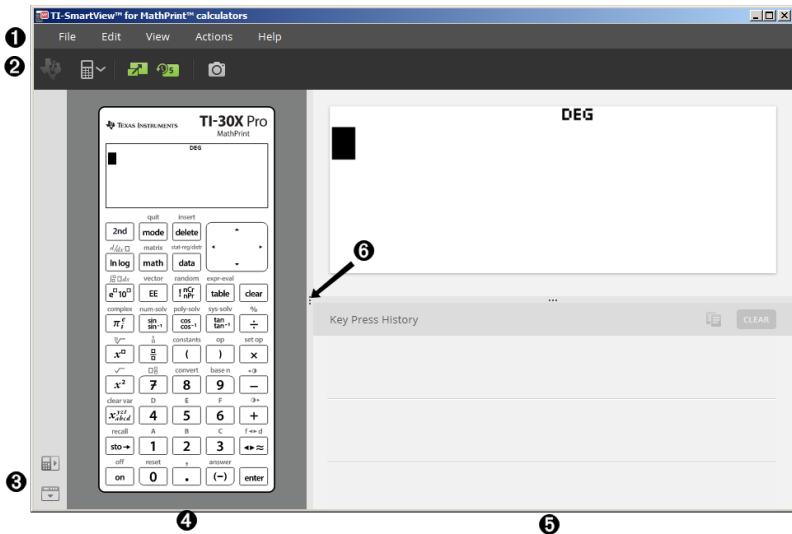
Katso: Emulaattorin tyyppin valitseminen.

Viimeisestä näkyvässä olevasta emulaattorin tyyppistä tulee oletusarvo, ja näkyviin tulee viimeksi käytetty ikkunan koko viimeisimpien asetustesi mukaisesti.

Katso: TI-SmartView™-emulaattorin ison näyttöikkunan koon muuttaminen

MathPrint™-laskimen TI-SmartView™-emulaattorin työalueen käyttö

MathPrint™-laskimen TI-SmartView™-emulaattorin työalue sisältää työkalut, joilla syötetään laskutoimituksia.



TI-SmartView™-emulaattorin työalueen osat

1

File Edit View Actions Help

Valikkorivi – Näiden valikoiden avulla voit suorittaa kaikki emulaattorin toiminnot, esimerkiksi:

- File (tiedosto) – poistu tai lopeta
- Edit (muokkaa) – esimerkiksi näppäimen kopiointi fonttina
- View (näytä) – näyttöjen vaihtaminen
- Actions (toiminnot) – esimerkiksi näyttökuvan kaappaus
- Help (ohje) – ohjeet ja linkit

Huomaa: Voit tehdä suurimman osan näiden valikoiden toiminnoista napsauttamalla työkalurivin kuvakkeita.

2





Työkalurivi – Työkalurivin kuvakkeilla voit:

- Valita toisen laskinmallin
- Muuttaa näyttöä näyttämällä tai piilottamalla ison näyttöikkunan tai näppäilyhistorian
- Kaapata emulaattorin näyttökuvan

3

Emulaattorin ja työkalurivin sijaintien valitseminen

- **Emulaattorin sijainti vasemmalla/oikealla**  – vaihtaa tieteislaskimen näyttöikkunan paikkaa vasemmalle tai oikealle puolelle. Tämä on kätevä ominaisuus, kun kuva heijastetaan interaktiivisille valkokankaalle.

- **Työkalurivi ylhäällä/alhaalla**  – vaihtaa työkalurivin näytön ylä- tai alareunaan. Tämä on kätevä ominaisuus, kun kuva heijastetaan interaktiivisille valkokankaalle.

Huomaa: Voit muuttaa elementtien visuaalista asetelua ja/tai paikkaa, jotta näyttö on paras mahdollinen varsinkin interaktiivisen valkokankaan käytön yhteydessä.

4

Emulaattorin ikkuna – Tässä ikkunassa voit näyttää koko emulaattorin tai vain emulaattorin näppäimistö.

5

Iso näyttöikkuna / näppäilyhistorian ikkuna – Tässä ikkunassa voit näyttää laskimen näytön isossa ikkunassa ja/tai näppäilyhistorian.

Näyttöikkunan vaihtoehdot:

- Vain iso näyttöikkuna
- Vain näppäilyhistoria

	<ul style="list-style-type: none"> • Iso näyttöikkuna + näppäilyhistoria • Piilota iso näyttöikkuna
6	Muuta ikkunoiden kokoa – Voit muuttaa ikkunan kokoa napsauttamalla ja vetämällä ikkunan vieressä olevaa pystypalkkia.

TI-SmartView™-emulaattorin näppäimistön käyttö


Hiiri toimii nyt ikään kuin tietokoneen näppäimistön näppäimiä painavina sormina.

Napsauta MathPrint™-laskimen TI-SmartView™-emulaattorin näppäimiä samalla tavalla kuin painaisit tieteislaskimen näppäimiä.

Voit vierittää kohdistinta jatkuvasti pitämällä nuolinäppäintä painettuna.

Kun siirät kohdistinta nuolinäppäimellä, voit vierittää kohdistinta jatkuvasti pitämällä näppäintä painettuna sen sijaan, että painaisit näppäintä toistuvasti. Näppäilyhistoriassa toistavan nuolinäppäimen merkinä on näppäimeen kiinnitetty kellon kuva.

Kun painat nuolinäppäintä useita kertoja rivillä, näkyviin tulee nuoli, jossa on laskuri.

Kun painat nuolinäppäintä useita kertoja rivillä, näppäilyhistoriassa näkyy yksi nuolipainike. Tähän nuolinäppäimeen  on kiinnitetty numero, joka ilmaisee, kuinka monta kertaa nuolinäppäintä on painettu.

Näyttökuvan vetäminen ja pudottaminen toiseen sovellukseen

Voit vetää ja pudottaa sekä liittää minkä tahansa MathPrint™-laskimen TI-SmartView™-emulaattorin näyttökuvan toiseen sovellukseen.

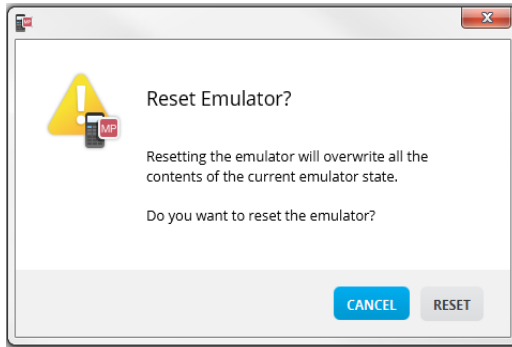
MathPrint™-laskimen TI-SmartView™-emulaattorin näyttökuvia, joita voit vetää ja liittää, ovat seuraavat:

- Näyttö, joka on emulaattorin ikkunassa olevan näppäimistön yläpuolella
- Iso näyttöikkuna
- Näyttökuvan kaappauksen työalueella olevat tallennetut tai tallentamattomat kaapatut näyttökuvat

Emulaattorin palauttaminen alkutilaan

Emulaattorin palautus alkutilaan:

1. Napsauta komentoa **Actions** (toiminnot).
2. Napsauta komentoa **Reset Emulator** (palauta emulaattori alkutilaan).
3. Napsauta **Reset** (palauta) -painiketta.



Emulaattorin palautus alkutilaan:

- Korvaa emulaattorin nykyisen tilan
- Tyhjentää näppäilyhistorian

MathPrint™-emulaattorin tallentaminen ja lataaminen Tila

Kun tallennat MathPrint™-emulaattorin tilan, sovellus luo tiedoston, johon tallentuvat emulaattorin asetukset sekä kaikki tekemäsi muutokset.

Tästä on hyötyä, kun esimerkiksi haluat valmistella luokkaesityksen syöttämällä tietoja dataeditoriin sekä funktioita syöttöriiveille $f(x)$ ja $g(x)$. Kun tallennat muutokset emulaattorin tilatiedostoon, voit näyttää esityksen helposti ainoastaan lataamalla tiedoston. Jos haluat laatia erilaisia esityksiä eri luokille, voit luoda useita emulaattorin tilatiedostoja.

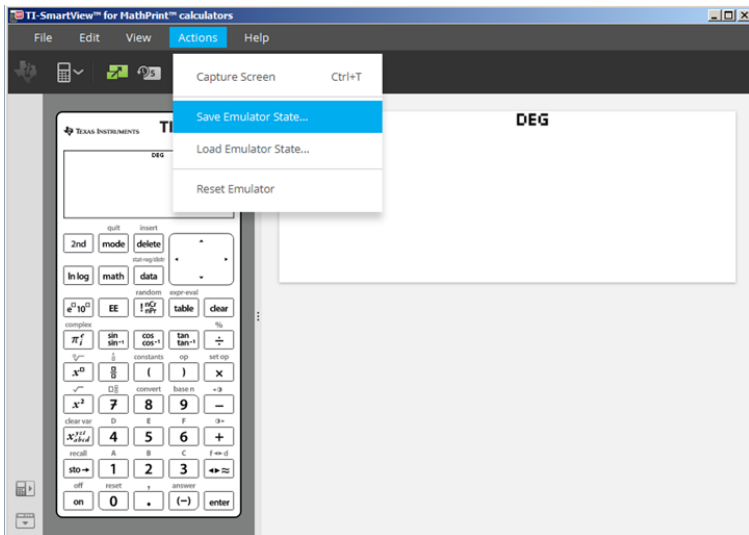
Huomaa: Näppäilyhistoria, näytön kaappauskuvat, emulaattorin näkymä ja emulaattorin koko eivät tallennu emulaattorin tilatiedostoon. **Huomaa, että** MathPrint™-emulaattorin tilatiedostot voivat olla suuria. Jos tallennustilan kanssa on ongelmia, ota yhteyts laitoksen IT-tukihenkilöön.

MathPrint™-emulaattorin tilan tallentaminen

Emulaattorin tilatiedoston hallinta, tallennus ja lataaminen ovat mahdollisia kaikissa MathPrint™-emulaattoreissa. TI-30X Plus MathPrint™ -emulaattorin tilatiedoston voi ladata vain TI-30X Plus MathPrint™ -emulaattoriin.

Huomaa: TI-30X Pro MathPrint™ -emulaattorin tilatiedoston voi ladata vain TI-30X Pro MathPrint™ -emulaattoriin.

1. Napsauta komentoja **Actions (toiminnot) > Save Emulator State... (tallenna emulaattorin tila...)**.



2. Valintaikkunassa:
 - a) Siirry kansioon, johon haluat tallentaa MathPrint™-emulaattorin tilatiedoston.
 - b) Kirjoita tiedostonimi. Valitse nimi, joka kuvaa MathPrint™-emulaattorin tilaa.

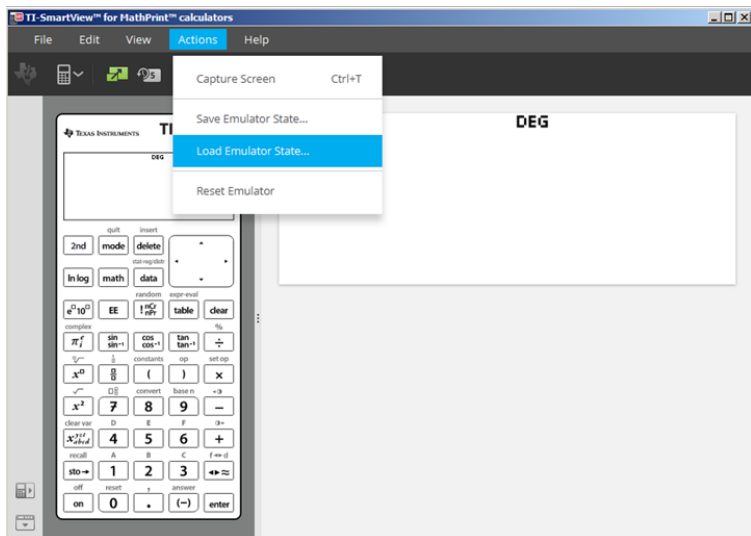
Huomaa: MathPrint™-emulaattorin tilatiedostoilla on valmiiksi määritetty tiedostonimi, jonka tarkenne on *.s3l. Se ilmaisee, että TI-30X Plus MathPrint™ -laskimen emulaattorin tila on luotu TI-SmartView™ MathPrint™ -emulaattoriohjelmistolla. TI-30X Pro MathPrint™ -laskimen emulaattorin tilan tiedostotunniste on *.s3r.

c) Napsauta komentoa **Save** (tallenna).

MathPrint™-emulaattorin tilan lataaminen

Koska MathPrint™-emulaattorin tilatiedostot ovat laskinmallikohtaisia, voit ladata vain aktiivisena olevan laskinmallin emulaattorin tilatiedoston.

1. Napsauta komentoja **Actions (toiminnot) > Load Emulator State... (lataa emulaattorin tila...)**.



2. Valintaikkunassa:

a) Siirry kansioon, joka sisältää emulaattorin tilatiedoston.

Huomaa: Näkyviin tulevat vain aktiivisena olevan laskinmallin MathPrint™-emulaattorin tilatiedostot.

b) Korosta MathPrint™-emulaattorin tilan nimi napsauttamalla sitä.


c) Napsauta komentoa **Open** (avaa).

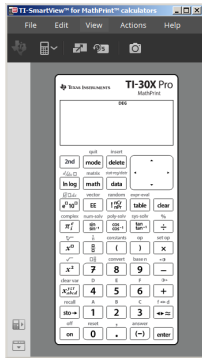
Näytön asetusten valitseminen


Voit mukauttaa näytön, siten että näytät tai piilotat lisäikkunat tai voit vaihtaa kussakin ikkunassa näkyvien tietojen tyyppiä. Oletusarvoisesti MathPrint™-laskimen TI-SmartView™-emulaattorihjelmisto näyttää laskimen emulaattorin työalueen isossa näyttöikkunassa.

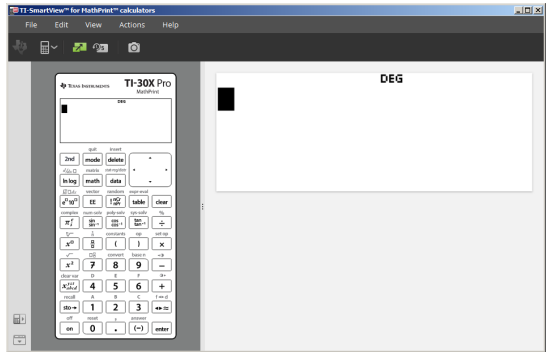
Laskimen näyttöikkunan näyttö

1. Napsauttamalla


painiketta  voit piilottaa ison näyttöikkunan.

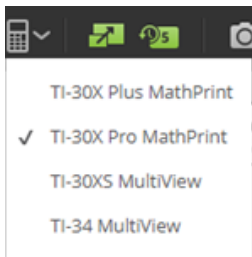


2. Napsauttamalla uudelleen painiketta  voit näyttää ison näyttöikkunan.



Emulaattorin tyyppin valitseminen

Valitse emulaattorin tyyppi napsauttamalla kuvakkeen  nuoli alas -painiketta.



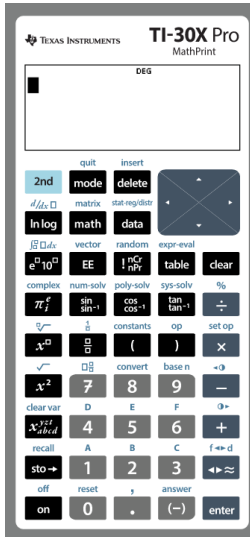
Jokainen emulaattorityyppi näyttää sille kuuluvan laskinmallin.

Laskimen kuoren vaihtaminen

Kuoren vaihtaminen:

1. Napsauta komentoa **View (näytä)**.
2. Vie kohdistin **Calculator Faceplate** (laskimen kuori) -kohdan päälle.
3. Napsauta laskimen kuoren nimeä.

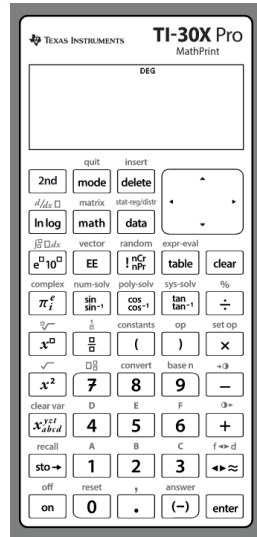
Vaalea



Tumma




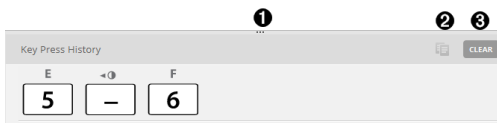
Ääriiviivat



Näppäilyhistorian näyttäminen tai piilottaminen



Napsauttamalla painiketta  voit näyttää tai piilottaa näppäilyhistorian. Voit tyhjentää historian napsauttamalla näppäilyhistorian vieressä olevassa ikkunassa näkyvää **CLEAR** (tyhjennä) -painiketta.



1

Napsauta tässä ja muuta näppäilyhistorian ikkunan kokoa vetämällä.

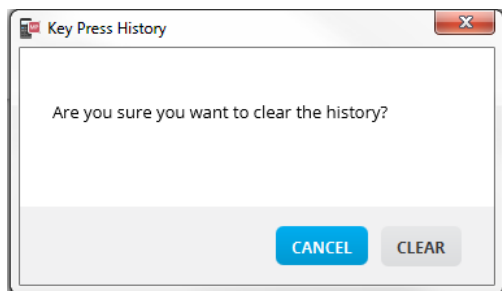
2

Napsauta tässä valituksi näppäimet, jotka

3




Tyhjennä näppäilyhistoria napsauttamalla tässä.

Kun painat tyhjennyspainiketta, näkyviin tulee alla oleva ikkuna:



Näppäilyhistorian kopioiminen toiseen sovellukseen

Voit kopioida koko näppäilyhistorian tai vain valitun osan siitä toiseen sovellukseen,

esimerkiksi tekstinkäsittelyohjelmaan. Voit kopioida näppäinten kuvat  sellaisina kuin ne näkyvät näppäilyhistorian ikkunassa tai voit kopioida näppäinten painallukset fonttitekstimerkkeinä  .

Huomaa: Kun kopioit näppäimet fonttitekstimerkkeinä, merkeille käytetään **TI-30X Pro Key** -fonttia. Vain ensisijaisten näppäinten fontit liitetään. Kakkostoimintojen näppäinten fontteja ei liitetä kopiosta TI-SmartView™-emulaattorin fonttitoimintona. Voit lisätä manuaalisesti kakkostoimintojen ominaisuuksia asennetun fontin avulla. Tämä fontti asennetaan tietokoneeseen automaattisesti asentaessasi MathPrint™-laskimen TI-SmartView™-emulaattorihjelmiston. Fontti sisältää kaikki **TI-30X Plus** -näppäinten fontit **TI-30X Pro** -näppäinfonttien alasarjana.

Näppäinten kopioiminen kuvina tai fonttimerkkeinä

1. Valitse kopioitava näppäin tai näppäimet.
Voit valita näppäimet näppäilyhistorian ikkunasta jollakin seuraavista menetelmistä:

Näppäin	Menetelmä
– Yksi näppäin:	Napsauta näppäintä.
– Useita näppäimiä:	Napsauta näppäintä. Pidä tietokoneen näppäimistön Ctrl -näppäintä painettuna. Valitse useita näppäimiä napsauttamalla tarvittavia näppäimiä.
– Useita näppäimiä peräkkäin:	Napsauta näppäintä. Pidä tietokoneen näppäimistön Vaihto -painiketta painettuna. Paina toista näppäintä.

Näppäin	Menetelmä
– Kaikki näppäimet:	<p>Huomaa: Tällä tavalla voit valita kyseiset kaksi näppäintä plus kaikki niiden välillä olevat näppäimet.</p> <p>Napsauta näppäintä. Napsauta hiiren oikeaa painiketta. Napsauta komentoa Select All (valitse kaikki).</p>

Huomaa: Alla olevasta kuvasta näet, miltä näppäin näyttää ennen valitsemista ja valitsemisen jälkeen.

Ennen:



Jälkeen:



2. Valitse näppäimet.
3. Napsauta komentoa **Edit (muokkaa) > Copy (kopioi)** (kun haluat kopioida näppäimet kuvina)

tai

Napsauta komentoa **Edit (kopioi) > Copy As Font (kopioi fonttina)** (kun haluat kopioida näppäimet ensisijaiseksi fonttimerkiksi)  .

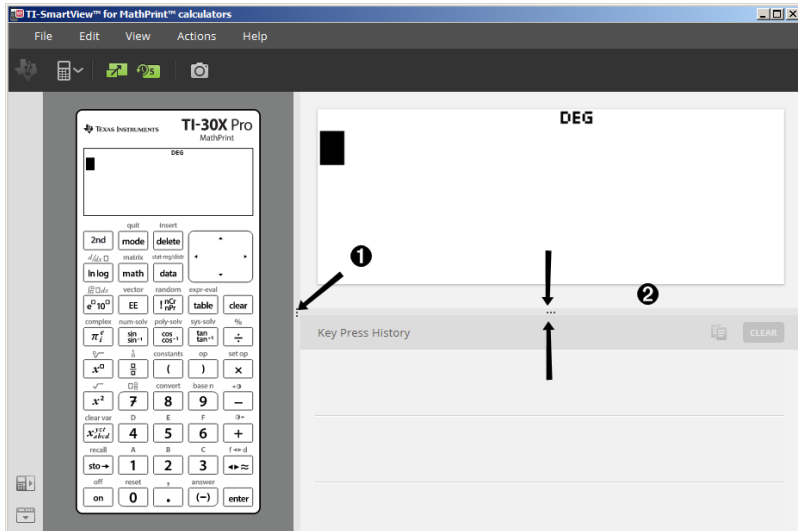
4. Vaihda toiseen sovellukseen.
5. Liitä näppäimet sopivaan kohtaan.

Huomaa:

- Voit myös vetää valitut näppäimet kuvina toiseen sovellukseen.
- Voit muuttaa näppäinkuvien kokoa liitettyäsi ne uuteen sovellukseen.
- Joissakin sovelluksissa fonttina liitetyt merkit voivat näkyä fontilla, joka on käytössä liittämiskohdassa, jolloin ne eivät välttämättä ole lainkaan samannäköisiä kuin tieteislaskimen näppäimet. Vaihda merkeille tarvittaessa **TI-30X Pro Key** -fontti. Fonttien valitseminen merkeille on kuvattu käytössä olevan sovelluksen ohjetiedostossa.

TI-SmartView™-emulaattorin ison näyttöikkunan koon muuttaminen

Voit muuttaa kokoa napsauttamalla ja vetämällä ison näyttöikkunan reunaa.



Huomaa: Kaikkien muiden ikkunoiden kokoa muutetaan vetämällä vasemmalle/oikealle paitsi näppäilyhistorian ikkunan, jonka kokoa muutetaan vetämällä reunaa ylöspäin tai alaspäin.

Emulaattorin ja työkalurivin sijainnit



Emulaattorin sijainti vasemmalla/oikealla – vaihtaa tieteislaskimen näyttöikkunan paikkaa vasemmalle tai oikealle puolelle. Tämä on kätevä ominaisuus, kun kuva heijastetaan interaktiivisille valkokankaalle.



Työkalurivi ylhäällä/alhaalla – vaihtaa työkalurivin näytön ylä- tai alareunaan. Tämä on kätevä ominaisuus, kun kuva heijastetaan interaktiivisille valkokankaalle.

Always in Front (aina päällä)

Valitse tämä vaihtoehto View (näytä) -valikosta, jos haluat pitää MathPrint™-laskimen TI-SmartView™-emulaattorin ikkunat aina muiden avoimien tietokoneohjelmien ikkunoiden päällä. Näin laskin on ikään kuin pöydälläsi papereiden päällä. Sijoita ikkuna tietokoneen työpöydälle kohtaan, jossa se voi olla aina päällimmäisenä.

Voit poistaa Always in Front -valinnan View (näytä) -valikon vastaavasta kohdasta. Työkalurivillä ei ole kuvaketta tälle toiminnolle eikä muuta merkkiä kuin valikossa näkyvä käytössä olon valintamerkki.

Huomaa:

MathPrint™-laskimen TI-SmartView™-emulaattorin työalueen ikkuna ja näyttökuvan kaappausikkuna ovat kumpikin aina päällimmäisinä ja vaihtavat tätä tilaa keskenään sijaintinsa mukaan.

Always in Front -valinta ei ole suositeltava koko näytön tilassa, sillä tällöin muut ikkunat ovat koko näytön peittävän MathPrint™-laskimen TI-SmartView™-emulaattorin takana.

Näyttökuvan kaappauksen käyttö

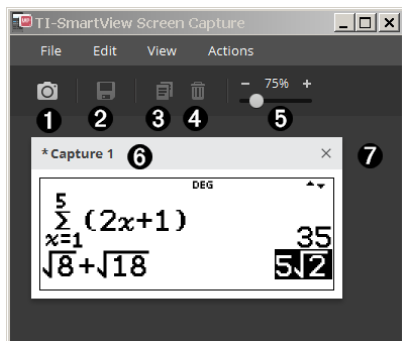
Voit kaapata tieteislaskimen näyttökuvia MathPrint™-laskimen TI-SmartView™-emulaattorin näyttökuvien kaappauksella.

Näyttökuvan kaappauksen käyttö:



- Napsauta työkalurivin kuvaketta

Näytölle avautuu alla näkyvä ikkuna:



Näyttökuvan kaappauksen työalueen osat

1	Capture (kaappaa)	Napsauttamalla tässä voit kaapata emulaattorin näyttökuvan. Actions (toiminnot) > Capture Screen (kaappaa näyttö) Huomaa: Kun kaappaat kuvan, sen ympärille lisätään automaattisesti kehys, mutta voit poistaa kehysten napsauttamalla komentoja View (näytä) > Hide Screen Capture Borders (pilota näyttökuvan kehys) . (Jos kuvia on useita, kaikkien kuvien kehykset poistuvat.) Näyttökuvien kaappauksella voit: <ul style="list-style-type: none">• kaapata enintään 44 näyttökuvaa kerrallaan (jos haluat kaapata enemmän kuvia, poista kuvia Screen Capture (näyttökuvien kaappaus) -ikkunasta.• tallentaa näyttökuvat automaattisesti muistiin, jossa ne säilyvät, kunnes suljet MathPrint™-laskimen TI-SmartView™-pääikkunan. Sulkiessasi kaappaustoiminnon ohjelma pyytää tallentamaan näyttökuvat. Voit aloittaa uuden näyttökuvien kaappauksen MathPrint™-laskimen TI-SmartView™-istunnon aikana.
2	Save (tallenna)	Napsauttamalla tässä voit tallentaa valitut näyttökuvat. File (tiedosto) > Save As (tallenna nimellä)
3	Copy (kopioi)	Napsauttamalla tässä voit kopioida valitut näyttökuvat leikepöydälle. Edit (muokkaa) > Copy (kopioi)
4	Delete (poista)	Napsauttamalla tässä voit poistaa valitut näyttökuvat. Edit (muokkaa) > Delete (poista)
5	Resize (muuta kokoa)	Voit säätää näyttökuvan esikatselukokoa siirtämällä pistettä palkkia pitkin. View (näytä) > Scale Screen Captures (muuta näyttökuvien kokoa) Huomaa: Näyttökuvat tallentuvat näkyvässä olevan prosentiarvon mukaisina.
6	Rename (nimeä uudelleen)	Voit nimetä näyttökuvan uudelleen korostamalla otsikon ja kirjoittamalla uuden nimen.
7	View (näytä)	Tässä voit katsella näyttökuvia.

Näyttökuvan vetäminen ja pudottaminen toiseen sovellukseen

Voit vetää ja pudottaa sekä liittää minkä tahansa MathPrint™-laskimen TI-SmartView™-emulaattorin näyttökuvan toiseen sovellukseen.

MathPrint™-laskimen TI-SmartView™-emulaattorin näyttökuvia, joita voit vetää ja liittää, ovat seuraavat:

- Näyttö, joka on emulaattorin ikkunassa olevan näppäimistön yläpuolella
- Iso näyttöikkuna

- Näyttökuvan kaappauksen työalueella olevat tallennetut tai tallentamattomat kaapatut näyttökuvat

Tietokoneen näppäimistön käyttö emulaattorin näppäinten sijasta

Voit käyttää tietokoneen näppäimistön näppäimiä TI-SmartView™-emulaattorin näppäimistökuvan sijasta.

Tietokoneen näppäimistön käyttö

Kun painat emulaattorin näppäimiä tietokoneen näppäimistön kautta, käytä apuna alla olevaa taulukkoa, johon on merkitty emulaattorin näppäimiä vastaavat näppäimet tietokoneen näppäimistöllä.

- TI-30X Pro MathPrint™ or TI-30X Plus MathPrint™ näppäinyhdistelmillä
 - TI-30XS-30XB MultiView™ näppäinyhdistelmillä
 - TI-34 MultiView™ näppäinyhdistelmillä
-

TI-30X Pro MathPrint™ or TI-30X Plus MathPrint™

Esimerkki: Kun haluat näyttää tilaikkunan emulaattorissa, paina tietokoneen näppäimistön näppäintä [W] alla olevan taulukon ohjeen mukaan.

quit



TI-30X Pro MathPrint™ näppäinyhdistelmillä:

TI-30X Plus MathPrint™ näppäinyhdistelmillä:

$\frac{\square}{\square}$ [Q]	mode [W]	delete [Delete]	\leftarrow	\uparrow
ln log [R]	math [T]	data [Y]	\downarrow	\rightarrow
$e^{10^{\square}}$ [U]	EE [I]	$\frac{\square}{\square}$ [P]	table [A]	clear [Backspace]
$\frac{\pi}{\square}$ [D]	$\frac{\square}{\sin^{-1}}$ [F]	$\frac{\square}{\cos^{-1}}$ [G]	$\frac{\square}{\tan^{-1}}$ [H]	\div [I]
x^{\square} [J]	$\frac{\square}{\square}$ [K]	([(]) [)]	\times [*]
x^{\square} [L]	7 [7]	8 [8]	9 [9]	- [-]
$x^{\frac{\square}{\square}}$ [Z]	4 [4]	5 [5]	6 [6]	+ [+]
sto \rightarrow [X]	1 [1]	2 [2]	3 [3]	\leftrightarrow [C]
on [V]	0 [0]	. [.]	(-) [B]	enter [Enter]

***Huomaa:**

MAC-tietokoneen näppäimistöllä:

- [Delete] korvaa näppäimen **delete**.
- [Askelpalautin] korvaa näppäimen **clear**.

2nd [Q]	mode [W]	delete [Delete] *	[←] ⤴	[↑] ⤴
ln log [R]	math [T]	data [Y]	[↓] ⤵	[→] ⤵
e^x 10^x [U]	EE [I]	1/x² 1/x³ [P]	table [A]	clear [Backspace] *

TI-30XS/30XB MultiView™

Esimerkki: Kun haluat näyttää tilaikkunan emulaattorissa, paina tietokoneen näppäimistön näppäintä [W] alla olevan taulukon ohjeen mukaan.

quit

mode

TI-30XS MultiView™ keyboard shortcuts:

2nd [Q]	mode [W]	delete [Delete] or [Ctrl]+ [Delete]	⬅ [←] or [Ctrl]+[←]	⬆ [↑] or [Ctrl]+[↑]
log [R]	prb [T]	data [Y]	⬇ [↓] or [Ctrl]+[↓]	➡ [→] or [Ctrl]+[→]
ln [U]	$\frac{\pi}{a}$ [I]	x10# [P]	table [A]	clear [Backspace] or [Ctrl]+ [Backspace] Mac®: [Clear]
π [D]	sin [F]	cos [G]	tan [H]	\div [/]
\wedge [J]	x^{-1} [K]	([Shift]+[(]) [Shift]+[)]	\times [Shift]+[*]
x^{-2} [L]	7 [7]	8 [8]	9 [9]	$-$ [-]
x^{y+z} [Z]	4 [4]	5 [5]	6 [6]	$+$ [Shift]+[+]
sto ➡ [X]	1 [1]	2 [2]	3 [3]	⬅➡ [C]
on [V]	0 [0]	\cdot [.]	(-) [B]	enter [Enter] or [Ctrl]+[Enter]

***Huomaa:**

MAC-tietokoneen näppäimistöllä:

- [Delete] korvaa näppäimen **delete**.
- [Askelpalautin] korvaa näppäimen **clear**.

2nd [Q]	mode [W]	delete [Delete] *	[←]	[↑]
ln log [R]	math [T]	data [Y]	[↓]	[→]
e^x 10^x [U]	EE [I]	1/x² 1/x³ [P]	table [A]	clear [Backspace] *

TI-34 MultiView™

Esimerkki: Kun haluat näyttää tilaikkunan emulaattorissa, paina tietokoneen näppäimistön näppäintä [W] alla olevan taulukon ohjeen mukaan.

quit

mode

TI-34 MultiView™ keyboard shortcuts:

$\boxed{2nd}$ [Q]	\boxed{mode} [W]	\boxed{delete} [Delete] or [Ctrl]+ [Delete]	\uparrow [←] or [Ctrl]+[←]	\leftarrow [↑] or [Ctrl]+[↑]
$\boxed{U^{\frac{1}{2}}}$ [R]	$\boxed{\frac{d}{dx}}$ [T]	$\boxed{\%}$ [Y]	\downarrow [↓] or [Ctrl]+[↓]	\downarrow [→] or [Ctrl]+[→]
$\boxed{\rightarrow simp}$ [U]	\boxed{math} [I]	\boxed{prb} [P]	\boxed{data} [A]	\boxed{clear} [Backspace] or [Ctrl]+ [Backspace] Mac®: [Clear]
$\boxed{\pi}$ [D]	$\boxed{\times 10^x}$ [F]	$\boxed{op1}$ [G]	$\boxed{op2}$ [H]	$\boxed{\div}$ [/]
$\boxed{x^2}$ [J]	$\boxed{\sqrt{\quad}}$ [K]	$\boxed{(}$ [Shift]+[(]	$\boxed{)}$ [Shift]+[)]	$\boxed{\times}$ [Shift]+[*]
$\boxed{\wedge}$ [L]	$\boxed{7}$ [7]	$\boxed{8}$ [8]	$\boxed{9}$ [9]	$\boxed{-}$ [-]
$\boxed{x^{y/z}}$ [Z]	$\boxed{4}$ [4]	$\boxed{5}$ [5]	$\boxed{6}$ [6]	$\boxed{+}$ [+]
$\boxed{sto \rightarrow}$ [X]	$\boxed{1}$ [1]	$\boxed{2}$ [2]	$\boxed{3}$ [3]	$\boxed{\leftrightarrow}$ [C]
\boxed{on} [V]	$\boxed{0}$ [0]	$\boxed{\cdot}$ [.]	$\boxed{(-)}$ [B]	\boxed{enter} [Enter] or [Ctrl]+[Enter]

***Huomaa:**

MAC-tietokoneen näppäimistöllä:

- [Delete] korvaa näppäimen **delete**.
- [Askelpalautin] korvaa näppäimen **clear**.

2nd [Q]	mode [W]	delete [Delete] *	[←]	[↑]
ln log [R]	math [T]	data [Y]	[↓]	[→]
e^x 10^x [U]	EE [I]	1/x² abs [P]	table [A]	clear [Backspace] *

Yleistä

Online-tuki

education.ti.com/eguide

Valitse maasi, niin näet lisää tuotetietoja.

Ota yhteyttä TI-tukeen

education.ti.com/ti-cares

Valitse maasi, niin näet teknisiä tietoja ja muita tukiresursseja.

Huolto- ja takuutiedot

education.ti.com/warranty

Valitse maasi, niin saat tietoa takuun kestosta ja ehdoista tai tuotepalvelusta.

Rajoitettu takuu. Tämä takuu ei vaikuta lainmukaisiin oikeuksiisi.