

Start-Up Customization für den TI-83 Plus

Einführung

- Beginnen Sie hier

Wie kann man...?

- Benutzerdefinition mit einem Bild
- Benutzerdefinition mit einem Programm
- Benutzerdefinition mit eine Anwendung
- Abschalten der Start-Up Customization

Weitere Informationen

- Löschen der Start-Up Customization
- Fehler beim Herunterladen
- Fehlerbehebung
- Kundendienst

Wichtig

Texas Instruments übernimmt keine Gewährleistung, weder ausdrücklich noch stillschweigend, einschließlich, aber nicht beschränkt auf implizierte Gewährleistungen bezüglich der handelsüblichen Brauchbarkeit und Geeignetheit für einen speziellen Zweck, was sich auch auf die Programme und Handbücher bezieht, die ohne eine weitere Form der Gewährleistung zur Verfügung gestellt werden.

In keinem Fall haftet Texas Instruments für spezielle, begleitende oder zufällige Beschädigungen in Verbindung mit dem Kauf oder der Verwendung dieser Materialien. Die einzige und ausschließliche Haftung von Texas Instruments übersteigt unabhängig von ihrer Art nicht den geltenden Kaufpreis des Gegenstandes bzw. des Materials. Darüber hinaus übernimmt Texas Instruments keine Haftung gegenüber Ansprüchen Dritter.

Anwendungen für Grafikprodukte (APPs) sind lizenziert. Die Einzelheiten entnehmen Sie bitte der [Lizenzvereinbarung](#) für dieses Produkt.



Copyright © 2000, 2001 Texas Instruments Incorporated.

Wo Sie Installationsanweisungen finden

Detaillierte Anweisungen zur Installation dieser und anderer kostenloser Flash-Anwendungen finden Sie auf folgender Internetseite:

<http://education.ti.com/guides>

Für die Installation dieser Anwendung werden die TI-GRAPH LINK™-Software und ein Verbindungskabel benötigt. Das Verbindungskabel können Sie unter folgender Adresse erwerben:

<http://epsstore.ti.com>

Eine kostenlose Kopie der aktuellen Version der TI-GRAPH LINK-Software können Sie von der folgenden Internetseite herunterladen:

<http://education.ti.com/softwareupdates>

Überblick

Mit dieser Anwendung können Sie prüfen, was der Bildschirm des Taschenrechners anzeigt, wenn Sie ihn erstmals einschalten. Sie können

- ein Bild anzeigen
- ein Programm
- eine Anwendung starten lassen

Wenn Sie das nächste Mal den Taschenrechner einschalten, wird automatisch die entsprechend eingestellte benutzerspezifische Anpassung gestartet. Sie können die Einstellungen jederzeit ändern oder die Anwendung abschalten. Jede Änderung wird beim nächsten Einschalten des Taschenrechners wirksam.

Hinweis | Nach einem automatischen Abschaltvorgang wird (Automatic Power Down™) die Start-Up Customization nicht gestartet. |

Benutzerdefinierter Rechnerstart mit einem Bild

Sie können das Erscheinungsbild Ihres Taschenrechners nach Belieben ändern, indem Sie ein Bild laden lassen, wenn der Taschenrechner eingeschaltet wird. Das Bild kann eine auf dem Taschenrechner erstellte Zeichnung oder ein auf einem Computer erstelltes Bild sein. Sie können jedes Bild anzeigen, das im RAM des Taschenrechners gespeichert ist. (Weitere Informationen zum Erstellen und Speichern von Bildern finden Sie in Kapitel 8, „Hinweise zu Zeichnungen“ der *TI-83 Plus Graphischer Rechner* (education.ti.com/guides)).

Auswählen der Start-Up Customization

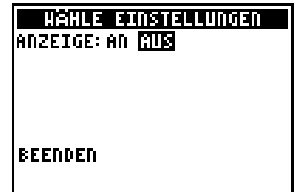
1. Drücken Sie **[APPS]**. Das Menü APPLIKATIONEN wird angezeigt.



- Wählen Sie aus dem Menü die Option **Start-Up**. (Drücken Sie die Ziffer der entsprechenden Menüoption oder \odot , um die Option auszuwählen, und dann **ENTER**.) Der Informationsbildschirm wird angezeigt.



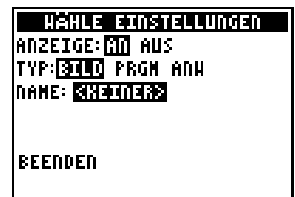
- Drücken Sie **ENTER**, um fortzufahren. Der Bildschirm WÄHLE EINSTELLUNGEN wird angezeigt.



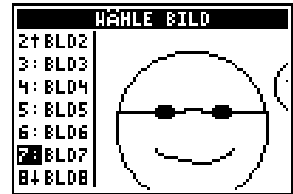
Auswählen der Einstellungen

Markieren Sie mit \uparrow , \downarrow , \leftarrow oder \rightarrow die entsprechende Option, und drücken Sie dann zur Auswahl **ENTER**.

- Wählen Sie **AN** für **ANZEIGE**.
- Wählen Sie bei **TYP** die Option **BILD** aus.



3. Drücken Sie **ENTER** unter **NAME**, um das Menü **BILD WÄHLEN** anzuzeigen.



4. Wählen Sie den Namen des Bildes, das Sie anzeigen wollen. (Auf der rechten Seite des Bildschirms wird das Bild als Vorschau angezeigt.) Der Bildschirm **WÄHLE EINSTELLUNGEN** wird angezeigt.



5. Wählen Sie für **ZEIT 2, 5** oder **TASTE** aus.

2 zeigt das Bild für 2 Sekunden

5 zeigt das Bild für 5 Sekunden

TASTE zeigt das Bild, bis Sie eine Taste drücken.

6. Wählen Sie **VORSCHAU**, oder drücken Sie **ZOOM**, um die Vorschau für das Bild anzuzeigen. Wählen Sie **BEENDEN**, um das Setup der Anwendung abzuschließen.

Ausführen der Start-Up Customization

1. Drücken Sie **2nd** [OFF], um den Taschenrechner auszuschalten.
2. Drücken Sie **ON**, um den Taschenrechner einzuschalten und die Anwendung zu starten.



Benutzerdefinierter Rechnerstart mit einem Programm

Sie können den Taschenrechner so einrichten, daß automatisch jedesmal ein Programm gestartet wird, wenn er eingeschaltet wird. Zum Beispiel können Sie Ihre Standardeinstellungen zurücksetzen oder ein Wort oder den Spruch des Tages anzeigen. Sie können jedes Programm auswählen, das im RAM Ihres Taschenrechners gespeichert ist. (Weitere Informationen zum Erstellen und Speichern von Programmen finden Sie in Kapitel 16, "Programmierung" der *TI-83 Plus Graphischer Rechner* education.ti.com/guides.) Das Programm wird vollständig ausgeführt und die Kontrolle des Taschenrechners dann wieder an den Benutzer übergeben.

Auswählen der Start-Up Customization

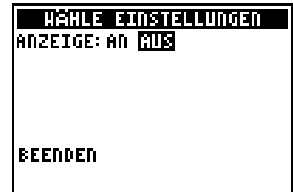
1. Drücken Sie **[APPS]**. Das Menü APPLIKATIONEN wird angezeigt.



2. Wählen Sie aus dem Menü die Option **Start-up**. (Drücken Sie die entsprechende Ziffer für die Menüoption oder \odot , um die Option auszuwählen, und dann **ENTER**.) Der Informationsbildschirm wird angezeigt.



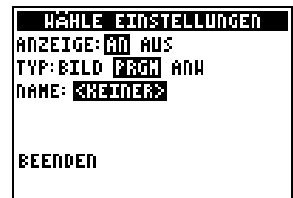
3. Drücken Sie **ENTER**, um fortzufahren. Der Bildschirm WÄHLE EINSTELLUNGEN wird angezeigt.



Auswählen der Einstellungen

Markieren Sie mit \odot , \odot , \odot oder \odot die entsprechende Einstellung, und drücken Sie dann zur Auswahl **ENTER**.

1. Wählen Sie **AN** für die Einstellung der Anzeige.
2. Wählen Sie **PRGM** für die Typeinstellung.



3. Drücken Sie **ENTER** unter **NAME**, um das Menü **WÄHLE PROGRAMM** anzuzeigen.

```
WÄHLE PROGRAMM
1: CMBDERIV
2: CMBINTGL
3: MYASMXXX(CASD)
4: NEWWORDS
5: OPTIONS
6: RESEDEF
7: U(CASD)
```

4. Wählen Sie den Namen des Programms aus, das Sie starten wollen. Der Bildschirm **WÄHLE EINSTELLUNGEN** wird angezeigt.

```
WÄHLE EINSTELLUNGEN
ANZEIGE: AN AUS
TYP: BILD PRGM ANW
NAME: RESEDEF

BEENDEN/AUSFÜHREN
BEENDEN
```

5. Wählen Sie **BEENDEN/ÄUSFÜHREN**, um das Programm vorher anzuzeigen, oder **BEENDEN**, um das Setup der Anwendung abzuschließen.

Ausführen der benutzerspezifischen Anpassung

1. Drücken Sie **[2nd] [OFF]**, um den Taschenrechner auszuschalten.
2. Drücken Sie **[ON]**, um den Taschenrechner einzuschalten und die Anwendung zu starten. Das Programm wird vollständig ausgeführt. Anschließend wird der Programmname und der Hinweis **Fertig** angezeigt. Die Kontrolle des Taschenrechners wird dann wieder an den Benutzer übergeben.



Benutzerdefinierter Rechnerstart mit einer Anwendung

Wenn Sie eine Anwendung oft nutzen, können Sie Ihren Taschenrechner so einrichten, daß er diese Anwendung beim Einschalten automatisch startet. Sie können jede Anwendung starten, die im RAM des Taschenrechners gespeichert ist. Beim Rechnerstart wird die Anwendung gestartet, die Sie im Setup ausgewählt haben, und der Hauptbildschirm der betreffenden Anwendung angezeigt.

Auswählen der Start-Up Customization

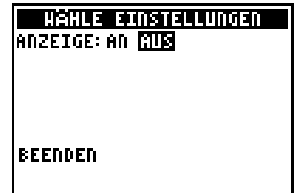
1. Drücken Sie **[APPS]**. Das Menü APPLIKATIONEN wird angezeigt.



2. Wählen Sie aus dem Menü die Option **Start-up**. (Drücken Sie die entsprechende Ziffer für die Menüoption oder **⏏**, um die Option auszuwählen, und dann **[ENTER]**.) Der Informationsbildschirm wird angezeigt.



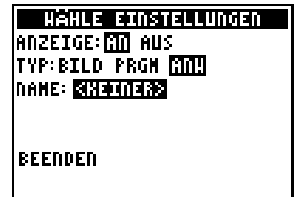
3. Drücken Sie **[ENTER]**, um fortzusetzen.
Der Bildschirm WÄHLE EINSTELLUNGEN wird angezeigt.



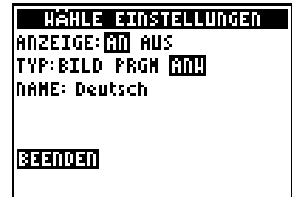
Auswählen der Einstellungen

Markieren Sie mit **↓**, **↑**, **←** oder **→** die entsprechende Einstellung, und drücken Sie dann zur Auswahl **[ENTER]**.

1. Wählen Sie **AN** für die Einstellung des Displays.
2. Wählen Sie **ANW** für die Typeinstellung.
3. Drücken Sie bei **NAME** auf **[ENTER]**, um das Menü WÄHLE ANWENDUNG anzuzeigen.



4. Wählen Sie die den Namen des Programms, das Sie starten wollen. Der Bildschirm WÄHLE EINSTELLUNGEN wird angezeigt.



5. Wählen Sie **BEENDEN**, um das Setup der Anwendung abzuschließen.

Ausführen der Start-Up Customization

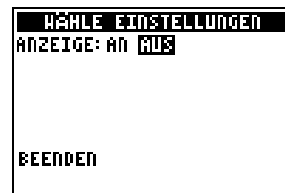
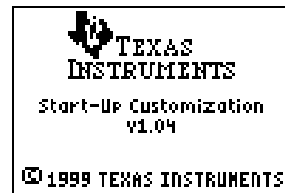
1. Drücken Sie **[2nd] [OFF]**, um den Taschenrechner auszuschalten.
2. Drücken Sie **[ON]**, um den Taschenrechner einzuschalten und die Start-Up Customization auszuführen. Die ausgewählte Anwendung wird gestartet und der Hauptbildschirm der betreffenden Anwendung angezeigt.



Abschalten der Start-Up Customization

Wird die Start-Up Customization abgeschaltet, bleiben Ihre Einstellungen dennoch erhalten. Wenn Sie das nächste Mal die Anwendung einschalten, werden die vorherigen Einstellungen angezeigt. Diese Einstellungen können natürlich geändert werden.

1. Drücken Sie **[APPS]**. Das Menü APPLICATIONS wird angezeigt.
2. Wählen Sie aus dem Menü die Option **Start-up**. (Drücken Sie die entsprechende Ziffer für die Menüoption oder \odot , um die Option auszuwählen, und drücken Sie dann zur Auswahl **[ENTER]**.) Der Informationsbildschirm wird angezeigt.
3. Drücken Sie **[ENTER]**, um fortzusetzen. Der Bildschirm WÄHLE EINSTELLUNGEN wird angezeigt.
4. Wählen Sie **AUS** für die Einstellung der Anzeige.



5. Wählen Sie **BEENDEN**. Wenn Sie das nächste Mal den Taschenrechner einschalten, wird die Startanpassungsanwendung nicht ausgeführt.

Löschen der Startanpassungsanwendung vom TI-83 Plus

Hinweis

Wenn Sie **All RAM** oder **ArcVars** zurücksetzen, wird die Anwendung nicht geändert. Wenn Sie **ANW** oder **All Memory** zurücksetzen, wird die Anwendung gelöscht.

So löschen Sie die Anwendung vom Taschenrechner:

1. Drücken Sie **[2nd] [MEM]**, um das Menü **SPEICHER** anzuzeigen.
2. Wählen Sie **2:Mem Mgmt/Del...**
3. Wählen Sie mit **⏴** oder **⏵** **Apps....** aus.
4. Wählen Sie mit **⏴** oder **⏵** die Anwendung aus, die Sie löschen wollen.
5. Drücken Sie **[DEL]**.
6. Wählen Sie **2:Yes**.

Fehler beim Herunterladen

Low Battery Condition (Batterie erschöpft)

Starten Sie keinen Flash-Download, wenn diese Meldung (Batterie erschöpft) auf dem Startbildschirm des Taschenrechners angezeigt wird. Wenn Sie diese Fehlermeldung während einer Installation erhalten, wechseln Sie zuerst die Batterien, und versuchen es dann erneut.

Check Amount of Flash Application Free Space (Prüfen Sie den freien Speicherplatz für die Flash-Anwendung)

1. Drücken Sie **[2nd] [MEM]**.
2. Wählen Sie **2:Mem Mgmt/Del...**

Jede Anwendung erfordert mindestens 16.535 Bytes ARC FREE.

Archive Full (Archiv Voll)

Dieser Fehler wird angezeigt, wenn der TI-83 Plus nicht genügend Speicher für die Anwendung findet. Sie müssen dann, um Platz für eine andere Anwendung zu schaffen, eine Anwendung und/oder archivierte Variablen aus dem TI-83 Plus löschen. Bevor Sie eine Anwendung von dem TI-83 Plus löschen, können Sie über das Menü **Link > Receive Flash Software ...** in TI-GGRAPH LINK™ für den TI-83 Plus eine Sicherungskopie erstellen. Diese können Sie später über das Menü **Link > Send Flash Software** in TI-GGRAPH LINK wieder in den TI-83 Plus laden.

Communication Error (Datenübertragungsfehler)

Dieser Fehler verweist darauf, daß der Flash-Installer nicht in der Lage ist, Daten mit dem TI-83 Plus auszutauschen. Meist besteht ein Problem mit dem Anschlußkabel von TI-GGRAPH LINK und dem Anschluß an den TI-83 Plus und/oder den Computer. Prüfen Sie, ob das Anschlußkabel fest am Taschenrechner und Computer angeschlossen ist.

Läßt sich damit das Problem nicht beheben, versuchen Sie es mit einem anderen Anschlußkabel für TI-GGRAPH LINK und starten den Computer neu. Wenn dieser Fehler auch dann noch angezeigt wird, verständigen Sie [TI-Cares™](#).

Validation Error (Datenprüfung fehlgeschlagen)

Dieser Taschenrechner besitzt kein Zertifikat zum Start dieser Anwendung, oder elektrische Störungen haben eine Verbindung verhindert.

Checksum Error (Prüfsummenfehler)

Beenden Sie das Installationsprogramm, und versuchen Sie es erneut. Bleibt das Problem weiterhin bestehen, verständigen Sie den Kundendienst [TI-Cares](#).

Other Errors (Andere Fehler)

Weitere Informationen über spezifische Fehler finden Sie auf den Seiten B-6 bis B-10 des Handbuchs TI-83 Plus (education.ti.com/guides). Sie können auch den Kundendienst [TI-CARES](#) verständigen.

Anwendungsfehler

AppVars

Diese Anwendung speichert die Benutzereinstellungen und andere wichtige Informationen in AppVars (einen integrierten Datentyp des Taschenrechners) mit den Bezeichnungen **STARTUPD** und **OFFSCRPT**. Diese beiden AppVars müssen immer auf dem Taschenrechner vorhanden sein, damit die Anwendung korrekt arbeitet.

Wenn **STARTUPD** archiviert ist, versucht die Anwendung, diese Variable zu dearchivieren. Ist nicht ausreichend RAM vorhanden, um sie zu dearchivieren, zeigt die Anwendung eine Fehlermeldung und startet nicht. Löschen oder archivieren Sie im RAM gespeicherte Daten, um dieses Problem zu beheben, und starten Sie die Anwendung erneut.

ACHTUNG!

OFFSCRPT nicht archivieren. Beim Archivieren von **OFFSCRPT** kann der Taschenrechner blockiert oder der gesamte Inhalt des RAM gelöscht werden.

Fehlerbehebung

Angezeigte

Fehlermeldung . . .

Erforderliche Aktion

PROGRAMM: (name)
IST ARCHIVIERT

Das ausgewählte Programm ist archiviert. Um das Problem zu beheben, dearchivieren Sie das Programm manuell:

1. Drücken Sie **[2nd] [MEM]**.
 2. Wählen Sie **2:Mem Mgmt/Del...**
 3. Wählen Sie mit **⏪** oder **⏩** **Prgm** aus.
 4. Markieren Sie mit **⏪** oder **⏩** das Programm, das dearchiviert werden soll. Ein archiviertes Programm ist durch einen Stern (*) neben dem Namen gekennzeichnet.
 5. Drücken Sie **[ENTER]**.
 6. Drücken Sie **[2nd] [QUIT]**.
-

| Angezeigte Fehlermeldung . . . | Erforderliche Aktion |
|----------------------------------|---|
| FALSCHER APPVAR'STARTUPD' | <p>Die Daten in dieser AppVar wurden beschädigt oder durch ein anderes Programm erstellt. Löschen Sie DIE AppVar manuell, um das Problem zu beseitigen:</p> <ol style="list-style-type: none"> 1. Drücken Sie [2nd] [MEM]. 2. Wählen Sie 2:Mem Mgmt/Del... 3. Wählen Sie mit ⤵ oder ⤴ AppVars aus. 4. Markieren Sie mit ⤵ oder ⤴ die Variable AppVar, die Sie löschen wollen. 5. Drücken Sie [DEL]. 6. Wählen Sie 2:Yes. |
| PICTURE: (name) EXISTIERT NICHT | Das ausgewählte Bild existiert nicht. Wählen Sie ein anderes Bild. |
| PROGRAMM: (name) EXISTIERT NICHT | Das ausgewählte Programm existiert nicht. Wählen Sie ein anderes Programm. |
| KEINE BILDER IM SPEICHER | Im Taschenrechner sind keine Bilder gespeichert. Erstellen Sie Bilder, und speichern Sie diese auf dem Taschenrechner. Die Bilder können im RAM gespeichert oder archiviert werden. |
| KEINE PROGRAMME IM RAM-SPEICHER | Im RAM des Taschenrechners sind keine Programme gespeichert. Speichern Sie entweder archivierte Programme im RAM, oder erstellen Sie Programme, und speichern Sie diese im RAM. |

Verschiedenes

Wenn Sie einen neuen oder aktualisierten Code für Ihren TI-83 Plus erhalten, müssen Sie möglicherweise den Basiscode der aktuellen Version und/oder die Seriennummer Ihres Taschenrechners eingeben. Die Nummer Ihres Basiscodes und die Versionsnummer der Anwendung brauchen Sie auch bei Problemen mit Ihrem TI-83 Plus, wenn Sie technischen Support benötigen. Mit diesen Versionsnummern lassen sich Probleme leichter diagnostizieren.

Prüfen der Version des Basiscodes und der Seriennummer

1. Drücken Sie **2nd** [MEM].
2. Wählen Sie **1:ABOUT**.

Die Versionsnummer hat das Format x.yy. Die Seriennummer wird in der Zeile unter der Produktkennung angezeigt.

Prüfen der Version der Flash-Anwendung

1. Drücken Sie **APPS**.
2. Wählen Sie **Start-up**.

Die Versionsnummer der Anwendung wird auf dem Startbildschirm angezeigt.

Texas Instruments (TI) Kundendienst und Auskunft

Allgemeine Auskünfte

Email: ti-cares@ti.com

Telefon: 1-800-TI-CARES (1-800-842-2737)
Nur für die USA, Kanada, Mexiko, Puerto Rico und die Jungferninseln

Internet: education.ti.com

Technische Auskünfte

Telefon: 1-972-917-8324

Produktkundendienst (Geräte)

Kunden in den USA, Kanada, Mexiko, Puerto Rico und auf den Jungferninseln: Wenden Sie sich vor der Rückgabe eines Produkts immer erst an den Kundendienst von TI.

Alle anderen Kunden: Beachten Sie das Informationsblatt, das Ihrem Produkt beilieg, oder wenden Sie sich an Ihren Ti-Händler bzw. einen Großhändler in Ihrer Nähe.

Texas Instruments Lizenzvertrag

DURCH DIE INSTALLATION DIESER SOFTWARE ERKLÄREN SIE SICH MIT FOLGENDEN VERTRAGSBEDINGUNGEN EINVERSTANDEN:

1. **LIZENZ:** Texas Instruments Incorporated ("TI") gewährt Ihnen eine Lizenz zum Einsatz und zum Kopieren der Software ("Gegenstand der Lizenz"), die sich auf dieser Diskette/CD/Web site befindet. Sie und jeder weitere Benutzer dürfen den Gegenstand der Lizenz nur auf Rechnern von Texas Instruments einsetzen.
2. **BESCHRÄNKUNGEN:** Sie dürfen den Gegenstand der Lizenz nicht disassemblieren oder decompilieren. Sie dürfen Kopien, die Sie anfertigen, nicht verkaufen, vermieten oder zum Mietkauf überlassen.
3. **COPYRIGHT:** Der Gegenstand der Lizenz und das gesamte mitgelieferte Dokumentationsmaterial sind urheberrechtlich geschützt. Löschen Sie beim Herstellen von Kopien den Urhebervermerk, das Warenzeichen oder Schutzvermerke nicht aus den Kopien.
4. **GEWÄHRLEISTUNG:** TI gewährleistet nicht, daß der Gegenstand der Lizenz oder das Dokumentationsmaterial fehlerfrei oder für den von Ihnen vorgesehenen Zweck einsetzbar sind. Der Gegenstand der Lizenz wird Ihnen und allen weiteren Nutzern "wie vorliegend" überlassen.
5. **HAFTUNGSBESCHRÄNKUNG:** TI übernimmt weder direkt noch indirekt eine Haftung oder Gewährleistung beliebiger Art für den Gegenstand der Lizenz, einschließlich für dessen Eignung als Wirtschaftsgut, die Anwendbarkeit und die Eignung zu einem bestimmten Zweck.

TI ODER SEINE ZULIEFERER HAFTEN WEDER FÜR INDIREKTE, ZUFÄLLIGE ODER FOLGESCHÄDEN NOCH FÜR GEWINNAUSFALL, BETRIEBSUNTERBRECHUNGEN, ODER DATENVERLUST, UNGEACHTET DESSEN, OB SCHÄDEN ALS ERLITTENES UNRECHT, VERTRAGSBRUCH ODER ALS SCHADENSERSATZ GELTEND GEMACHT WERDEN.

IN BESTIMMTEN STAATEN UND LÄNDER KANN HAFTUNG NICHT AUSGESCHLOSSEN UND EINE HAFTUNGSBEGRENZUNG FÜR ZUFÄLLIGE ODER FOLGESCHÄDEN NICHT FESTGESCHRIEBEN WERDEN. DIE GENANNTEN HAFTUNGSBESCHRÄNKUNGEN TREFFEN ALSO MÖGLICHERWEISE FÜR SIE NICHT ZU.

WENN SIE MIT DER BINDUNG AN DIESE VERTRAGSBEDINGUNGEN EINVERSTANDEN SIND, KLICKEN SIE AUF "I ACCEPT". WENN SIE NICHT DAMIT EINVERSTANDEN SIND, KLICKEN SIE AUF " DECLINE", UM DIE INSTALLATION ABZUBRECHEN.

Seitenindex

Dieses PDF-Dokument enthält elektronische Lesezeichen zur einfachen Navigation auf dem Bildschirm. Wenn Sie dieses Dokument drucken wollen, können Sie mit Hilfe der unten stehenden Seitennummern bestimmte Themen auffinden.

| | |
|--|----|
| Wichtige Information | 2 |
| Wo Sie Installationsanweisungen finden..... | 3 |
| Überblick..... | 4 |
| Benutzerdefinierter Rechnerstart mit einem Bild | 5 |
| Benutzerdefinierter Rechnerstart mit einem Programm | 9 |
| Benutzerdefinierter Rechnerstart mit einer Anwendung | 13 |
| Abschalten der Start-Up Customization | 16 |
| Löschen der Startanpassungsanwendung vom TI-83 Plus | 18 |
| Fehler beim Herunterladen | 19 |
| Anwendungsfehler | 22 |
| Fehlermeldungen..... | 23 |
| Verschiedenes | 25 |
| Texas Instruments (TI) Kundendienst und Auskunft | 26 |
| Texas Instruments Lizenzvertrag | 27 |