



Deutsch

TI-GRAPH LINK™ 2

FÜR DEN MACINTOSH®

KURZANLEITUNG

Hinweis: Diese Anleitung gilt für den Grafik-Taschenrechner von Texas Instruments und das auf Seite 3 beschriebene Zubehör. Die Grafikbildschirme in dieser Anleitung stammen von den Geräten TI-86 und TI-89. Bildschirme von anderen Produkten können davon abweichen.

Apple®, Macintosh®, Macintosh Drag & Drop® sind eingetragene Warenzeichen und TeachText™ und SimpleText™ sind Warenzeichen von Apple Computer, Inc.

PostScript® ist ein eingetragenes Warenzeichen von Adobe Systems, Inc.

© 1999, 2000 by Texas Instruments Incorporated. Alle Rechte vorbehalten.

Inhaltsverzeichnis

Inhalt	
Erste Schritte mit TI-GRAPH LINK 2 für Macintosh	3
Welche Taschenrechner sind kompatibel?	3
Unterstützung des Zubehörs	3
Unterstützung für USB-Kabel	3
System-Anforderungen, Unterstützung des grauen Kabels.....	3
System-Anforderungen, Unterstützung für USB-Kabel ..	4
Internetseiten für Apple-Computer für weitere Informationen	4
Anschluß des TI-GRAPH LINK Kabels	5
TI-GRAPH LINK-Software installieren	5
TI-GRAPH LINK starten und beenden	5
Verbindung mit dem Taschenrechner öffnen	6
Neues Programm beginnen.....	7
Neue Programmdatei anlegen.....	7
Stichwort aus der Funktions-liste auswählen.....	8
LCD-Anzeigen des Taschenrechners laden, drucken und speichern.....	9
Gruppenfenster verwenden	11
Objekte vom Taschenrechner zum Macintosh kopieren.....	12
Objekte vom Macintosh an den Taschenrechner senden .	14
Taschenrechner-Objekte öffnen, bearbeiten und drucken	15
Objekt direkt im Taschenrechner bearbeiten.....	16
Mit Lab-Reports arbeiten.....	17
Lab-Report vom Taschenrechner auf den Macintosh übertragen	17
Lab-Report anzeigen	18
Lab-Report bearbeiten	19
Lab-Report drucken	19
Voreinstellungen festlegen.....	20
Standardtaschenrechner und Standard-COM- Anschluß auswählen	20
Automatischer Anschluß beim Start.....	20
Ausdruck von Kopfzeilen einstellen.....	21
Standortierkriterien einstellen	21
Auflösung eines erfaßten Bildschirms einstellen	21
Mit Backups arbeiten.....	22
Daten des Taschen-rechners sichern.....	22
Backup-Daten rücksichern.....	22
Hinweise zu TI Produktservice und Garantieleistungen	23
Informationen über Produkte und Dienstleistungen von TI	23
Service- und Garantiehinweise	23

Erste Schritte mit TI-GRAPH LINK 2 für Macintosh

Welche Taschenrechner sind kompatibel?

TI-GRAPH LINK 2 für Macintosh ist kompatibel mit allen Grafik-Taschenrechnern von TI, die einen Eingangs-/Ausgangsanschluß besitzen. Nur die Geräte TI-82 und TI-85 sind nicht kompatibel.

Wenn Texas Instruments neue Grafik-Taschenrechner mit I/O Schnittstellen anbietet, wird die Software TI-GRAPH LINK so aktualisiert, daß auch diese Taschenrechner unterstützt werden.

Wenn Sie wissen wollen, welche Taschenrechner mit der Version der TI-GRAPH LINK-Software kompatibel sind, öffnen Sie das Menü **Verbindung**. Wenn der Taschenrechner nicht in dem Menü aufgeführt ist, sehen Sie auf der Website von Texas Instruments nach:

<http://www.ti.com/calc/docs/link.htm>

Eventuell finden Sie dort aktualisierte TI-GRAPH LINK-Software.

Unterstützung des Zubehörs

Sie können den TI-GRAPH LINK 2 auch für eine Verbindung mit dem optional erhältlichen Zubehör CBR™ CBL 2™ und TI-Presenter™ benutzen.

Sie können allerdings keine Verbindung zu dem Zubehör CBL™ (Computer-Based Laboratory) aufbauen.

Unterstützung für USB-Kabel

Sie können mit dem TI-GRAPH LINK 2 über ein USB-Kabel (Universal Serial Bus) eine Verbindung zwischen dem Grafikrechner und dem Macintosh herstellen, wenn dieser über einen USB-Port verfügt. Eine USB-Verbindung erlaubt eine schnellere und leistungsfähigere Kommunikation zwischen beiden Rechnern als das graue Kabel, das zum Anschluß an einen Modem- oder Druckerport benutzt wird.

System-Anforderungen, Unterstützung des grauen Kabels

Für den Anschluß mit dem grauen TI-GRAPH LINK-Kabel an einen Macintosh zum Betrieb des TI-GRAPH LINK 2 muss der Mac-PC mit folgender Hard- und Software ausgestattet sein:

- Alle 68 K oder PowerPC-basierten Macintosh mit Mac OS 7.1 oder höher (Ausnahmen: Macintosh-Modelle 128 K, 512 K, 512 Ke, XL, Puls, SE, SE FDHD und Classic).
- 4 MB verfügbarer RAM.
- Ein Modem- oder Drucker- bzw. ein kombinierter Modem/Drucker-Port oder ein anderer serieller Anschlußport.

Hinweis: Unter Mac-OS 7.5 oder früher können Sie keine Objekte in oder aus dem Finder oder anderen Anwendungen heraus/hinein ziehen. Sie können diese Funktion allerdings mit den Optionen **Hinzufügen** und **Auswahl speichern** im Menü **Datei** durchführen.

System- Anforderungen, Unterstützung für USB-Kabel

Zum Betrieb von Macintosh-Rechnern mit dem TI-GRAPH LINK 2 über das USB-TI-GRAPH LINK-Kabel muss der Mac-PC über folgende Hard- Software verfügen:

- Alle PowerPC-basierten Macintosh mit USB-Support unter Mac OS 8.1 oder höher, bzw. Apple USB 1.1 oder höher.
- Apple SerialShimLib Erweiterung, die vor der Installation des TI-GRAPH LINK USB-Treibers bereits installiert sein muss.

Hinweis: SerialShimLib ist Teil des Betriebssystems Mac OS 8.6 Update und wird **ausschließlich** auf Rechnern installiert, die über einen USB-Port verfügen (z.B. iBook, iMac, Blue & White G3 sowie G4-Modelle). Es kann dem Erweiterungs-Ordner unter Mac OS 8.1 hinzugefügt werden, wenn entweder ein vorhandener USB-Port (Original iMacs) oder eine nachträglich eingebaute Karte eines anderen Herstellers mit Apple's USB-Kartenunterstützung verwendet wird. Beachten Sie bitte, dass sich die Unterstützung von Mac OS 8.1 nur auf die Original iMacs beschränkt.

Internetseiten für Apple- Computer für weitere Informationen

Hinweis: Folgende Internetadressen boten zum Zeitpunkt der Drucklegung im Juli 2000 Hilfen und kostenfreie Downloads an:

- Apple USB-Adapter Kartenunterstützung 1.4.1 (für OS 8.6 oder höher):

<http://asu.info.apple.com/swupdates.nsf/artnum/n11543>

- Apple USB-Adapter Kartenunterstützung 1.2 (für OS 8.5.1).

<http://asu.info.apple.com/swupdates.nsf/artnum/n11487>

- Apple USB DDK 1.2 (enthält "SerialShimLib" mit Beispielen, USBModem) 1,5 MB Download.

ftp://ftp.apple.com/developer/Development_Kits/Mac_OS_USB/Mac_OS_USB_DDK_v1.2.sea.hqx

- Apple USB DDK 1.4.1 (neuestes USB-Release, enthält auch "SerialShimLib") 3,8 MB Download.

ftp://ftp.apple.com/developer/Development_Kits/Mac_OS_USB/Mac_OS_USB_DDK_v1.4.1.sea.hqx

Anschluß des TI-GRAPH LINK Kabels

Die TI-GRAPH LINK-Hardware wird über den USB-, den Modem- oder den Druckerport an den Macintosh angeschlossen. Auf der anderen Seite wird das Kabel an den I/O-Port des Grafikrechners angeschlossen.

1. Schließen Sie das TI-GRAPH LINK-Kabel an den Macintosh an.
 - Handelt es sich um ein USB-Kabel, schließen Sie ein Ende an den USB-Port des Macintosh an.
 - Handelt es sich um das graue Kabel, schließen Sie das 8/25-Pin-Adapterkabel an den Modem- oder Druckerausgang des Macintosh auf der Rückseite des Geräts an. Schließen Sie das graue Kabel am 25-Pin-Ausgang des Adapterkabels an.
2. Schließen Sie das andere Ende des TI-GRAPH LINK-Kabels an den Grafikrechner an.

Wichtig: Das Kabel für TI-GRAPH LINK muß angeschlossen und der Taschenrechner eingeschaltet sein, bevor Sie Bildschirme laden und Dateien senden und empfangen. Drücken Sie alle Steckverbinder fest ein.

TI-GRAPH LINK-Software installieren

Speichermedium

der Software:

Maßnahme:

3½-Zoll-Diskette

Sie können eine Kopie der Diskette anfertigen und mit der Kopie arbeiten.

1. Legen Sie die Diskette in den Macintosh ein.
2. Öffnen Sie die Diskette und doppelklicken Sie auf das Symbol **Installer**.

CD-ROM

Wenn der Macintosh auf Autostart eingestellt ist, startet das Installationsprogramm, sobald Sie die CD einlegen.
Sie können auch die CD und dann den Ordner für TI-GRAPH LINK öffnen. Wählen Sie den betreffenden Taschenrechner und die Sprache aus, und doppelklicken Sie dann auf das Symbol **Installer**.

Hinweis:

Wenn Sie TI-GRAPH LINK von der Website von TI herunterladen (Seite 3), richten Sie sich nach den Hinweisen zur Installation im Web.

Alle erforderlichen Dateien sind auf der Festplatte installiert, auch die benutzerspezifischen Fonts für die Anwendung.

TI-GRAPH LINK starten und beenden

Öffnen Sie auf dem Macintosh, den Ordner TI-GRAPH LINK und doppelklicken Sie auf das Symbol für die Anwendung. Die Menüleiste TI-GRAPH LINK wird angezeigt.

Um TI-GRAPH LINK zu schließen:

- Öffnen Sie das Menü **Ablage**, und klicken Sie auf **Beenden**.
– oder –
- Drücken Sie **⌘+Q** auf der Tastatur des Macintosh.

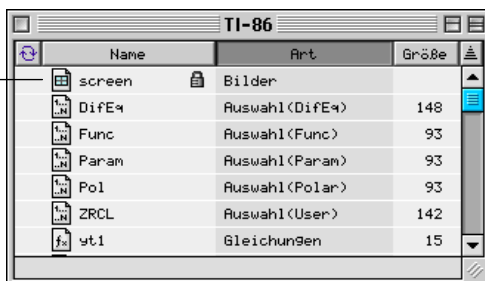
Verbindung mit dem Taschenrechner öffnen

Tip: Um einem Taschenrechner beim Start automatisch zu verbinden, verfahren Sie wie auf Seite 20.

Standardmäßig müssen Sie eine Verbindung zwischen dem Macintosh und dem Taschenrechner manuell öffnen.


1. Prüfen Sie, ob das Kabel TI-GRAPH LINK am Taschenrechner angeschlossen (Seite 5) und der Taschenrechner eingeschaltet ist, bevor Sie TI-GRAPH LINK starten.
2. Starten Sie TI-GRAPH LINK.
3. Öffnen Sie das Menü **Verbindung** und wählen Sie Ihr Rechnermodell aus (bzw. das Zubehör CBR™ CBL 2™ oder TI-Presenter™).
4. Wählen Sie den Anschluß aus, an dem TI-GRAPH LINK angeschlossen ist, und klicken Sie auf **Verbindung**.
 - Wenn Fehler auftreten, richten Sie sich nach den Anweisungen des betreffenden Bildschirms.
 - Wenn die Verbindung hergestellt ist, werden in einem Fenster des Taschenrechners die Objekte auf dem Taschenrechner angezeigt.

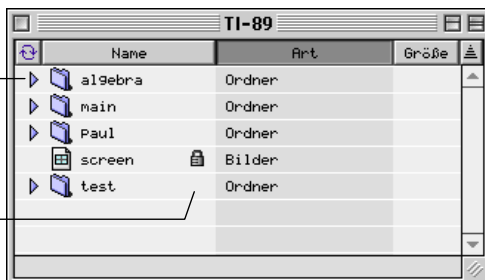
Mit dem Objekt **screen** laden (speichern) Sie einen Bildschirm des Taschenrechners.



Für Taschenrechner wie TI-89, die Ordner verwenden, zeigt das Fenster die Ordner an.

Wenn Ordner dargestellt werden, klicken Sie hier, um den Inhalt des Ordners anzuzeigen.

Bei Taschenrechnern, mit welchen Sie Variablen speichern können, wird neben der gespeicherten Variablen  angezeigt.



Klicken Sie auf **Name**, **Art**, oder **Größe**, um die Sortierung der Objekte zu ändern.

Neues Programm beginnen

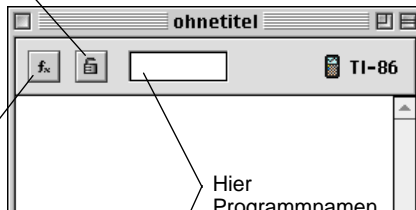
Neue Programmdatei anlegen

1. Öffnen Sie das Menü **Ablage**, und klicken Sie auf **Neu**. Ein Dialogfeld Neu Fenster wird angezeigt.
2. Klicken Sie gegebenenfalls auf das Dreieck links neben dem Taschenrechnermodell, um eine Objektliste anzuzeigen (Programme, Gruppen, usw.).
3. Wählen Sie **Programme** aus und klicken Sie auf **OK**. Es wird ein neues Fenster Bearbeiten angezeigt.
4. Geben Sie in dem Feld am oberen Rand des Fensters den Programmnamen ein, mit dem das Programm im Taschenrechner angezeigt werden soll.

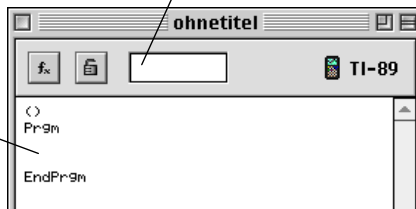
- Wenn Sie den Namen leer lassen, wird ein Standardname verwendet.
- Wenn Sie einen Namen verwenden, der auf dem Taschenrechner ungültig ist, tritt beim Abspeichern des Programms ein Fehler auf. Zum Beispiel können Sie kein Programm mit dem Namen **cos** abspeichern.

Hier klicken, um ein Programm zu schützen, so daß es auf dem Macintosh, aber **nicht** auf einem Taschenrechner bearbeitet werden kann; um den Schutz aufzuheben, nochmals hier klicken.

Hier klicken, um ein Programm-Stichwort aus einem Menü auszuwählen, (vgl. Seite 8).



– oder –



Bei Taschenrechnern wie dem TI-89 wird automatisch eine Programmvorlage eingefügt.

5. Geben Sie im Fenster Programm bearbeiten das Programm ein.

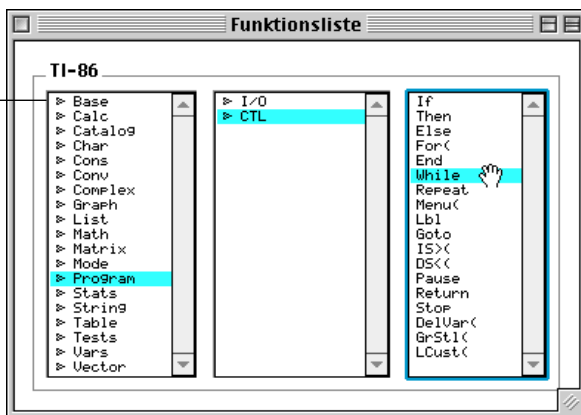
Detaillierte Informationen zum Anlegen und Bearbeiten von Programmen finden Sie in der Anleitung für dem Taschenrechner.

Stichwort aus der Funktionsliste auswählen

Um eine Programm-Stickwort aus einem Menü auszuwählen:

1. Klicken Sie im Fenster Bearbeiten auf die Schaltfläche [fx], um die Funktionsliste anzuzeigen.
2. Klicken Sie auf eine Kategorie auf der linken Seite. Die Objekte für die Auswahl sind in der Mitte aufgeführt. Klicken Sie gegebenenfalls auf ein Objekt in der Mitte, um die damit verbundenen Objekte auf der rechten Seite anzuzeigen.

Wenn Sie auf ein Objekt mit einem Dreieck klicken, werden die verbundenen Objekte in dem rechten Fenster daneben angezeigt.



3. Klicken Sie auf das gewünschte Objekt und ziehen Sie es in das Fenster Bearbeiten.

Taschenrechner- Anzeige laden

Um einen Bildschirm zu laden (zu speichern), gehen Sie wie folgt vor:

1. Öffnen Sie eine Taschenrechner Verbindung (Seite 6).
2. Zeigen Sie auf dem Taschenrechner den Bildschirm an, den Sie speichern wollen.
3. Wählen Sie auf dem Macintosh das Taschenrechnerfenster:
 - Öffnen Sie das Menü **Fenster**, und klicken Sie auf **Bildschirm holen** (oder drücken Sie **⌘+L**).
– oder –
 - doppelklicken Sie in dem Taschenrechner-Fenster auf das Objekt **screen**.

Hinweis: Nach dem Laden eines Bildschirms ändert sich das Menü **Bildschirm holen** für das Objekt in **Aktualisieren**.

Der Bildschirm wird in einem Fenster zur Bildbetrachtung angezeigt. Um einen neuen Bildschirm zu laden, öffnen Sie das Menü **Fenster** und klicken auf **Aktualisieren** (**⌘+L**) oder auf das Kreissymbol in dem Fenster zur Bildbetrachtung.

Gespeicherten Bildschirm drucken

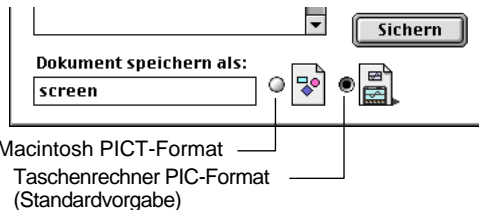
Um einen gespeicherten Taschenrechner-Bildschirm auf einem an dem Macintosh angeschlossenen Drucker auszudrucken:

1. Laden Sie einen Taschenrechner-Bildschirm wie oben beschrieben.
2. Öffnen Sie das Menü **Ablage**, und klicken Sie dann auf **Drucken**, um das Dialogfeld Drucken zu öffnen.
3. Klicken Sie auf **Drucken**.

Bildschirm als Ablage speichern

Um einen Taschenrechner-Bildschirm auf dem Macintosh zu Sichern:

1. Laden Sie einen Taschenrechner-Bildschirm wie oben beschrieben.
2. Öffnen Sie das Menü **Ablage**, und klicken Sie dann auf **Sichern Unter**.
3. Klicken Sie auf die betreffende Radioschaltfläche und wählen Sie das Dateiformat aus, in dem der Bildschirm gespeichert wird.



4. Geben Sie einen Dateinamen statt des Standardnamens ein.
5. Wählen Sie den Ordner aus, in dem die Ablage gespeichert werden soll, und klicken Sie dann auf **Sichern**.

Tip: Ziehen Sie das Objekt **screen** aus dem Taschenrechner-Fenster auf den Schreibtisch, um eine Ablage mit einem Standardnamen anzulegen.

Gespeicherten Bildschirm kopieren

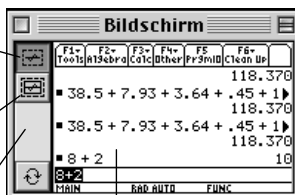
Gespeicherten Bildschirm kopieren und einfügen:

1. Laden Sie einen Taschenrechner-Bildschirm wie auf Seite 9 beschrieben.
2. Wählen Sie den Bildteil aus, den Sie kopieren wollen.

Um das ganze Bild ohne Rand auszuwählen, doppelklicken Sie hier.

Um das ganze Bild mit Rand auszuwählen, doppelklicken Sie hier.

Um eine Auswahl zurückzunehmen, klicken Sie hier.



Um einen Teil auszuwählen, klicken Sie in das Fenster (Cursor wird zu einem Fadenkreuz) und ziehen einen Ausschnitt auf. Klicken Sie auf die Schaltflächen für den Rand, um einen Rand hinzuzufügen oder zu entfernen.

Sie können auch das Menü **Bearbeiten** öffnen und auf **Alles Auswählen** klicken (oder auf **⌘+A** drücken), um das ganze Bild auszuwählen. Klicken Sie auf die Schaltflächen für den Rand, um einen Rand hinzuzufügen oder zu entfernen.

3. Kopieren Sie die Auswahl in die Zwischenablage und fügen Sie sie in eine Anwendung ein, ziehen Sie sie in eine Anwendung, die Macintosh Ziehen Sie & Drop unterstützt, oder ziehen Sie sie auf den Schreibtisch.

Bildschirmgröße (Auflösung) für den Druck einstellen

Viele DTP- und Grafikanwendungen legen mit der Auflösung (Punkte pro Zoll, dpi) die Größe des Druckbildes für einen gespeicherten Bildschirm fest. Zur Definition der Auflösung verfahren Sie wie auf Seite 21.

Gruppenfenster verwenden

Gründe zur Verwendung von Gruppenfenstern

Wenn Sie ein Gruppenfenster auf dem Macintosh haben, können Sie mehrere Taschenrechner-Objekte an einem Ort speichern. Das Gruppenfenster wird als eine Ablage im Macintosh gespeichert, aber Sie können es öffnen und anzeigen oder die Objekte darin genauso bearbeiten wie in einem Ordner. Sie können je nach Bedarf ein oder mehrere Gruppenfenster anlegen.

Gruppenfenster anlegen

Von TI-GRAPH LINK:

1. Öffnen Sie das Menü **Ablage** und klicken Sie auf **Neu**.
2. In dem Fenster Neu, klicken Sie gegebenenfalls auf das Dreieck links neben dem Taschenrechnermodell, um eine Objektliste anzuzeigen (Programme, Gruppen, usw.).
3. Wählen Sie **Gruppen** aus der Liste aus, und klicken Sie auf **OK**. Es wird ein Gruppenfenster ohne Titel angezeigt.
4. Legen Sie die gewünschten Objekte im Gruppenfenster ab.
 - Ziehen Sie Objekte aus einem Taschenrechner-Fenster in das Gruppenfenster, oder aus einem Gruppenfenster in ein anderes. Sie können auch Objekte kopieren und einfügen.
 - Um ein Objekt aus der Gruppe zu entfernen, markieren Sie das Objekt und drücken dann die Taste **Löschen** oder Sie ziehen das Objekt zu dem Symbol Papierkorb. Um Objekte wieder aus der Papierkorb hervorzuholen, ziehen Sie diese wieder zurück in das Gruppenfenster.
5. Um das Gruppenfenster als Ablage im Macintosh zu sichern, öffnen Sie das Menü **Ablage** und klicken auf **Sichern** oder **Schließen** (oder Sie klicken auf das Kästchen, mit dem das Fenster geschlossen wird).

Hinweis: Sie können kein leeres Gruppenfenster speichern.

Tip: Klicken Sie auf **Name**, **Art**, oder **Größe**, um die Sortierung der Objekte zu ändern.

Hinweis: Um ein Objekt im Gruppenfenster zu öffnen, zu bearbeiten und zu drucken, verfahren Sie wie auf Seite 15.



Name	Art	Größe
x1	Gleichungen	20
x2	Gleichungen	20
textbox	Programme	13
CHAR10	Programme	131
list20	Zeichenketten	9

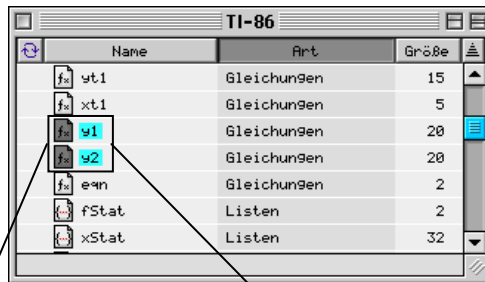
Objekte vom Taschenrechner zum Macintosh kopieren

Vorgehensweise

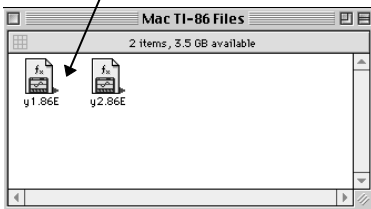
Tip: Um mehrere Objekte auszuwählen, drücken Sie $\%+$ und klicken auf voneinander getrennte Objekte oder $\text{Shift}+$ klicken auf nebeneinander stehenden Objekte.

1. Öffnen Sie eine Taschenrechner-Verbindung (Seite 6).
2. Wählen Sie im Taschenrechner-Fenster, ein oder mehrere Objekte aus.
 - Wenn der Taschenrechner Ordner benutzt (Seite 6), öffnen Sie die betreffenden Ordner.
 - Legen Sie mit den Schaltflächen **Name**, **Art** und **Größe** fest, in welcher Reihenfolge Objekte sortiert werden sollen.
3. Ziehen Sie die ausgewählten Objekte auf den Schreibtisch, in Ordner auf dem Schreibtisch, oder ein geöffnetes Gruppenfenster (Seite 11) bzw. eine zuvor gespeicherte Gruppenfensterdatei.

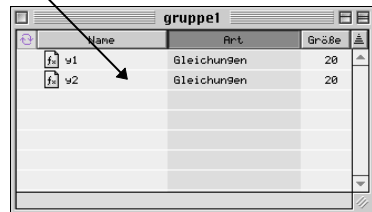
Wichtig: Klicken Sie auf **Abbrechen** im Dialogfeld des Macintosh, um die Übertragung zu stoppen. Drücken Sie **NICHT** Taste **ON** des Taschenrechners.



y1 und y2 ziehen und ablegen



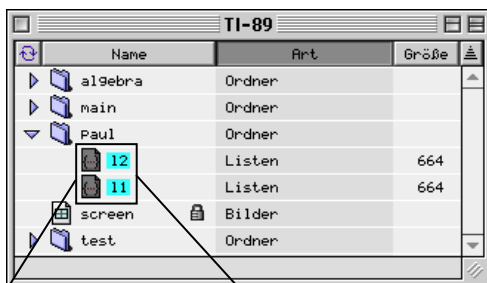
Bei Ablage auf dem Schreibtisch oder in einem Ordner im Macintosh werden y1 und y2 als separate Dateien kopiert; die Erweiterungen der Dateinamen geben dabei Taschenrechnermodell und Datentyp an.



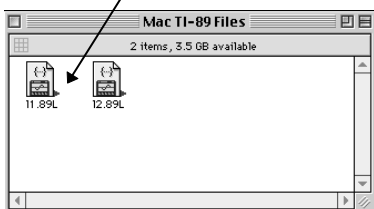
Bei Ablage in einem Gruppenfenster im Macintosh werden y1 und y2 in die Gruppe kopiert.

Bei Taschenrechnern, die mit Ordnern arbeiten, öffnen Sie den betreffenden Ordner, um Objekte darin auszuwählen.
Beispiel:

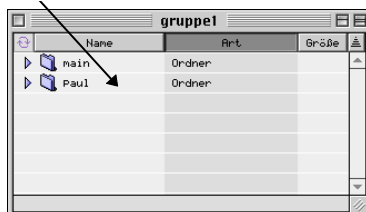
Tip: Um alle Objekte in einem Ordner zu kopieren, können Sie den Ordner selbst ziehen und ablegen.



I1 und I2 aus dem Ordner **paul** ziehen und ablegen



Bei Ablage auf dem Schreibtisch oder in einem Ordner im Macintosh werden I1 und I2 als separate Dateien mit den betreffenden Erweiterungen der Dateinamen kopiert



Bei Ablage in einem Gruppenfenster im Macintosh, wird der Ordner **paul** automatisch angelegt und I1 und I2 in diesen Ordner kopiert.

Drag & Drop unmöglich

Drag & Drop von Dateien wird von Macintosh-Betriebssystemen der Versionen vor Version 7.5 nicht unterstützt.

1. Sie können aber auch ein oder mehrere Objekte in dem Taschenrechner-Fenster auswählen:
2. Öffnen Sie das Menü **Ablage** und klicken Sie auf **Auswahl Sichern**.
3. Wählen Sie einen Standort aus dem Macintosh aus.
4. Klicken Sie auf **Sichern**.

Wenn mindestens zwei Objekte ausgewählt sind, werden sie in einer Gruppenfensterdatei im Macintosh abgelegt. Um den Inhalt einer Gruppenfensterdatei anzuzeigen, doppelklicken Sie darauf.

Objekte vom Macintosh an den Taschenrechner senden

Vorgehensweise

Um Objekte von einem Macintosh an einen Taschenrechner zu senden:

1. Öffnen Sie eine Taschenrechner-Verbindung (Seite 6).
2. Wählen Sie die Objekte aus, die gesendet werden sollen.
 - Um alle Objekte in einem Gruppenfenster zu senden, wählen Sie die Gruppenfensterdatei selbst aus oder öffnen Sie das Gruppenfenster und wählen Sie alle Objekte aus. Sie können auch Dateien aus mehreren Gruppenfenstern auswählen.
 - Um eine oder mehrere bestimmte Objekte auszuwählen, wählen Sie nur diese Objekte aus.
3. Ziehen Sie die ausgewählten Objekte und/oder Dateien in das Taschenrechner-Fenster.

***Hinweis:** Wenn Sie neue Objekte an einen Taschenrechner senden, der Ordner verwendet, befinden sich die Objekte im Hauptordner.*

***Wichtig:** Klicken Sie auf **Abbrechen** im Macintosh-Dialogfeld, um eine Übertragung zu stoppen. Drücken Sie **NICHT** die Taste **ON** des Taschenrechners.*

Weist ein Objekt auf dem Macintosh denselben Namen auf wie ein auf dem Taschenrechner befindliches Objekt, erscheint ein Dialogfeld mit folgenden Optionen:

- Mit **Alles ersetzen** können Sie sämtliche Dateien mit identischen Namen überschreiben.
- Mit **Überspringen** übergehen Sie die aktuelle Datei, die denselben Namen ausweist wie ein Objekt auf dem Taschenrechner, und übertragen die übrigen Dateien. Falls mehrere Dateienpaare mit gleichen Namen existieren, können Sie diese einzeln ansehen und übergehen.
- Wenn Sie die Übertragung abbrechen möchten, klicken Sie auf **Abbrechen**.
- Durch Klicken auf **OK** können Sie die im Dialogfeld angezeigte Datei überschreiben. Gibt es keine weiteren Dateienpaare mit gleichen Namen, werden alle Dateien automatisch übertragen. Falls mehrere Dateienpaare mit gleichen Namen existieren, können Sie diese einzeln ansehen und übergehen.

Drag & Drop unmöglich

Drag & Drop von Dateien wird durch die Macintosh-Betriebssysteme der Versionen vor Version 7.5 nicht unterstützt.

1. Sie können den Taschenrechner zum aktiven Fenster machen.
2. Öffnen Sie das Menü **Ablage**, und klicken Sie auf **Hinzufügen**.
3. Wählen Sie die Taschenrechner-Objekte aus, die Sie von dem Macintosh versenden wollen, und klicken Sie auf **Öffnen**.

Taschenrechner-Objekt öffnen und bearbeiten

Um ein Taschenrechner-Objekt zu öffnen, der im Macintosh gespeichert ist:

1. Öffnen Sie das Taschenrechner-Fenster oder den Ordner, der das Taschenrechner-Objekt enthält.
2. Doppelklicken Sie auf das Objekt, um das Fenster Bearbeiten zu öffnen.
3. Wenn das Objekt Text enthält (zum Beispiel ein Programme, eine Liste usw.), können Sie den Inhalt bearbeiten.

Wenn Sie die Datei bearbeiten, wird sie wieder an der alten Stelle gesichert, wenn Sie das Fenster Bearbeiten schließen. Sie werden aufgefordert, die Datei zu ersetzen (zu überschreiben), umzubenennen oder abzubrechen, ohne die Datei zu speichern.

Sie können die Datei auch speichern, indem Sie das Menü **Ablage** öffnen und **Sichern** oder **Sichern Unter** auswählen.

Taschenrechner Objekte drucken

Um den Inhalt eines Objekts zu drucken, angezeigt in an Fenster Bearbeiten, Öffnen Sie das **Ablage** Menü und klicken Sie auf **Drucken**. Klicken Sie in dem angezeigten Dialogfeld Drucken auf **Drucken**.

Objekt direkt im Taschenrechner bearbeiten

Vorgehensweise

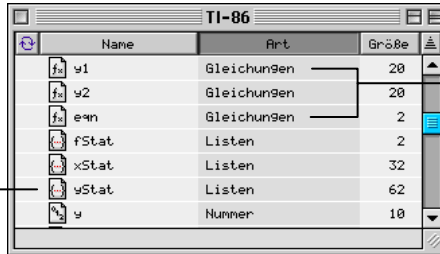
Sie können mit dem Macintosh ein Objekt direkt im Taschenrechner bearbeiten, ohne es auf den Macintosh zu kopieren.

Sie können Objekte wie Programme, Listen und Matrizes bearbeiten, aber nicht Objekte wie Gleichungen, GDBs und Fensterbereiche.

1. Öffnen Sie eine Taschenrechner-Verbindung (Seite 6).

Hinweis: Wenn der Taschenrechner mit Ordern arbeitet, verfahren Sie wie auf Seite 6.

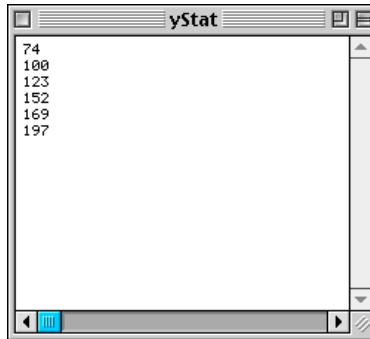
Tip: Um die Sortierung von Objekten zu ändern, klicken Sie auf **Name**, **Art**, oder **Größe**.



Name	Art	Größe
y1	Gleichungen	20
y2	Gleichungen	20
e4n	Gleichungen	2
fStat	Listen	2
xStat	Listen	32
yStat	Listen	62
y	Nunnen	10

Eine Gleichung können Sie nicht bearbeiten.

2. Doppelklicken Sie in dem Taschenrechner-Fenster auf den Objektnamen, um ein Fenster Bearbeiten zu öffnen. Beispiel:



yStat
74
100
123
152
169
197

3. Wenn Sie sind fertig sind, öffnen Sie das Menü **Ablage** und klicken auf **Sichern** oder **Schließen** (oder klicken Sie auf das Kästchen, mit dem das Fenster geschlossen wird), um das Objekt wieder auf dem Taschenrechner zu speichern.

Mit TI-GRAPH LINK können Sie Lab-Reports vom Taschenrechner auf den Macintosh übertragen und dort ansehen, bearbeiten und drucken. Bevor Sie wie unten beschrieben weiterarbeiten, überprüfen Sie, ob ein Lab-Report (eine **Textvariable**) mit sämtlichen **Druck** (sofern vorhanden) auf dem Taschenrechner gesichert ist.

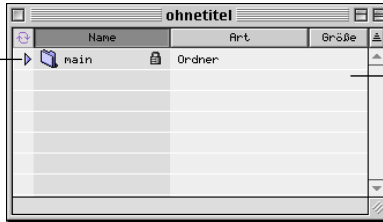
Hinweise zum Erzeugen eines Lab-Reports und zum Einsetzen von **Druck** finden Sie in der Dokumentation zum Taschenrechner.

Lab-Report vom Taschenrechner auf den Macintosh übertragen

Gehen Sie hierzu wie folgt vor:

1. Öffnen Sie eine Taschenrechner-Verbindung (Beschreibung siehe Seite 6).
2. Öffnen Sie bei aktivem Taschenrechnerfenster das Menü **Ablage**, und wählen Sie die Option **Neu**.
3. Wählen Sie den Taschenrechner aus (der Standardtaschenrechner ist automatisch ausgewählt), und Doppelklicken Sie auf die Option **Berichte**.

Hinweis: Wenn Sie den Inhalt eines Ordners einsehen möchten, klicken Sie auf das Dreieck links neben dem gewünschten Ordner.



Sie sehen ein neues Reportfenster, das ähnlich wie das Taschenrechnerfenster aussieht.

Hinweis: Durch Doppelklicken auf die **Textvariable** können Sie feststellen, welche **Druckobjekte** in Ihrem Report enthalten sind.

4. Das Rechner und das Reportfenster sind geöffnet; ziehen Sie den Report (d.h. die **Textvariable**) aus dem Taschenrechnerfenster in den **main** im Reportfenster.
5. Ziehen Sie die **Druck**, auf die im Report (der **Textvariablen**), verwiesen wird, aus dem Taschenrechnerfenster in den **main** des Reportfensters.

Wichtig: Wenn Sie mit mehreren Fenstern arbeiten, klicken Sie auf das zu aktivierende Fenster.



Lab-Reports sind Textvariablen.

6. Klicken Sie auf das Reportfenster; dieses Fenster wird aktiviert.
7. Öffnen Sie das Menü **Ablage**, und klicken Sie auf **Sichern** oder **Sichern Unter**; geben Sie danach den Ordner auf dem Macintosh an, in dem der übertragene Report abgelegt werden soll. Klicken Sie danach auf **Save**.

Lab-Report anzeigen

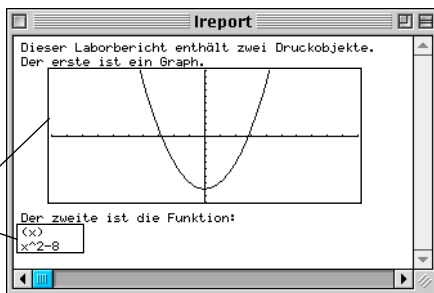
Hinweis: Der Report mit den Druckobjekten kann nur im Anzeigefenster angezeigt werden.

Zeigen Sie den Lab-Report wie folgt an:

1. Suchen Sie die Reportdatei, und aktivieren Sie diese.
 - Falls Sie im Reportfenster gearbeitet haben, übergehen Sie diesen Schritt.
 - Ist dies nicht der Fall, suchen Sie die Reportdatei in dem Ordner, in dem sie abgelegt wurde, und öffnen Sie sie.
2. Doppelklicken Sie auf das **Textobjekt** im Reportfenster. Ein Anzeige erscheint.

Tip: Blättern Sie den Lab-Report mit Hilfe der Rollboxen durch, wenn er nicht in die Bildschirmanzeige paßt.

Druckobjekte im Anzeige



Lab-Report bearbeiten

Tip: Wenn der Lab-Report nicht in die Bildschirmanzeige paßt, blättern Sie ihn mit Hilfe der Rollboxen durch.

Druckobjekte im Bearbeiten

Gehen Sie hierzu wie folgt vor:

1. Schließen Sie das Anzeigefenster. (Dieses Fenster enthält den Report mit sämtlichen darin enthaltenen **Druckobjekten**; das Reportfenster enthält ähnlich wie ein Verzeichnis die **Textvariable** und die **Druckobjekte**).
2. Ziehen Sie die **Textvariable** aus dem Reportfenster auf das Desktop, und doppelklicken Sie auf das hierdurch erzeugte Symbol. Ein Bearbeitenfenster wird geöffnet.



Hinweis: Die Textvariable kann nur im Editfenster oder auf dem Taschenrechner manipuliert werden

3. Nehmen Sie die gewünschten Änderungen vor.
4. Öffnen Sie das Menü **Ablage**, klicken Sie auf die Option **Sichern**, und schließen Sie das Bearbeitenfenster.
5. Ziehen Sie das Symbol wieder in das Reportfenster, und ersetzen Sie die ursprüngliche **Textvariable** durch die neue Variable.
6. Wenn Sie den geänderten Report einsehen möchten, doppelklicken Sie auf die **Textvariable** im Reportfenster.

Lab-Report drucken

Drucken Sie den Lab-Report auf dem Macintosh wie folgt:

1. Öffnen Sie für den auszudruckenden Report ein Anzeigefenster (siehe Beschreibung auf Seite 18).
2. Öffnen Sie das Menü **Ablage**, und klicken Sie auf die Option **Drucken**.
3. Wählen Sie Ihren Drucker aus, und klicken Sie auf die Option **Print**.

Hinweise zum Ausdrucken von Kopfzeilen im Lab-Report finden Sie auf Seite 21.

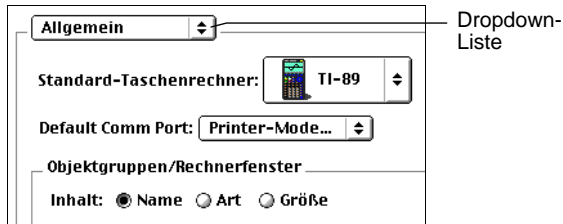
Voreinstellungen festlegen

Mit Hilfe der Funktion **Einstellungen** können Sie Standardeinstellungen für die TI-GRAPH LINK-Umgebung festlegen.

Standardtasche rechner und Standard-COM- Anschluß auswählen

Dies geschieht wie folgt:

1. Öffnen Sie das Menü **Bearbeiten**, und klicken Sie auf **Einstellungen**.
2. Wählen Sie in der hierauf angezeigten Dropdown-Liste **Allgemein**.



3. Wählen Sie in der Zeile **Standard-Taschenrechner** das Modell, das als Standard gelten soll.
4. Wählen Sie in der Zeile **Default Comm Port** den seriellen Anschluß, der als Standard gelten soll.
5. Bestätigen Sie die Auswahl mit **OK**.

Automatischer Anschluß beim Start

Wählen Sie die Einstellungen für TI-GRAPH LINK so, daß beim Starten von TI-GRAPH LINK automatisch eine Taschenrechner-Verbindung hergestellt wird:

1. Öffnen Sie das Menü **Bearbeiten**, und klicken Sie auf **Einstellungen**.
2. Wählen Sie in der Dropdown-Liste die Option **Programmstart**.
3. Wählen Sie **Verbindung zum Standard-Rechner herstellen**, und bestätigen Sie mit **OK**.

Entsprechen die Standardeinstellungen nicht dem angeschlossenen Taschenrechner oder dem verwendeten seriellen Anschluß, erscheint beim Starten der Hinweis, daß keine Verbindung aufgebaut wurde.

***Hinweis:** Mit Hilfe der Schnellverbindungsfunktion (aufzurufen über **⌘+K**) können Sie jederzeit eine Taschenrechner-Verbindung über den Standard taschenrechner und die standardmäßige serielle Schnittstelle öffnen.*

Ausdruck von Kopfzeilen einstellen

Mit Hilfe einer Einstellungsoption können Sie festlegen, daß Kopfzeilen auf Lab-Reports und anderen auf dem Macintosh mit Hilfe von TI-GRAPH LINK zu druckenden Dokumenten ausgegeben werden sollen.

1. Öffnen Sie das Menü **Bearbeiten**, und wählen Sie **Einstellungen**.
2. Wählen Sie in der Dropdown-Liste **Druck-Extras**, klicken Sie auf **Seiten mit Kopfzeilen drucken** und danach auf **OK**.

Standardsortierkriterien einstellen

Definieren Sie die Standardsortierkriterien wie folgt:

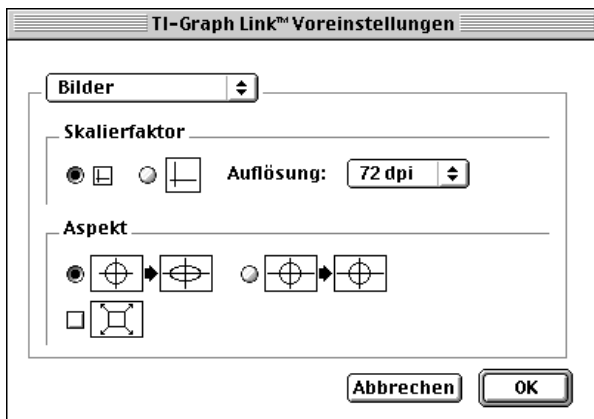
1. Öffnen Sie das Menü **Bearbeiten**, und klicken Sie auf **Einstellungen**.
2. Wählen Sie in der Zeile **Inhalt** die Option **Name, Art** oder **Größe**, und klicken Sie auf **OK**.

Auflösung eines erfaßten Bildschirms einstellen

Die Auflösung wirkt sich nicht auf die Anzeige eines Bildschirms in TI-GRAPH LINK aus. Viele DTP- und Grafikanwendungen verwenden jedoch die Auflösung (Punkte pro Zoll, dpi), um die Größe des Bildschirms beim Druck festzulegen.

Öffnen Sie *vor* dem Erfassen eines Bildschirms das Menü **Bearbeiten**, klicken Sie auf **Einstellungen**, wählen Sie **Bilder** aus der Dropdown-Liste, und klicken Sie dann auf die Auflösung.

Beispiel: Wenn ein gespeicherter Bildschirm 72 Bildpunkte groß ist, ergibt eine Auflösung von 72 dpi ein Bild in der Größe von 1 Zoll. Eine Auflösung von 144 dpi ergibt für das gleiche Bild eine Größe von 1/2 Zoll.



Mit Backups arbeiten

Daten des Taschenrechners sichern

*Tip: Öffnen Sie das Menü **Bearbeiten** und klicken Sie für ein vollständiges Backup auf **Alles Auswählen**.*

Um den Dateninhalt eines Taschenrechners zu sichern:

1. Öffnen Sie eine Taschenrechner-Verbindung (Seite 6).
2. Legen Sie im Macintosh ein Gruppenfenster an (Seite 11).
3. Wählen Sie im Taschenrechner-Fenster die Objekte (und/oder Ordner) aus, die Sie sichern wollen.
4. Ziehen Sie die Objekte in das Gruppenfenster (Seite 12).

Bei einer Gruppenfensterdatei sind die gesicherten Objekte in einem Standort gespeichert.

Backup-Daten rücksichern

Um eine Gruppenfensterdatei rückzusichern, die Backup-Objekte enthält, verfahren Sie wie auf Seite 14.

Hinweise zu TI Produktservice und Garantieleistungen

Informationen über Produkte und Dienstleistungen von TI

Wenn Sie mehr über das Produkt- und Serviceangebot von TI wissen möchten, senden Sie uns eine E-Mail oder besuchen Sie uns im World Wide Web.

E-Mail-Adresse: ti-cares@ti.com

Internet-Adresse: <http://www.ti.com/calc>

Service- und Garantiehinweise

Informationen über die Garantiebedingungen oder über unseren Produktservice finden Sie in der Garantieerklärung, die dem Produkt beiliegt. Sie können diese Unterlagen auch bei Ihrem Texas Instruments Händler oder Distributor anfordern.