



TI Connect™ CE 軟體

通過education.ti.com/eguide上的在線幫助了解有關TI技術的更多信息。

法律資訊

重要資訊

德州儀器概不提供有關任何程式或書籍資料的明示或暗示保證，包括但不限於任何適銷性和特定目的之適切性等暗示保證，並且僅按「原樣」提供此資料。

無論任何情況，德州儀器皆不負責與購買或使用這類資料有關或所致的任何特殊、附屬、附帶或衍生損害賠償，且無論行動的形式，德州儀器的唯一責任不會超過本產品的採購價格。此外，德州儀器不承擔任何種類的賠償責任，不管是否有任何其他當事人因使用這些材料而索賠。

此繪圖產品應用程式 (APP) 已獲授權。請參閱授權合約的條款。

© 2006 - 2019 Texas Instruments Incorporated

Windows、NT、Microsoft、Apple 和 Macintosh 均為其各別擁有者的註冊商標。

目錄

| | |
|---|-----------|
| 新增功能 | 1 |
| TI Connect™ CE Software v5.4.0 的新增功能 | 1 |
| TI Connect™ CE 軟體簡介 | 2 |
| 使用 TI Connect™ CE 軟體 | 3 |
| TI Connect™ CE 軟體的各個部分 | 4 |
| 使用螢幕擷取工作區 | 6 |
| 螢幕擷取工作區的各個部分 | 7 |
| 擷取和使用螢幕 | 7 |
| 將計算機螢幕儲存為檔案 | 8 |
| 將螢幕擷取拖曳至電腦應用程式 | 10 |
| 使用計算機瀏覽器工作區 | 11 |
| 計算機瀏覽器主工作區的各個部分 | 12 |
| 選取已連接的計算機 | 13 |
| 將計算機檔案複製到電腦 | 13 |
| 從計算機複製檔案至電腦做為內容備份 | 13 |
| 傳送檔案至已連接的計算機 | 14 |
| 轉換和傳送背景影像 | 15 |
| 將背景影像傳送至連接的計算機 | 16 |
| 資料匯入 | 17 |
| 刪除計算機檔案 | 18 |
| 退出測驗模式中設定在連接 CE 計算器 | 19 |
| 使用程式編輯器工作區 | 20 |
| 程式編輯器工作區的各個部分 | 21 |
| 建立新程式 | 23 |
| 編輯變數名稱 | 23 |
| 保護您的程式 | 23 |
| 將程式儲存至電腦 | 23 |
| 關閉程式 | 24 |
| 使用目錄面板 | 25 |
| 使用語法參照面板 | 28 |
| HUB 功能表(用於 TI-Innovator™ 和 TI-Innovator™ Rover) | 29 |
| 將程式傳送至計算機 | 29 |
| 維護您的計算機 | 32 |
| 更新計算機作業系統 | 32 |
| TI CE 套裝檔案 – 使用一個電腦檔案即可更新您的 CE 計算機! | 33 |

| | |
|-------------------|-----------|
| 取得計算機資訊 | 34 |
| 繪圖計算機的相容性 | 34 |
| 一般資訊 | 35 |
| 線上說明 | 35 |
| 聯絡 TI 支援中心 | 35 |
| 服務與保固資訊 | 35 |
| 更新 | 35 |

新增功能

TI Connect™ CE Software v5.4.0 的新增功能

結束所連接 CE 計算機上的考試模式設定

將 CE 計算機連接到電腦，

- 在所連接計算機的 TI Connect™ CE 中選取 **Actions > Quit Exam Mode**(操作 > 結束考試模式) 結束 CE 上的考試模式設定。

提醒您：使用 education.ti.com/84ceupdate 上的最新 CE Bundle，可確保您的 CE 具有適用於 TI-84 Plus CE 的最新和適當的計算機檔案。

如需有關全新功能和更新功能的更多資訊，請瀏覽 education.ti.com/84ceupdate。

TI Connect™ CE 軟體簡介

TI Connect™ CE 軟體讓繪圖計算機和電腦之間的資訊交換變得快速而輕鬆。

支援任何具備 USB 連接埠的 TI-8x 繪圖計算機，其機型包含：

- TI-84 Plus CE
- TI-84 Plus CE-T
- TI 84 Plus C Silver Edition
- TI-84 Plus
- TI-84 Plus T
- TI-83 Premium CE *Edition Python** & TI-83 Premium CE
- TI-83 Plus.fr
- TI-82 Advanced

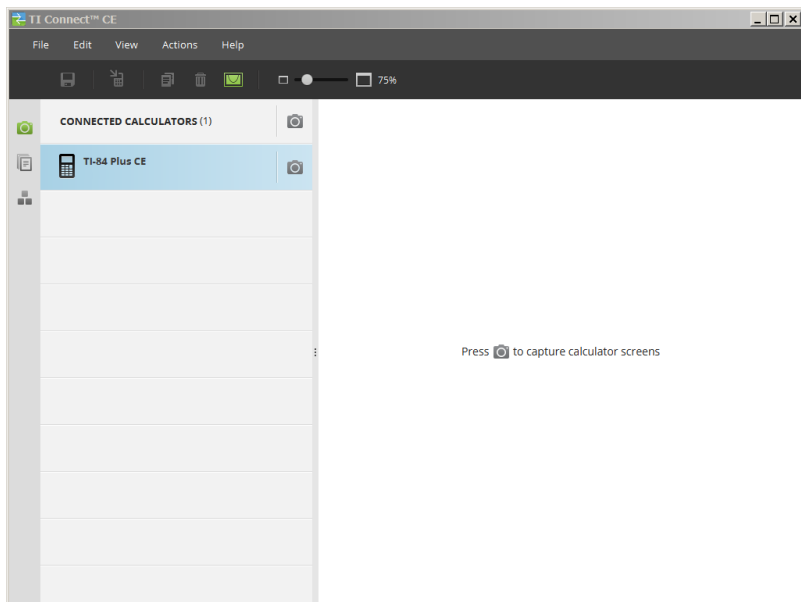
* 附註：TI-83 Premium CE *Edition Python* 和 TI-83 Premium CE 將顯示為 TI-83 Premium CE。

附註：對僅有 I/O 連接埠的計算機，請使用 TI Connect™ 4.0。此軟體支援的機型為：

- TI-83 Plus
- TI-89 Titanium
- Voyage™ 200
- TI-73 Explorer™

使用 TI Connect™ CE 軟體

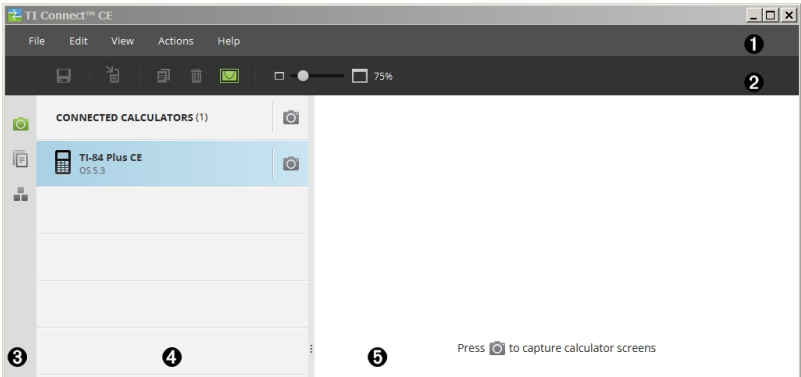
TI Connect™ CE 軟體包含可以用於計算機和電腦之間作為您傳輸檔案的工具。



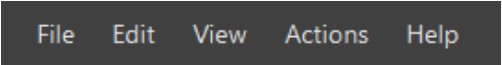
TI Connect™ CE 軟體包含三個工作區：

- **Screen Capture** (螢幕擷取): 讓您管理螢幕擷取
- **Calculator Explorer** (計算機瀏覽器): 讓您管理計算機內容
- **Program Editor** (程式編輯器): 讓您管理 TI Basic 程式

TI Connect™ CE 軟體的各個部分



- 1 Menu Bar (功能表列)** - 使用這些功能表來管理計算機檔案和螢幕、檢視計算機資訊，並且取得協助。



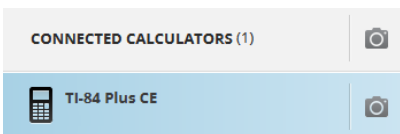
- 2 Toolbar (工具列)** - 使用這些圖示來管理電腦檔案和螢幕。



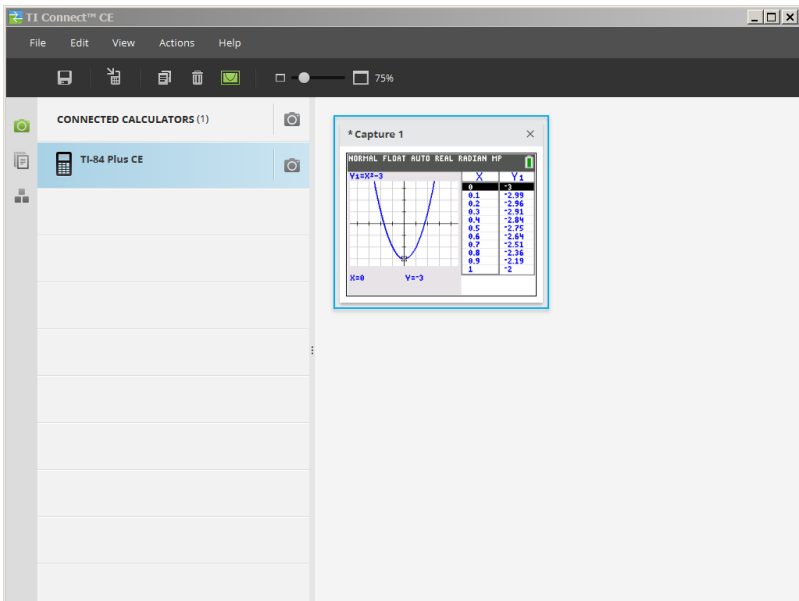
- 3 Workspace Panel (工作區面板)** - 使用此面板來選取工作區 (螢幕擷取、計算機瀏覽器和程式編輯器)。



- 4 Calculator List Panel (計算機清單面板)** - 使用此清單來檢視所有已連接計算機，並用來選取一個計算機供顯示之用。



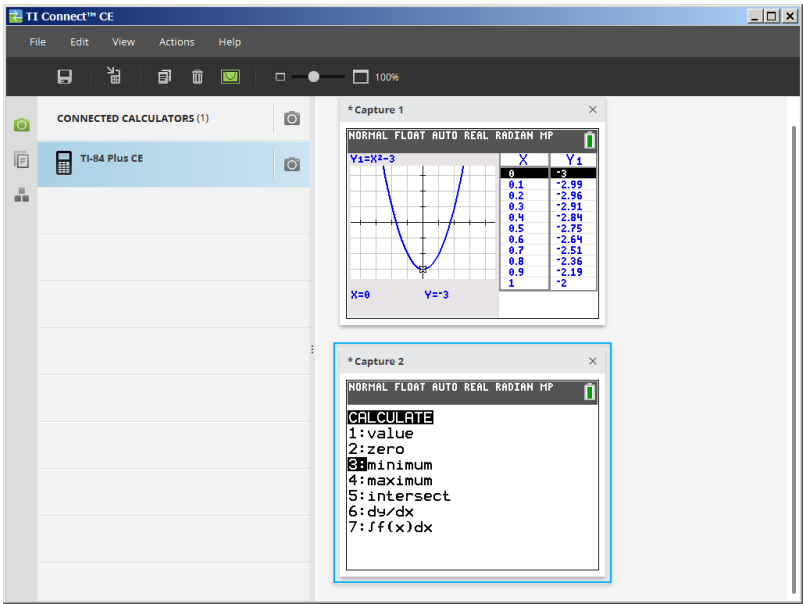
5



附註：您可以將這些功能表拖曳至已連接計算機或電腦，藉此完成這些功能表中大多數的作業。

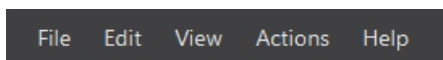
使用螢幕擷取工作區

螢幕擷取工作區能讓您管理計算機螢幕擷取。



螢幕擷取工作區各個部分

Menu Bar (功能表列) - 使用這些功能表來管理檔案和影像、檢視計算機資訊，並且取得協助。



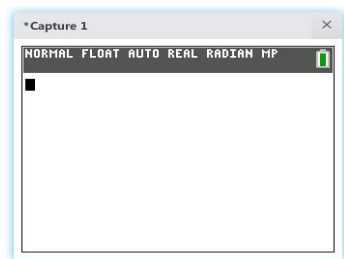
附註：您可以從內容面板拖曳項目，藉此完成這些功能表中大多數的作業。

Toolbar (工具列) - 按一下這些圖示來儲存、傳送、複製、刪除和調整檔案大小。



- 1 將檔案儲存至電腦。
- 2 將檔案傳送至計算機。
- 3 複製檔案。
- 4 刪除檔案。
- 5 新增或移除所有擷取螢幕的邊界。
- 6 變更所有擷取螢幕的大小。
- 7 檢視螢幕擷取大小。

內容面板 - 在內容面板中檢視螢幕擷取。





擷取和使用螢幕

在螢幕擷取工作區中，您可以擷取並檢視計算機的螢幕。

開始之前

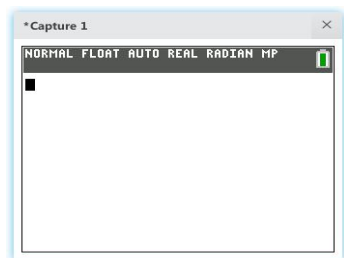
將計算機連接至電腦，確定電腦顯示於計算機清單面板中。

擷取計算機螢幕

1. 在 TI Connect™ CE 軟體工作區面板上，按一下 **Screen Capture** (螢幕擷取) 工作區。
2. 在計算機上顯示您要擷取的螢幕。
3. 在計算機清單面板中，按一下想要擷取的計算機旁的 。
 - 如果連接了一部以上的計算機，按一下 **CONNECTED CALCULATORS** (連接的計算機) 旁的  來擷取所有計算機的螢幕。

將計算機螢幕儲存為檔案


螢幕擷取工作區能讓您將計算機擷取的影像或現有的影像儲存為 PNG 檔。



附註：影像名稱最前方的星號表示該影像並未儲存。


儲存現有的螢幕

1. 在內容面板中，按一下擷取的螢幕。

2. 按一下 。

儲存多個螢幕

1. 按一下 **Edit > Select All** (編輯 > 全選)。


2. 按一下 。

重新命名螢幕擷取

1. 將游標放在螢幕名稱欄位的最前方。
例如：Capture 1。
2. 連按兩下名稱來選取它。
3. 輸入電腦檔案的新名稱。

將新的螢幕擷取儲存為 PNG 檔案

1. 按一下影像。


2. 按一下 。
3. 瀏覽至想要儲存的位置。
4. 使用預設的檔案名稱或輸入新的檔案名稱。

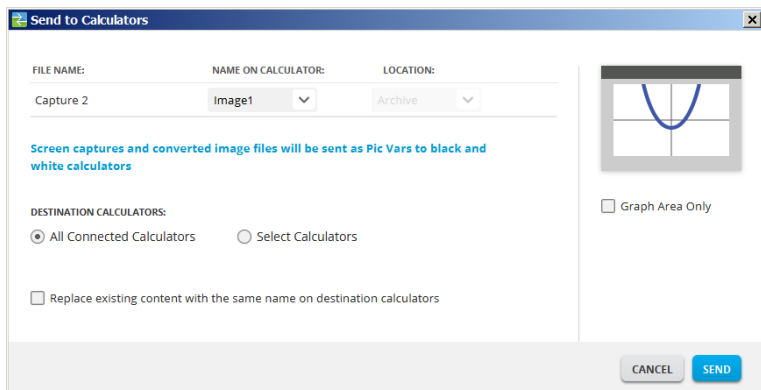
5. 按一下 。

將螢幕擷取傳送至連接的計算機

這項僅限螢幕擷取的功能提供了下面操作方式：可在高解析度計算機上執行圖形的螢幕擷取、裁切繪圖區，然後僅將繪圖區轉換為背景影像。勾選 **Graph Area Only** (僅限繪圖區) 來建立此類型的背景影像。

1. 如果您尚未擷取螢幕，請先擷取螢幕。
2. 按一下螢幕擷取以選取該影像。

3. 按一下 。



- **FILE NAME** (檔案名稱): 這可能與 **NAME ON CALCULATOR** (計算機上的名稱) 不同，端視您在電腦上對此螢幕擷取的命名而定。
- **NAME ON CALCULATOR** (計算機上的名稱): 選取背景影像 (應為預設值，但您可以使用此功能表來變更背景影像)。

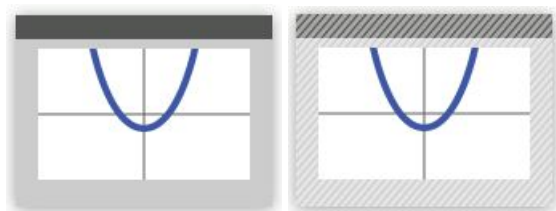
附註: 螢幕擷取和轉換的影像檔案將以圖片變數的格式傳送至灰階計算機。

- **GRAPH AREA ONLY** (僅限繪圖區): 在右側面板中，選擇您是否只要傳送繪圖區，或傳送整個螢幕。將螢幕擷取傳回計算機時，最好僅傳送繪圖區。

裁切影像

繪圖區的螢幕擷取包含 TI-84 Plus CE 的整個螢幕、狀態列、繪圖邊界和繪圖區。

TI Connect™ CE 軟體能讓您裁切影像為「僅限繪圖區」的大小來建立「背景影像變數」。您可以在「傳送至計算機」對話方塊內的「傳送至」欄位，將螢幕裁切為「僅限繪圖區」的大小。



☐ Graph Area Only

☒ Graph Area Only

- **DESTINATION CALCULATORS (目的地計算機):** 選擇您是否要傳送影像至所有連接的計算機，或僅傳送至所選的計算機 (從檢查清單選取)。

傳送檔案至多個計算機

1. 選取對話方塊上的 **Select Calculators** (選取計算機) 按鈕。
2. 勾選您要選取的計算機旁的方塊。
3. 按一下 **Send** (傳送)。

將螢幕擷取拖曳至電腦應用程式

使用螢幕擷取工作區，您可以將擷取的螢幕拖曳至許多電腦應用程式中。此功能可讓您在文件中使用從計算機上所擷取的螢幕。

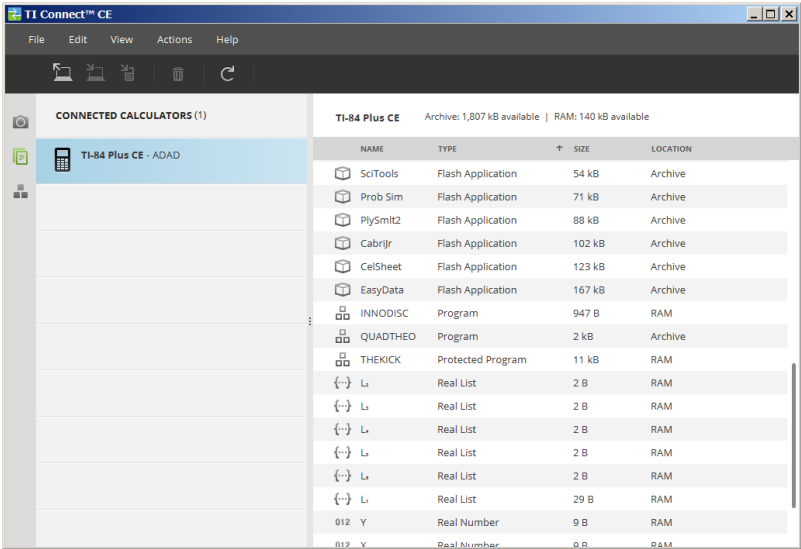
將螢幕拖曳至電腦應用程式中

1. 開啟或擷取螢幕。
2. 將螢幕拖曳至開啟的文件或簡報用的電腦軟體應用程式。

附註: 您也可以使用 **Edit>Copy>Paste** (編輯 > 複製 > 貼上)，將其放置在開啟的文件或簡報人員的電腦軟體應用程式內。

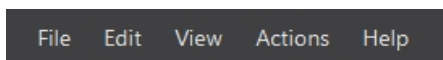
使用計算機瀏覽器工作區

計算機瀏覽器工作區可讓您管理計算機內容。



計算機瀏覽器主工作區的各個部分

Menu Bar (功能表列) - 使用這些功能表來管理檔案和影像、檢視計算機資訊，並且取得協助。



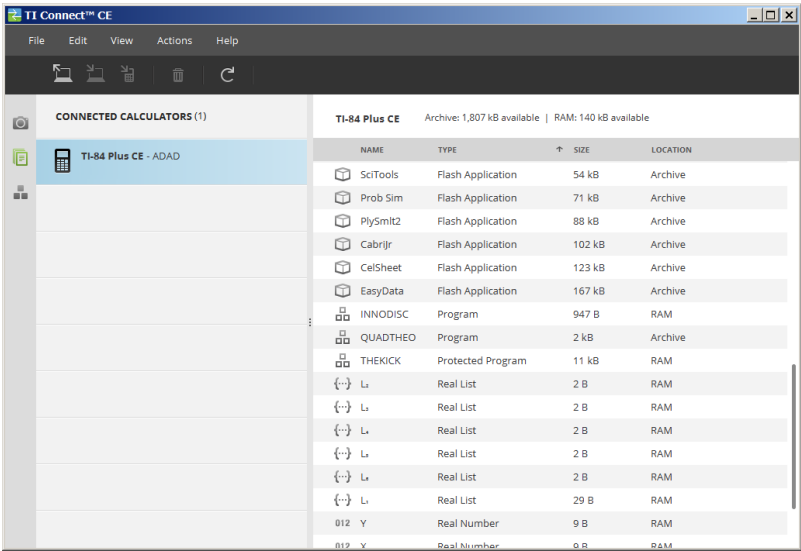
附註：您可以從內容面板拖曳項目，藉此完成這些功能表中大多數的作業。

Toolbar (工具列) - 按一下這些圖示來新增、傳輸或刪除來自計算機的檔案。



- ① 新增來自電腦的內容
- ② 將選取的內容傳送至電腦。
- ③ 將選取的內容傳送至另一部已連接的計算機。
- ④ 刪除選取的檔案。
- ⑤ 重新整理已連接計算機上的內容檢視。

Content Panel (內容面板) - 選取您要從此面板管理的檔案。



選取已連接的計算機

TI Connect™ CE 軟體可讓您同時連接多部計算機。按一下以選取您要使用的計算機。選取的計算機會成為所有 TI Connect™ CE 軟體作業的預設計算機。

開始之前

將計算機連接至電腦，確定電腦顯示於計算機清單面板中。

將計算機檔案複製到電腦

您可以將大部分的資料、檔案和程式從計算機複製到電腦，用來做為內容備份、傳送給他人或釋放計算機記憶體。

從計算機複製檔案至電腦

1. 按一下以選取檔案名稱。
2. 將檔案拖曳到電腦上的資料夾內，或拖曳到桌面上。


從計算機複製檔案至電腦做為內容備份

1. 選取 **Edit** (編輯)
2. 選取 **All** (全部)
3. 將檔案拖曳到電腦上的資料夾內，或拖曳到桌面上。

附註：此處沒有自動備份功能。

警告：傳輸進行時，切勿拔除傳輸線。

從電腦複製檔案至計算機

1. 在電腦上瀏覽至所需的檔案。
2. 將檔案拖移至計算機清單面板，將滑鼠游標移至想要的計算機上方。
3. 當您看見  **Copy** 時，釋放滑鼠按鈕。
4. 從下拉式功能表選取檔案名稱。這會成為計算機上的檔案名稱。
5. 按一下 **Send** (傳送)。


傳送檔案至已連接的計算機

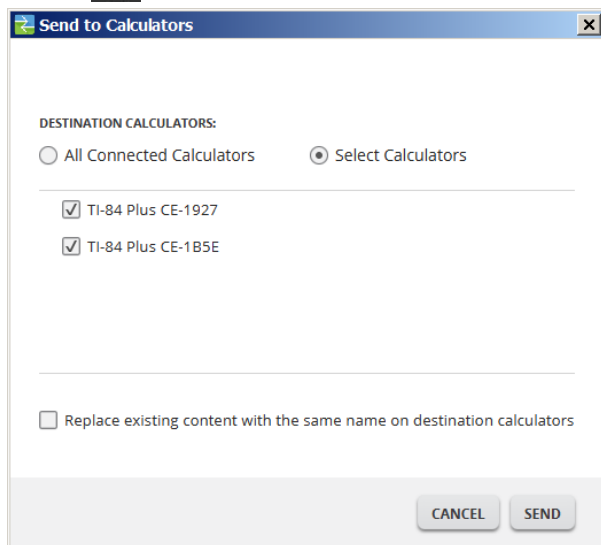
您可以將檔案傳送至已與 TI Connect™ CE 軟體連接的計算機。

警告：傳輸進行時，切勿拔除傳輸線。

傳送檔案至已連接的計算機

1. 按一下內容面板中的檔案來選取它。

2. 按一下 。



- **DESTINATION CALCULATORS** (目的地計算機): 選擇您是否要傳送檔案至所有連接的計算機，或僅傳送至所選的計算機 (從檢查清單選取)。

傳送檔案至所選的計算機

1. 選取對話方塊上的 **Select Calculators** (選取計算機) 按鈕。
2. 勾選您要選取的計算機旁的方塊。
3. 按一下 **Send** (傳送)。

轉換和傳送背景影像

TI-84 Plus CE 可顯示背景影像和圖片變數。這些變數會顯示在繪圖區中。

附註：背景影像上的所有資訊亦適用於 TI-84 Plus C Silver Edition 和 TI-83 Premium CE。

使用背景影像

TI Connect™ CE 軟體會自動將傳送至已連接計算機的任何影像轉換為背景影像變數。由於轉換的像素尺寸為 83 x 133，您的影像在繪圖區中顯示的情況可能會與預期的不同。

附註：如需得到最佳結果，請先將您的影像比例編輯為 83 x 133 像素，再轉換為 83 x 133 像素。

提示！ 嘗試如下所述轉換影像。若轉換結果不符合您的預期要求，請將圖片縮放為類似於背景影像變元在 CE 上顯示的圖形區域。

- 使用畫面擷取工作區以 100% 比例擷取圖形畫面。此擷取畫面可以是「全螢幕」或「圖形-表」模式。您將使用此功能將影像縮放到較小的尺寸以適合圖形區域的大小。
- 使用偏好的簡報軟體，並同時顯示擷取畫面和圖片。
- 將圖片拖曳(調整)為較小的尺寸和圖形區域的比例。
- 使用截圖工具擷取新的較小影像。將該影像儲存到電腦。
- 使用此較小的比例圖片，依照以下步驟轉換為影像變元。

提醒您！ 使用較小圖片的不同電腦檔名保留原始圖片檔。

背景影像變數轉換作業使用的是 16 位元色彩。

您也可以將背景影像變數上傳至 TI-SmartView™ CE 軟體中的 TI-84 Plus CE 模擬器檢視。


在 TI-84 Plus CE 上，背景影像變數僅會在繪圖區中顯示為背景。背景影像會配合全螢幕、水平、和繪圖表格等「模式」的螢幕設定，調整其顯示方式。這樣可保存任何在背景完成的數學模式建立。您無法在使用 TI-84 Plus CE 時編輯背景影像。背景影像會從歸檔記憶體執行並儲存於歸檔記憶體中。

將背景影像傳送至連接的計算機

您可以傳送背景影像並在 TI-84 Plus CE 的繪圖區內顯示。

附註：背景影像上的所有資訊亦適用於 TI-84 Plus CE-T、TI-84 Plus C Silver Edition 和 TI-83 Premium CE。



1. 開啟 TIconnect™ CE 軟體。
2. 選擇計算機瀏覽器工作區。
3. 使用傳輸線將 TI-84 Plus CE 連接到電腦。
4. 開啟 TI-84 Plus CE。
5. 選擇您要轉換的影像。
6. 將照片拖移至計算機清單面板，將滑鼠游標移至想要的計算機上方。
7. 當您看見  Copy 時，釋放滑鼠按鈕。
8. 從下拉式功能表選取 Image# 名稱 (Image0 - Image9)。這會成為 TI-84 Plus CE 上的影像名稱。

附註：您選擇的 Image# 名稱會成為計算機上的影像名稱。當您想要傳送或共用此檔案時，記下此 Image# 名稱 (或使其成為電腦上檔案名稱的一部分) 可供識別之用。

警告：預先載入的影像會儲存在 Image1 - Image5 之中。使用其他 Image# 以避免覆寫預先載入的影像。

9. 按一下 **Send** (傳送)。

重新命名電腦檔案，如此您便可在稍後識別您的影像變數 (橋墩、噴水池等)。Image# 內部計算機變數名稱不會被改變。

若要儲存背景影像至您的電腦，則將 Image# 從計算機瀏覽器拖移到您的桌面上，或拖移到您想要儲存背景影像的資料夾裡。

- 若要在 TI-84 Plus CE 的繪圖區中顯示新的背景影像，請按下 **[2nd] [format]**，將 **Background** (背景) 設定變更為您剛剛傳送至計算機的 Image# (例如：Image5)，然後按下 **[graph]**。

附註：從計算機上的繪圖螢幕，您也可以使用 **[draw]; BACKGROUND; 1:BackgroundOn** 互動式命令來變更背景。

資料匯入

資料匯入功能可讓您將試算表轉換儲存為 csv 資料檔案並傳送至計算機，成為計算機清單或矩陣檔案。

從計算機瀏覽器工作區取用資料匯入功能。

特色：

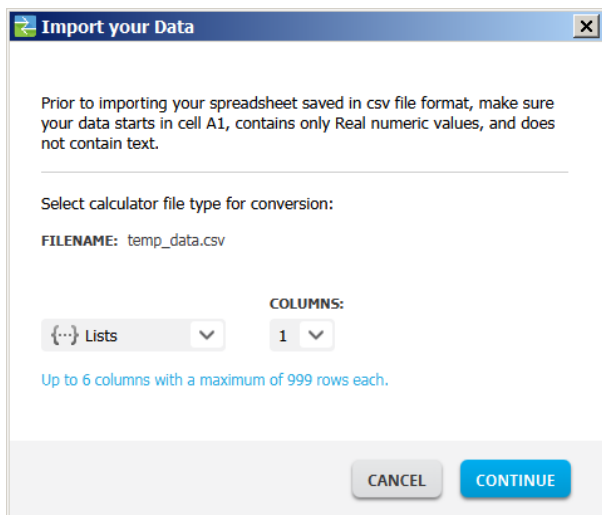
- 建立 (或下載) 資料試算表。
- 開始匯入前，請先使用您的試算表軟體進行資料編輯，使其僅含計算機所允許的數字格式 (指定如下)，以便匯入計算機檔案。

關於試算表

- 每次僅有一個儲存為 CSV (逗號分隔) (*.csv) 的試算表檔案會透過計算機瀏覽器工作區匯入。
- 您可以將試算表 (csv) 檔案拖移至計算機瀏覽器中，或透過 **Actions > Import Data (.csv) to List/Matrix...** (作業 > 將資料 (.csv) 匯入清單 / 矩陣...) 功能表匯入。
- 試算表資料當中最多有 6 份計算機清單或 1 個矩陣傳送至連接的計算機。

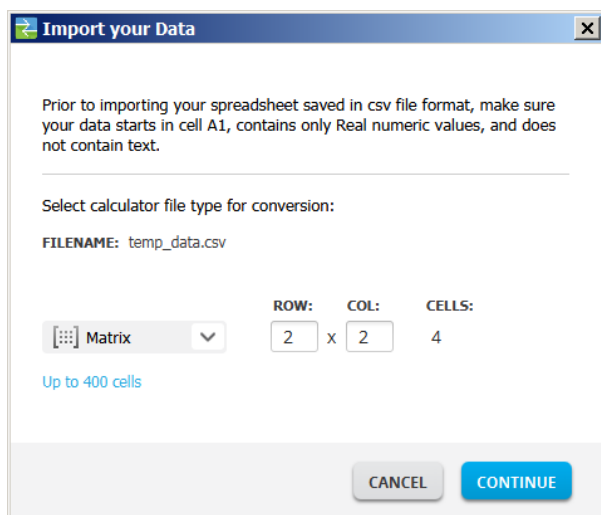
準備試算表以便匯入的規則為：

- 所有儲存格必須包含計算機上所使用的相同實數資料，不得有文字。
 - 資料匯入不支援複數。
- 資料必須從 A1 儲存格開始。
- 匯入清單：如果需要計算機清單：



- 僅會匯入六個試算表資料欄 (A-F)。

- 資料欄長度最多可達 999 個儲存格。
- 資料欄中第一個空白儲存格會被視為該筆清單匯入的資料結尾
- 矩陣匯入: 如果需要計算機矩陣:



- 僅有一個矩陣可以從試算表檔案匯入。
- 最多可匯入 400 個儲存格。(例如: 資料列 x 資料欄: $10 \times 5 = 50$ 個儲存格, 來自資料列範圍 1-10、資料欄 A-E。)
- 在計算機瀏覽器當中進行匯入的期間, 系統會要求矩陣維度的形式 (資料列 x 資料欄)。
- 指定的矩陣維度內任何留空的儲存格均會被視為 0。
- 請勿於試算表中清單允許的大小或上述矩陣以外的位置存放資料。否則, 當您試圖將資料匯入計算機瀏覽器時, 檔案會變成無效。


儲存計算機清單或矩陣檔案

- 若要儲存專為電腦建立的計算機檔案, 請在匯入 / 傳送至計算機之後, 將清單或矩陣檔案從計算機瀏覽器拖移至所需的電腦位置。

刪除計算機檔案

您可以從計算機刪除資料、檔案和程式。

從計算機刪除檔案

1. 在內容面板中, 按一下您要刪除的檔案。
2. 按下 .

退出測驗模式中設定在連接 CE 計算器

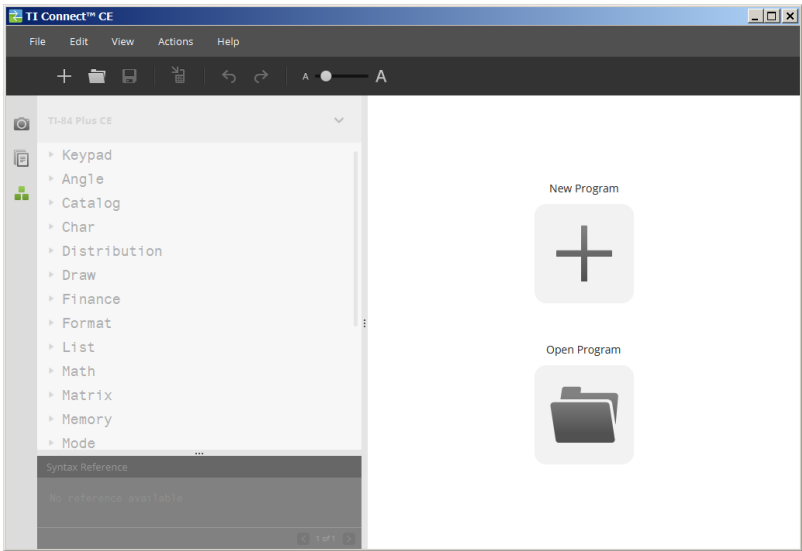
退出測驗模式中設定在 ce 通過將 CE 計算器(S)到您的電腦並選擇

- 動作>退出測驗模式中已連接的 TI Connect™ CE 計算器。

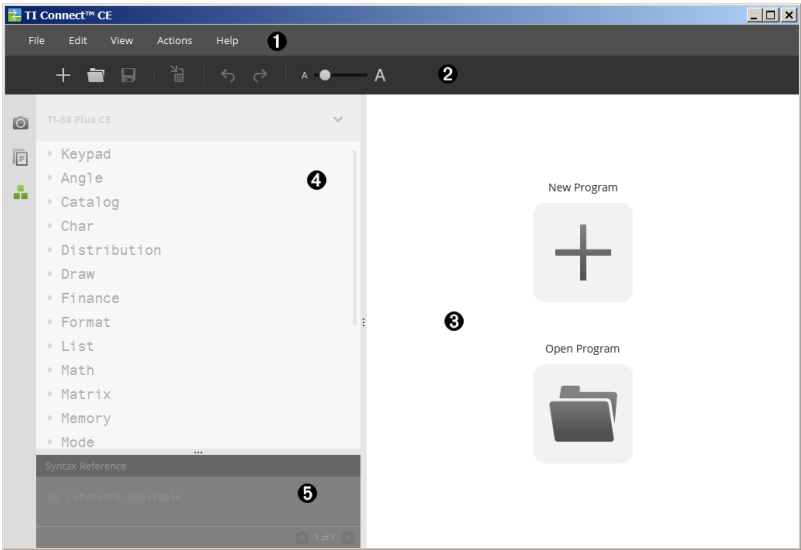
提醒您：使用 education.ti.com/84ceupdate 上的最新 CE Bundle，可確保您的 CE 具有適用於 TI-84 Plus CE 的最新和適當的計算機檔案。

使用程式編輯器工作區

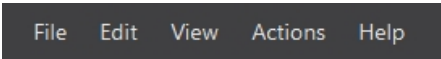
程式編輯器工作區能讓您使用 TI Basic 程式。



程式編輯器工作區的各個部分



- 1 Menu Bar (功能表列)** - 使用這些功能表來管理檔案和程式，並且取得協助。



附註: 在程式編輯器工作區中，您僅能將程式拖曳至內容面板。

- 2 Toolbar (工具列)** - 按一下這些圖示來存取**建立新程式**、**開啟程式**、**儲存程式至電腦**、**傳送程式至已連接的計算機**、**還原或重做**以及**字體大小調整桿**等功能。

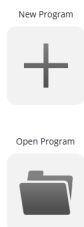


- 1** 建立新程式。
- 2** 開啟程式。
- 3** 儲存程式至電腦。
- 4** 傳送程式至已連接的計算機。
- 5** 還原或重做。

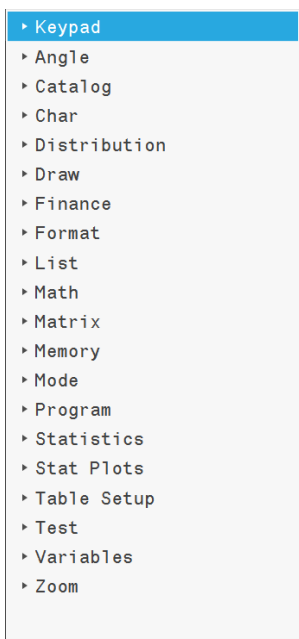
⑥ 字體大小調整桿可增加或減少下列功能的文字大小：

- 目錄面板
 - 程式編輯器
-

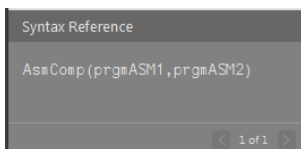
③ **Content Panel** (內容面板) - 使用此面板來建立、檢視和編輯程式。



④ **Catalog Panel** (目錄面板) - 使用此面板來選取您的計算機類型，然後從目錄樹狀圖清單 (依照目錄) 選擇以建立程式。



-
- 5 Syntax Reference Panel (語法參照面板)** - 使用此面板來檢視每道命令的適當語法，另亦一併檢視必要和選用的引數。



建立新程式

未開啟任何程式時，內容面板僅會顯示「新增程式」和「開啟程式」圖示。

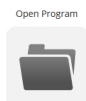
建立新程式

- ▶ 按一下 **New Program** (新增程式) 圖示。



開啟現有的程式

1. 按一下 **Open Program** (開啟程式) 圖示。
2. 瀏覽至適當的資料夾。
3. 按一下 **Open** (開啟)。



編輯變數名稱

新的程式名稱為 **PROG##**。其數字按照順序漸增，例如：**PROG01**、**PROG02**，依此類推。

變更程式名稱


- ▶ 在 **Var Name** (變數名稱) 方塊內按一下，並輸入最多 8 個字母或數字的新名稱 (開頭不得為數字)。

VAR NAME:

保護您的程式

TI Connect™ CE 軟體可讓您保護程式，使其傳送至已連接的計算機後不會被編輯。

保護您的程式

- ▶ 勾選鎖頭圖示旁的核取方塊。

將程式儲存至電腦

程式名稱最前方的星號表示該程式尚未儲存。

儲存程式

1. 按一下 。
2. 瀏覽至適當的資料夾。
3. 按一下 **Save** (儲存)。

關閉程式

關閉程式

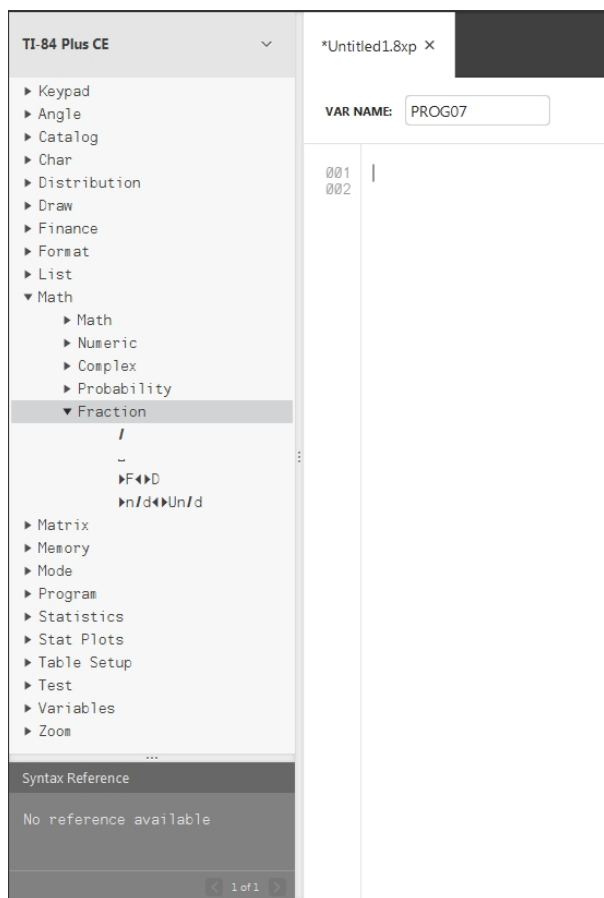
- 按一下程式名稱旁的 **x**。

使用目錄面板

目錄面板包含您可以用來建立程式的計算機命令、函數、變數和符號清單。

展開或縮合目錄層級

- 按一下每個目錄項目旁的三角形符號。



將目錄項目放置在內容面板中

- 將目錄項目拖曳至內容面板中。如此會在拖放項目後，將游標放置在程式編輯器命令行中。

-或是-

- ▶ 連按兩下目錄項目。這樣會將項目貼上程式編輯器，而焦點仍會維持在目錄面板以選取其他項目。回到命令行結尾處，按一下以繼續在編輯器中輸入。

避免語法錯誤

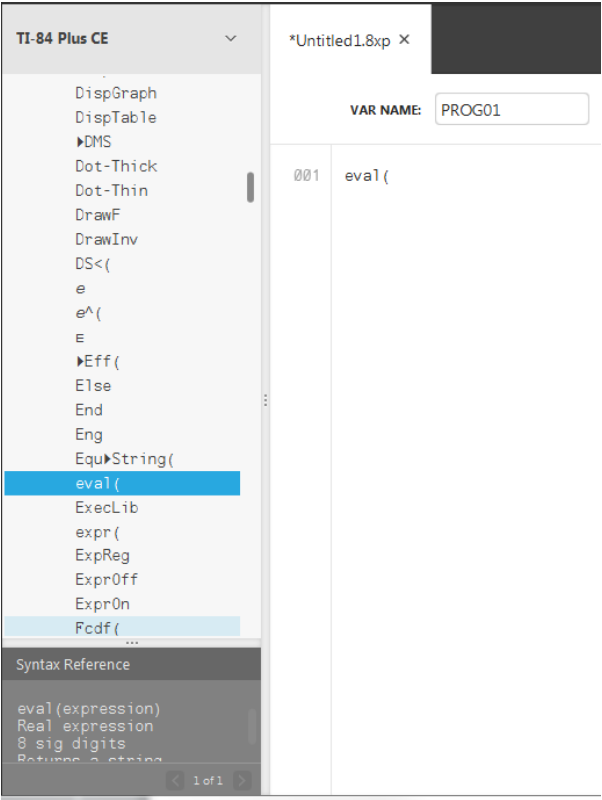
使用命令和符號的目錄，將其貼至編輯器上，以避免因命令中不正確使用大小寫而導致語法錯誤。

範例：

您輸入的是 Eval(或 eval(?

您輸入的是 sin(或 Sin(?

目錄樹狀圖
清單 貼上 正
確的大小寫
和空格格
式。



額外空格語法錯誤

在計算機上執行程式

當程式在計算機上執行時，額外空格可能造成語法錯誤。

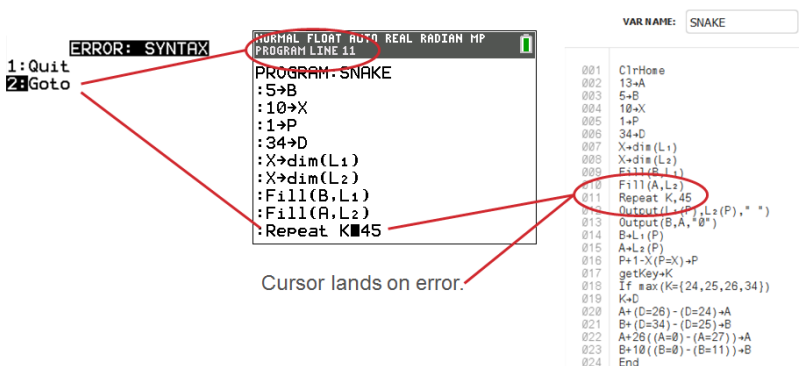
額外空格在哪裡？

您可以在程式中使用 TI Connect™ CE 程式編輯器，選取整個程式即可看見額外空格。命令行結尾處的額外空格應在傳送程式至計算機前刪除。

VAR NAME: SNAKE

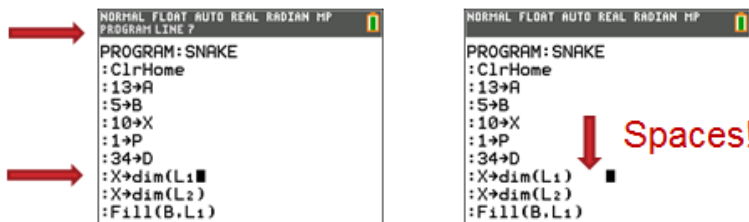
```
001 C1rHose
002 13→A
003 5→B
004 10→X
005 1→P
006 34→D
007 X→dim(L1)
008 X→dim(L2)
009 Fill(B,L1)
010 Fill(A,L2)
011 Repeat K=45
012   Output(L1(P),L2(P), " ")
013   Output(B,A, "0")
014   B→L1(P)
015   A→L2(P)
016   P+1-X(P=X)→P
017   getKey→K
018   If max(K={24,25,26,34})
019     K→D
020   A+(D=26)-(D=24)→A
021   B+(D=34)-(D=25)→B
022   A+26((A=0)-(A=27))→A
023   B+10((B=0)-(B=11))→B
024 End
025
```

當程式在計算機中執行時，如果有額外空格，從語法錯誤螢幕選取 **Goto** (跳至) 會將游標放置在出現錯誤的程式行上。檢查該行是否為正確語法，且是否在命令行結尾處有多餘空格。



- 將游標移至該命令行的結尾處。
- 仔細刪除額外的空格。

附註：計算機上沒有還原功能。



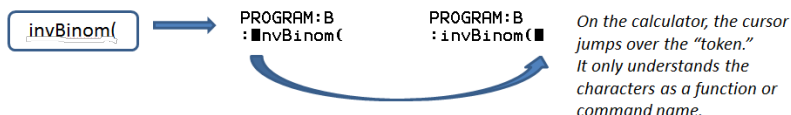
命令何時會變成計算機命令 (Token)?

命令不會變成計算機命令 (token)，直到將程式傳送至計算機為止。

當您的程式傳送至計算機或在計算機上執行時出現錯誤，請檢查計算機程式編輯模式中每一道命令是否確實為命令 Token。

如何得知？

當命令在計算機上為 Token 時，游標會放置在第一個字元上，然後跳過是 Token 的命令。如果游標依照字元逐一移動通過命令，則該命令並未轉換。刪除並貼上來自計算機的命令。



提醒您：直接在計算機上輸入程式時，命令或函數會做為 Token 完全貼上。

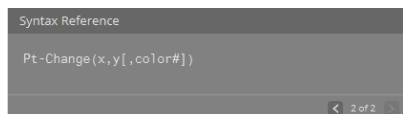
警告：有些計算機命令，如 **LEFT**、**CENTER**、**RIGHT**、**FRAC**，都是您在字串中可能會使用的文字。如果您在字串中看見與計算機命令相同的文字，您的文字將成為計算機 Token，並且可能會在程式中發生錯誤。避免使用與 TI-Basic 命令相同的文字或部分文字，避免意外將文字轉成 Token 而成為命令。

警告：TI Connect™ CE 的語言設定會決定如何將文字詮釋為計算機的命令 Token。以不同的語言使用 TI Connect™ CE 開啟程式並傳送回計算機，可能會導致：

- 意外的命令 Token 和 / 或
- 語法錯誤

使用語法參照面板

語法參照面板會顯示每個目錄項目的語法，包含必要與選用的引數。



HUB 功能表(用於 TI-Innovator™ 和 TI-Innovator™ Rover)

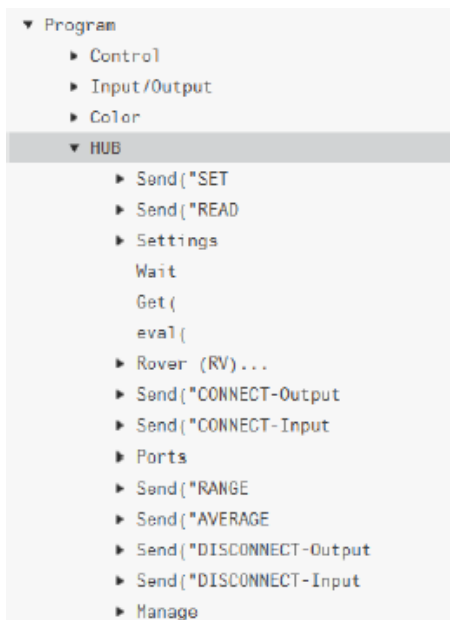
程式編輯器支援用於 TI-Innovator™ 和 TI-Innovator™ Rover 命令的 TI-Innovator™ HUB 功能表。HUB 功能表位於樹狀目錄中的「程式」功能表。TI Connect™ CE 程式編輯器新增的這個 HUB 功能表的使用體驗，並與在 CE 計算機上載入 HUB 應用程式時的體驗相同。請務必使用最新版本的 CE 作業系統和 CE Hub 應用程式。

附註：使用 education.ti.com/84ceupdate 上的 TI83CE Bundle v5.4.0 更新您的 CE。該更新包含中心程式 (Hub App) v5.4.0。TI Connect™ CE v.4.0 Program Editor(程式編輯器) 此時不包含中心程式 (Hub App) v5.4.0 更新。中心程式 (Hub App) v5.4.0 中的某些項目可能不會出現在 TI Connect™ CE v5.4.0 功能表中，但可以輸入以便使用。

另請參閱：

使用目錄面板

將程式傳送至計算機




將程式傳送至計算機

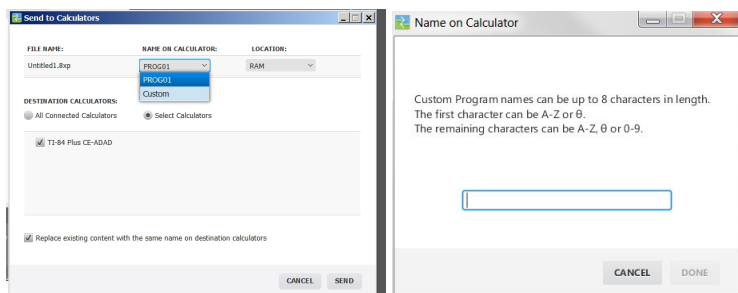
您可以將程式傳送至已連接的計算機。

將程式傳送至已連接的計算機

1. 如果您尚未儲存程式，請先儲存程式。

2. 按一下 。

- **FILE NAME (檔案名稱):** 這可能與 **NAME ON CALCULATOR** (計算機上的名稱) 不同, 依您在電腦上對此程式的命名而定。
- **NAME ON CALCULATOR (計算機上的名稱):** 選取程式名稱 (應為預設值, 但您可以按一下 **Custom** (自訂) 來變更程式名稱)。



- **LOCATION (位置):** 選擇要將程式儲存在計算機的 RAM 或歸檔中。
- **DESTINATION CALCULATORS (目的地計算機):** 選擇您是否要傳送程式至所有連接的計算機, 或僅傳送至所選的計算機 (從檢查清單選取)。

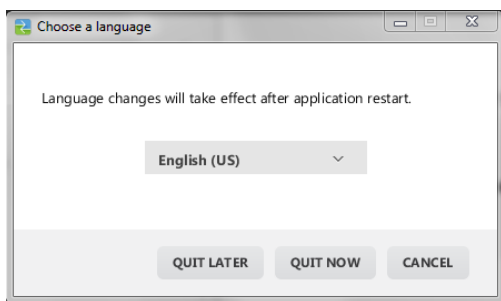
傳送程式至多個計算機

1. 選取對話方塊上的 **Select Calculators** (選取計算機) 按鈕。
2. 勾選您要選取的計算機旁的方塊。
3. 按一下 **Send** (傳送)。

語言設定

如果您希望以不同於電腦 OS 語言設定的語言來開發 TI-Basic 程式, 您可以用其他語言重新啟動 TI Connect™ CE。

1. 選取 **File > Change Language** (檔案 > 變更語言)。
2. 重新啟動應用程式後, 選取語言變更。



- **QUIT LATER (稍後結束)** - 保留選取的語言, 而下次啟動 TI Connect™ CE 時, TI Connect™ CE 將以此選取的語言啟動。
- **QUIT NOW (立刻結束)** - 關閉軟體應用程式。下次啟動 TI Connect™ CE 時, TI Connect™ CE 將以此選取的語言啟動。

- **CANCEL** (取消) - 不進行語言變更。電腦 OS 語言將為預設值。

維護您的計算機

更新計算機作業系統

TI Connect™ CE 軟體可讓您下載繪圖計算機的作業系統。

開始之前

- 備份您的計算機檔案 (RAM、歸檔和應用程式)。
- 確保計算機已開機且已穩固地連接電腦。
- 如果您有多部以 USB 電腦傳輸線連接的計算機，OS 傳輸可以指定特定的計算機。

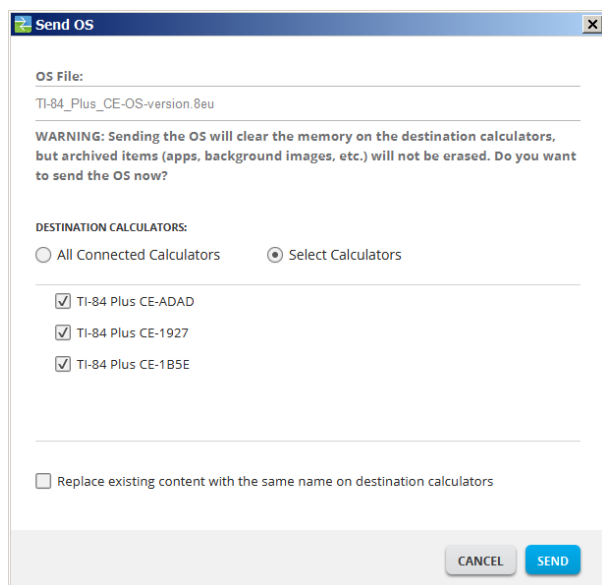
您可以在「傳送」對話方塊中選取特定計算機來完成這項作業。

警告：傳輸進行時，切勿拔除傳輸線。

更新繪圖計算機作業系統

1. 按一下 **Actions > Send OS** (作業 > 傳送 OS)。
2. 在您的電腦上，瀏覽至適用於您的計算機機型的正確 OS 檔案。
3. 按一下 **Open.** (開啟)。

此時會開啟「傳送 OS」對話方塊。



4. 從 **Destination Calculators** (目的地計算機) 當中選取：

DESTINATION CALCULATORS:

☐ All Connected Calculators

☒ Select Calculators

☒ TI-84 Plus CE-ADAD

☒ TI-84 Plus CE-1B5E

☒ TI-84 Plus CE-1927

SEND

5. 按下「傳送」。

TI CE 套裝檔案 – 使用一個電腦檔案即可更新您的 CE 計算機！

使用從 education.ti.com/84ceupdate 下載的 TI Connect™ CE 和新的 TI CE 套件，即可透過一個步驟更新連接的 CE 計算機。務必在 education.ti.com/84ceupdate 下載最新的 TI CE 套裝。

將 CE 計算機連接至 TI Connect™ CE。將適當的 TI CE 套裝拖曳至 Calculator Explorer。

- TI-84 Plus CE/CE-T: TI84CEBundle-x.x.x.xxxx.b84

TI Connect™ CE 將會更新 CE 作業系統、任何需要更新或計算機中遺失的 CE 應用程式，以及將 5 個預先載入的影像變數載入到影像 1–影像 5。程序無法停止，因此請務必使用 TI Connect™ CE Calculator Explorer 儲存(拖曳)任何您喜愛的計算機檔案。您可以在新的 TI CE 套裝程序完成後，將最愛的計算機檔案拖回計算機。

將 CE 套件拖曳至 Calculator Explorer。請耐心等待，直到完成整個程序。傳輸任何檔案時，切勿拔除傳輸線。可預期 CE 計算機在影像變數和應用程式傳輸之前重新開機。可預期 CE 計算機有時會在程序期間進行重組(重新排列記憶體)。傳輸時，TI Connect CE 視窗上會顯示訊息。

附註：請勿混淆 TI CE 套裝檔案以及仍可在 education.ti.com 另外下載的 CE 作業系統和 CE 應用程式檔案。TI CE 套裝包含您更新或還原 CE 計算機時所需要的所有最新檔案，如同您只購買了計算機，並提供更新班級設定 CE 計算機的快速方式。

重要訊息：若 CE 計算機螢幕顯示「等待中...」，表示計算機遺失了作業系統。若在檔案傳輸期間從計算機或電腦拔除了傳輸線，則會發生這樣的情況。若已連接，請先斷開再將 CE 重新連接至電腦。將 CE 套裝拖曳至 Calculator Explorer。

提醒您：請耐心等待，直到完成整個程序。傳輸任何檔案時，切勿拔除傳輸線。可預期 CE 計算機在影像變數和應用程式傳輸之前重新開機。可預期 CE 計算機有時會在程序期間進行重組(重新排列記憶體)。傳輸時，TI Connect CE 視窗上會顯示訊息。

您可重複此程序，而 CE 套裝將會再次傳輸檔案。傳輸任何檔案時，切勿拔除傳輸線。

另請參閱：

更新計算機作業系統

傳送檔案至已連接的計算機

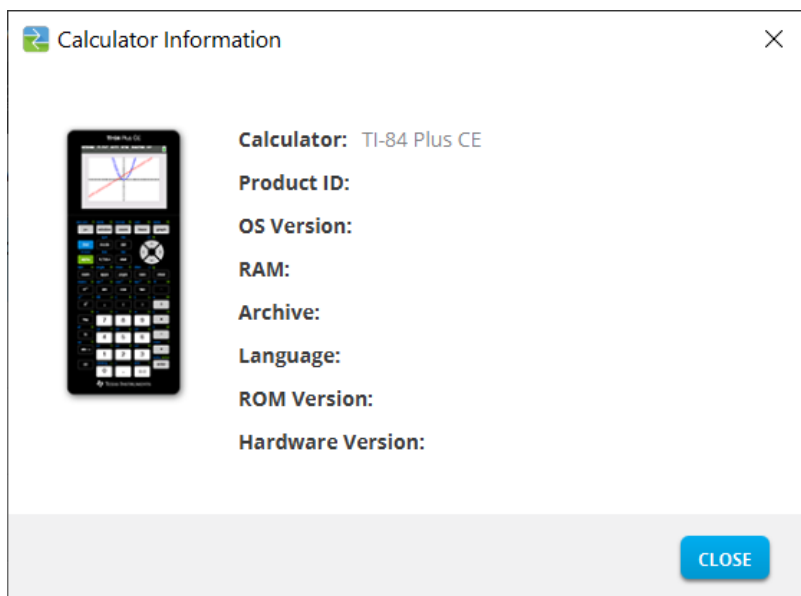
取得計算機資訊

TI Connect™ CE 軟體可讓您取得計算機類型、產品 ID、OS 版本、RAM、歸檔、語言、ROM 版本和硬體版本的相關資訊。

附註：計算機資訊僅可從計算機瀏覽器工作區取得。

檢視計算機資訊

- 按一下 **View > Calculator Information** (檢視 > 計算機資訊)。



繪圖計算機的相容性

退出測驗模式中設定在連接 CE 計算器

退出測驗模式中設定在 ce 通過將 CE 計算器(S)到您的電腦並選擇動作>退出測驗模式中已連接的 TI Connect™ CE CE 計算器。

一般資訊

線上說明

education.ti.com/eguide

選取您所在的國家以獲取更多產品資訊。

聯絡 TI 支援中心

education.ti.com/ti-cares

選取您所在的國家以獲取技術和其他支援資源。

服務與保固資訊

education.ti.com/warranty

選取您所在的國家，以獲取有關保固期限和條款或產品服務的資訊。

有限保證。這保證不會影響您的法定權利。

更新

education.ti.com/84ceupdate