



TI-*nspire*™

Einführung in die TI-Nspire™ Navigator™ NC Teacher Software - IT-Administratoren

Dieser Leitfaden ist gültig für die TI-Nspire™ Software-Version 3.6. Die aktuellste Version der Dokumentation finden Sie unter education.ti.com/guides.

Wichtige Informationen

Außer im Fall anderslautender Bestimmungen der Lizenz für das Programm gewährt Texas Instruments keine ausdrückliche oder implizite Garantie, inklusive aber nicht ausschließlich sämtlicher impliziter Garantien der Handelsfähigkeit und Eignung für einen bestimmten Zweck, bezüglich der Programme und der schriftlichen Dokumentationen, und stellt dieses Material nur im „Ist-Zustand“ zur Verfügung. Unter keinen Umständen kann Texas Instruments für besondere, direkte, indirekte oder zufällige Schäden bzw. Folgeschäden haftbar gemacht werden, die durch Erwerb oder Benutzung dieses Materials verursacht werden, und die einzige und exklusive Haftung von Texas Instruments, ungeachtet der Form der Beanstandung, kann den in der Programmlizenz festgesetzten Betrag nicht überschreiten. Zudem haftet Texas Instruments nicht für Forderungen anderer Parteien jeglicher Art gegen die Anwendung dieses Materials.

Lizenz

Bitte lesen Sie die vollständige Lizenz im Verzeichnis

C:\Program Files\TI Education\<TI-Nspire™ Product Name>\license.

© 2011 - 2013 Texas Instruments Incorporated

Adobe®, Mac®, Microsoft®, OS X®, Vista®, Windows®, und Windows® XP sind Warenzeichen und Eigentum der jeweiligen Besitzer.

Inhaltsverzeichnis

Wichtige Informationen	2
Netzwerkanforderungen	5
Systemeigenschaften	5
Netzwerk - Überblick	5
Live-Presenter	6
Anforderungen an die Netzwerkkumgebung	7
Empfohlene Netzwerkeinstellungen	9
Speicherort der Eigenschaftendatei	9
Bearbeiten der Schüler-Einstellungsdatei	11
Glossar	12
Problembehandlung	13
Verbindungsprobleme	13
Live Presenter-Fehler	20
Texas Instruments-Kundendienst und -Service	22
Service- und Garantiefinformationen	22
Inhalt	23

Netzwerkanforderungen

In diesem Dokument sind die Netzwerkanforderungen für die Installation und Verwendung der TI-Nspire™ Navigator™ NC Teacher Software aufgeführt.

Systemeigenschaften

Das Klassenzimmer-Lernprogramm TI-Nspire™ Navigator™ NC Teacher Software bietet die Software-Tools, die Sie benötigen, um ein drahtgebundenes oder drahtloses Klassenzimmer-Netzwerk einzurichten. Sie können:

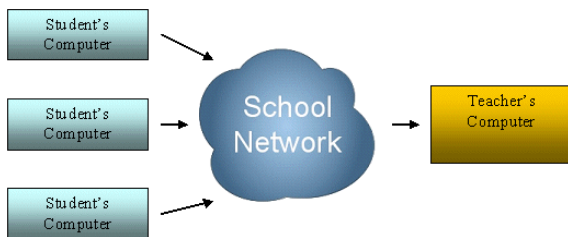
- Klassen im Klassenzimmer-Netzwerk erstellen und verwalten
- Dateien zwischen Lehrer- und Schülercomputern übertragen
- An Schüler gesendete Dateien löschen
- Die Arbeit der Schüler mithilfe von Screenshots, Live-Moderation (Live-Presenter) und Umfragen überwachen
- Unterrichtsmaterialien erstellen, verteilen und analysieren

Netzwerk - Überblick

Die Software besteht aus zwei Applikationen:

- Der Applikation TI-Nspire™ Navigator™ NC Teacher Software, die auf dem Lehrercomputer installiert ist und ausgeführt wird.
- Der Applikation TI-Nspire™ Student Software, die auf allen Schülercomputern installiert ist und ausgeführt wird.

Diese Komponenten werden als Netzwerk eingerichtet. Ihnen ist entweder eine statische oder dynamische IP-Adresse zugewiesen, die TCP-/IP-Datenübertragung zwischen ihnen ermöglicht. Die folgende Abbildung zeigt die TCP-/IP-Datenübertragung zwischen Lehrer und Schüler.



Der Lehrercomputer sendet mithilfe eines Multicast-DNS den aktuellen Klassennamen über das Netzwerk. Durch diesen Vorgang wird die Klasse im Netzwerk als Service registriert.

Der Schülercomputer stellt über DNS Service Discovery eine Verbindung zum Lehrercomputer her und sucht nach der Klasse. Wenn sich der Schüler bei der Klasse anmeldet, fordert die Applikation auf dem Schülercomputer Dateien an oder sendet Dateien für die Klasse.

Bei der Kommunikation zwischen Lehrer- und Schülerapplikation wird standardmäßig eine sichere HTTPS-Verbindung über Anschluss 42124 verwendet. Dieser konfigurierbare Anschluss ist der Hauptanschluss der Applikation.

Für sämtliche Kommunikation, wie das Senden und Erfassen von Daten, wird eine Basisauthentifizierung durchgeführt. Nur die Kommunikation des Live Presenters wird nicht auf diese Weise authentifiziert. Für die Authentifizierung der Live Presenter-Kommunikation ist ein Passwort erforderlich.

Live-Presenter

Live-Presenter ist eine Funktion, mit der der Lehrer einen Schülercomputer auswählen kann, dessen Bildschirm der ganzen Klasse angezeigt wird. Alle Aktionen des Schülers sind dank eines digitalen Projektors, der mit dem Lehrercomputer verbunden ist, für alle Schüler der Klasse sichtbar.

Eine Virtual Network Computing-Applikation (VNC) des Live-Presenters wird nach Anmeldung des Schülers auf jedem Schülercomputer ausgeführt.

Die Live-Presenter-VNC wird standardmäßig über Anschluss 42125 gestartet, den Hauptanschluss der Applikation +1. Der Lehrercomputer stellt eine Verbindung mit dieser Applikation her, nachdem eine Live-Presenter-Aktion ausgewählt wurde.

Wenn die Live-Presenter-Applikation startet, werden folgende Sicherheitsaktionen ausgeführt:

- Die Verbindung zum Schülercomputer wird auf den Lehrercomputer beschränkt.
- Das System legt für Live-Presenter ein eindeutiges Passwort fest, das nur der TI-Nspire™ Navigator™ NC Teacher Software und der TI-Nspire™ Navigator™ Student Software bekannt ist.
- Das Passwort ist nur für die Dauer der aktuellen Klassensitzung gültig.

Die Live-Presenter-Kommunikation wird unterbrochen, wenn eine der folgenden Situationen eintritt:

- Der Schüler meldet sich ab.
- Der Lehrer beendet die Klassensitzung.
- Der Lehrer beendet die Live-Presenter-Sitzung.

Anforderungen an die Netzwerkumgebung

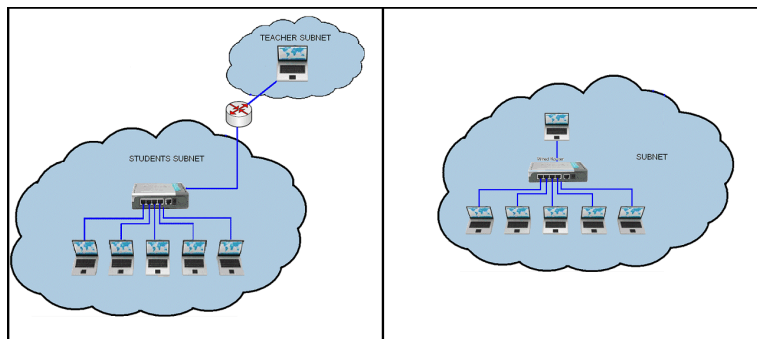
Folgende Standardanforderungen und -empfehlungen gelten für die Ausführung der TI-Nspire™ Navigator™ NC Teacher Software:

- Bei einer Verbindung der Schülercomputer über ein drahtloses Netzwerk sollte es sich beim Netzwerk um ein all-channel-fähiges Netzwerk handeln.
- Die Kommunikation vom Lehrercomputer zum Schülercomputer und umgekehrt erfolgt über eine TCP-/IP-Verbindung (Transmission Control Protocol bzw. Internet Protocol).
- Der Hauptanschluss der TCP-Anwendung, standardmäßig bei 42124, und der Hauptanschluss der Anwendung +1 sollten nicht blockiert werden. Die Anschlussnummer für Anschluss 42124 kann konfiguriert werden.

Hinweis: Wenn die Computer eine Verbindung über Dynamic Host Configuration Protocol (DHCP) nutzen, muss eine einwandfreie Funktion gewährleistet sein.

- Die Richtlinien für Routing und Datenverkehr sollten einen Austausch von Paketen zwischen Lehrer und Schülern zulassen.
- Verschiedene Subnetzwerkszenarien werden unterstützt, wenn Routing zwischen den Netzwerken konfiguriert ist.

Die folgende Abbildung zeigt zwei Subnetzwerkszenarien.

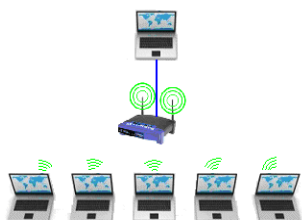


- Firewalls für Hard- und Software sowie andere Sicherheitssoftware dürfen die Applikation TI-Nspire™ Navigator™ NC Teacher Software oder den applikationsbezogenen Datenaustausch zwischen Lehrer und Schülern nicht blockieren.
- Der User Data Protocol-Anschluss (UDP) 5353 darf nicht blockiert sein. Sie müssen Multicast aktivieren, um verfügbare Klassen zu senden. Wenn Multicast-DNS nicht aktiviert werden kann, können Sie bevorzugte Hosts zu einer Einstellungsdatei auf den Schülercomputern hinzufügen.
- Gruppenrichtlinien sollen so konfiguriert sein, dass kontinuierlicher Datenaustausch zwischen Lehrer- und Schülercomputern möglich ist.
- Für drahtgebundene Netzwerke ist eine Übertragungsrate von mindestens 100Mbit/s/1Gbit/s erforderlich. Die IT-Abteilung strebt einen Datendurchsatz zwischen Lehrer- und Schülercomputer von mindestens 10Mbit/s an.
- Für drahtlose Netzwerke ist mindestens 802.11g erforderlich.
- In einer drahtlosen Umgebung muss die Zugangspunkinfrastruktur so robust sein, dass eine Überlastung der Kanäle verhindert wird, keine drahtlos übertragenen Pakete verloren gehen und die Netzwerkverbindung der Schüler nicht unterbrochen wird.

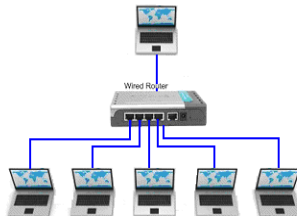
Diese Zusatzempfehlungen können die Systemleistung erhöhen.

- Bauen Sie ein stabiles und effizientes Netzwerksystem (Hardware und Software) auf. Wenn in Ihrem Computerklassenzimmer bei der Anmeldung an den Computern oder beim Verschieben von Dateien über das Netzwerk bereits Netzwerkprobleme auftreten, beheben Sie diese Probleme, bevor Sie die TI-Nspire™ Navigator™ NC Teacher Software verwenden.

- Da bis zu 50 Schüler mit einem Lehrercomputer verbunden sein können, wird für den Lehrercomputer eine drahtgebundene Verbindung zum Router empfohlen. Durch diese drahtgebundene Verbindung erhöht sich die Netzwerkkapazität und mehrere Anfragen können verarbeitet werden.



Lehrer drahtgebunden



Alle drahtgebunden

Empfohlene Netzwerkeinstellungen

Folgende Netzwerkeinstellungen werden empfohlen:

- Eine statische IP-Adresse (Internet Protocol) für den Lehrercomputer ist empfehlenswert. Wenn Sie das Multicast-DNS nicht aktivieren können, lässt sich die Klasse über eine statische IP-Adresse am einfachsten verwalten. Sie können die IP-Adresse der Einstellungsdatei auf den Schülercomputern als bevorzugten Host hinzufügen.

Speicherort der Eigenschaftendatei

Sowohl mit der TI-Nspire™ Navigator™ NC Teacher Software als auch mit der TI-Nspire™ Student Software können Sie Netzwerk-Komponenten gemäß den Werten, die in einer Eigenschaftendatei definiert sind, konfigurieren. Die Eigenschaftendatei können Sie mit Ihren individuellen Anschlusseinstellungen erstellen.

Der Name dieser Datei lautet **imc-network-prefs.properties**. Der Name dieser Datei darf **nicht** geändert werden.

Hinweis: Wenn ein Computer von mehreren Benutzern verwendet wird, müssen Sie die Eigenschaftendatei möglicherweise in alle Benutzerverzeichnisse kopieren.

Speicherort in Windows® 7 und Windows Vista®

Bei den Betriebssystemen Windows® 7 und Windows Vista® können Sie die Einstellungsdatei hier ablegen:

C:\Benutzer\<User>\Anwendungsdaten\Roaming\Texas Instruments\<TI-Nspire Navigator Product>\imc-network-prefs.properties

Nachdem Sie die .properties-Datei erstellt haben, müssen Sie sie in folgendes Verzeichnis kopieren:

C:\Benutzer\<User>\Anwendungsdaten\Roaming\Texas Instruments\<TI-Nspire Navigator Product>\

Windows XP®

Bei Windows XP®-Betriebssystemen können Sie die Einstellungsdatei hier ablegen:

C:\Dokumente und Einstellungen\<Windows Account Name>\Anwendungsdaten\Texas Instruments\<TI-Nspire Navigator Product>\imc-network-prefs.properties

Nachdem Sie die .properties-Datei erstellt haben, müssen Sie sie in folgendes Verzeichnis kopieren:

C:\Dokumente und Einstellungen\<Windows Account Name>\Anwendungsdaten\Texas Instruments\<TI-Nspire Navigator Product>\

Mac® OS X®

Bei Mac® OS X®-Betriebssystemen können Sie die Einstellungsdatei hier ablegen:

/Benutzer/<User Account Name>/Bibliothek/Einstellungen/Texas Instruments/<TI-Nspire Navigator Product>/imc-network-prefs.properties

Konfigurierbare Einstellungen auf dem Lehrercomputer

Sie können folgende Einstellung auf dem Lehrercomputer konfigurieren.

Eigenschaftsname	shinycommproxy.host.port
Beschreibung	Die TI-Nspire™ Navigator™-Software verwendet diesen Anschluss, um Client-Verbindungen zu akzeptieren. Dieser Wert wird auf den Hauptanschluss der Applikation eingestellt und darf nicht blockiert sein. Der Hauptanschluss der Applikation +1 darf ebenfalls

	nicht blockiert sein.
Typ	Ganzzahl
Standard	42124

Bearbeiten der Schüler-Einstellungsdatei

Sie können in der TI-Nspire™ Student Software bekannte Hosts im Vorfeld hinzufügen. Das System verwendet diese Hosts, um verfügbare Klassen abzufragen, wenn ein Schüler versucht, sich bei einer Klasse anzumelden. Diese Funktion ist besonders hilfreich, wenn Multicast-DNS deaktiviert ist und dem Lehrer eine statische IP-Adresse zugewiesen ist.

Diese Hosts können den Eigenschaftsdateien mit dem Namen settings.properties hinzugefügt werden.

Speicherort in Windows® 7 und Windows Vista®

Bei den Betriebssystemen Windows® 7 und Windows Vista® können Sie die Einstellungsdatei hier ablegen:

C:\ProgramData\<TI-Nspire SE Product>\res\settings.properties

Windows XP®:

Bei Windows XP®-Betriebssystemen können Sie die Einstellungsdatei hier ablegen:

C:\Dokumente und Einstellungen\All Users\Anwendungsdaten\<TI-Nspire SE Product>\res\settings.properties

Mac® OS X®:

Bei Mac® OS X®-Betriebssystemen können Sie die Einstellungsdatei hier ablegen:

/Library/Application Support/<TI-Nspire SE Product>/res/settings.properties

Hinzufügen der bevorzugten Host-Adressen

So fügen Sie Host-Adressen hinzu:

1. Öffnen Sie die Datei, um sie zu bearbeiten.

2. Fügen Sie am Ende der Datei folgende Zeile hinzu:

preferred.hosts=<Teacher IP Address>:<Application main port>

Beispiel: preferred.hosts=192.168.1.2:42124

Wenn mehrere Hosts vorhanden sind, wiederholen Sie diese Folge und erstellen Sie eine Liste getrennter Hosts.

Beispiel: preferred.hosts=192.168.1.2:42124;192.168.1.55:12345

Kopieren Sie die Datei auf die Schülercomputer und speichern Sie die Datei an dem entsprechenden Speicherort, der unter dem jeweiligen Betriebssystem angegeben ist.

Wenn der Schüler das System startet, wird die IP-Adresse überprüft, um festzustellen, ob eine Klasse auf diesem Computer verfügbar ist.

Glossar

Begriff	Definition
Hauptanschluss der Applikation	Die Nummer des TCP-Anschlusses, die von der Applikation TI-Nspire™ Navigator™ NC Teacher Software verwendet wird, startet den Server auf dem Lehrercomputer, um Anfragen von den Schülercomputern zu empfangen.
Schülercomputer	Der Computer, auf dem ein Windows®- oder Mac®-Betriebssystem ausgeführt wird und auf dem die TI-Nspire™ Student Software installiert ist.
Lehrercomputer	Der Computer, auf dem ein Windows®- oder Mac®-Betriebssystem ausgeführt wird und auf dem die TI-Nspire™ NC Teacher Software installiert ist.

Problembehandlung

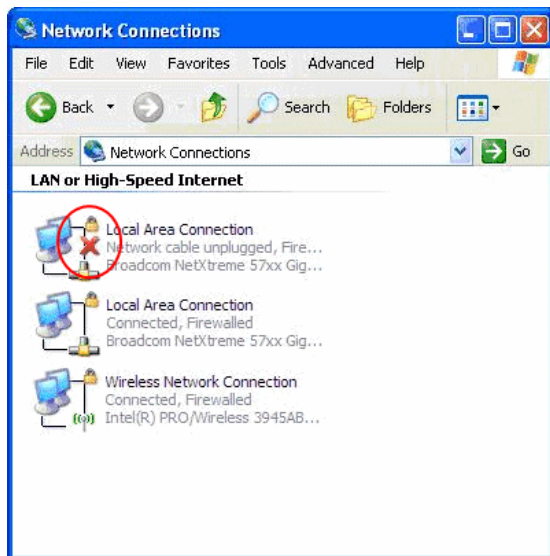
Dieser Abschnitt erläutert die Problembehandlung bei häufig auftretenden Netzwerkverbindungsproblemen.

Verbindungsprobleme

Behebung grundlegender Verbindungsprobleme

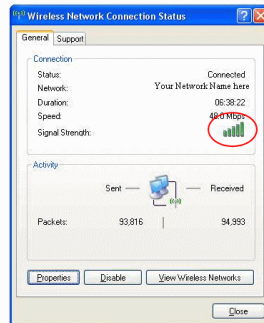
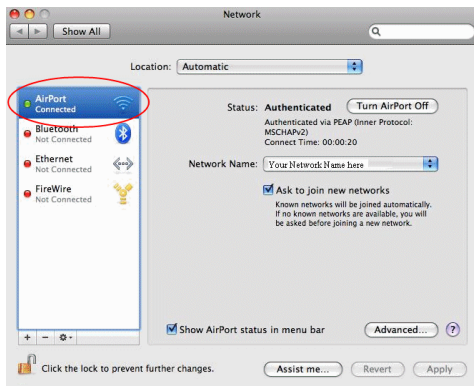
Bei allen Netzwerkproblemen sollten Sie zuerst folgende Punkte überprüfen:

- Das Ethernet-Kabel ist an beide Anschlüsse sicher angeschlossen.
- Die drahtlose Verbindung ist aktiviert.
- Die Netzwerkverbindungen sind aktiviert.



Das rote X zeigt an, dass die Verbindung unterbrochen ist.

- Das Betriebssystem zeigt den Status „Verbunden“ an.

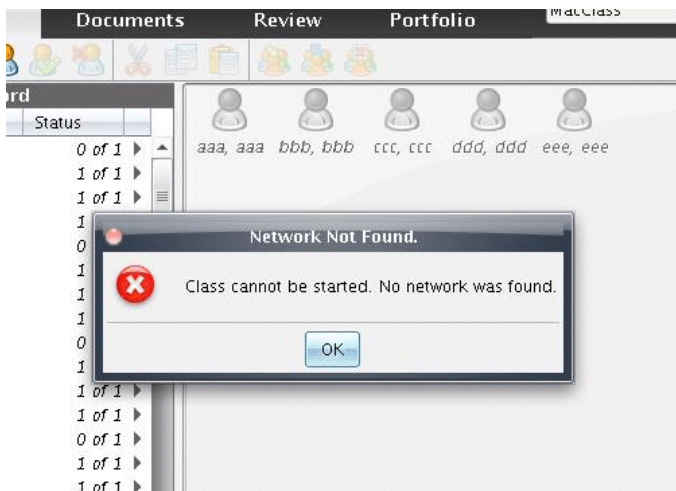


Zeigt an, dass der Computer verbunden ist.

Lehrer kann keine Klasse starten - kein Netzwerk gefunden

Problem:

Der Lehrer hat einen Schülerplan erstellt, kann aber keine Klasse starten, weil kein Netzwerk erkannt wird.



Lösungen:

- Vergewissern Sie sich, dass der Lehrercomputer ans Netzwerk angeschlossen ist. Weitere Informationen finden Sie unter *Behebung grundlegender Verbindungsprobleme*.

- Wenn der Lehrercomputer mit dem Netzwerk verbunden wurde, warten Sie ein paar Sekunden, bevor Sie versuchen, die Klasse erneut zu starten.

Erweitert:

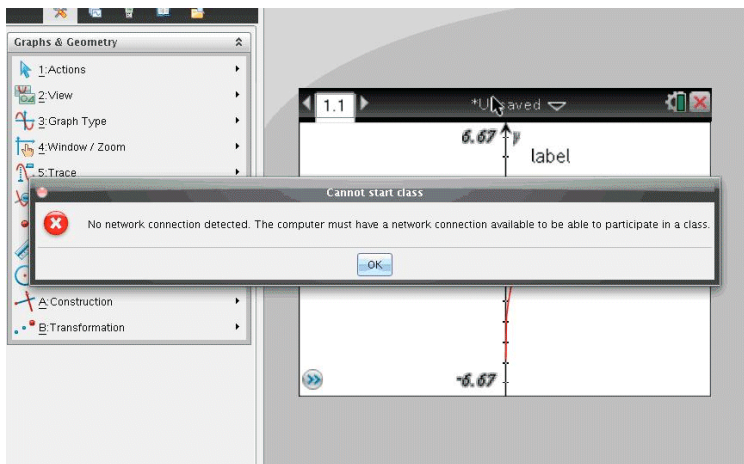
Wenden Sie sich an Ihre IT-Abteilung, um folgende Punkte zu prüfen:

- Der Lehrercomputer verfügt über mindestens einen Netzwerkadapter. Dieser ist mit dem Netzwerk verbunden.
- Dem Lehrercomputer ist eine gültige IP-Adresse zugewiesen.
- Der Datenaustausch zwischen der IP-Adresse des Lehrercomputers und den Schülercomputern ist aktiviert.

Schüler kann sich nicht bei Klasse anmelden - kein Netzwerk gefunden

Problem:

Der Schüler kann nicht auf das Anmeldefenster zugreifen, da keine Netzwerkverbindung gefunden wurde.



Lösungen:

- Vergewissern Sie sich, dass der Lehrercomputer ans Netzwerk angeschlossen ist. Weitere Informationen finden Sie unter *Behebung grundlegender Verbindungsprobleme*.
- Wenn der Schülercomputer mit dem Netzwerk verbunden wurde, warten Sie ein paar Sekunden, bevor Sie versuchen, sich erneut anzumelden.

Erweitert:

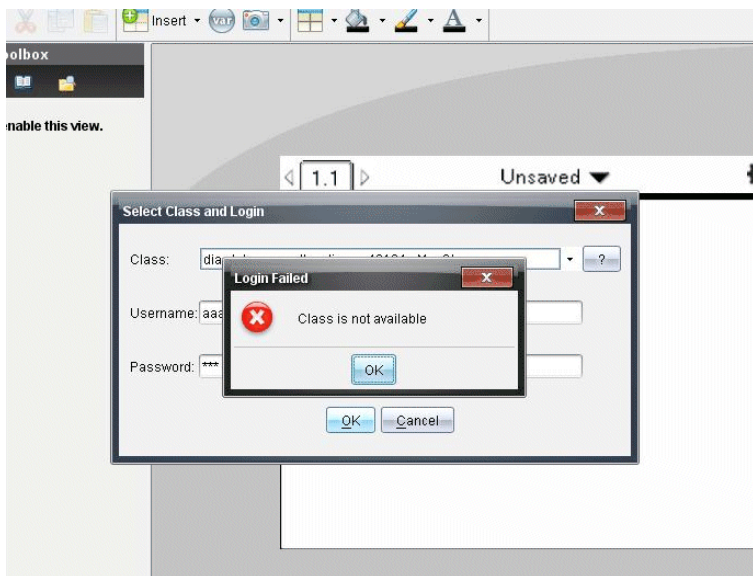
Wenden Sie sich an Ihre IT-Abteilung, um folgende Punkte zu prüfen:

- Der Schülercomputer verfügt über mindestens einen Netzwerkadapter. Dieser ist mit dem Netzwerk verbunden.
- Dem Schülercomputer ist eine gültige IP-Adresse zugewiesen.
- Der Datenaustausch zwischen der IP-Adresse des Lehrercomputers und den Schülercomputern ist aktiviert.

Schüler kann sich nicht bei Klasse anmelden - Klasse nicht verfügbar

Problem:

Einem Schüler wird eine Klasse angezeigt, aber wenn er sich anmeldet, wird die Fehlermeldung „Klasse ist nicht verfügbar“ angezeigt.



Lösung:

Bitte Sie den Schüler, die Klasse manuell hinzuzufügen. Weitere Information finden Sie im Abschnitt *Schüleranmeldung* im Handbuch *Erste Schritte mit der TI-Nspire™ Navigator™ NC Teacher Software*.

Erweitert:

Wenden Sie sich an Ihre IT-Abteilung, um die IP-Adresse des Lehrercomputers der Einstellungsdatei des Schülercomputers als bevorzugten Host hinzuzufügen.

Keiner der Schüler kann sich bei der Klasse anmelden**Problem:**

Die Schüler können sich nicht bei der Klasse anmelden.

Lösung:

Prüfen Sie, ob der Klassenname einen Punkt enthält (Beispiel: MaxMustermann.Matheklasse). Der Klassenname darf keine Punkte enthalten. Benennen Sie die Klasse um, sodass der Name keine Punkte enthält.

Klasse wird dem Schüler nicht angezeigt**Problem:**

Einem oder mehreren Schülern, jedoch nicht allen, wird eine soeben gestartete Klasse nicht angezeigt.

Lösungen:

- Bitten Sie den Schüler, das Anmeldefenster zu schließen, und es dann erneut zu öffnen, um eine Verbindung herzustellen. Es ist möglich, dass die Netzwerk-Komponente der TI-Nspire™ Student Software die Servicebenachrichtigung aufgrund von Netzwerkproblemen nicht erhalten hat.
- Wenn dem Schüler die Klasse noch immer nicht angezeigt wird, muss er die Klasse manuell hinzufügen. Weitere Information finden Sie im Abschnitt *Schüleranmeldung* im Handbuch *Erste Schritte mit der TI-Nspire™ Navigator™ NC Teacher Software*.

Erweitert:

Wenden Sie sich an Ihre IT-Abteilung, um die IP-Adresse des Lehrercomputers der Einstellungsdatei des Schülercomputers als bevorzugten Host hinzuzufügen.

Klasse wird keinem Schüler angezeigt**Problem:**

Keinem Schüler wird die Klasse, die soeben gestartet wurde, angezeigt.

Lösungen:

- Wenn die Klasse keinem Schüler angezeigt wird, prüfen Sie, ob Lehrer- und Schülercomputer mit dem Netzwerk verbunden sind. Weitere Informationen finden Sie unter *Behebung grundlegender Verbindungsprobleme*.
- Der Schüler muss die Klasse manuell hinzufügen, damit die Klasse im Anmeldefenster angezeigt wird. Weitere Information finden Sie im Abschnitt *Schüleranmeldung* im Handbuch *Erste Schritte mit der TI-Nspire™ Navigator™ NC Teacher Software*.

Erweitert:

Wenden Sie sich an Ihre IT-Abteilung, um folgende Punkte zu prüfen:

- Multicast-DNS ist aktiviert und der Datenaustausch zwischen Lehrer- und Schülercomputern ist aktiviert.
- Fügen Sie die IP-Adresse des Lehrercomputers der Einstellungsdatei des Schülercomputers als bevorzugten Host hinzu.

Schüler hat übertragene Datei nicht empfangen

Problem:

Der Lehrer sendet den Schülern eine Datei und ein oder mehrere Schüler empfangen die Datei nicht.

Lösungen:

- Prüfen Sie, ob die Netzwerkverbindung des Schüler- oder Lehrercomputers unterbrochen wurde.
- Der Schüler muss die Klasse manuell hinzufügen, damit die Klasse im Anmeldefenster angezeigt wird. Weitere Information finden Sie im Abschnitt *Schüleranmeldung* im Handbuch *Erste Schritte mit der TI-Nspire™ Navigator™ NC Teacher Software*.

Erweitert:

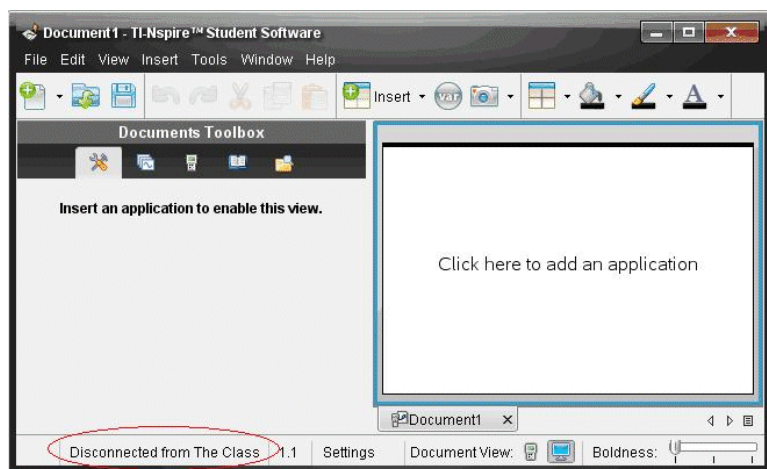
Wenden Sie sich an Ihre IT-Abteilung, um folgende Punkte zu prüfen:

- Verbindungs- und Sicherheitsinformationen zwischen Schüler- und Lehrercomputer sind richtig konfiguriert.
- Schüler- und Lehrercomputer sind Teil desselben Subnetzes bzw. Routing zwischen Subnetzen ist aktiviert.

Alle Schüler sind **von der Klasse getrennt**

Problem:

Allen Schülern wird in der Statusleiste die Meldung „Getrennt von <The Class>Klasse“ angezeigt, obwohl die Klassensitzung noch läuft.



Lösungen:

- Vergewissern Sie sich, dass der Lehrercomputer ans Netzwerk angeschlossen ist. Weitere Informationen finden Sie unter *Behebung grundlegender Verbindungsprobleme*.
- Überprüfen Sie die Verbindungen und die Stromversorgung von Netzwerk-Komponenten.

Erweitert:

Wenden Sie sich an Ihre IT-Abteilung, um folgende Punkte zu prüfen:

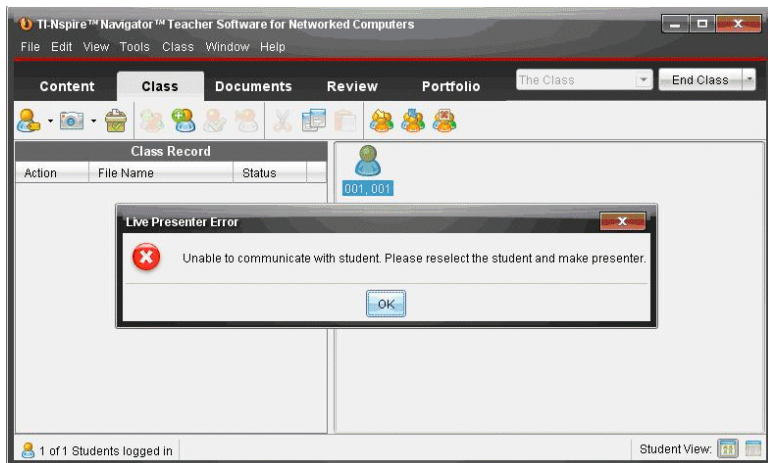
- Es liegen keine Netzerkassfälle vor. Eventuell müssen Sie warten, bis das Netzwerk wiederhergestellt ist, bevor Sie erneut versuchen, sich anzumelden.
- Die IP-Adresse des Lehrers hat sich während der Klasse nicht geändert, da die Adresse nur für kurze Dauer vergeben wurde. Statische IP-Adressen werden bevorzugt.

Live Presenter-Fehler

Schülerbildschirm kann nicht angezeigt werden

Problem:

Der Lehrer kann einen Schüler im „Live-Presenter“-Modus nicht auswählen.



Lösung:

- Vergewissern Sie sich, dass der Schülercomputer ans Netzwerk angeschlossen ist. Weitere Informationen finden Sie unter *Behebung grundlegender Verbindungsprobleme*.

Erweitert:

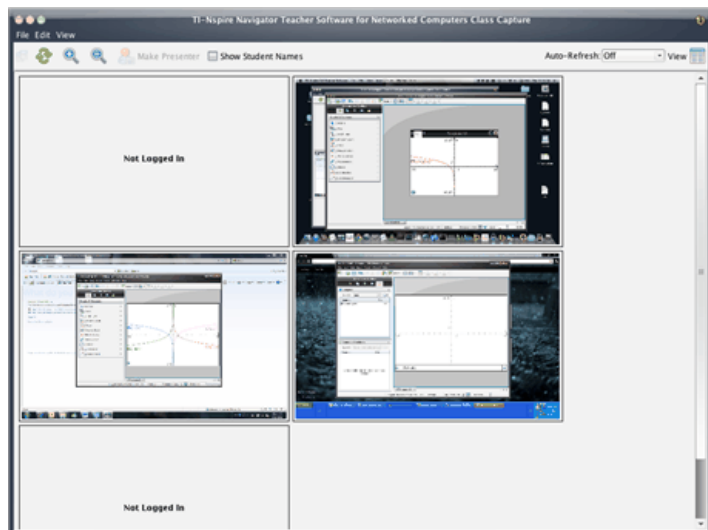
Wenden Sie sich an Ihre IT-Abteilung, um folgende Punkte zu prüfen:

- Der Hauptanschluss der Applikation +1 (standardmäßig 42125) ist nicht blockiert.
- Der VNCServer wird nicht durch Firewalls, Router oder Sicherheitsanwendungen blockiert.
- Ein VNCServer-Prozess wird als Unterprozess des TI-Nspire™ Student Software-Prozesses ausgeführt. Er wird erstellt, wenn sich der Schüler anmeldet.

Applikation ist beim Erstellen von Screenshots sehr langsam

Problem:

Beim Speichern von Screenshots werden große Datenmengen verarbeitet. Wenn Sie beim Erstellen von Screenshots automatische Aktualisierungen durchführen, verlangsamt sich die Geschwindigkeit der Applikation mehrere Sekunden lang, während die Bilder aktualisiert werden. Wenn Sie das Screenshot-Fenster beim Laden neuer Bildschirme (manuell oder mittels automatischer Aktualisierung) schließen, „friert“ die Applikation mehrere Sekunden lang ein.



Lösung:

Bevor Sie das Screenshot-Fenster schließen:

- Wenn die automatische Aktualisierung aktiviert ist, deaktivieren Sie sie.
- Warten Sie, bis alle Bildschirme aktualisiert wurden, wenn eine manuelle oder automatische Aktualisierung ausgelöst wurde.

Hinweis: Wenn Sie neue Screenshots erstellen, werden die Bildschirme opak angezeigt.

Texas Instruments-Kundendienst und -Service

Homepage:	education.ti.com
E--Mail-Anfragen:	ti-cares@ti.com
KnowledgeBase und E-Mail-Anfragen:	education.ti.com/support
Internationale Informationen:	education.ti.com/international

Service- und Garantieinformationen

Informationen zur Dauer und zu den Bedingungen der Garantie bzw. zum Produktservice finden Sie auf der Garantieerklärung, die diesem Produkt beiliegt. Sie können sich diesbezüglich auch an Ihren Texas Instruments Händler bzw. Vertrieb wenden.

Inhalt

A

Anschlüsse	
42124	6
42125	6
Anwendungen	
Live Presenter	6
Software	5

D

Dateien	
Eigenschaften	9
Einstellungen	10

E

Eigenschaften Dateien	9
Einstellungen, konfigurierbar	10
Einstellungsdateien	
Bearbeiten der Schülerdatei	11
Mac OS X Speicherorte	10

F

Fehler	
alle Schüler getrennt	19
Dateiübertragung fehlgeschlagen	18
Klasse wird keinem Schüler angezeigt	17
Klasse wird Schüler nicht angezeigt	17
Lehrer kann die Klasse nicht starten	14
Live-Presenter	20
Schüler kann sich nicht anmelden	15
Screen Capture verzögert	21

G

Glossar	12
---------------	----

H

Hauptanschluss der Applikation, definiert	12
Hinzufügen	
bevorzugte Host-Adressen	11
Host-Adressen, hinzufügen	11

L

Lehrercomputer, definiert	12
Live-Presenter	6
Bildschirm kann nicht angezeigt werden	20
Screen Capture verzögert	21

M

Merkmale	5
Multicast-DNS	6

N

Netzwerke	
Anforderungen an die Netzwerkkumgebung	7
empfohlene Einstellungen	9
Überblick	5

S

Schülercomputer, definiert	12
Screen Capture	
Probleme bei automatischer Aktualisierung	21
Sicherheitsaktionen	7
Systemleistung	8

V

Verbindungsprobleme, beheben

Fehler

Netzwerkverbindung 13