



TI-Smartview™ emulatorprogramvare til MathPrint™ Kalkulatorer

TI-30XS-30XB MultiView™ Kalkulator

Lær mer om TI-teknologi gjennom online-hjelpen på education.ti.com/eguide.

Juridisk informasjon

Viktig informasjon

Texas Instruments gir ingen garantier, verken uttrykte eller implisitte, inkludert men ikke begrenset til implisitte garantier for salgbarhet eller egnethet til et bestemt formål, med hensyn til noen programmer eller bokmateriale, og gjør slikt materiale tilgjengelige utelukkende på en «som det er»-basis ("as-is").

Texas Instruments skal under ingen omstendigheter holdes ansvarlig overfor noen for spesielle, kollaterale, tilfeldige eller konsekvensielle skader i forbindelse med eller med bakgrunn i kjøp eller bruk av disse materialene, og det eneste og eksklusive økonomiske ansvaret til Texas Instruments, uavhengig av søksmålsform, skal ikke overskride kjøpsprisen for dette produktet. Videre skal Texas Instruments ikke holdes økonomisk ansvarlig for noen form for krav mot bruk av dette materialet av noen annen part.

Denne vitenskapelige produktapplikasjonen (APP) er lisensiert. Se vilkårene i lisensavtalen.

© 2019 Texas Instruments Incorporated

Innhold

Introduksjon til TI-SmartView™ Emulatorprogramvare til MathPrint™	
Kalkulatorer	1
Bruke TI-SmartView™ Emulator Workspace til MathPrint™ Kalkulatorer ...	3
Deler av TI-Smartview™ Emulator Workspace	4
Bruke TI-SmartView™ Emulator-tastaturet	5
Dra og slippe et skjermbilde til en annen app	5
Tilbakestille emulatoren	6
Lagre og laste en MathPrint™-emulator Status	7
Velge et visningsalternativ	9
Kopiere tastetrykkloggen til en annen app	11
Endre størrelsen på TI-SmartView™ Emulator storskjerm	13
Emulatorens og verktøylinjens posisjoner	13
Alltid fremst	14
Bruke skjermdump	15
Deler av arbeidsområdet for skjermbilder	16
Dra og slippe et skjermbilde til en annen app	16
Tastatuoppsett	18
Bruke datatastaturet	18
Generell informasjon	25
Hjelp på nettet (online)	25
Kontakt TIs brukerstøtte	25
Service og garantiinformasjoner	25

Introduksjon til TI-SmartView™ Emulatorprogramvare til MathPrint™ Kalkulatorer

TI-SmartView™ emulatorprogramvare til MathPrint™ kalkulatorer gir deg mulighet for å vise en TI-vitenskapelig kalkulator for hele klasserommet.

Kalkulator emulator arbeidsområde

Lar deg:



- Velge Emulator
 - Velge en emulator å jobbe med.
 - TI-30X Plus MathPrint™
 - TI-30X Pro MathPrint™
 - TI-30XS MultiView - TI-30XB MultiView™
 - TI-34 MultiView™



- Skjule/Vise stor emulatorskjerm
 - Vise full emulatorvisning med eller uten et storskjermpanel.



- Skjule/Vise tastetrykklogg
 - Viser bilder av taster som er trykket, slik at studentene kan følge med disse tastene.



- Start et separat skjermdump-vindu
 - Klippe ut og lagre emulatorskjermer som datafiler som TI Connect™ CE skjermutklipp.

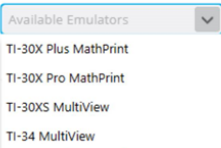
Se: Bruk Calculator Emulator Workspace til forbedring av presentasjoner i klasserommet.

Bruk første gang: Velg din emulatortype

Første gangen TI-Smartview™ til MathPrint™ brukes på datamaskinen din, vil det vises dialogboks melding.

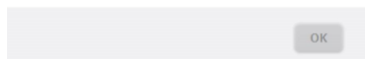
Available Emulators

Select a default emulator:



- × Velg emulatortype ved hjelp av rullegardinmenyen og velg **OK**.

Den valgte emulator vil vises ved din første presentasjon.



TI-SmartView™ til MathPrint™ vil alltid åpne samme sted som du sluttet sist i programvaren. Når du er inne i programvaren, kan du endre standardemulatoren.

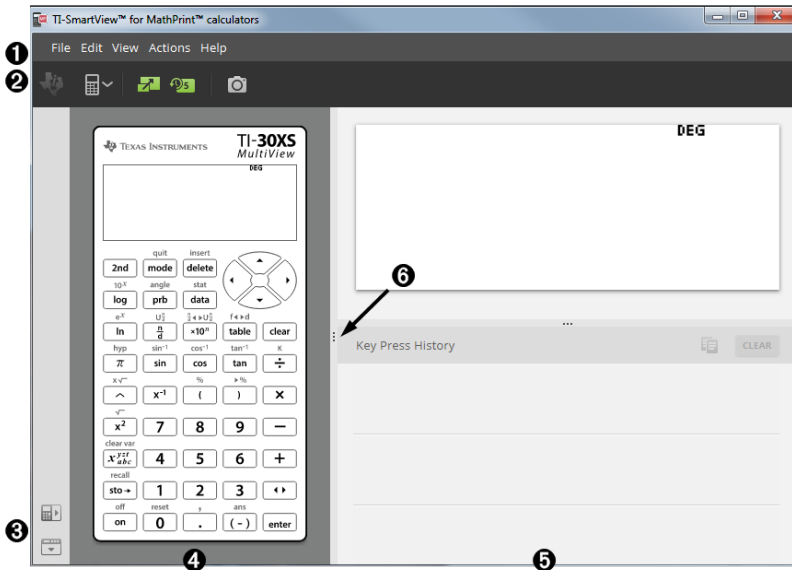
Se: Velge en emulatortype.

Den siste emulatortypen vil vises som en standardinnstilling, og den siste vindustørrelsen vil også vises i henhold til de siste innstillingene du gjorde.

Se: Endre størrelsen på TI-SmartView™ -Kalkulatorens emulatorskjerm

Bruke TI-SmartView™ Emulator Workspace tilMathPrint™ Kalkulatorer

TI-Smartview™ emulator workspace til MathPrint™ Kalkulator inneholder verktøy du kan bruke til å legge inn beregninger.



Deler av TI-Smartview™ Emulator Workspace

1

File Edit View Actions Help

Menylinje - bruk disse menyene til å utføre emulatorfunksjoner, inkludert:

- File (Lagre) – for å avslutte
- Edit (Rediger) - inkluder kopitast som tekst
- View (Visning) - endre visningene
- Actions (Handlinger) - f.eks. skjermdump
- Help (Hjelp) - hjelp og lenker

Merk: Du kan fullføre de fleste av handlingene i disse menyene ved å klikke på ikonene i verktøylinjen.

2





Verktøylinje- bruk disse verktøylinjeikonene til å

- Velge en annen kalkulatormodell
- Skifte displayer av storskjerm, skjule eller vise og for å slå på og av tastetrykkloggen
- Avfotografere aktuell emulator-skjerm

3

Velg posisjonene til emulatoren og verktøylinjen

- **Emulatorens posisjon - venstre/høyre**  - for å bytte mellom venstre og høyre visning av den grafiske kalkulatorens skjermbilde. Dette er bekvemt ved projisering av en interaktiv tavle.
- **Verktøylinje topp/bunn**  - for å bytte verktøylinjene mellom toppen og bunnen av skjermen. Dette er bekvemt ved projisering av en interaktiv tavle.

Merk: Du kan endre den visuelle utformingen og/eller plasseringen av elementer for å optimalisere tilgang, spesielt når du bruker en interaktiv tavle.

4

Emulatorpanel – Bruk dette panelet for å vise hele emulatoren eller kun visning av emulatortastaturet.

5

Stor visningsskjerm-panel / Tastetrykklogg-panel - bruk dette panelet for å vise en større versjon av kalkulatorskjermen og/eller for å vise tastetrykkloggen.

Du har følgende visningsalternativer tilgjengelig:

- Kun stor visningsskjerm
- Kun tastetrykklogg
- Stor visningsskjerm + Tastetrykklogg
- Skjule storskjermen

6

Endre panelstørrelsen - klikk og dra den vertikale linjen på siden av et panel for å endre størrelsen.

Bruke TI-SmartView™ Emulator-tastaturet

Musen trykker på tastaturet i stedet for fingrene på datatastaturet.


Klikk på tastene på TI-Smartview™ for MathPrint™ emulator som du ville ha trykket på tastene på den vitenskapelige kalkulatoren.

Du kan holde nede en piltast for å rulle markøren kontinuerlig.

Når du bruker en piltast for å bevege markøren, kan du holde inne tasten for å rulle markøren kontinuerlig, så slipper du å trykke gjentatte ganger på tasten. I tastetrykkloggen har ikonet for gjenta-piltasten et klokkesymbol knyttet til seg.

Hvis du trykker på en piltast flere ganger etter hverandre, vises en pil med en teller.

Når du trykker på en piltast flere ganger på rad, vises det en pil i tastetrykkloggen;

denne piltasten  har et nummer knyttet til seg som viser antallet ganger piltasten ble trykket.

Dra og slippe et skjermbilde til en annen app

Du kan dra og slippe og sette inn enhver skjerm TI-Smartview™ emulator til MathPrint™ kalkulatorer i et annet program.

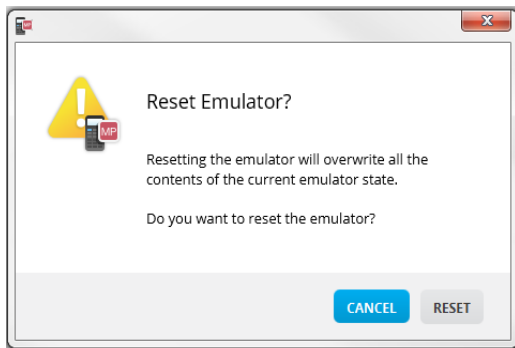
TI-Smartview™ emulator til MathPrint™ kalkulatorerskjermer som du kan dra og sette inn inkluderer følgende:

- Skjermen over tastaturet i emulatorpanelet
- Storskjermpanelet
- Lagrede eller ulagrede skjermbilder i skjermutklipp Workspace

Tilbakestill emulatoren

Slik tilbakestiller du emulatoren:

1. Klikk på **Actions** (Handlinger).
2. Klikk på **Reset Emulator** (Tilbakestill emulator).
3. Klikk på **Reset** (Tilbakestill).



Tilbakestill emulatoren:

- Overskriver den aktuelle emulatorstatusen
- Tøm tastetrykklogg

Lagre og laste en MathPrint™-emulator Status

Når du lagrer MathPrint™ emulatortilstand, skapes en fil som lagrer emulatorinnstillinger med alle endringene du har gjort.

For eksempel vil du kanskje sette opp en klassepresentasjon ved å legge inn data i en data-editor og funksjoner i $f(x)$ og $g(x)$. Når du lagrer endringer i en emulatortilstandsfil, kan du ganske enkelt laste inn filen når du vil holde presentasjonen. Hvis du vil lage ulike presentasjoner for ulike klasser, kan du opprette flere emulatortilstandsfiler.

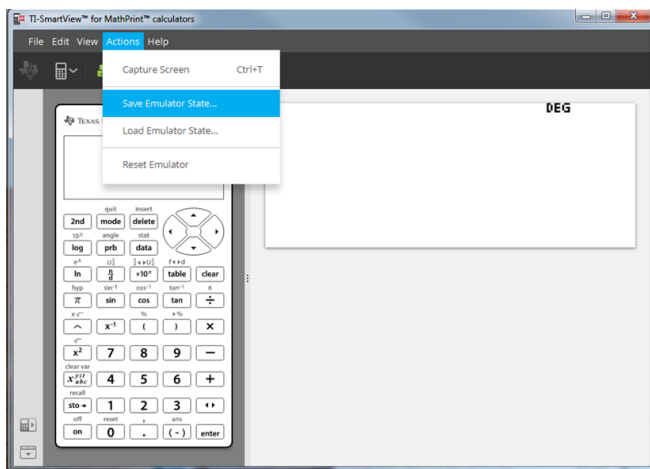
Merk: Tastetrykkloggen, skjermdumpene, emulatorvisningen og emulatorstørrelsen blir ikke lagret i emulatortilstandsfilen. **Vær oppmerksom på** at MathPrint™ emulator tilstandsfiler kan være store. Kontakt din IT-avdeling hvis du har problemer med lagringskapasiteten.

Lagre MathPrint™-emulatortilstanden

Administrasjon, lagring og nedlasting av en emulatortilstandsfil er tilgjengelig for alle MathPrint™ emulatorer. TI-30XS MultiView™ emulator tilstandsfiler kan bare lastes ned på TI-30XS MultiView™ emulatoren.

Merk: TI-34 MultiView™ emulatoren kan bare lastes ned på TI-34 MultiView™ emulatoren.

1. Klikk på **Actions (Handleringer) > Save Emulator State (Lagre emulatortilstand)...**



2. Gjør følgende i dialogboksen:
 - a) Finn frem til mappen hvor du vil lagre MathPrint™-emulatortilstandsfilen.
 - b) Skriv inn et filnavn. Bruk et navn som beskriver MathPrint™-emulatortilstanden.

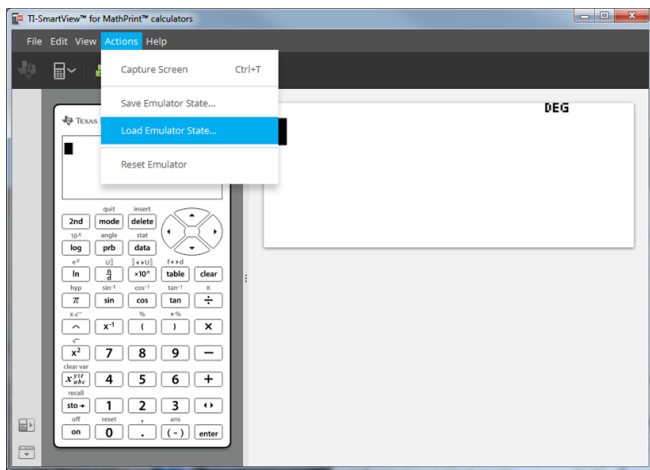
Merk: MathPrint™ emulatortilstandsfilen vil få et forhåndsconfigurert filnavn med filtypen, *.s30xs som indikerer at TI-30XS MultiView™ Kalkulator emulatortilstanden er opprettet av TI-SmartView™ MathPrint™ emulatorprogramvare.

c) Klikk på **Save** (Lagre).

Laste inn en MathPrint™-emulatortilstand

Siden MathPrint™-emulatortilstandsfilene er spesifikke for hver kalkulatormodell, kan du bare laste inn en emulatortilstandsfil for den aktive kalkulatormodellen.

1. Klikk på **Actions (Handlinger) > Load Emulator State (Last emulatortilstand)**.



2. Gjør følgende i dialogboksen:

a) Finn frem til mappen der emulatortilstandsfilen er lagret.

Merk: Kun MathPrint™-emulatortilstandsfilene for den aktive kalkulatormodellen vil bli vist.



b) Klikk på navnet på MathPrint™-emulatortilstanden for å utheve det.

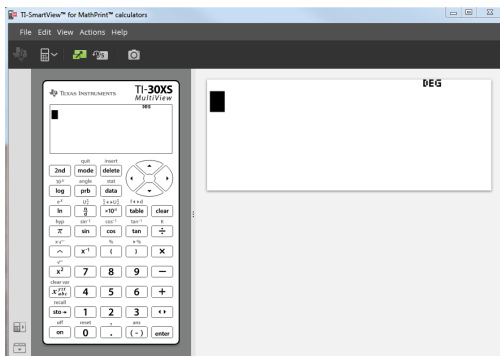
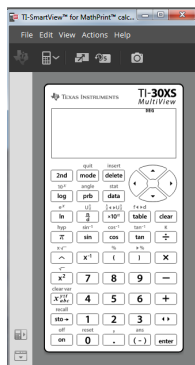
c) Klikk på **Open** (Åpne).

Velge et visningsalternativ

Du kan tilpasse visningen for å vise eller skjule disse valgfrie panelene, og endre typen informasjon som vises i hver av dem. TI-Smartview™ emulatorprogramvare for MathPrint™ kalkulatorer viser som standard emulatorkalkulator Workspace i storskjermpanelet.

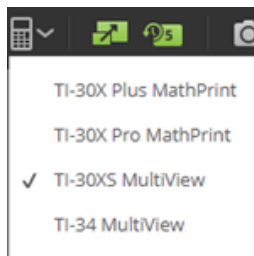
Vise kalkulatorskjermen

1. Klikk  for å skjule storskjermpanelet.
2. Klikk  igjen for å vise storskjermpanelet.



Velg en emulatorstype

Klikk på nedpilen på  for å lukke en emulatorstype.



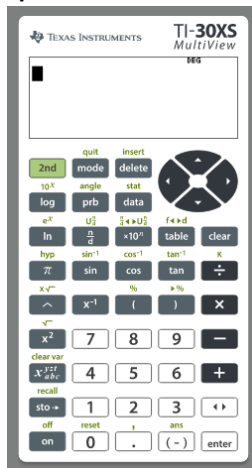
Hver emulatorstype viser dens relevante kalkulatormodell.

Skifte kalkulatoren dekselplate

Slik endrer du dekselplaten:

1. Klikk på **View (Vis)**.
2. Beveg markøren over **Calculator Faceplate** (Kalkulatoren dekselplate).
3. Klikk på et kalkulator-dekselplatenavn.

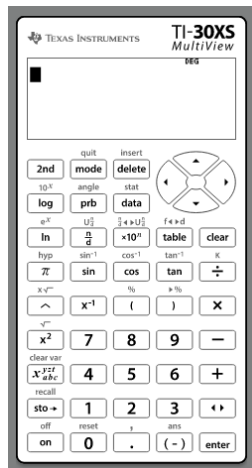
Lys



Mørk




Omriss

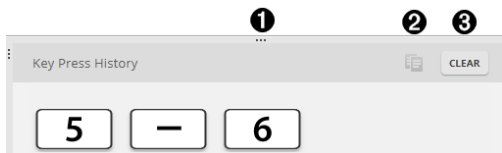


Vis eller skjule tastetrykkloggen



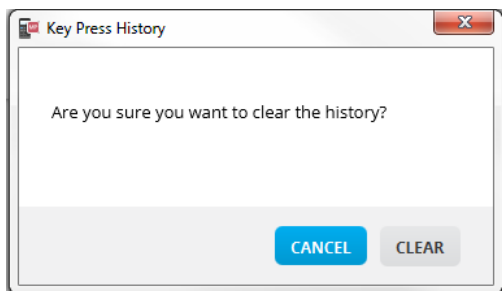
Klikk på  for å vise eller skjule tastetrykkloggen.

Klikk på **CLEAR (TØM)** i panelet ved siden av tastetrykkloggen for å tømme loggen.



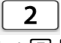



- 1 Klikk her og dra for å endre størrelsen på tastetrykklog-panelet.
- 2 Klikk her når du har valgt taster for å kopiere skrifttype til grafikk.
- 3 Klikk her for å tømme tastetrykkloggen.

Når du trykker på Clear (Tøm), vil du se denne informasjonsboksen:



Kopiere tastetrykkloggen til en annen app

Du kan kopiere hele eller en del av tastetrykkloggen til en annen applikasjon, for

eksempel et tekstbehandlingsprogram. Du kan kopiere tastegrafikken  slik den vises i tastetrykklogg-ruten, eller du kan kopiere tastetrykkene som tekst   .

Merk: Når du kopierer taster som tekst, brukes skrifttypen **TI30EmuKeys**. Bare primærtaster kan settes inn. Sekundær-taster kan ikke settes inn som skrifttype i TI-Smartview™. Du kan manuelt sette inn andre funksjoner med den installerte skrifttypen. Denne skrifttypen blir installert på datamaskinen din automatisk når du installerer TI-Smartview™ til MathPrint™ kalkulatorer programvaren.

Kopiere taster som grafikk eller skrifttyper

1. Merk tasten(e) du vil kopiere.

For å velge taster i tastetrykklogg-ruten, bruk én av de følgende metodene:

Tast	Metode
– En enkelttast:	Klikk på en tast.
– Flere taster:	Klikk på en tast. Trykk og hold Ctrl (Kontroll) på datamaskinens tastatur. Klikk på andre taster for å velge flere taster.
– Flere taster i sekvens:	Klikk på en tast. Trykk og hold Shift (Skift) på datamaskinens tastatur. Trykk på enda en tast. Merk: Dette lar deg velge de to tastene, pluss alle tastene imellom dem.
– Alle taster:	Klikk på en tast. Høyreklikk. Klikk på Select All (Velg alle).

Merk: Slik ser en tast ut like før og etter at du velger den.

Før:



Etter:



-
2. Velg taster
 3. Klikk på **Edit> Copy** (Redigere>Kopier) (for å kopiere taster som grafikk) eller

Klikk på **Edit>Copy As Font (Redigere>Kopier som tekst)** (for å kopiere taster som tekst)  .

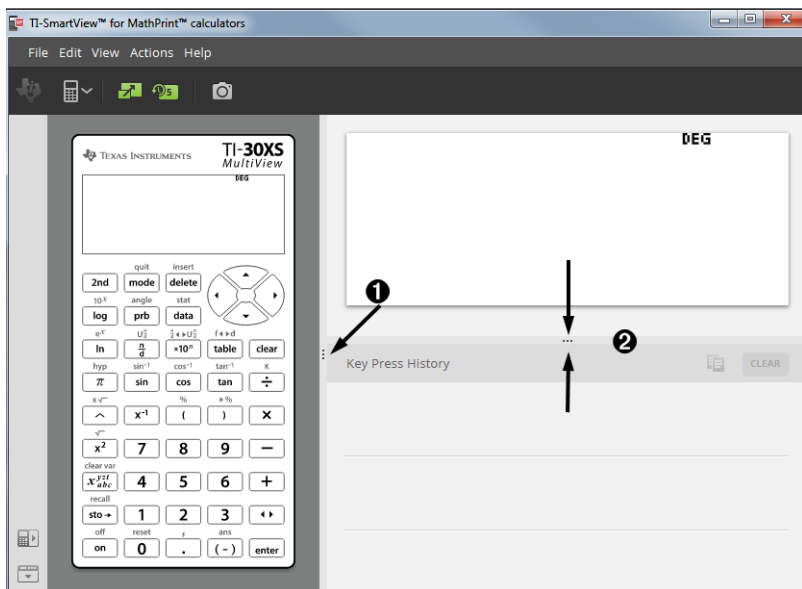
4. Bytt til en annen app.
5. Lim inn tastene på aktuelt sted.

Merk:

- Du kan også dra de merkede tastene som grafikk til den andre appen.
- Du kan endre størrelsen på tastegrafikken etter at du limer dem inn i en ny app.
- I noen programmer kan tegnene som settes inn som skrifttype kun vises i en skrifttype som fungerer i den applikasjonen, slik at de kanskje ikke ser ut som på de vitenskapelige kalkulatortastene. Hvis det skjer, kan du merke tegnene du limte inn og velge skrifttypen/fonten **TI30EmuKeys**. Se i hjelpefilen for den målappen som du bruker for flere detaljer om hvordan du skal bruke en skrifttype på tegnene.

Endre størrelsen på TI-SmartView™ Emulator storskjerm

Klikk og dra i kanten av et panel for å endre størrelsen på storskjermpanelet.



Merk: Alle disse er høyre/venstre-handlinger, unntatt tastetrykkloggen som trekkes opp eller ned for å justere størrelsen.

Emulatorens og verktøylinjens posisjoner



Emulator-posisjon Venstre/Høyre – for å veksle mellom venstre- og høyrehåndsvisning på den vitenskapelige kalkulatoren. Dette er bekvemt ved projisering av en interaktiv tavle.



Verktøylinje - topp/bunn - for å bytte verktøylinjene mellom toppen og bunnen av skjermen. Dette er bekvemt ved projisering av en interaktiv tavle.

Alltid fremst

Velg dette alternativet i Vis-menyen til å holde TI-Smartview™ emulator til MathPrint™ kalkulatorer vinduene åpne foran alle andre dataprogrammer. Akkurat som å ha kalkulatoren liggende på pulten på toppen av papirene! Plasser vinduet på skrivebordet hvor det best forblir Always in Front (Alltid fremst).

For å slå av Always in Front (Alltid fremst), opphev menyelementet i visningsmenyen. Det finnes ikke noe verktøylinjeikon for denne funksjonen, og ingen indikator annet enn menyhaken når aktiv.

Merk:

TI-Smartview™ emulator til MathPrint™ kalkulatorer workspace-vindu og skjermtklipp-vindu vil begge være "alltid foran" og veksler om hverandre avhengig av posisjonen deres.

"Alltid foran" anbefales ikke når du er i fullskjerm-modus siden alle andre vinduer vil stå bak fullskjermen på TI-Smartview™ emulator til MathPrint™ kalkulatorer.

Bruke skjermdump

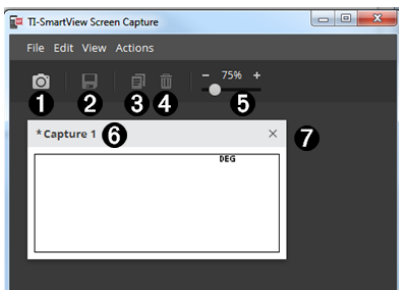
Du kan klippe ut dagens vitenskapelige kalkulatorskjermer ved å bruke TI-SmartView™ emulatoren til MathPrint™ kalkulator utklippverktøyet.

Slik bruker du skjermdump:



- ▶ Klikk på  verktøylinjen.

Dette vinduet vises:



Deler av arbeidsområdet for skjermbilder

1	Ta skjermdump	Klikk her for å ta skjermdump av et emulatorskjermbilde. Actions (Handlinger) > Capture Screen (Ta skjermdump) Merk: En ramme legges automatisk til hver skjermdump, men du kan fjerne den ved å klikke på View (Vis) > Hide Screen Capture Borders (Skjul skjermdumprammer) . (Hvis du har flere bilder, vil dette fjerne rammen fra hvert bilde). Med skjermdump kan du: <ul style="list-style-type: none">• ta skjermdump av opptil 44 skjermer om gangen (hvis du vil ta enda flere skjermdumper, må du slette bilder fra vinduet Skjermdump).• lagre skjermdumper automatisk i minnet til du lukker hovedvinduet av TI-Smartview™ til MathPrint™ kalkulatorer. Det vises en påminnelse om å lagre skjermdumpene når du lukker skjermdumpfunksjonen. Du kan starte en ny skjermdumpøkt under en TI-Smartview™ til MathPrint™ kalkulatorer
2	Save (Lagre)	Klikk her for å lagre de valgte skjermdumpene. File (Fil) > Save As (Lagre som)
3	Copy (Kopier)	Klikk her for å lagre de valgte skjermdumpene til utklippstavelen. Edit (Rediger) > Copy (Kopier)
4	Delete (Slett)	Klikk her for å slette de valgte skjermdumpene. Edit (Rediger) > Delete (Slett)
5	Resize (Skalere)	Skyv prikken langs linjen for å justere den aktuelle forhåndsvisningsstørrelsen av skjermdumpen. View (Vis) > Scale Screen Captures (Skalering av skjermdumper) Merk: Skjermene lagres med prosentandelen i visningen.
6	Rename (Gi nytt navn)	Gi skjermdumpen et nytt navn ved å markere tittelen og angi et nytt navn.
7	View (Vis)	Vis skjermdumper her.

Dra og slippe et skjermbilde til en annen app

Du kan dra og slippe og sette inn enhver skjerm TI-Smartview™ emulator til MathPrint™ kalkulatorer i et annet program.

TI-Smartview™ emulator til MathPrint™ kalkulatorerskjermer som du kan dra og sette inn inkluderer følgende:

- Skjermen over tastaturet i emulatorpanelet
- Storskjermpanelet

- Lagrede eller ulagrede skjermbilder i skjermutklipp Workspace

Tastatuoppsett

Du kan bruke datamaskinens tastatur til å trykke på en tast istedet for å trykke på den tasten på TI-SmartView™-tastaturbildet.

Bruke datatastaturet

Hvis du vil trykke på en tast ved hjelp av datatastaturet, kan du bruke tabellen nedenfor til å finne datatastaturetastene som tilsvarer emulatortastene.

- TI-30X Pro MathPrint™ or TI-30X Plus MathPrint™ hurtigtaster
 - TI-30XS-30XB MultiView™ hurtigtaster
 - TI-34 MultiView™ hurtigtaster
-

TI-30X Pro MathPrint™ or TI-30X Plus MathPrint™

Eksempel: For å vise modusvinduet i emulatoren, trykk [W] på datatastaturet, som vist i tabellen nedenfor.



TI-30X Pro MathPrint™ hurtigtaster:

TI-30X Plus MathPrint™ hurtigtaster:

$\frac{\square}{\square}$ [Q]	mode [W]	delete [Delete]	$\left[\leftarrow \right]$	$\left[\uparrow \right]$
ln log [R]	math [T]	data [Y]	$\left[\downarrow \right]$	$\left[\rightarrow \right]$
$e^{\square} 10^{\square}$ [U]	EE [I]	$\frac{\square}{\square}$ [P]	table [A]	clear [Backspace]
$\frac{\pi}{\square}$ [D]	$\frac{\square}{\square}$ [F]	$\frac{\square}{\square}$ [G]	$\frac{\square}{\square}$ [H]	$\frac{\square}{\square}$ [I]
x^{\square} [J]	$\frac{\square}{\square}$ [K]	$\left[(\right]$	$\left[) \right]$	$\left[^ \right]$ [X]
x^{\square} [L]	$\left[7 \right]$ [7]	$\left[8 \right]$ [8]	$\left[9 \right]$ [9]	$\left[- \right]$ [-]
x^{\square} [Z]	$\left[4 \right]$ [4]	$\left[5 \right]$ [5]	$\left[6 \right]$ [6]	$\left[+ \right]$ [+]
sto→ [X]	$\left[1 \right]$ [1]	$\left[2 \right]$ [2]	$\left[3 \right]$ [3]	$\left[\leftrightarrow \right]$ [c]
on [V]	$\left[0 \right]$ [0]	$\left[. \right]$ [.]	$\left[(-) \right]$ [B]	enter [Enter]

***Merk:**

På MAC-tastaturet,

- Trykk på [Delete] for **delete**.
- Trykk på [Backspace] for **clear**.

2nd [Q]	mode [W]	delete [Delete] *	[←] ⤴	[↑] ⤴
ln log [R]	math [T]	data [Y]	[↓] ⤵	[→] ⤵
e^x 10^x [U]	EE [I]	1/x² 1/xⁿ [P]	table [A]	clear [Backspace] *

TI-30XS/30XB MultiView™

Eksempel: For å vise modusvinduet i emulatoren, trykk [W] på datatastaturet, som vist i tabellen nedenfor.

quit

mode

TI-30XS MultiView™ keyboard shortcuts:

$\boxed{2\text{nd}}$ [Q]	$\boxed{\text{mode}}$ [W]	$\boxed{\text{delete}}$ [Delete] or [Ctrl]+ [Delete]	\uparrow [←] or [Ctrl]+[←]	\uparrow [↑] or [Ctrl]+[↑]
$\boxed{\log}$ [R]	$\boxed{\text{prb}}$ [T]	$\boxed{\text{data}}$ [Y]	\downarrow [↓] or [Ctrl]+[↓]	\rightarrow [→] or [Ctrl]+[→]
$\boxed{\ln}$ [U]	$\boxed{\frac{\pi}{a}}$ [I]	$\boxed{\times 10^\#}$ [P]	$\boxed{\text{table}}$ [A]	$\boxed{\text{clear}}$ [Backspace] or [Ctrl]+ [Backspace] Mac®: [Clear]
$\boxed{\pi}$ [D]	$\boxed{\sin}$ [F]	$\boxed{\cos}$ [G]	$\boxed{\tan}$ [H]	$\boxed{\div}$ [/]
$\boxed{\wedge}$ [J]	$\boxed{x^{-1}}$ [K]	$\boxed{()}$ [Shift]+[(]	$\boxed{)}]$ [Shift]+[)]	$\boxed{\times}$ [Shift]+[*]
$\boxed{x^2}$ [L]	$\boxed{7}$ [7]	$\boxed{8}$ [8]	$\boxed{9}$ [9]	$\boxed{-}$ [-]
$\boxed{x^{\frac{p}{q}}}$ [Z]	$\boxed{4}$ [4]	$\boxed{5}$ [5]	$\boxed{6}$ [6]	$\boxed{+}$ [Shift]+[+]
$\boxed{\text{sto} \blacktriangleright}$ [X]	$\boxed{1}$ [1]	$\boxed{2}$ [2]	$\boxed{3}$ [3]	$\boxed{\blacktriangleleft}$ [C]
$\boxed{\text{on}}$ [V]	$\boxed{0}$ [0]	$\boxed{\cdot}$ [.]	$\boxed{(-)}$ [B]	$\boxed{\text{enter}}$ [Enter] or [Ctrl]+[Enter]

***Merk:**

På MAC-tastaturet,

- Trykk på [Delete] for **delete**.
- Trykk på [Backspace] for **clear**.

2nd [Q]	mode [W]	delete [Delete] *	[←] ⤴	[↑] ⤴
ln log [R]	math [T]	data [Y]	[↓] ⤵	[→] ⤵
e^x 10^x [U]	EE [I]	1/x² n/d [P]	table [A]	clear [Backspace] *

TI-34 MultiView™

Eksempel: For å vise modusvinduet i emulatoren, trykk [W] på datatastaturet, som vist i tabellen nedenfor.

quit








TI-34 MultiView™ keyboard shortcuts:

$\boxed{2\text{nd}}$ [Q]	$\boxed{\text{mode}}$ [W]	$\boxed{\text{delete}}$ [Delete] or [Ctrl]+ [Delete]	$\boxed{\leftarrow}$ [←] or [Ctrl]+[←]	$\boxed{\uparrow}$ [↑] or [Ctrl]+[↑]
$\boxed{U^{\frac{1}{a}}}$ [R]	$\boxed{\frac{a}{b}}$ [T]	$\boxed{\%}$ [Y]	$\boxed{\downarrow}$ [↓] or [Ctrl]+[↓]	$\boxed{\rightarrow}$ [→] or [Ctrl]+[→]
$\boxed{\triangleright \text{simp}}$ [U]	$\boxed{\text{math}}$ [I]	$\boxed{\text{prb}}$ [P]	$\boxed{\text{data}}$ [A]	$\boxed{\text{clear}}$ [Backspace] or [Ctrl]+ [Backspace] Mac@: [Clear]
$\boxed{\pi}$ [D]	$\boxed{\times 10^x}$ [F]	$\boxed{\text{op1}}$ [G]	$\boxed{\text{op2}}$ [H]	$\boxed{\div}$ [/]
$\boxed{x^2}$ [J]	$\boxed{\sqrt{\quad}}$ [K]	$\boxed{(}$ [Shift]+[(]	$\boxed{)}$ [Shift]+[)]	$\boxed{\times}$ [Shift]+[*]
$\boxed{\wedge}$ [L]	$\boxed{7}$ [7]	$\boxed{8}$ [8]	$\boxed{9}$ [9]	$\boxed{-}$ [-]
$\boxed{x^{\frac{y}{z}}}$ [Z]	$\boxed{4}$ [4]	$\boxed{5}$ [5]	$\boxed{6}$ [6]	$\boxed{+}$ [+]
$\boxed{\text{sto} \blacktriangleright}$ [X]	$\boxed{1}$ [1]	$\boxed{2}$ [2]	$\boxed{3}$ [3]	$\boxed{\leftrightarrow}$ [C]
$\boxed{\text{on}}$ [V]	$\boxed{0}$ [0]	$\boxed{\cdot}$ [.]	$\boxed{(-)}$ [B]	$\boxed{\text{enter}}$ [Enter] or [Ctrl]+[Enter]

***Merk:**

På MAC-tastaturet,

- Trykk på [Delete] for **delete**.
- Trykk på [Backspace] for **clear**.

2nd [Q]	mode [W]	delete [Delete] *	[←] 	 [↑] 
ln log [R]	math [T]	data [Y]	[↓] 	[→] 
e^x 10^x [U]	EE [I]	$\frac{\square}{\square}$ [P]	table [A]	clear [Backspace] *

Generell informasjon

Hjelp på nettet (online)

education.ti.com/eguide

Velg ditt land for mer produktinformasjon.

Kontakt TIs brukerstøtte

education.ti.com/ti-cares

Velg ditt land for tekniske og andre støtteressurser.

Service og garantiinformasjoner

education.ti.com/warranty

Velg landet ditt for informasjon om lengden og vilkårene for garantien eller om produkttjenester.

Begrenset garanti. Denne garantien påvirker ikke dine lovmessige rettigheter.