



TI-*nspire*[™]

Guía del Modo de Evaluación

Antes de usar (ó ensamblar) el producto lea cuidadosamente este instructivo.

Esta guía corresponde a la versión 4.4 del software TI-Nspire™. Para obtener la versión más reciente de la documentación, visite el sitio education.ti.com/guides.

Información importante

Excepto por lo que se establezca expresamente en contrario en la Licencia que se incluye con el programa, Texas Instruments no otorga ninguna garantía, ni expresa ni implícita, incluidas pero sin limitarse a cualquier garantía implícita de comerciabilidad e idoneidad con un propósito en particular, en relación con cualquier programa o material impreso, y hace dichos materiales disponibles únicamente "tal y como se encuentran". En ningún caso Texas Instruments será responsable en relación con ninguna persona de daños especiales, colaterales, incidentales o consecuentes en conexión con o que surjan de la compra o el uso de estos materiales, y la responsabilidad única y exclusiva de Texas Instruments, independientemente de la forma de acción, no excederá la cantidad estipulada en la licencia para el programa. Asimismo, Texas Instruments no será responsable de ninguna reclamación de ningún tipo en contra del uso de estos materiales por parte de cualquier otro individuo.

Licencia

Favor de ver la licencia completa instalada en

C:\Program Files\TI Education\<<TI-Nspire™ Product Name>\license.

Adobe®, Mac®, Windows®, Excel®, PowerPoint®, Microsoft® Internet Explorer®, Mozilla® Firefox®, Java™, Google® Chrome®, Apple® Safari®, SMART® Notebook, Blackboard™, y Vernier DataQuest™ son marcas registradas de sus respectivos propietarios.

© 2006 - 2016 Texas Instruments Incorporated

Índice de contenido

Información importante	2
Cómo usar el Modo de evaluación	5
Cómo ingresar a Modo de evaluación	5
Cómo tener acceso a Modo de evaluación Ayuda	8
Cómo borrar Datos en el Modo de evaluación	8
Cómo verificar el Modo de evaluación Restricciones de modos	9
Cómo operar el dispositivo portátil en el Modo de evaluación	10
Cómo trabajar con documentos en el Modo de evaluación	12
Cómo transferir las restricciones del Modo de evaluación	14
Cómo salir del Modo de evaluación Modo	16
Cómo cancelar el Modo de evaluación en varios dispositivos portátiles	18
Comprendiendo las restricciones del Modo de evaluación	21
Modo de evaluación para la calculadora TI-84 Plus	24
Soporte y servicio	29
Soporte y servicio de Texas Instruments	29
Información sobre servicio y garantía	29
Índice alfabético	31

Cómo usar el Modo de evaluación

Las pautas de muchas evaluaciones internacionales, nacionales y estatales permiten o requieren que los estudiantes usen dispositivos portátiles TI-Nspire™ cuando tomen un examen. El Modo de evaluación le permite preparar con rapidez los dispositivos portátiles de los estudiantes para los exámenes cuando el uso de aplicaciones, programas u otros archivos está restringido. Cuando un dispositivo portátil está en el Modo de evaluación, los estudiantes no pueden tener acceso a carpetas, documentos y datos del Scratchpad preexistentes. Los estudiantes que utilizan los dispositivos portátiles TI-Nspire™ CX-C no podrán acceder al diccionario chino-inglés.

El Modo de evaluación deshabilita de forma temporal los documentos y ciertas funciones de las aplicaciones de un dispositivo portátil. Después del examen, estos documentos y funciones se pueden restaurar con facilidad para usarlos en la clase.


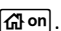
La función del Modo de evaluación está disponible en los siguientes dispositivos portátiles TI-Nspire™:

- Los dispositivos portátiles TI-Nspire™ y TI-Nspire™ CAS con la versión del sistema operativo 1.3 o superior.
- Los dispositivos portátiles TI-Nspire™ CX y TI-Nspire™ CX CAS con la versión del sistema operativo 3.0 o superior.
- Los dispositivos portátiles TI-Nspire™ CX-C y TI-Nspire™ CX-C CAS con la versión del sistema operativo 3.1 o superior
- Los dispositivos portátiles TI-Nspire™ CM-C y TI-Nspire™ CM-C CAS con la versión del sistema operativo 3.1 o superior

El Modo de evaluación también está disponible en el modo de TI-84 Plus y cuando se usa un dispositivo portátil TI-Nspire™ que le permita cambiar entre los teclados numéricos de TI-Nspire™ y TI-84 Plus. Para obtener más detalles, consulte [Modo de evaluación para TI-84 Plus](#).

Nota: Algunos estados sólo permiten el uso de TI-Nspire™ en modo de TI-84. Para saber si el estado donde se encuentra permite la tecnología TI-Nspire™, consulte el sitio web de Información estatal/provincial en: education.ti.com/go/testprep

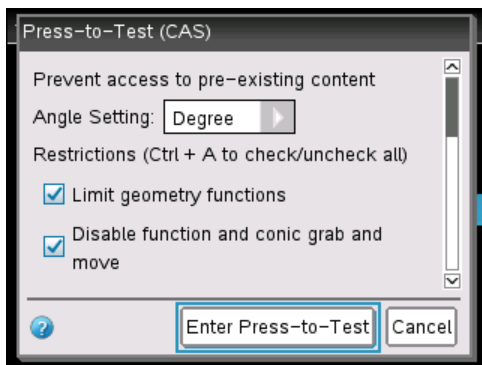
Cómo ingresar a Modo de evaluación

1. Asegúrese de que el dispositivo portátil esté apagado.
2. En una tableta sensible al tacto, presione y mantenga **presionadas** las teclas  .

En un dispositivo clickpad: Presione y mantenga **presionadas** las teclas



No suelte las teclas hasta que se muestre la pantalla Modo de evaluación.



Seleccione una configuración de ángulo

1. Presione **[tab]** según sea necesario para resaltar el menú de Configuración de ángulo.
2. Presione **▶** para que se muestre la lista de las unidades de los ángulos. Las unidades disponibles son: grado, radián y gradián.
3. Presione **▲** o **▼** para resaltar la unidad del ángulo que desee utilizar y luego presione **[enter]** para seleccionarla.

Seleccionar o borrar las restricciones

De manera predeterminada, se seleccionan todas las restricciones. Usted puede establecer cada restricción de manera individual o puede seleccionar o borrar rápidamente todas las restricciones presionando **[ctrl] [A]**.

- Al seleccionar una restricción, se desactivarán o limitarán las funciones específicas durante la sesión de Modo de evaluación.
- El borrar una restricción permitirá el uso de las funciones asociadas durante la sesión.

Nota: Para obtener una lista detallada de las restricciones, consulte [Cómo comprender las restricciones del Modo de evaluación](#)

1. Presione **[tab]** o presione **▼** para moverse por la lista de restricciones. Para tener acceso rápido al último elemento de la lista, presione **▲**. Continúe presionando **▲** para moverse hacia arriba por la lista de restricciones.
2. Cuando haya una restricción resaltada, presione **[enter]** para borrarla o seleccionarla.

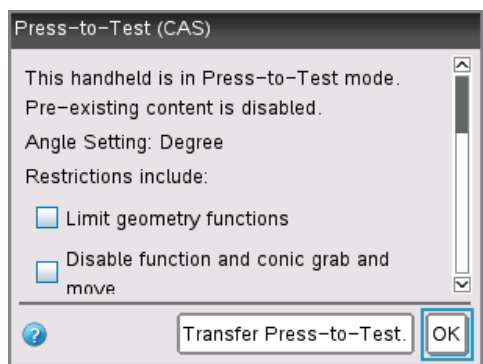
Ingrese al Modo de evaluación

Nota: No podrá cambiar las restricciones después de ingresar al Modo de evaluación. Deberá salir del Modo de evaluación y luego volver a ingresar con nuevas configuraciones. Para cancelar sin ingresar al Modo de evaluación, presione **[esc]** o **[tab]** para seleccionar **Cancelar** y después presione **[enter]**.

1. Para continuar e ingresar al Modo de evaluación y usar las configuraciones actuales, presione **tab** para seleccionar **Ingresar al Modo de evaluación** y luego presione **enter**.

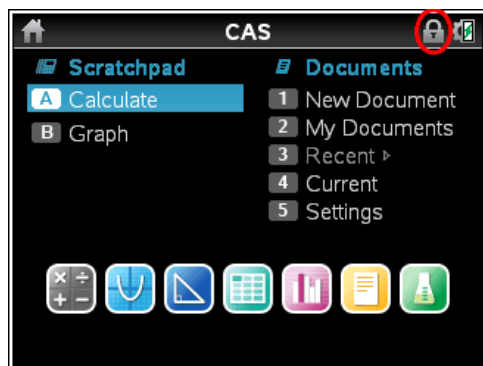
El dispositivo portátil guarda las configuraciones y se reinicia. Cuando se haya completado el reinicio, se mostrará el siguiente cuadro de diálogo para confirmar que el dispositivo portátil esté en Modo de evaluación.

Nota: La pantalla del dispositivo portátil puede ser diferente, dependiendo de que si modificó o no las configuraciones. No podrá cambiar las configuraciones después que el dispositivo portátil se reinicie.



2. Presione **enter** o **tab** para seleccionar **ACEPTAR**.

Se abre la pantalla Inicio. El icono del candado en la barra de título indica que el dispositivo portátil está en el Modo de evaluación.


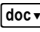


- Los datos preexistentes del Scratchpad se borran temporalmente.
- Los documentos y las carpetas preexistentes dentro de la carpeta Mis documentos se borran temporalmente.

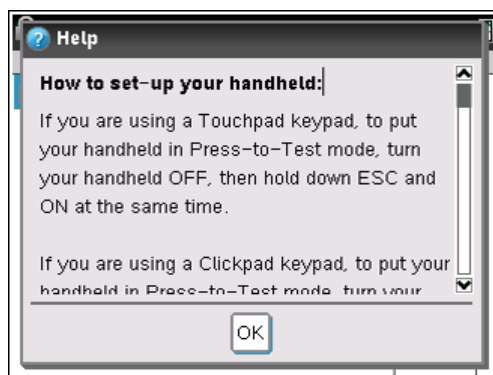
Nota: Los datos del Scratchpad, documentos y carpetas preexistentes se restaurarán cuando salga del Modo de evaluación.

- Se crea una carpeta “Modo de evaluación” dentro de la carpeta Mis documentos.
- Si la funcionalidad CAS está activada en el dispositivo portátil, la identificación “CAS” se muestra en la pantalla de Inicio.
- Si el diccionario chino-inglés está instalado, este se deshabilitará en los dispositivos portátiles TI-Nspire™ CX-C.

Cómo tener acceso a Modo de evaluación Ayuda

- ▶ Use uno de los siguientes métodos para recibir ayuda para usar el Modo de evaluación:
 - Desde la ventana Modo de evaluación, haga clic en el botón de Ayuda  que se encuentra en la esquina inferior izquierda.
 - Desde un documento abierto en una tableta sensible al tacto: Presione  y después seleccione **Modo de evaluación > Ayuda**.
 - Desde un documento abierto en un Clickpad: Presione / C y después seleccione **Modo de evaluación > Ayuda**.

Se abre la ventana de Ayuda.

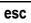



Cómo borrar Datos en el Modo de evaluación

Puede borrar documentos, datos de Scratchpad y bibliotecas que se añadieron en una sesión del Modo de evaluación sin salir del Modo de evaluación. El borrar los datos no cambiará las restricciones del Modo de evaluación, así que puede utilizar este método para iniciar una nueva prueba que requiera las mismas restricciones.

Nota: Para cambiar las restricciones, debe [salir del Modo de evaluación](#) y luego volver a [ingresar al Modo de evaluación](#) con nuevas configuraciones.

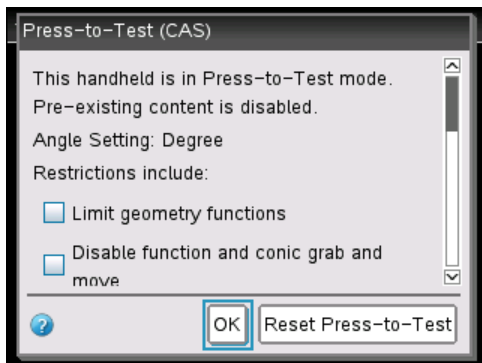
Para borrar los datos del Modo de evaluación sin cambiar las restricciones:

1. Asegúrese de que el dispositivo portátil esté apagado.
2. En una tableta sensible al tacto, encienda el dispositivo portátil presionando y manteniendo **presionadas** las teclas  .

En un dispositivo clickpad: Presione y mantenga **presionadas** las teclas



Se muestra la pantalla Modo de evaluación con una opción para **Restablecer**.



3. Seleccione **Restablecer modo de evaluación** para borrar los datos.
- 0 -
Seleccione **ACEPTAR** para cerrar la ventana sin borrar los datos.

Nota para los dispositivos portátiles TI-Nspire™ con teclado numérico portátil. El borrar los datos de Modo de evaluación mientras que usa el teclado numérico TI-Nspire™ no afectará los datos creados con el teclado numérico TI-84 Plus. Los datos de TI-84 Plus permanecen intactos, aunque no sea posible tener acceso a ellos mientras que esté conectado el teclado numérico TI-Nspire™.

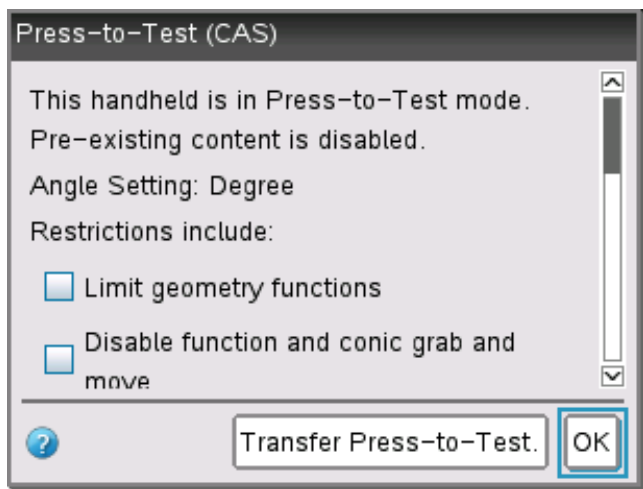
Cómo verificar el Modo de evaluación Restricciones de modos

Puede revisar las restricciones y la configuración del ángulo que están en efecto en un dispositivo portátil que se encuentre en el Modo de evaluación. No podrá cambiar las restricciones durante la sesión de prueba. Deberá salir del Modo de evaluación y volver a entrar con nuevas restricciones.

Para verificar las restricciones actuales:

1. Apague el dispositivo portátil y vuelva a encenderlo.

Se abre un cuadro de diálogo que muestra las restricciones del Modo de evaluación seleccionadas.



2. Presione ▲ o ▼ para desplazarse por las restricciones.

Se mostrarán las restricciones en efecto actualmente con una marca de verificación.

Cómo operar el dispositivo portátil en el Modo de evaluación

Cuando un dispositivo portátil se encuentre en el Modo de evaluación, el indicador de luz LED en la parte superior del dispositivo portátil parpadea (en el TI-Nspire CX y en las tabletas sensibles al tacto). La luz LED le permitirá ver rápidamente que el dispositivo portátil está en el Modo de evaluación, incluso cuando el dispositivo portátil esté apagado.

- Si el indicador de luz LED parpadea en verde-verde, todas las restricciones están seleccionadas.
- Si el indicador de luz LED parpadea en amarillo-amarillo, una o más restricciones han sido borradas.

Notas:

- Los dispositivos portátiles TI-Nspire™ CAS más antiguos no tienen un indicador de luz LED en la parte superior del dispositivo portátil.
- La luz LED en el dispositivo portátil TI-Nspire™ CM-C indica solamente el estado de la batería. No parpadea cuando el dispositivo portátil está en el Modo de evaluación.

Configuraciones del sistema

Las configuraciones del sistema en efecto antes de ingresar al Modo de evaluación no se pasan a la sesión del Modo de evaluación. En cambio, cuando ingresa al Modo de evaluación por primera vez, las configuraciones del sistema serán las

predeterminadas. Puede cambiar las configuraciones mientras esté en el Modo de evaluación. Cuando salga del Modo de evaluación, las configuraciones del sistema se restaurarán a las configuraciones en efecto antes de haber ingresado al Modo de evaluación.

Cómo liberar memoria para el Modo de evaluación

Si el dispositivo portátil no tiene suficiente memoria disponible para ingresar al Modo de evaluación, se mostrará un mensaje sugiriendo quitar algunos documentos.

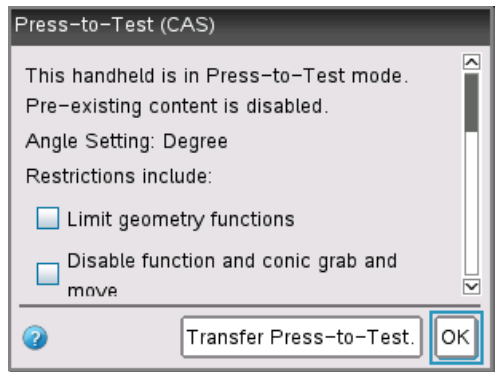
Sus opciones incluyen:

- Hacer una copia de respaldo de los documentos en una computadora o en otro dispositivo portátil y después eliminarlos del dispositivo portátil. Puede restaurar los documentos después de salir del Modo de evaluación.
- Cómo eliminar documentos innecesarios del dispositivo portátil.

Para obtener instrucciones detalladas sobre cómo liberar memoria, consulte la sección "Administración de archivos y memoria" de la guía *Cómo comenzar con el dispositivo portátil*.

Cómo apagar o encender el dispositivo portátil en el Modo de evaluación

Si apaga el dispositivo portátil o si ingresa al modo de desconexión automática (Automatic Power Down™, APD™) mientras que se encuentra en el Modo de evaluación, permanecerá en el Modo de evaluación cuando se encienda de nuevo. Un mensaje le recordará que el dispositivo portátil está en el Modo de evaluación y le mostrará las restricciones seleccionadas.



Nota: Si hay un cuadro de diálogo abierto cuando el dispositivo portátil se apaga mientras que se encuentra en el Modo de evaluación, ese cuadro de diálogo aparecerá cuando encienda de nuevo el dispositivo portátil.

Autoguardado

Si el dispositivo portátil se reinicia mientras se encuentra en el Modo de evaluación, el dispositivo portátil permanecerá en el Modo de evaluación y regresará al último documento activo.

Cómo administrar la energía de la batería

Si utiliza un dispositivo portátil TI-Nspire™ o TI-Nspire™ CAS, puede quitar y reemplazar las baterías mientras se encuentra en el Modo de evaluación. Si cambia las baterías, el dispositivo portátil permanecerá en el Modo de evaluación. Cuando lo encienda de nuevo, se mostrará el cuadro de diálogo de recordatorio.

Antes de ingresar al Modo de evaluación o antes de comenzar un examen, debe asegurarse de que la batería recargable esté completamente cargada en cualquier dispositivo portátil que utilice una batería recargable.

Cómo trabajar con documentos en el Modo de evaluación

Cuando el dispositivo portátil se encuentre en el Modo de evaluación, todas las carpetas y los documentos presentes en el dispositivo portátil estarán deshabilitados antes de haber ingresado al Modo de evaluación. Mientras está en el Modo de evaluación, solamente podrá ver la carpeta de Modo de evaluación que aparece en Mis documentos.

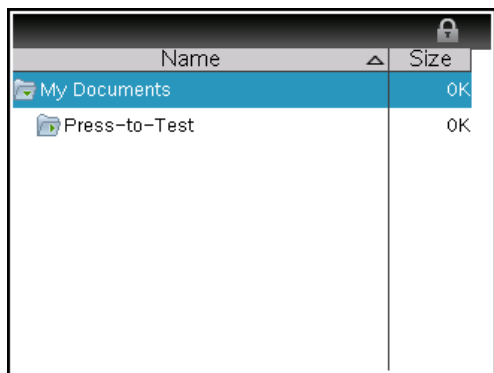
Los profesores pueden enviar y recopilar documentos cuando los dispositivos portátiles se encuentren en el Modo de evaluación. Sin embargo, si desea recopilar un documento que los estudiantes hayan creado o editado mientras se encontraban en el Modo de evaluación, deberá recopilar el documento antes de que los estudiantes salgan del Modo de evaluación.

Cómo tener acceso a la carpeta Modo de evaluación

1. Presione  para obtener acceso a la pantalla de Inicio.

En un dispositivo clickpad: Presione .

2. Seleccione **Mis documentos** para abrir el administrador de archivos.



Puede crear, guardar o borrar carpetas y documentos dentro de la carpeta de Modo de evaluación.

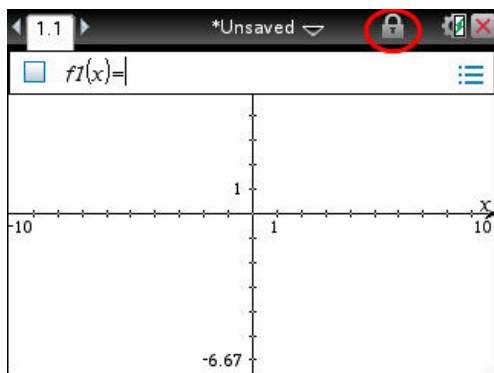
Cómo crear un nuevo documento

1. Presione **on** para obtener acceso a la pantalla de Inicio.

En un dispositivo clickpad: Presione **on**.

2. Seleccione **Documento nuevo** o presione **ctrl** **N** para abrir un documento nuevo.
3. Use **▼** y **▲** para resaltar la aplicación que desea añadir a la página y luego presione **.**

Un icono de seguro en la barra de títulos indica que el dispositivo portátil está en el Modo de evaluación.



Cómo transferir las restricciones del Modo de evaluación

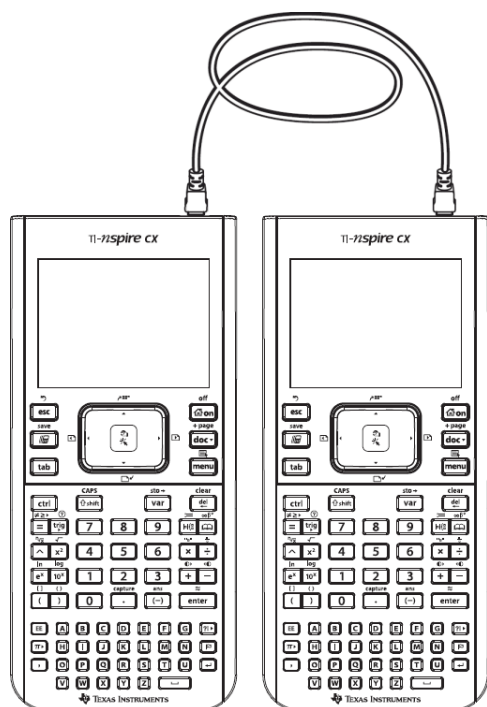
Use la función Transferir del Modo de evaluación para distribuir rápidamente una configuración específica de restricciones de Modo de evaluación a varios dispositivos portátiles de los estudiantes sin necesidad de una computadora.

Requisitos

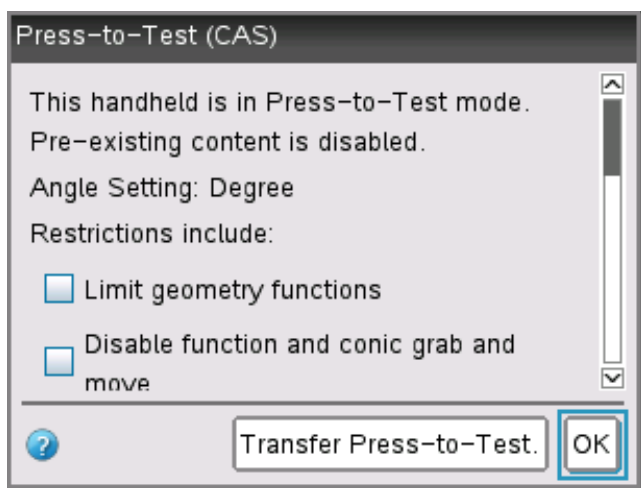
- Si envía configuraciones del Modo de evaluación a un dispositivo portátil que ya esté en el Modo de evaluación, las configuraciones de restricciones se sobrescribirán en el dispositivo portátil receptor y se perderán todos los datos creados durante la sesión de Modo de evaluación.
- El dispositivo portátil transmisor debe tener la misma versión de sistema operativo que el dispositivo portátil TI-Nspire™ receptor, o una versión superior.
- Si el dispositivo portátil receptor no tiene memoria suficiente, la transferencia fallará.

Cómo transferir las configuraciones

1. Ingrese al Modo de evaluación en el dispositivo portátil "transmisor". Asegúrese de seleccionar la configuración específica de restricciones necesarias para el examen.
2. Conecte el dispositivo portátil transmisor a un dispositivo portátil "receptor" por medio de un cable USB mini a mini.



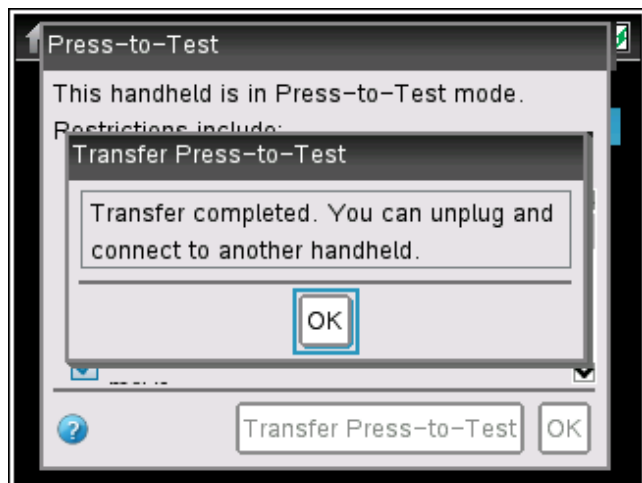
3. Asegúrese de que ambos dispositivos portátiles estén encendidos y que la ventana de Modo de evaluación esté visible en el dispositivo portátil transmisor. Si es necesario, apague el dispositivo portátil y vuelva a encenderlo.



4. Seleccione **Transferir Modo de evaluación**.

La configuración del ángulo y las restricciones del Modo de evaluación se copian al dispositivo portátil receptor.

Cuando se haya realizado la transferencia, el dispositivo portátil receptor se reiniciará en el Modo de evaluación y la pantalla del dispositivo portátil transmisor mostrará un mensaje de confirmación.



Nota: Ahora ambos dispositivos portátiles se podrán utilizar como dispositivos portátiles transmisores.

5. Conecte el siguiente dispositivo portátil receptor y repita a partir del paso 3 hasta que todos los dispositivos portátiles estén configurados.

Cómo salir del Modo de evaluación Modo

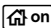
Cuando salga del Modo de evaluación en un dispositivo portátil:

- Se borran todos los documentos creados durante la sesión del Modo de evaluación. Si vuelve a ingresar al Modo de evaluación, la carpeta de Modo de evaluación está vacía.
- Todos los archivos y las configuraciones del sistema se restauraron al estado original antes de haber ingresado al Modo de evaluación.
- Si se abrió un documento antes de ingresar al Modo de evaluación, ese documento se restaurará a la misma vista (Mis documentos, Ordenador de páginas o Vista de página) como estaba anteriormente. Si el documento tenía cambios sin guardar, los cambios quedarán sin guardarse.
- Si no hay ningún documento abierto, el dispositivo portátil mostrará la carpeta Mis documentos.

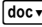
Cómo utilizar otro dispositivo portátil para salir del Modo de evaluación



Puede salir del Modo de evaluación en el dispositivo portátil al conectarse a otro dispositivo portátil y si usa el comando de menú de **Salir del Modo de evaluación**. Los dos dispositivos portátiles pueden mezclarse. Por ejemplo, puede conectar un dispositivo portátil TI-Nspire™ CX a un dispositivo portátil TI-Nspire™ o conectar un dispositivo portátil TI-Nspire™ CAS a un dispositivo portátil que no tenga CAS.

Importante: Si el otro dispositivo portátil está en el Modo de evaluación, también saldrá del Modo de evaluación.

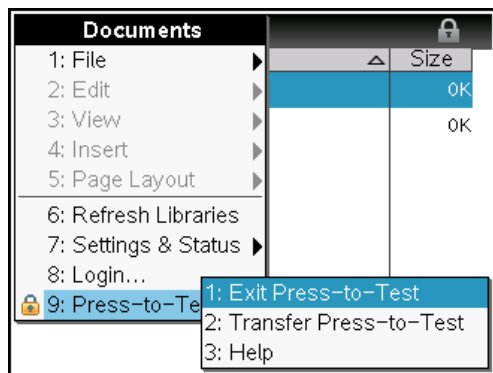
1. Conecte el dispositivo portátil a otro dispositivo portátil con el cable de conexión de unidad a unidad.
2. Asegúrese de que ambos dispositivos portátiles estén encendidos.
3. En el dispositivo portátil, presione  para mostrar la pantalla Inicio.

En un dispositivo clickpad: Presione .

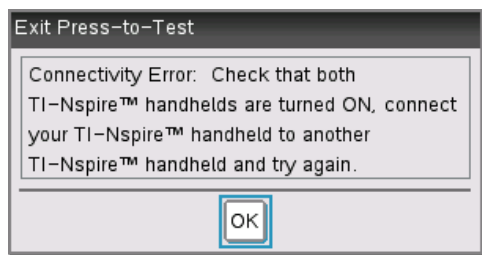
4. Seleccione **Mis documentos** y después presione  para mostrar el menú de Documentos.

En un dispositivo clickpad: Seleccione **Mis documentos** y después presione 
.

5. En el menú de Documentos, seleccione **Modo de evaluación > Salir del Modo de evaluación**. Este elemento del menú se activará sólo en el Modo de evaluación.



- El dispositivo portátil saldrá del Modo de evaluación y se reiniciará en modo normal. Si el otro dispositivo portátil se encuentra en el Modo de evaluación, este también saldrá del Modo de evaluación y se reiniciará.
- Si el dispositivo portátil no está conectado correctamente, aparecerá el siguiente mensaje.



- El dispositivo portátil no saldrá del Modo de evaluación hasta que se reinicie. Si desconecta el cable antes de que comience el reinicio, el dispositivo portátil permanecerá en el Modo de evaluación.

Nota: También puede salir del Modo de evaluación al recibir satisfactoriamente una actualización del SO (desde otro dispositivo portátil o a través del software de la computadora). El recibir la misma versión del SO no causará que el dispositivo portátil salga del Modo de evaluación.

Cómo cancelar el Modo de evaluación en varios dispositivos portátiles

Los profesores que usan TI-Nspire™ Navigator™ Teacher Software pueden cancelar el Modo de evaluación de forma remota en varios dispositivos portátiles. Los dispositivos portátiles deben estar encendidos y conectados a la computadora del profesor a través de uno de estos medios:

- TI-Nspire™ Docking Station o TI-Nspire™ CX Docking Station
- Soporte inalámbrico de TI-Nspire™ Navigator™
- Adaptador de red inalámbrica TI-Nspire™ CX
- Una conexión directa por medio de un cable USB estándar

Nota: En la versión 4.4 de TI-Nspire™ CX Navigator™ Teacher Software, se puede cancelar el Modo de evaluación solamente en los dispositivos portátiles CX. Para cancelar el Modo de evaluación en los dispositivos portátiles CX y anteriores, debe la versión 3.9 de TI-Nspire™ Navigator™ Teacher Software.

Cómo cancelar mediante la Herramienta de transferencia

1. Cree un archivo .tns vacío con el nombre "**Salir del Modo de evaluación.tns**" y guárdelo en la carpeta predeterminada de TI-Nspire™.

Nota: El nombre del archivo es sensible al uso de mayúsculas y minúsculas; por lo tanto, debe nombrarlo como se indicó.

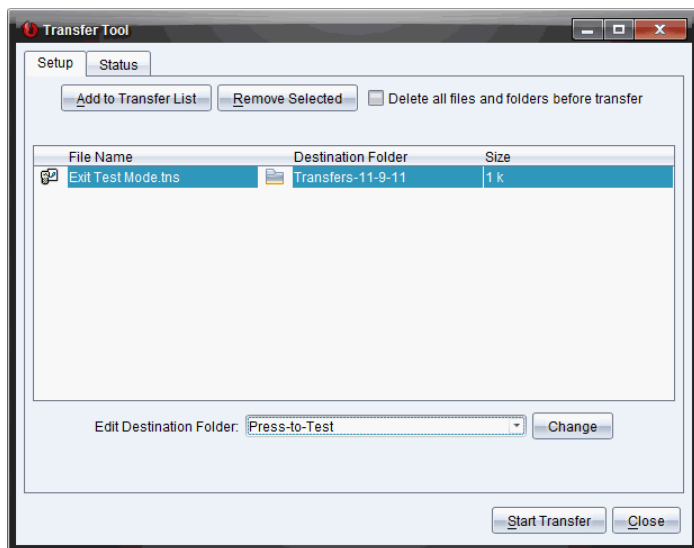
2. En el Espacio de trabajo de contenido, seleccione **Herramientas > Herramienta de transferencia**.

Se abre la herramienta de transferencia.

3. Haga clic en **Añadir a la lista de transferencias**.

4. Navegue hasta la carpeta donde esté ubicado el archivo “Salir del modo de evaluación.tns” y selecciónelo para añadirlo a la lista de transferencias.
5. En la herramienta de transferencia, seleccione el archivo Salir del modo de evaluación.tns.

El campo **Editar carpeta de destino** se activará cuando seleccione el nombre del archivo.



6. Escriba **Modo de evaluación** en el campo **Editar carpeta de destino** y haga clic en **Cambiar**.

Nota: Debe escribir el nombre de la carpeta manualmente. No puede seleccionarlo navegando hasta la carpeta del Modo de evaluación del dispositivo portátil.

7. Haga clic en **Iniciar transferencia**.

El archivo “Salir del modo de evaluación.tns” se envía a los dispositivos portátiles conectados y el Modo de evaluación se cancela. Los dispositivos portátiles se reiniciarán y se cargará el sistema operativo.

Para cancelar el Modo de evaluación en los dispositivos portátiles adicionales, desconecte los dispositivos portátiles reiniciados y conecte los otros dispositivos portátiles. El proceso de transferencia continuará hasta que usted lo detenga.

8. Para detener la transferencia, haga clic en **Detener transferencia**.
9. Haga clic en **Cerrar** cuando se hayan completado todas las transferencias.

Cómo cancelar por medio de Enviar a la clase

Cuando una clase esté en sesión y los estudiantes estén hayan iniciado sesión, puede cancelar el Modo de evaluación si envía el archivo “Salir del modo de evaluación.tns” a la clase. Los estudiantes que todavía no han iniciado sesión recibirán el archivo cuando inicien sesión.

1. Cree un archivo .tns vacío con el nombre “**Salir del Modo de evaluación.tns**” y guárdelo en la carpeta predeterminada de TI-Nspire™.

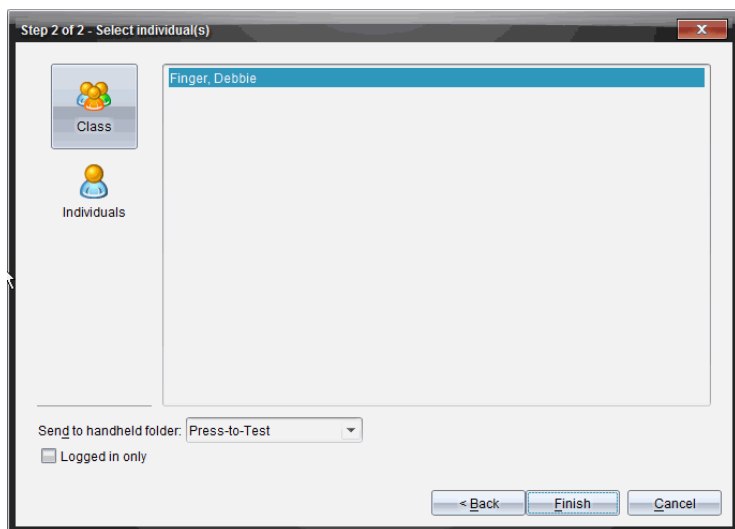
Nota: El nombre del archivo es sensible al uso de mayúsculas y minúsculas; por lo tanto, debe nombrarlo como se indicó.


2. Haga clic en **Herramientas > Enviar a la clase**.

Se abrirá el cuadro de diálogo Seleccionar archivo(s) para enviar.

3. Asegúrese de que la pestaña **Archivos** esté abierta.
4. Navegue hasta la carpeta donde se encuentra el archivo “Salir del modo de evaluación.tns” y selecciónelo.
5. Haga clic en **Siguiente**.

Se abrirá el cuadro de diálogo Seleccionar individuos.



6. Haga clic en **Clase**  para enviar el archivo a toda la clase. Para enviar el archivo sólo a los miembros de la clase que han iniciado sesión en ese momento, seleccione el cuadro de comprobación **Sólo con haber iniciado sesión**.

Nota: Para enviar el archivo a un estudiante en particular, haga clic en **Individuos**



y luego haga clic en el nombre del estudiante.

7. Escriba **Modo de evaluación** en el campo **Enviar a la carpeta del dispositivo portátil**.
8. Haga clic en **Terminar**.

Para los estudiantes que iniciaron sesión, se envía el archivo “Salir del modo de evaluación.tns” y los dispositivos portátiles conectados saldrán del Modo de evaluación. Los dispositivos portátiles se reinician y se carga el sistema operativo.

Comprendiendo las restricciones del Modo de evaluación

De manera predeterminada, todas las restricciones se seleccionan cuando ingresa al Modo de evaluación y las funciones asociadas se deshabilitan en los menús de las aplicaciones.

- Al seleccionar una restricción se desactivarán o limitarán sus funciones específicas durante la sesión del Modo de evaluación.
- Al borrar una restricción se podrán usar las funciones asociadas durante la sesión.

Cómo restringir las funciones de Geometría

Cuando elija limitar las funciones de Geometría, todas las opciones en los menús **Medición, Construcción y Transformación** estarán deshabilitadas.

Cómo restringir las funciones de Gráficos

En el menú Gráficos, los siguientes elementos estarán deshabilitados:

- **Acciones > Coordenadas y ecuaciones**
- **Geometría > Medición, Construcción y Transformación.**

Cómo deshabilitar Agarrar y mover de las funciones y de las cónicas

- No puede mover ninguna función y ninguna cónica en Gráficos, Geometría o Scratchpad. Por ejemplo, si grafica $y=x^3$, puede seleccionar la función pero no puede moverla ni manipularla cuando la arrastre.
- No puede tener acceso a los atributos que cambia la forma mostrada de una ecuación cónica entre estándar y extendida.
- El deshabilitar Agarrar y mover las funciones y las cónicas no se aplica a las líneas y funciones de Datos y Estadísticas.
- El deshabilitar la función Agarrar y mover no restringe los deslizadores en las aplicaciones de Gráficos y Geometría.

- Aunque sí se puede agarrar el plano cartesiano y moverlo alrededor.

Cómo deshabilitar las funciones del vector

Cuando se deshabilitan las funciones del vector, los estudiantes no podrán calcular las siguientes funciones:

- Vector de unidad [vUnidad()]
- Producto vectorial [pVectorial()]
- Producto punto [pPunto()]
- Vector propio [eigVc()]
- Valor propio [eigVI()]

Cómo deshabilitar la función “isPrime” (es primo)

La función **isPrime**(determina si un número es un número primo (un número entero mayor que dos que sólo es divisible por uno y por sí mismo). Deshabilitar esta función evitará que los estudiantes seleccionen el comando **isPrime**(en el Catálogo y evita que seleccionen **Probar > isPrime** en los operadores matemáticos. Si un estudiante introduce manualmente la función **isPrime**(, al enviar la expresión se producirá un mensaje de error.

Cómo deshabilitar la ecuación diferencial Funcionalidad

El tipo de gráfico de una ecuación diferencial se deshabilita en las aplicaciones de Gráficos y Geometría. Los usuarios no pueden escribir ni graficar manualmente una ecuación diferencial.

Las funciones matemáticas relacionadas **rk23**(, **euler**(y **deSolve**(también están deshabilitadas.

Cómo deshabilitar el Graficador de desigualdad

Cuando se deshabilita el Graficador de desigualdad, los estudiantes no pueden graficar desigualdades con $<$, $>$, \leq ni \geq o agarrar y arrastrar desigualdades a un gráfico en las aplicaciones de Gráficos, Geometría y Scratchpad.

Cómo deshabilitar el Graficador en 3D

Cuando esta función está deshabilitada, los estudiantes no pueden utilizar la Vista de Gráficos en 3D.

Cómo deshabilitar el graficador implícito, las plantillas de cónicas, el análisis de cónicas y las cónicas geométricas

Cuando estas características están deshabilitadas, los estudiantes no pueden graficar ecuaciones en términos de $x = ay + c$ o $ax + by = c$. Las plantillas cónicas no están disponibles y los estudiantes no pueden analizar cónicas ni graficar la cónica geométrica de una elipse, parábola, hipérbola o cónica de cinco puntos.

Cómo deshabilitar funciones trigonométricas

El deshabilitar las funciones trigonométricas evita que los estudiantes usen las siguientes funciones en los cálculos o en el graficador.

csc	sec	cot
csc^{-1} , arccsc	sec^{-1} , arcsec	cot^{-1} , arccot
csch	sech	coth
csch^{-1} , arccsch	sech^{-1} , arcsech	coth^{-1} , arccoth

- Al intentar evaluar cualquiera de estas funciones se producirá un mensaje de error.
- Los estudiantes no podrán seleccionar las funciones **csc**, **sec**, **cot**, **csc-1**, **sec-1** y **cot-1** al presionar $\left[\frac{\text{trig}}{\text{trig}}$ en el dispositivo portátil.
- Los estudiantes no podrán seleccionar las funciones deshabilitadas desde el Catálogo.

Cómo deshabilitar la plantilla $\log_b x$

Los estudiantes no podrán utilizar los comandos y plantillas $\log_b x$ (convierte a logaritmo base) y $\log(a, b)$, incluyendo plantillas $\log_b x$.

- Cuando los estudiantes presionen $\left[\log\right]$ en el dispositivo portátil, sólo se aceptarán los cálculos en el formato \log_{10} .
- Si un estudiante intenta introducir manualmente **log(a,b)** o **>logbase(** en una expresión, al intentar evaluar la expresión se producirá un mensaje de error.
- Los estudiantes tienen permitido introducir **log(a)**, **log(a,10)** y **log(a,10)**.

Cómo deshabilitar las funciones y plantillas de sumatoria

Se evita que los estudiantes usen las funciones y plantillas de la sumatoria. Se deshabilitan las funciones Σ y **sumSeq**.

Cómo deshabilitar el buscador de raíz de polinomio

Se deshabilitan las funciones **polyRoots()**, **cPolyRoots()**, **solve()**, **simult()**, **zeros()**, y **cZeros()**. Al intentar evaluar cualquiera de estas funciones se producirá un mensaje de error.

Nota: Cuando las herramientas de polinomios están deshabilitadas, el usuario no puede usar Encontrar raíces de polinomio, Raíces reales de polinomio ni Raíces complejas de polinomio.

Cómo deshabilitar el Solucionador de Ecuaciones Simultáneas

Los comandos **linSolve()** y **simult()** se deshabilitan en los menús y en el Catálogo. Al intentar evaluar cualquiera de estas funciones se producirá un mensaje de error.

Diccionario chino-inglés deshabilitado

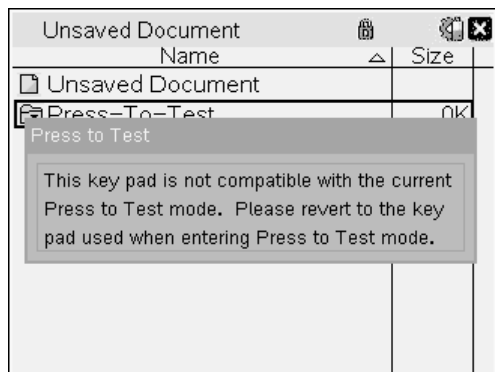
En el Modo de evaluación, el diccionario chino a inglés se deshabilita automáticamente si está instalado en los dispositivos portátiles TI-Nspire™ CX-C. No podrá utilizar el diccionario mientras que esté en el Modo de evaluación.

Modo de evaluación para la calculadora TI-84 Plus

La información de esta sección sólo aplica a los dispositivos portátiles TI-Nspire™ que le permiten cambiar entre el teclado numérico TI-Nspire™ y el teclado numérico TI-84 Plus. Para usar el Modo de evaluación en el modo de TI-84 Plus, el dispositivo portátil debe iniciarse con el teclado numérico de TI-84 Plus.

Nota: Si usa el Modo de evaluación en el modo de TI-84 Plus no afectará los documentos creados con el teclado numérico TI-Nspire™.

Asegúrese de salir del Modo de evaluación antes de intentar cambiar a un teclado numérico diferente. Si cambia de teclado numérico mientras que se encuentra en el Modo de evaluación, el dispositivo portátil mostrará el siguiente mensaje:



Cómo habilitar el Modo de evaluación en el modo de TI-84 Plus

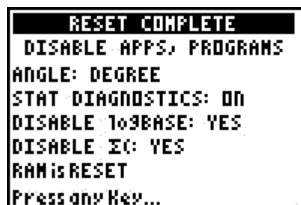
1. Apague el dispositivo portátil.
2. Mantenga presionadas \leftarrow , \rightarrow y ON hasta que se abra la pantalla **Restablecer Opciones**.



De manera predeterminada, el modo de ángulo está configurado en GRADO, los Diagnósticos de Estadísticas están activados (ENCENDIDO) y las funciones logBASE y sumatoria (Σ) están deshabilitadas.

3. Para cambiar las configuraciones predeterminadas, mueva el cursor sobre la configuración deseada y presione ENTER .
4. Presione ZOOM (después del botón de Aceptar en la pantalla) para seleccionar **Aceptar**.

Las opciones que haya seleccionado se muestran en la pantalla Restablecimiento Completo.



5. Presione cualquier tecla para continuar.
6. Pare verificar que las aplicaciones, los programas y las funciones están deshabilitadas:

Presione APPS



Presione **PRGM**

```
PROGRAMS HAVE BEEN
DISABLED

LINK-RECEIVE L1 (OR ANY
FILE) TO RESTORE

Press any Key...
```

Presione **ALPHA** **F2**

```
1: abs(
2: ∫
3: nDeriv(
4: fnInt(
5: logBASE(
(FRAC) FUNC MTRX VVAR
```

Presione **MATH**

```
NUM CPX PRB
6: fMin(
7: fMax(
8: nDeriv(
9: fnInt(
0: summation ∫(
A: logBASE(
∫ Solver...
```

Otras variables almacenadas en la RAM y en la memoria archivada (incluyendo VarsAp) se borran.

Cómo verificar que las funciones estén desactivadas en el modo de TI-84 Plus

Cuando los estudiantes intenten tener acceso a las funciones desactivadas, se muestran las siguientes ventanas de información:

```
logBASE( HAS BEEN
DISABLED

LINK-RECEIVE L1 (OR ANY
FILE) TO RESTORE

Press any Key...
```

```
summation ∫( HAS BEEN
DISABLED

LINK-RECEIVE L1 (OR ANY
FILE) TO RESTORE

Press any Key...
```

Nota: Si un dispositivo portátil ya está en el Modo de evaluación, las aplicaciones y los programas se desactivarán. Si intenta ingresar al Modo de evaluación en un dispositivo portátil TI-Nspire™ con el teclado numérico TI-84 mientras que se encuentre en Modo de evaluación, se mostrará la pantalla de Restablecimiento completado. Los valores de configuración actuales se muestran y la RAM se restablece. El dispositivo portátil

estará listo para que otro estudiante lo use en un estado de prueba limpio, según sea necesario.

```
RESET COMPLETE
DISABLE APPS, PROGRAMS
ANGLE: DEGREE
STAT DIAGNOSTICS: ON
DISABLE 10BASE: YES
DISABLE ΣC: YES
RAM: RESET
Press any Key...
```

Cómo salir del Modo de evaluación en el modo de TI-84 Plus

Cuando vuelva a habilitar los dispositivos portátiles TI-Nspire™ al usar un teclado numérico TI-84 y los dispositivos portátiles TI-84 Plus, las aplicaciones y los programas se restaurarán.

Para restaurar un dispositivo portátil TI-Nspire™ en el modo de TI-84 Plus para su funcionalidad completa:

- Conecte su dispositivo portátil a otro dispositivo portátil TI-Nspire™ en el modo de TI-84 Plus o a un dispositivo portátil TI-84 Plus.
- Transfiera cualquier archivo hacia o desde el dispositivo portátil que se encuentre en modo de evaluación.
- De manera alternativa, puede usar TI Connect™ para descargar un archivo desde la computadora a su dispositivo portátil.

Para transferir un archivo desde otro dispositivo portátil TI-84 Plus:

1. En la unidad receptora, presione **[2nd]** **[LINK]** y después resalte **RECIBIR**. No presione **[ENTER]** todavía.
2. En la calculadora transmisora, presione **[2nd]** **[LINK]**.
3. Seleccione un archivo para enviar al seleccionar una categoría y después seleccione un archivo para enviar.

```
SELE RECEIVE
1: All+...
2: All-...
3: Prgm...
4: List...
5: Lists to TI82...
6: GDB...
7↓ Pic...
```

```
SELE TRANSMIT
▪ L1 LIST
▪ L2 LIST
▶ L3 LIST
L4 LIST
L5 LIST
L6 LIST
```

4. Resalte **TRANSMITIR** para enviar el archivo, pero no presione **[ENTER]** todavía.



5. Presione **ENTER** en la calculadora receptora.
6. Presione **ENTER** en la calculadora transmisora.

Nota: Tal vez sea necesario darle un nuevo nombre o sobrescribir su variable para que la transferencia del archivo sea satisfactoria.

Nota: La aplicación TestGuard™ de TI para TI-83 Plus y TI-84 Plus no está diseñada para realizar y transferir configuraciones de prueba cuando se encuentra cargada en un dispositivo portátil TI-Nspire™ en el modo de TI-84, incluso la función Rehabilitación. Asimismo, las luces LED que parpadean indican que usted se encuentra en el Modo de evaluación, pero no parpadean cuando se encuentra en el modo de TI-84.

Soporte y servicio

Soporte y servicio de Texas Instruments

Información general Norteamérica y Sudamérica

Página Principal:	education.ti.com
Base de conocimientos y preguntas por correo electrónico:	education.ti.com/support
Teléfono:	(800) TI-CARES / (800) 842-2737 Para Norteamérica, Sudamérica y los territorios de los EE. UU.
Información de contacto internacional:	education.ti.com/support/worldwide

Para obtener soporte técnico

Base de conocimientos y soporte por correo electrónico:	education.ti.com/support o ti-cares@ti.com
Teléfono (no es gratis):	(972) 917-8324

Para servicio (hardware) de producto

Cientes en los EE.UU., Canadá, México y territorios de los EE.UU.: Comuníquese con Soporte Técnico de Texas Instruments antes de devolver el producto para un servicio.

Para todos los demás países:

Para obtener información general

Para obtener más información sobre los productos y servicios de TI, comuníquese con TI por correo electrónico o visite la dirección en Internet de TI.

Preguntas por correo electrónico:	ti-cares@ti.com
Página Principal:	education.ti.com

Información sobre servicio y garantía

Para obtener información sobre la duración y los términos de la garantía, o bien sobre el servicio para el producto, consulte el certificado de garantía incluido con este producto o comuníquese con el vendedor o distribuidor local de Texas Instruments.

Índice alfabético

A

administrar memoria	11
análisis de cónicas	23
ayuda, modo de evaluación	8

B

buscador de raíces un polinomio	24
---------------------------------------	----

C

Carpeta del Modo de evaluación	12
comandos	
cSimult(.....	24
inSolve(.....	24
sumult(.....	24
cómo abrir	
Mis documentos	12
cómo administrar la energía de la batería	12
cómo apagar o encender el dispositivo portátil	11
cómo crear	
documentos nuevos	13
cómo deshabilitar funciones	
"esPrimo"	22
análisis de cónicas	23
buscador de raíces de un polinomio	24
cómo graficar ecuaciones diferenciales	22
diccionario de chino a inglés	24
función para agarrar y mover funciones y cónicas	21
funciones de geometría	21
funciones para vectores	22
funciones trigonométricas	23
funciones y plantillas de sumatoria	23
grafica de una desigualdad	22
graficador en 3D	22
graficador implícito	23
plantilla logbx	23
plantillas de cónicas	23
solucionador de ecuaciones simultáneas	24
cómo eliminar	
Modo de evaluación al utilizar la herramienta de transferencia	18
Modo de evaluación de múltiples dispositivos portátiles	18

cómo enviar a dispositivos portátiles el Modo de evaluación	14
cómo graficar ecuaciones diferenciales	22
cómo habilitar	
Modo de evaluación	5
Modo de evaluación para TI-84 Plus	25
cómo operar los dispositivos portátiles	10
cómo salir	
del Modo de evaluación en la TI-84 Plus	27
Modo de evaluación al utilizar la herramienta de transferencia	18
Modo de evaluación de múltiples dispositivos portátiles	18
cómo salir de	
Modo de evaluación	16
Modo de evaluación en un dispositivo portátil	17
cómo trabajar con documentos	12
cómo transferir a dispositivos portátiles el Modo de evaluación	14
cómo verificar	
restricciones	9
configuraciones del sistema	10

D

diccionario de chino a inglés	24
documentos	12
documentos nuevos	13

E

eliminar	
documentos de la memoria	11
energía de la batería	12
evaluación, modo de	5

F

función esPrimo	22
función para agarrar y mover funciones y cónicas.	21
funciones de geometría	21
funciones para vectores	22
funciones trigonométricas	23
funciones y plantillas de sumatoria	23

G

grafica de una desigualdad	22
graficador en 3D	22
graficador implícito	23

guardar automáticamente	12
H	
herramienta de transferencia	18
I	
icono de candado	13
Indicador de luz LED	10
L	
logbx (convertir a logaritmo base)	23
M	
Mis documentos	12
modo de evaluación	5
Modo de evaluación	
TI-84 Plus	24
Modo de evaluación, ayuda	8
P	
plantilla logbx	23
plantillas de cónicas	23
R	
Restricciones del Modo de evaluación	9
S	
solucionador de ecuaciones simultáneas	24
T	
TI-84 Plus	
cómo habilitar el Modo de evaluación	25
cómo salir del Modo de evaluación	27
cómo transferir archivos	27
cómo verificar que las funciones están deshabilitadas	26
Transfiera las restricciones del Modo de evaluación	14