

# TI-Nspire™ CX II Connect 手冊

## **重要資訊**

除伴隨程式的授權中明確陳述之外，德州儀器概不提供有關任何程式或書籍資料的明示或暗示保證，包括但不限於任何可售性和特別目的適合性的暗示保證，並且僅按「原樣」提供此等資料。無論任何情況，德州儀器皆不負責與購買或使用這類資料有關或所致的任何特殊、附屬、附帶或衍生損害賠償，且無論行動的形式，德州儀器的唯一責任不會超過程式授權中載明的金額。此外，德州儀器不承擔任何種類的賠償責任，不管是否有任何其他當事人因使用這些材料而索賠。

© 2021 Texas Instruments Incorporated

Mac® 和 Windows® 是其各自所有者的商標。

產品實物可能與所提供的圖片資料略有不同。

目錄

**TI-Nspire™ CX II Connect ..... 1**

TI-Nspire™ CX II Connect 新手入門 ..... 1

使用 Google Drive ..... 3

擷取計算機畫面 ..... 5

傳輸檔案 ..... 6

更新作業系統 ..... 9

**一般資訊 .....10**



# TI-Nspire™ CX II Connect

TI-Nspire™ CX II Connect 是可在電腦與 TI-Nspire™ CX II 圖形計算機之間連接的網路應用程式。它可讓您擷取計算機畫面、傳輸 .tns 檔案到計算機或從計算機傳輸檔案，以及更新計算機上的作業系統。

## 系統需求

- 瀏覽器
  - Google Chrome 版本 90 或更新版本
  - Microsoft Edge 版本 90 或更新版本
- 電腦
  - Chromebook
  - Windows® 10
  - Mac® OS 10.15 或更新版本
- 主動網際網路連線
- 具備網路 USB 功能
- 存取共用記憶體、檔案和剪貼簿

## 支援的計算機

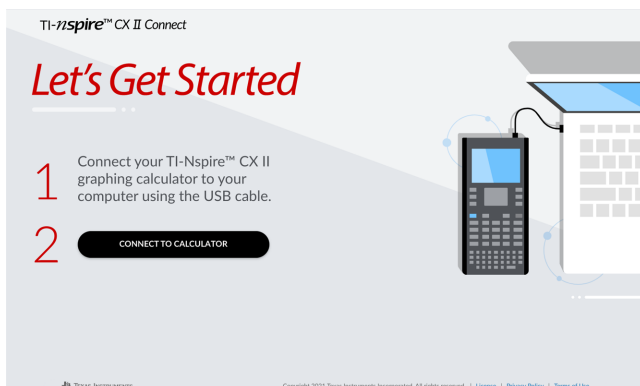
- TI-Nspire™ CX II
- TI-Nspire™ CX II CAS
- TI-Nspire™ CX II-T
- TI-Nspire™ CX II-T CAS
- TI-Nspire™ CX II-C CAS

## TI-Nspire™ CX II Connect 新手入門

1. 開啟相容的瀏覽器。
2. 輸入 [nspireconnect.ti.com](https://nspireconnect.ti.com) 至位址列。

如果出現提示，請按一下「**同意並繼續**」以接受 Cookie，然後按一下「**接受**」按鈕以同意 TI 條款和條件。

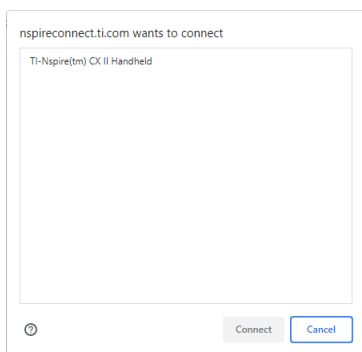
應用程式載入時會執行相容性檢查。如果發現任何問題，將會顯示頁面以提供需要處理事項的資訊。



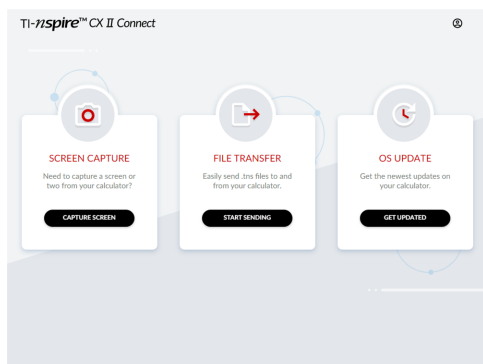
3. 載入「開始使用」頁面後，將 TI-Nspire™ CX II 計算機連接至電腦。

**注意：**如果您的電腦僅具有 USB-C 連接埠，您將需要 USB-A 轉接 USB-C 配接器來連接計算機。

4. 按一下「**連接到計算機**」。
5. 在快顯視窗中，按一下您的計算機名稱，然後按一下「**連接**」。



首頁將會開啟並顯示三個可用選項：螢幕擷取、檔案傳輸和作業系統更新。



## 在網站上瀏覽

連接計算機後，有兩個方法可在 TI-Nspire™ CX II Connect 網站上導覽：

- 位於每個頁面左上角的 TI-Nspire™ CX II Connect 標誌，可連結到首頁
- 連結到每個頁面右上角的每個功能，首頁和開始使用頁面除外

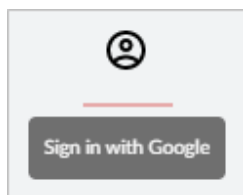
**注意：**如果您的計算機中斷連接然後再重新連接(或連接其他計算機)，系統會將您重新導向至開始使用頁面。

## 使用 Google Drive

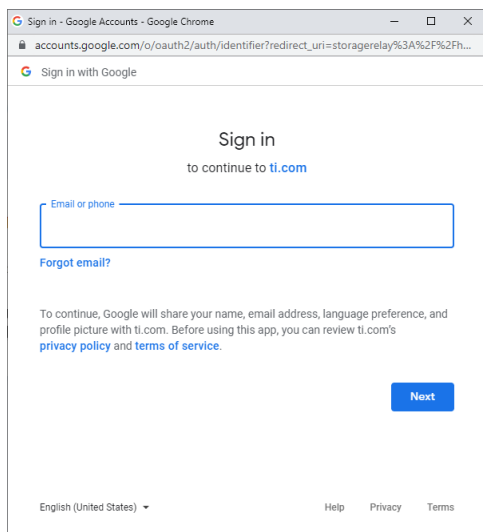
**注意：**此為選用功能。如果您透過 Google 登入，TI 不會儲存您的任何使用者資料。

若要使用您的 Google Drive 帳戶來儲存螢幕擷取畫面或傳輸 tns 檔案：

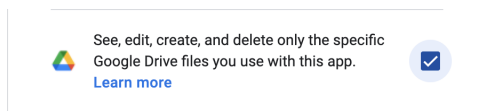
1. 按一下任何頁面右上角的「使用 Google 登入」圖示。



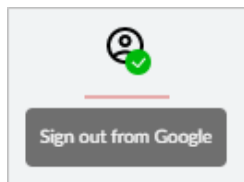
2. 在使用 Google 登入快顯視窗上，完成登入程序以連接到 Google Drive。



3. 當標準 Google 帳戶對話方塊出現提示時，勾選該選項的核取方塊，以授予應用程式存取您的 Google Drive，以便透過您的電腦傳輸檔案。



成功登入後，登入圖示將具有綠色核取記號，而且可用於登出您的 Google Drive 帳戶。

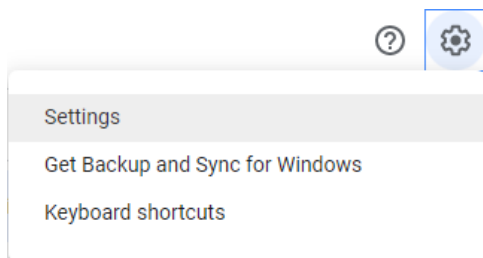


**注意：**使用 Google Drive 進行螢幕擷取或檔案傳輸時，必須先在 Google Drive 中建立您想要使用的資料夾。

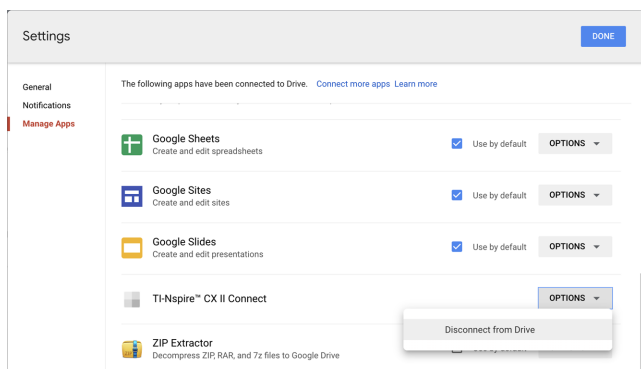
## 正在中斷 TI-Nspire™ CX II 與 Google Drive 的連接

1. 在 Google Drive 中，按一下設定圖示，然後選取「設定」。

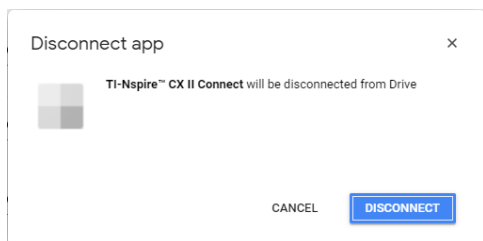




2. 在「設定」對話方塊中，按一下「管理應用程式」。
3. 找到清單中的 TI-Nspire CX II Connect 應用程式，然後按一下「選項 > 中斷與 Drive 的連接」。



4. 在確認對話方塊中，按一下「中斷連接」。



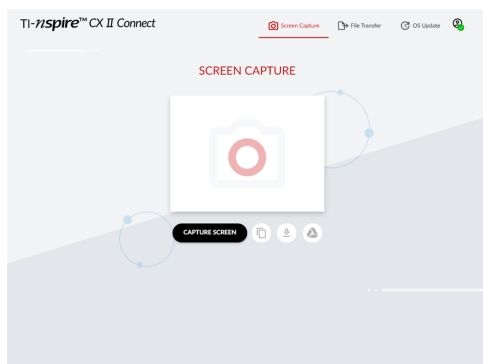
此時會從清單中移除 TI-Nspire™ CX II Connect 應用程式。

5. 按一下「完成」。

## 擷取計算機畫面

若要擷取計算機畫面：

1. 導覽至「螢幕擷取」頁面。



2. 按一下「擷取螢幕」按鈕。

會顯示目前的計算機畫面。

**注意：**若要擷取另一個畫面，請在計算機上進行必要的變更，然後再次按一下「擷取螢幕」按鈕。

3. 按一下以下其中一個按鈕：



- 將目前畫面複製到電腦剪貼簿，並在其他應用程式中使用此影像。



- 將目前畫面儲存至您的電腦。



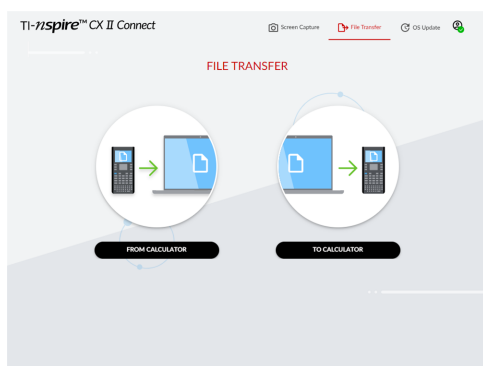
- 將目前畫面儲存至 Google Drive。

**注意：**使用 Google Drive 進行螢幕擷取或檔案傳輸時，必須先在 Google Drive 中建立您想要使用的資料夾。

## 傳輸檔案

若要透過電腦傳輸檔案，請執行下列動作：

1. 瀏覽至「檔案傳輸」頁面。



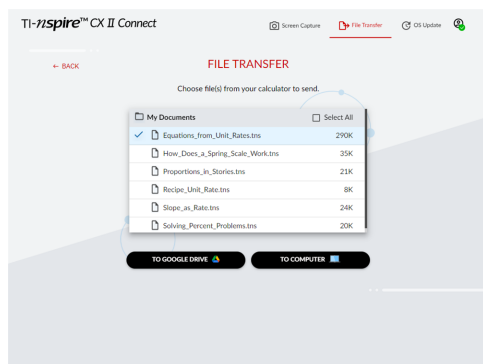
2. 按一下「從計算機」或「至計算機」，並按照以下對應指示。

**注意：**只能傳輸 .tns 檔案。不會顯示其他檔案類型。此外，計算機上的檔案必須位於「我的文件」資料夾中，而非子資料夾中。

### 將檔案從計算機傳輸至電腦

從計算機上的「我的文件」資料夾中選擇要傳送至電腦的檔案。

**注意：**勾選或取消勾選「選取全部」方塊，以反白顯示或清除選取所有檔案。



### 若要將檔案傳輸至 Google Drive：

1. 按一下「到 GOOGLE DRIVE」。
2. 按一下要儲存檔案的資料夾，然後按一下「選取」。

**注意：**使用 Google Drive 進行螢幕擷取或檔案傳輸時，必須先在 Google Drive 中建立您想要使用的資料夾。

**注意:**如果您要傳輸的檔案已存在 Google Drive 上，這些檔案將自動覆寫現存檔案。

3. 當**檔案已傳送**清單出現時，您可以按一下「**傳送更多檔案**」或「**返回**」連結，選取更多檔案進行傳輸。

### 將檔案傳輸至電腦：

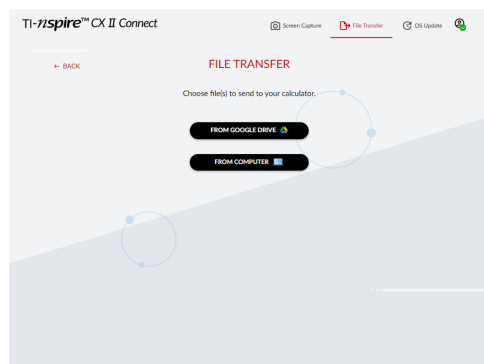
1. 按一下「**至電腦**」。
2. 按一下要儲存檔案的資料夾，然後按一下「**選取資料夾**」。
3. 當系統提示您讓網站檢視檔案時，請按一下「**檢視檔案**」。
4. 當提示將儲存變更到目的地資料夾時，請按一下「**儲存變更**」。

**注意:**如果您傳輸的檔案已存在於電腦上，則會建立檔案的複本，並在檔案名稱後面加上數字。

5. 當**檔案已傳送**清單出現時，您可以按一下「**傳送更多檔案**」或「**返回**」連結，選取更多檔案進行傳輸。

### 將檔案從電腦傳輸至計算機

1. 按一下「**從 GOOGLE DRIVE**」或「**從電腦**」。



2. 找到並選取要傳輸的檔案。

**注意:**如果您傳輸計算機上已存在的檔案，則會在檔案名稱後面加上數字，以建立檔案的複本。

3. 當**檔案已傳送**清單出現時，您可以按一下「**傳送更多檔案**」或「**返回**」連結，選取更多檔案進行傳輸。

**注意:** 如果您傳輸計算機上已存在的檔案，則會在檔案名稱後面加上數字，以建立檔案的複本。

4. 在計算機上，畫面會顯示下列選項的提示：

**開啟** - 開啟已傳輸的檔案。

**前往** - 開啟「我的文件」資料夾，並反白顯示已傳輸的檔案。

**確定** - 清除提示。

**注意:** 如果您傳輸多個檔案，則提示只會套用至最後傳輸的檔案。

## 更新作業系統

若要更新計算機上的作業系統：

1. 導覽至「作業系統更新」頁面。

應用程式將檢查計算機上的作業系統版本。如果有較新版本可用，系統會提示您更新。



2. 按一下「更新作業系統」按鈕。

更新完成時，將出現確認訊息。

## 一般資訊

### 線上說明

[education.ti.com/eguide](http://education.ti.com/eguide)

選擇您的國家/地區以取得更多產品資訊。

### 連絡 TI 技術支援部門

[education.ti.com/ti-cares](http://education.ti.com/ti-cares)

選擇您的國家/地區以取得技術和其他支援資源。

### 服務與保固資訊

[education.ti.com/warranty](http://education.ti.com/warranty)

選擇您的國家/地區，即可瞭解保固期間與條款或產品服務的相關資訊。

這保證不會影響您的法定權利。

Texas Instruments Incorporated

12500 TI Blvd.

Dallas, TX 75243