



TI-*nspire*[™]

使用 TI-Nspire[™] Computer Link 軟體

本手冊適用 TI-Nspire[™] 軟體 4.2 版。如欲取得最新版的文件，請前往 education.ti.com/guides。

重要資訊

除伴隨程式的授權中明確陳述之外，德州儀器概不提供有關任何程式或書籍資料的明示或暗示保證，包括但不限於任何可售性和特別目的適合性的暗示保證，並且僅按「原樣」提供此等資料。無論任何情況，德州儀器皆不負責與購買或使用這類資料有關或所致的任何特殊、附屬、附帶或衍生損害賠償，且無論行動的形式，德州儀器的唯一責任不會超過程式授權中載明的金額。此外，德州儀器不承擔任何種類的賠償責任，不管是否有任何其他當事人因使用這些材料而索賠。

© 2011 - 2016 Texas Instruments Incorporated

目錄

重要資訊	2
使用 TI-Nspire™ Computer Link軟體	5
開啟 TI-Nspire™ Computer Link軟體	5
從多台計算機或傳輸座中選取	6
瀏覽計算機內容	6
檢視詳情	10
在計算機上安裝字典	10
擷取計算機螢幕	11
取得說明	16
使用 [說明] 功能表	21
啟動 [軟體授權]	21
註冊您的產品	23
下載最新版說明手冊	23
探索 TI 資源	23
執行 TI-Nspire™ 診斷程式	24
更新TI-Nspire™軟體	25
更新 [已連接計算機] 上的作業系統	25
檢視軟體版本和法律資訊	26
幫助改進產品	27
德州儀器支援與服務	29
服務與保證資訊	29
索引	31

使用 TI-Nspire™ Computer Link軟體

TI-Nspire™ Computer Link軟體可讓您進行下列操作：

- 在電腦和 TI-Nspire™ 計算機之間傳輸文件。
- 在 TI-Nspire™ CX-C 或 TI-Nspire™ CX-C CAS 計算機上安裝漢英字典。
- 擷取 TI-Nspire™ 計算機螢幕的影像，並在 TI-Nspire™ 文件和電腦文件中使用這些影像。
- 更新 TI-Nspire™ 計算機或傳輸座的作業系統 (OS) 軟體。

開啟 TI-Nspire™ Computer Link軟體

1. 將 TI-Nspire™ 計算機或 TI-Nspire™ 傳輸座連接到電腦，然後再開機。

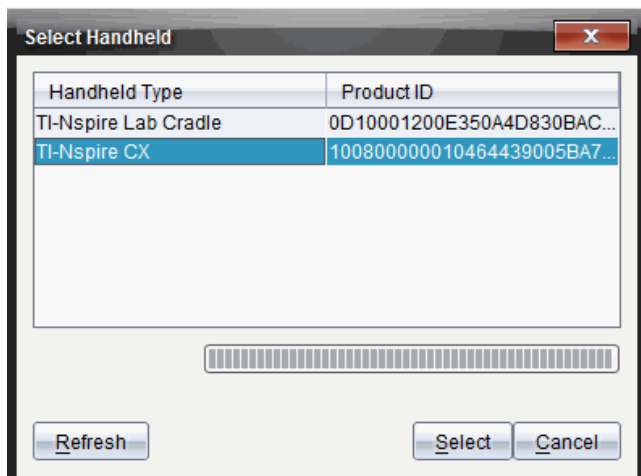
附註：此軟體只能用於 TI-Nspire™ 計算機和 TI-Nspire™ 傳輸座。無法用來與其他 TI 計算機連線，比如 TI-92 Plus。欲與其他計算機連線，請使用 TI Connect™ 軟體(1.6 版或以上版本)。

2. 按兩下桌面上的 TI-Nspire™ Computer Link圖示 

軟體會顯示可供選取的已連接計算機和傳輸座列表。

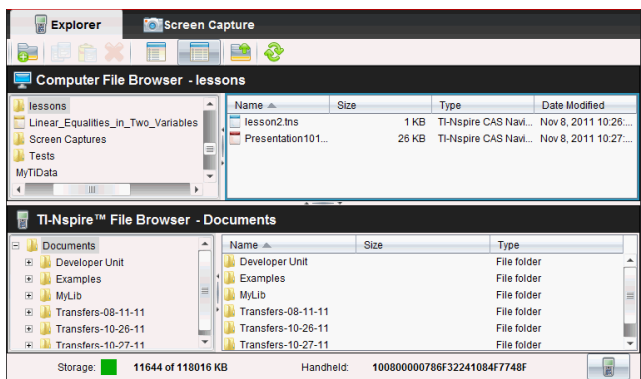
附註：

- 一次只能連接一台計算機或傳輸座。
- 若計算機或傳輸座已連接電腦，但列表上並未顯示，請按一下 **[重新整理]** 更新列表。



3. 按一下欲連接的計算機或傳輸座。
4. 按一下 **[選取]**。

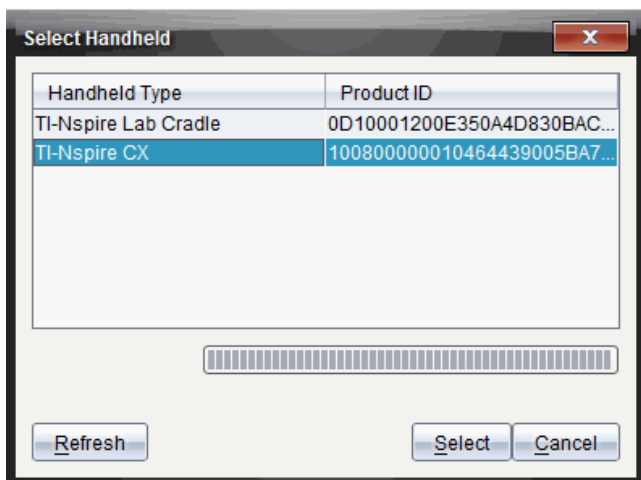
此時會顯示 Explorer 標籤。



從多台計算機或傳輸座中選取

使用 TI-Nspire™ Computer Link軟體時，可隨時切換到不同的計算機或傳輸座。

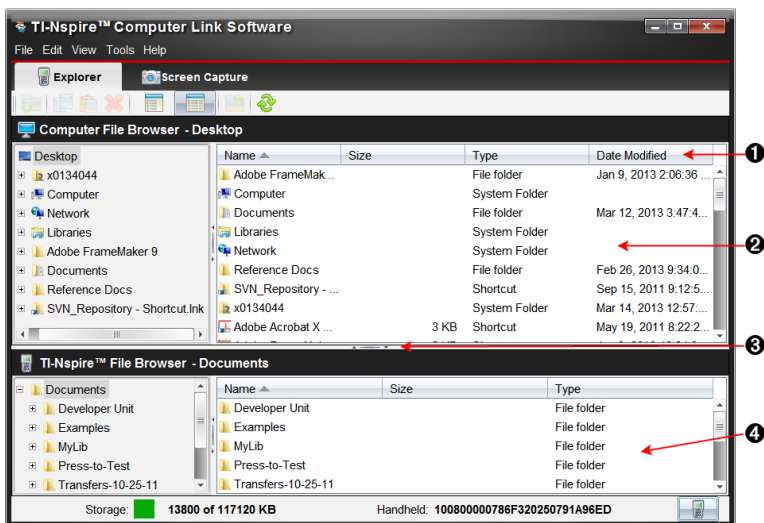
1. 將計算機或傳輸座連接到電腦。
2. 按一下 TI-Nspire™ Computer Link軟體視窗右下角的 .



3. 按一下計算機或傳輸座名稱，然後按一下 **[選取]**。

瀏覽計算機內容



Explorer 標籤可用來檢視所連接計算機的內容，並在電腦和計算機之間傳輸 (複製) 文件。也可重新命名和刪除計算機文件和資料夾。



- ❶ 欄標題 – 在詳細畫面中，按一個標題可進行列表排序。再按一下可顛倒順序。
- ❷ 位於所選電腦資料夾的檔案。
- ❸ 分隔列 – 往上與往下拖曳可顯示更多或更少檔案。
- ❹ 位於所選計算機資料夾的文件。

選取檢視格式

附註：隨時按一下 [重新整理] 按鈕  即可重新整理檔案和資料夾列表。

- ▶ 按一下 [檢視] > [詳細畫面] 或按一下 ，以檢視檔案詳情並進行列表排序。
- ▶ 按一下 [檢視] > [列表畫面] 或按一下 ，以檢視只有檔案名稱的列表。
- ▶ 按一下 [檢視] > [顯示資料夾畫面]，以在左邊獨立的面板中顯示電腦和計算機資料夾的架構。
- ▶ 按一下 [檢視] > [隱藏資料夾畫面]，以隱藏資料夾架構。

檢視內容

1. 若看不到 Explorer，請按一下 Explorer 標籤。
2. 在資料夾畫面中，按一下任何資料夾以在右邊面板中顯示資料夾內容。

複製文件或資料夾

- TI-Nspire™ Computer Link軟體只相容於 TI-Nspire™ 計算機文件複製到計算機。若不小心而欲複製其他檔案類型或包含其他檔案類型的資料夾，TI-Nspire™ Computer Link軟體會通知並取消複製操作。
- 計算機的「文件」資料夾內只能有子資料夾。
- 只能將計算機檔案和資料夾拖曳到 TI-Nspire™ Computer Link軟體應用程式視窗內的位置。不能拖曳到視窗外。
- 唯一可複製到 TI-Nspire™ 傳輸座的檔案是 .tlo 檔案(傳輸座作業系統)。

拖曳以複製文件或資料夾

用滑鼠拖曳，可在計算機和電腦之間或在電腦的兩個資料夾之間複製文件；也可拖曳在計算機和電腦之間複製資料夾。

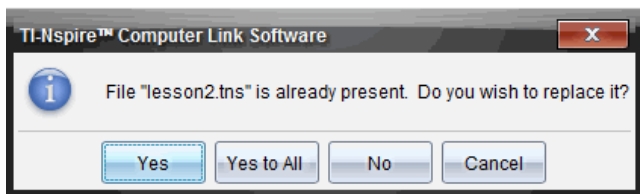
1. 按一下欲複製的文件或資料夾。

附註：可選取多個欲刪除的文件或資料夾，方法是按下 **Ctrl** 鍵(Mac®: **⌘**)，並分別按一下各文件或資料夾。

2. 拖曳選取的項目，然後在目的地放下。

所選項目被複製到目的地。

附註：若目的地已有相同名稱的資料夾或文件，系統會問是否要取代。



貼上以複製文件和資料夾

使用剪貼簿以複製文件和資料夾。如欲移動項目，請複製該項目，然後刪除原始項目。

1. 按一下欲複製的文件或資料夾。

附註：可選取多個項目，方法是按下 **Ctrl** 鍵(Mac®: **⌘**) 並按一下各項目。

2. 按一下 **[編輯]** > **[複製]**，將所選項目複製到剪貼簿。
3. 按一下資料夾以選取做為目的地資料夾。
4. 按一下 **[編輯]** > **[貼上]**。

Explorer 會將項目複製到目的地資料夾。

附註：若目的地已包含和正複製的文件名稱相同的文件，可選擇要取代現有文件或取消複製。

取消進行中的傳輸

只要顯示 [檔案傳輸] 視窗，就能取消傳輸。只有尚未傳輸的檔案才能取消傳輸。

- ▶ 在 [檔案傳輸] 視窗中，按一下 [取消]。

在計算機中建立新資料夾

只能在計算機的 [文件] 資料夾內建立新資料夾。可建立最多包含 10 個資料夾層數的檔案路徑。

1. 按一下 TI-Nspire™ 檔案瀏覽器中的計算機名稱。
2. 按一下 [檔案] > [新資料夾]。

TI-Nspire™ Computer Link軟體建立一個命名為 Folder# 的資料夾，選取該名稱即可進行編輯。

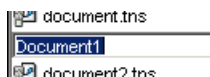


3. 輸入新資料夾名稱然後按 **Enter**。

重新命名計算機中的文件和資料夾

附註：TI-Nspire™ Computer Link軟體不允許變更文件的副檔名。

1. 按一下文件或資料夾名稱，然後按一下 [檔案] > [重新命名]。
名稱變反白代表可以進行編輯。



2. 輸入新名稱，然後按 **Enter**。

刪除計算機中的文件

刪除文件時，該文件會永久刪除且無法還原。

- ▶ 按一下文件名稱，然後按一下 [編輯] > [刪除]。

刪除文件之前，Explorer 會要求確認刪除該文件。

附註：

- 可選取多個欲刪除的文件，方法是按下 **Ctrl** 鍵 (Mac®: **⌘**) 並按一下各文件。按一下 [刪除] 時，瀏覽器會刪除所選的全部文件。
- 無法刪除電腦中的檔案。

刪除計算機中的資料夾

刪除資料夾時，該資料夾和其內所有文件都會永久刪除且無法還原。

- ▶ 按一下資料夾名稱，然後按一下 [編輯] > [刪除]。

刪除資料夾之前，Explorer 會要求確認刪除該資料夾。

附註：

- 可選取多個欲刪除的資料夾，方法是按下 **Ctrl** 鍵 (Mac®: **⌘**) 並按一下各資料夾。按一下 **[刪除]** 時，瀏覽器會刪除所選的全部資料夾。
- 無法刪除計算機的「文件」資料夾。
- 無法刪除電腦中的資料夾。

檢視詳情

TI-Nspire™ Computer Link 軟體能顯示下列有關計算機或傳輸座的資訊：

- 裝置類型計算機或傳輸座
- 裝置識別碼
- 作業系統 (OS) 版本
- 合計儲存容量
- 已用空間
- 可用空間

檢視詳情：

1. 連接欲檢視的計算機或傳輸座。
2. 開啟 TI-Nspire™ Computer Link 軟體。
3. 按一下 **[工具]** > **[顯示裝置資訊]**。

此時會顯示裝置資訊。可使用滑鼠反白文字並進行複製。

附註：若收到「裝置沒有回應」的錯誤訊息，請檢查計算機或傳輸座，確認連接是否正確，然後再試一次。

在計算機上安裝字典

可在 TI-Nspire™ CX-C 和 TI-Nspire™ CX-C CAS 計算機上安裝漢英字典。使用字典以輸入中文查閱英文字，也可輸入英文查閱中文字。字典會提供字彙的翻譯和定義。

附註：除了 TI-Nspire™ CX-C 和 TI-Nspire™ CX-C CAS 計算機之外，此軟體不會在其他計算機上顯示安裝字典的選項。

一次只能在一台計算機安裝字典。

附註：字典安裝後就不能刪除。

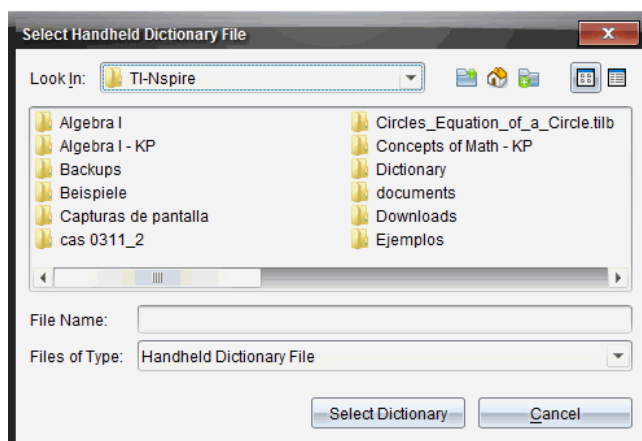
1. 將計算機連接到電腦。
2. 按一下 **[工具]** > **[安裝字典]**。

此時會開啟「安裝計算機字典」對話方塊，並會顯示字典檔案。



3. 按一下字典檔案名稱以選取該字典。

若電腦儲存的是其他字典檔案，按一下 **[變更字典]**。此時會開啟 **[選取計算機字典檔案]** 對話方塊。



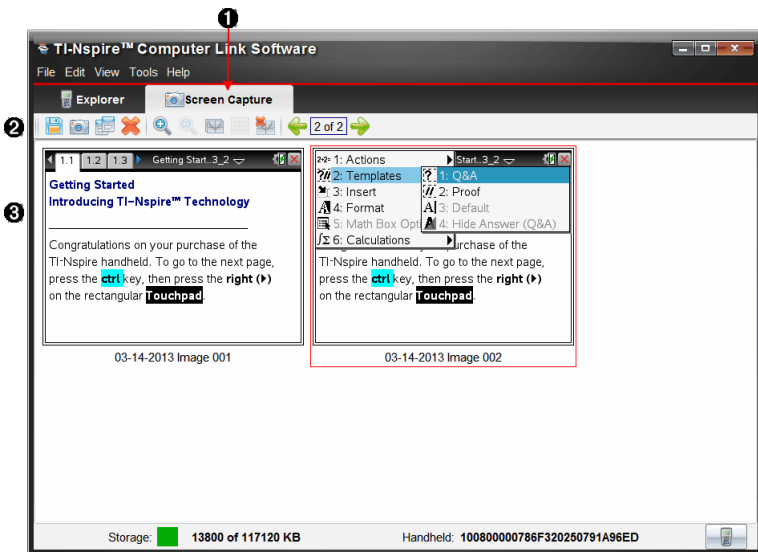
移動到電腦中儲存字典檔案的資料夾，再按一下 **[選取字典]**。

4. 按一下 **[安裝]**。

字典便會安裝在連接的電腦中。

擷取計算機螢幕


[螢幕擷取] 標籤可用來擷取所連接 TI-Nspire™ 計算機的螢幕影像。然後可在電腦上調整影像大小、新增或移除邊界、將影像複製到文件中或另存為影像檔案。



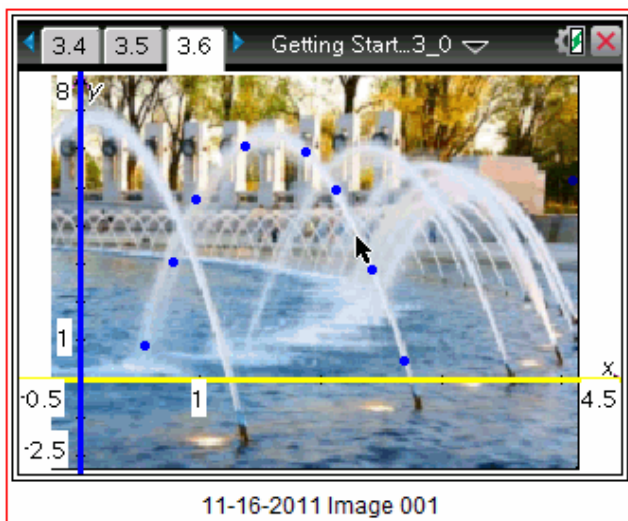
- ❶ [螢幕擷取] 標籤
- ❷ [螢幕擷取] 工具列
- ❸ 擷取的計算機螢幕(縮圖畫面)

各螢幕會自動新增邊界，但可移除此邊界。擷取的螢幕大小為 326 x 246 像素 (寬 x 高)，有邊界或沒有邊界。

擷取螢幕

1. 確保計算機已開機且正確連接電腦。
2. 在計算機上顯示欲擷取的螢幕。
3. 按一下 TI-Nspire™ Computer Link軟體視窗中的 **[螢幕擷取]** 標籤。
4. 按一下 **[工具]** > **[拍攝螢幕快照]** 或按一下 

[螢幕擷取] 視窗顯示擷取的影像。

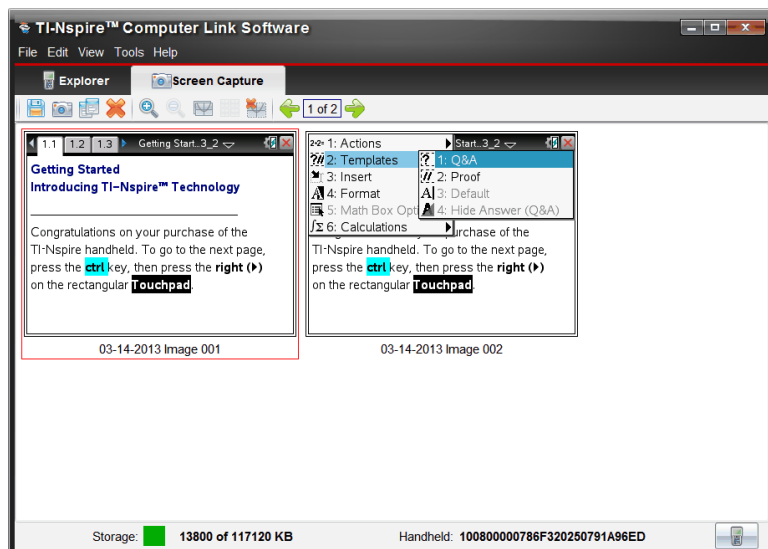


11-16-2011 Image 001

附註:若最近使用時移除螢幕的邊界，新螢幕出現時就不會有邊界。若最近使用時新增螢幕的邊界，新螢幕出現時就會有邊界。

檢視擷取螢幕的縮圖

可個別檢視螢幕，或以縮圖格式檢視整組影像。各影像下方會顯示參考名稱。縮圖畫面可用來選取多個螢幕影像，進行複製、儲存等操作。



- ▶ 欲檢視縮圖畫面，按一下 [檢視] > [縮圖]。
- ▶ 欲檢視個別畫面，按一下 [檢視] > [單一畫面]。



選取多個螢幕

選取多個螢幕可快速套用修正到所有螢幕。例如，可選取數個螢幕，然後調整所有大小或移除所有邊界。

1. 如有需要，按一下 [檢視] > [縮圖] 以顯示縮圖畫面。
2. 使用下列一種方法來選取螢幕。
 - 按一下 [編輯] > [選取全部] 或按下 **Ctrl+A** (Mac®: **⌘+A**) 以選取全部擷取螢幕。
 - 按一下欲選取的第一個影像，然後按住 **Ctrl** (Mac®: **⌘**) 並同時按一下其他各個影像。
 - 按一下範圍內的第一個影像、按住 **Shift** 並按一下範圍內的最後一個影像，以選取影像範圍。

調整螢幕大小



儲存之前，可放大或縮小螢幕影像以儲存較大或較小的版本。

- ▶ 欲顯示較大的螢幕影像，按一下 [檢視] > [放大] 或按一下 。
- ▶ 欲顯示較小的螢幕影像，按一下 [檢視] > [縮小] 或按一下 。


新增或移除邊界


新增或移除邊界的工具列按鈕可在新增  和移除  之間切換，端視所選影像是否包含邊界而定。

附註：若最近一次使用時移除螢幕的邊界，新螢幕出現時就不會有邊界。若最近一次使用時新增螢幕的邊界，新螢幕出現時就會有邊界。


1. 按一下螢幕擷取影像以選取該影像。
2. 按一下 [編輯] > [移除邊界] 或按一下  以移除邊界。
- 或 -
按一下 [編輯] > [新增邊界] 或按一下  以新增邊界。

新增或移除一組影像的邊界



1. 按一下 [檢視] > [縮圖] 或按一下 。
2. 選取影像群組。可進行以下兩種操作之一：
 - 按一下欲選取的第一個影像，然後按住 **Ctrl** (Mac®: **⌘**) 並同時按一下其他各個影像。
 - 按一下範圍內的第一個影像、按住 **Shift** 並按一下範圍內的最後一個影像，以選取影像範圍。

3. 按一下 **[編輯]** > **[移除邊界]** 或按一下  以移除邊界。

—或—


- 按一下 **[編輯]** > **[新增邊界]** 或按一下  以新增邊界。

在螢幕影像之間移動


- ▶ 欲檢視上一個螢幕影像，按一下 **[檢視]** > **[上一個畫面]** 或按一下 .
- ▶ 欲檢視下一個螢幕影像，按一下 **[檢視]** > **[下一個畫面]** 或按一下 .

將擷取螢幕另存為電腦檔案

可在電腦上將擷取螢幕另存為 TIF、GIF、PNG 或 JPEG 格式。螢幕會儲存在 **我的文件** 資料夾中，除非指定不同的儲存位置。所有螢幕皆會以目前顯示的大小來儲存。

1. 選取欲儲存的一個或多個擷取螢幕。
2. 按一下 **[檔案]** > **[儲存所選畫面]** 或按一下 .
3. 在對話方塊中：
 - a) 移動到欲儲存螢幕擷取檔案的資料夾。
 - b) 選取適合檔案類型的影像格式。
 - c) 輸入檔案名稱。使用可描述螢幕影像的名稱。
 - d) 按一下 **[儲存]**。

附註：

- 若先前已儲存所選螢幕影像，按一下 **[檔案]** > **[儲存所選畫面]** 或 , 以取代先前的檔案。欲將檔案儲存在不同位置、以不同名稱或不同檔案格式儲存，必須按一下 **[檔案]** > **[將所選畫面另存新檔]**。
- 欲一次儲存所有影像，按一下 **[檔案]** > **[儲存所有畫面]**。這麼做的時候，要為 **[全部儲存]** 視窗中的檔案選取儲存位置，但不指定檔案名稱。每個螢幕影像都會以其預設檔案名稱儲存。若該名稱已經存在，系統會提示是否取代現有檔案。
- 若離開 TI-Nspire™ Computer Link 軟體時還有螢幕影像尚未儲存，系統會提示是否儲存。若選擇儲存影像，這些影像會儲存在 TI-Nspire™/螢幕擷取資料夾。

拖曳螢幕影像以複製到電腦應用程式

1. 調整 TI-Nspire™ Computer Link 軟體視窗和其他應用程式視窗的大小，就可以同時在電腦螢幕上看到兩個視窗。
2. 在 TI-Nspire™ Computer Link 軟體視窗中，按一下擷取螢幕以選取該螢幕。
3. 從 TI-Nspire™ Computer Link 軟體拖曳該螢幕，然後放入其他應用程式。

貼上以複製螢幕影像

可複製擷取螢幕並貼到允許貼上影像的應用程式中。

1. 按一下螢幕擷取以選取該螢幕。
2. 按 **Ctrl+C** (Mac®: **⌘+C**) 將影像複製到剪貼簿中。
3. 在其他應用程式中按一下欲影像出現之位置。
4. 按 **Ctrl+V** (Mac®: **⌘+V**) 將影像貼到應用程式中。

取得說明

使用 [說明] 功能表尋找實用的資訊，有助於更有效率使用軟體。功能包括：

- 註冊德州儀器產品。
- 檢查軟體更新。
- 檢查 TI-Nspire™ 計算機和 TI-Nspire™ 傳輸座的作業系統更新。
- 下載最新版手冊，可幫助：
 - 尋找資訊時更簡單、快速。
 - 以更輕鬆、有效率的方式學會執行新工作。
 - 增進使用 TI-Nspire™ 應用程式的熟練度。
 - 無須保留紙本手冊。
- 瀏覽網路上的知識網站，更熟悉本產品。可在這些網站上找到德州儀器產品的使用方法資訊，以及其他教師分享的課程、測驗和其他教學活動。

附註：下載活動可能依地區而有差異。

- 尋找目前軟體版本的資訊。

註冊產品

1. 確定已連上網路。
2. 按 [說明] > [註冊] 以存取德州儀器的 [註冊產品] 網站。
3. 遵循網站上的指示完成產品註冊程序。

檢查軟體更新

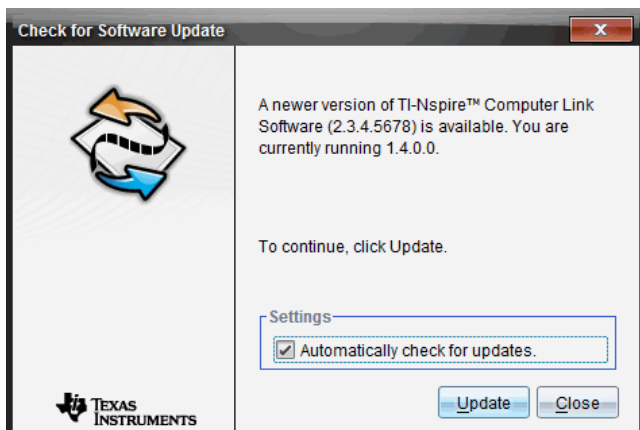
若已連上網路並啟用自動通知，當有任何 TI-Nspire™ 軟體更新時，系統會在開啟軟體時通知更新。

- 每次開啟軟體時都會自動檢查更新。
- 若系統為最新版，就不會收到通知。
- 若不想收到自動通知，可關閉此功能。
- 也可手動檢查是否有更新檔。

手動檢查軟體更新

1. 按一下 [說明] > [檢查軟體更新]。

若軟體是最新版本，則會顯示 [檢查軟體更新] 對話方塊，指出已具有最新版本的軟體。



2. 欲關閉自動通知功能，清除 **[自動檢查更新]** 複選框。此選項預設為選取。
3. 按一下 **[確定]** 關閉對話方塊。

安裝更新的軟體

若有必要更新軟體，則會開啟 **[檢查軟體更新]** 對話方塊，其中包含有較新版軟體可用的通知訊息。

安裝軟體更新並管理更新通知功能：

1. 檢查確定已連上網路。
2. 欲關閉自動通知功能，清除 **[自動檢查更新]** 複選框。
3. 按一下 **[更新]** 以儲存設定並開始下載。

此時會開啟顯示下載進度的對話方塊。

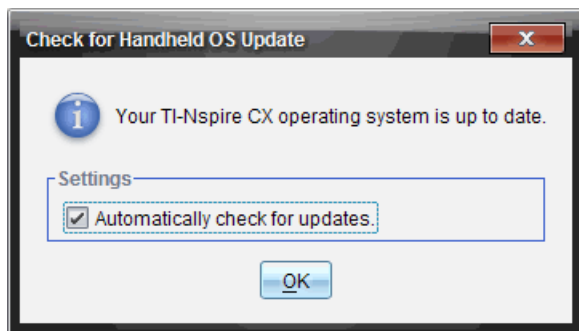
附註：若收到連線錯誤訊息，檢查網路連線後再試一次。

檢查計算機或傳輸座 OS 更新

此選項只能在連接計算機或傳輸座時使用。欲檢查已連接且選取的計算機或傳輸座是否有 OS 更新，請完成下列步驟。

1. 開啟 **[內容瀏覽器]**，然後選取已連接的計算機或傳輸座。
2. 按一下 **[說明]** > **[檢查計算機/傳輸座作業系統更新]**。

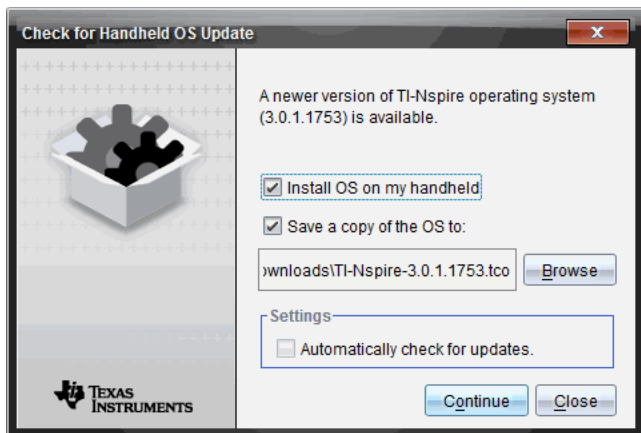
如果作業系統是最新版本，則會開啟 **[檢查計算機作業系統更新]** 對話方塊，指出計算機上的作業系統是最新版本。



3. 欲關閉自動通知功能，清除 **[自動檢查更新]** 複選框。此選項預設為開啟。
4. 按一下 **[確定]** 關閉對話方塊。

安裝更新版作業系統

若計算機或傳輸座的作業系統不是最新版本，則會開啟 **[檢查計算機作業系統更新]** 對話方塊，通知有更新版的軟體可用。



1. 檢查確定已連上網路。
2. 按一下 **[在計算機/傳輸座上安裝作業系統]**。
也可選取 **[將作業系統副本儲存到]** 複選框，將作業系統檔案副本儲存到電腦中。欲變更儲存作業系統檔案的位置，按一下 **[瀏覽]**。此後使用 **[工具] > [安裝作業系統]** 即可開始安裝。
3. 按一下 **[繼續]** 以下載作業系統並更新計算機或傳輸座。
4. 按一下 **[是]**，確認要取代作業系統檔案。
此時會開啟 **[授權合約]** 對話方塊。
5. 接受授權合約並按一下 **[繼續]**。

- 當系統顯示訊息，警告將遺失未儲存的資料時，按一下 **[是]**。

附註：按一下 **[否]** 取消更新，再儲存未儲存的文件，然後重新開始更新流程。

此時會開啟 **[正在安裝作業系統]** 對話方塊，顯示下載的進度。

完成下載時，會開啟 **[資訊]** 對話方塊，通知已下載作業系統，可中斷計算機或傳輸座與電腦的連線。

- 按一下 **[確定]**。更新的作業系統會安裝在計算機或傳輸座中。

完成更新時，計算機或傳輸座會重開機。

下載最新版手冊

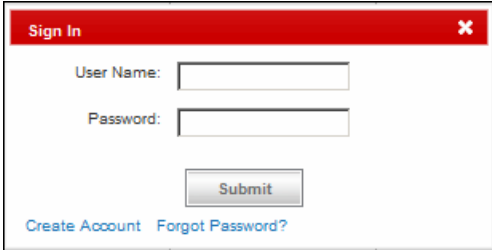
- 確定已連上網路。

- 按一下 **[說明]** > **[下載最新版手冊]**。

此時會開啟教育技術網站，並啟用 **[手冊]** 標籤。

- 按一下 **[登入]** (位於橫幅右邊的 **[搜尋]** 按鈕下方)。

此時會開啟 **[登入]** 對話方塊。

A screenshot of a 'Sign In' dialog box. The title bar is red with the text 'Sign In' and a close button (X). Below the title bar, there are two input fields: 'User Name:' and 'Password:'. Below the 'Password:' field is a 'Submit' button. At the bottom left, there are two links: 'Create Account' and 'Forgot Password?'.

- 輸入使用者名稱與密碼，然後按一下 **[送出]**。

附註：若沒有帳戶，按一下 **[建立帳戶]**。

- 按一下欲下載的手冊名稱。

此時會列出所選產品可供使用的手冊。

- 按一下欲下載手冊的標題。

在桌面上開啟手冊 PDF 版本。

瀏覽德州儀器資源

[說明] 功能表也提供通往德州儀器資源與網站的連結。

- ▶ 按一下 **[說明]** > **[造訪 education.ti.com]** 可存取德州儀器教育技術網站。

- ▶ 按一下 **[幫助]** > **[瀏覽教學活動交流網站]** 以存取德州儀器教學活動交流網站，在這裡，可按照主題搜尋以瀏覽適合從中學到大學所使用的現成數學和科學學習教案。

關於軟體

完成下列步驟以開啟 **[關於]** 視窗，其中提供軟體的相關法律資訊、顯示目前使用的版本並列出授權號碼。

1. 按一下 **[說明]** > **[關於 TI-Nspire™ <Product Name> 軟體]**。

附註：不需要網路連線即可開啟此視窗。

2. 按一下 **[確定]** 以關閉視窗。

使用 [說明] 功能表

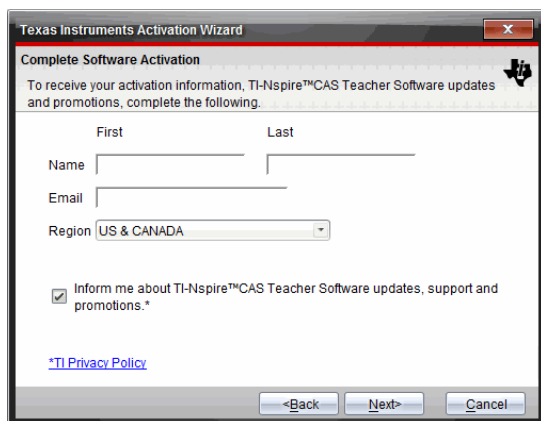
使用 [說明] 功能表以尋找有用資訊，可幫助您更有效地使用軟體。您可以：

- 開啟 PDF 說明檔案(按 **F1** 或按一下 [說明])。
- 開啟線上說明檔案(按 **F2** 或按一下 [線上說明])。
- 啟動軟體授權。
- 註冊您的 TI 產品。
- 瀏覽諸如教學活動交流網站等的 TI 資源，其中可以尋找課程、測驗和教師共用的其他教學活動的資訊。
- 瀏覽線上疑難解答或執行 TI-Nspire™ 診斷。
- 檢查 TI-Nspire™ 計算機和 TI-Nspire™ 實驗室傳輸座的軟體或作業系統是否已更新。
- 檢查所使用軟體的版本。

啟動 [軟體授權]

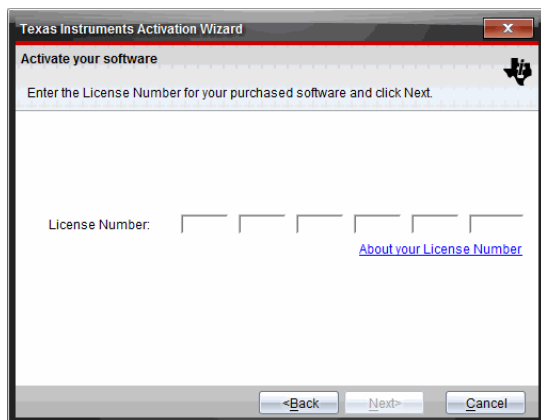
1. 請確認電腦已連接到網路。
2. 在 [說明] 功能表中，選取 [啟動] 以開啟 [德州儀器啟動精靈]。
3. 按一下 [啟動授權]，然後按 [下一步]。

此時會開啟 [軟體啟動完成] 對話方塊。



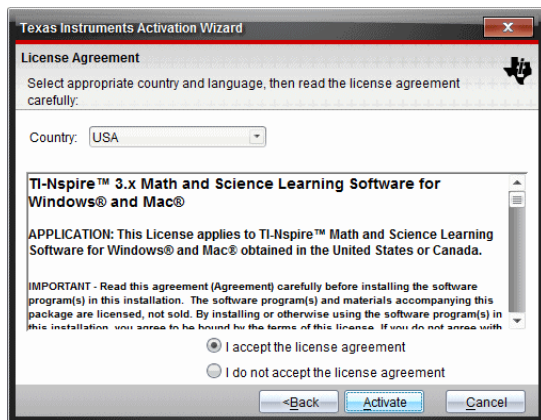
4. 填妥姓名與電子郵件欄位，如果您的居住地區與預設輸入項不同，請選取其他地區。如果要接收來自 TI 有關更新、支援及促銷訊息的電子郵件，請確認已勾選此勾選方塊。
5. 按一下 [下一步]。

此時會開啟 [啟動軟體] 對話方塊。



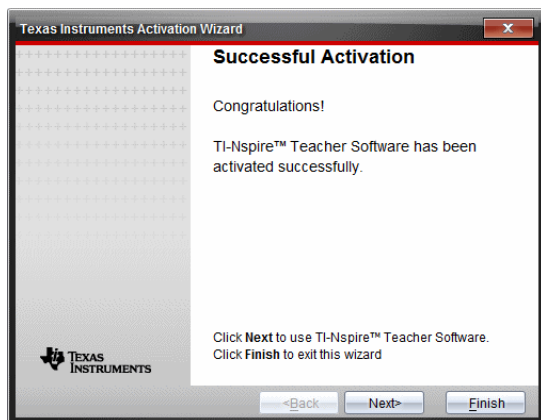
6. 輸入授權號碼。
7. 按一下 下一步。

此時會開啟 [授權合約] 對話方塊。



8. 如果您的國家不同於預設內容，請在 [國家] 欄位中的下拉式列表內選取您的國家。
9. 檢閱授權合約，然後選取接受合約。
10. 按一下 [啟動]。系統會向德州儀器資料庫驗證授權號碼，以確認其有效性。

如果授權號碼有效，則會開啟 [啟動成功] 對話方塊。如果授權號碼無效，請檢查所輸入號碼是否正確。如果無法解決問題，請聯絡德州儀器以求支援。



11. 按一下 [下一步] 以繼續，或選取 [完成] 以依據預設值來進行安裝。
 12. 系統提示時，按一下 [確定] 以接受 TI-Nspire™ 資料夾的預設位置。依需要瀏覽至想要在電腦上儲存 TI-Nspire™ 文件和檔案的位置。
 13. 選取是否要取代具有相同名稱的其他文件。
- 此時會啟動軟體並開啟 [歡迎使用畫面]。

註冊您的產品

1. 請確認電腦具有網路連接。
2. 在 [說明] 功能表中，選取 [註冊] 以存取 TI 產品註冊的網站。
3. 請遵循網站上的指示。

下載最新版說明手冊

1. 請確認電腦已連接到網際網路。
2. 在 [說明] 功能表中，選取 [下載最新說明手冊]。
教育技術網站開啟時，同時啟動 [說明手冊] 標籤。
3. 按一下需要下載的說明手冊標題。
就會於桌面上開啟 PDF 格式的說明手冊。

探索 TI 資源

[說明] 功能表也會提供有關 TI 資源及網站的連結。

- ▶ 按一下 [說明 > 瀏覽 education.ti.com] 以存取德州儀器教育技術網站。
- ▶ 按一下 [說明 > 瀏覽教學活動交流網站]，以存取德州儀器教學活動交流網站，可以瀏覽該論壇主題、尋找適合中學到大學學習的目前數學和科學學習活動。

附註: 可供下載的活動會因您所在地理位置而不同。

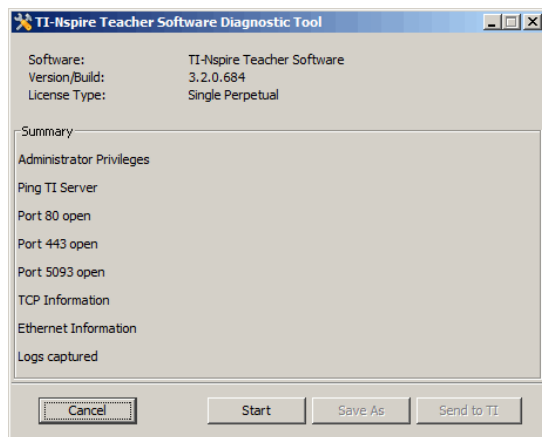
- ▶ 按一下 [說明 > 瀏覽線上疑難排解]，以存取 TI 知識庫，可以在這裡尋找一般資訊、疑難排解說明、產品使用提示以及 TI 產品特定資訊。

-執行 TI-Nspire™ 診斷程式

當軟體發生問題時，此選項可執行簡略的診斷程式，以協助 TI 支援人員進行問題故障排除。不需要具有網際網路連結即可執行診斷程式；不過，傳送記錄檔給德州儀器支援時需要具有網際網路連結。若要執行診斷，請執行下列動作：

1. 在 [說明] 功能表中，選取執行 [TI-Nspire™ 診斷]。

此時會開啟 [軟體診斷工具] 對話方塊。



2. 按一下 [開始] 執行程式。

隨即會建立記錄檔，並開啟 [另存新檔] 對話方塊。

3. 瀏覽至要儲存檔案的資料夾，然後按一下 [另存新檔]。

此時會開啟 [診斷報表] 對話方塊，其具有已建立壓縮檔案的名稱及其所儲存的位置。

4. 按一下 **確定**。

5. 在 [軟體診斷工具] 對話方塊中執行以下步驟：

- 按一下 [傳送給 TI] 以將檔案寄給 TI 支援。
- 按一下 [重新啟動] 以再次執行診斷程式。
- 按一下 [取消] 以結束動作，然後按 **確定** 以確認並關閉對話方塊。

更新 TI-Nspire™ 軟體

更新軟體

1. 請確認計算機已連接到網際網路。
2. 關閉所有已開啟文件。
3. 從說明功能表中，選取**檢查更新和通知**。
 - 如果軟體為最新版本，則會顯示確認訊息。
 - 如果軟體非為最新版本，則會提示您進行更新。
4. 按一下**更新**以下載並安裝更新，或按一下**關閉**以取消操作。

進度指示燈顯示下載進度。如果你收到連線錯誤訊息，請檢查您的網際網路連線，然後再試一次。

對於更新 TI-Nspire™ Navigator™ 教師版軟體或 TI-Nspire™ Navigator™ NC 教師版軟體的使用者：您的活動統計和班級記錄儲存在您的電腦上作為資料庫。因為新軟體可能有功能不支援舊資料庫結構，所以可能需要轉換舊資料。需要進行轉換時，資料庫更新工具會幫助您備份舊資料庫。首次啟動已更新的軟體時會顯示此工具。


管理自動檢查

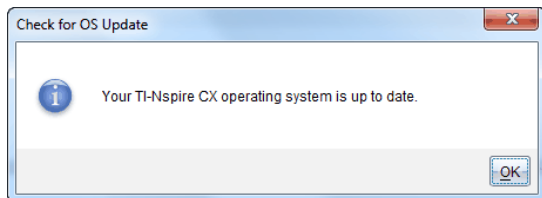
每次開啟 TI-Nspire™ 軟體時，自動檢查會使用網際網路來檢查是否需要更新。如果系統不是最新版本，您將收到更新通知。您可關閉或啟用自動檢查功能。

1. 從幫助功能表中，選取**檢查更新和通知**。
2. 選取或清除**自動檢查更新**核取方塊。
3. 按一下**關閉**。

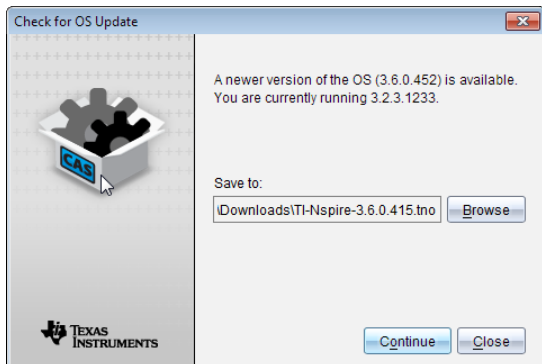
更新 [已連接計算機] 上的作業系統

附註：為了避免失去尚未儲存的資料，請在更新作業系統之前關閉全部文件。

1. 請確認電腦已連接到網路。
2. 在 [文件工具箱] 中，按一下 [內容流覽器] 標籤  來顯示已連接計算機。
3. 選取要更新的計算機。
4. 在 [說明] 功能表中，選取 [檢查作業系統更新]。
 - 如果作業系統為最新版本，則顯示確認資訊。



- 如果作業系統不是最新版本，則TI-Nspire™ 軟體提示您立即安裝最新的作業系統。若電腦上沒有可用的作業系統更新檔案，您可以選取更新檔案的位置。



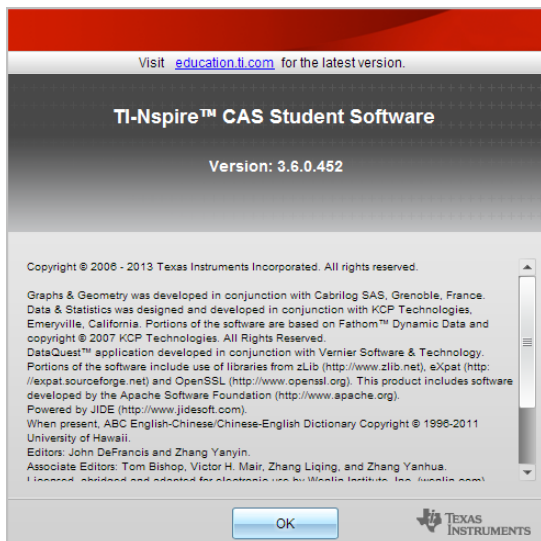
5. 按一下 [繼續] 並依據提示在計算機上安裝作業系統，或按一下 [關閉] 以取消操作。

更新完成後，計算機會自動重新啟動。

檢視軟體版本和法律資訊

1. 在 [說明] 功能表中選取關於 **TI-Nspire™ <Product Name>軟體**。

附註：不需要網路連接即可開啟這個視窗。



2. 按一下 [確定] 以關閉視窗。

幫助改進產品

該產品的其中一個功能為透過自動收集有關產品使用和可靠性的匿名信息，以幫助 TI 改進產品。

附註: 依照軟體不同安裝方式，可能在首次啟動軟體時會看到以下視窗。也可以手動存取功能。

1. 從**說明**功能表中選取**產品改進**。
2. 閱讀視窗上的資訊，然後按一下其中一個按鈕：
 - 若要允許收集資訊，請按一下**是的，我要尋求幫助**。
 - 若要阻止收集，請按一下**不，謝謝**。

德州儀器支援與服務

首頁：

education.ti.com

電子郵件洽詢：

ti-cares@ti.com

知識庫與電子郵件洽詢：

education.ti.com/support

國際資訊：

education.ti.com/international

服務與保證資訊

如需產品服務保證期間和保證條款的相關資訊，請參見本產品隨附的保證聲明或聯絡您當地的德州儀器零售商/經銷商。

索引

T

TI 網站	23
-------------	----

手

手冊, 下載	19
--------------	----

文

文件

取消傳輸	9
拖曳以複製	8
重新命名	9
從計算機刪除	9
貼上以複製	8
複製到計算機	8
文件傳輸	
取消	9

字

字典

安裝到計算機中	10
---------------	----

安

安裝

字典到計算機中	10
計算機或傳輸座作業系統	18
軟體更新	16, 25

取

取消

文件傳輸	9
------------	---

定

定位軟體更新	25
--------------	----

版

版本編號, 尋找	20
版本編號, 正在尋找	26

建

建立	
在計算機中的新資料夾	9

計

計算機	
刪除文件	9
從多台中選取	6
擷取螢幕	11
瀏覽檔案和資料夾	6

重

重新命名	
計算機中的文件和資料夾	9

班

班級數據	
備份	25
班級數據備份	25

啟

啟動軟體授權	21
--------------	----

從

從計算機中刪除文件	9
-----------------	---

產

產品改進	27
產品註冊	23

軟

軟體	
安裝更新	16
檢查更新	16, 25
軟體安裝更新	25
軟體版本編號	20, 26
軟體授權, 啟動	21

備

備份	
班級數據	25

尋

尋找	
軟體版本編號	20, 26

程

程式	
執行診斷	24

診

診斷程式	24
------------	----

開

開啟	
TI-Nspire™ 電腦連線軟體	5

資

資料夾	
在計算機建立	9
重新命名	9
貼上以複製	8
複製到計算機	8

疑

疑難排解資訊	19, 23
--------------	--------

網

網站, 尋找疑難排解資訊	23
--------------------	----

說

說明, 存取	21
說明手冊, 下載	23

德

德州儀器網站	19
--------------	----

複

複製	
拖曳文件	8
拖曳螢幕影像	15
從電腦到計算機	8
貼上文件和資料夾	8
貼上螢幕影像	15

調

調整	
擷取的螢幕大小	14

螢

螢幕影像	
在其間移動	15
拖曳以複製	15
貼上以複製	15
新增或移除邊界	14
儲存	15
檢視	13

儲

儲存	
擷取螢幕	15

幫

幫助改進產品	27
--------------	----

檢

檢視	
檔案列表選項	7
擷取的螢幕影像	13

縮

縮圖	
擷取螢幕的檢視格式	13

擷

擷取	
計算機螢幕	11

邊

邊界

從擷取螢幕新增或移除 14