

TI-Nspire™ CX 集成管理平台

欲详细了解 TI 技术，可访问 education.ti.com/eguide 以查看在线帮助。

重要信息

除非在程序附带的《许可证》中明示声明，否则 Texas Instruments 不对任何程序或书面材料做出任何明示或暗示担保，包括但不限于对某个特定用途的适销性和适用性的暗示担保，并且这些材料均以“原样”提供。任何情况下，Texas Instruments 对因购买或使用这些材料而蒙受特殊、附带、偶然或连带损失的任何人都不承担任何责任。无论采用何种赔偿方式，Texas Instruments 的唯一且排他性义务不得超出本程序许可证规定的数额。此外，对于任何其他方因使用这些材料而提起的任何类型的索赔，Texas Instruments 概不负责。

© 2020 Texas Instruments Incorporated

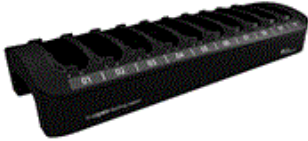
实际产品可能与提供的图像有所差异。

表的内容

TI-Nspire™ 集成管理平台	1
使用 TI-Nspire™ 集成管理平台	1
软件和系统要求	2
准备要使用的 TI-Nspire™ 集成管理平台	3
扩展坞功能	4
配置集成管理平台	6
将手持设备插入集成管理平台	7
对 TI-Nspire™ 充电电池充电	7
传送文件和文件夹	9
在集成管理平台中查找手持设备	12
存放扩展坞	12
一般信息	13
在线帮助	13
联络 TI 支持部门	13
维修和保修信息	13

TI-Nspire™ 集成管理平台

TI-Nspire™ 集成管理平台提供对电池充电以及将文件同时传送至多个手持设备的解决方案。



TI-Nspire™ 集成管理平台



TI-Nspire™ CX 集成管理平台

TI-Nspire™ 集成管理平台设计为可容纳十台带触摸板的 TI-Nspire™ 手持设备 (无论是否装有滑动外壳)。TI-Nspire™ 集成管理平台还可容纳 TI-Nspire™ CX 手持设备。

TI-Nspire™ CX 集成管理平台专用于 TI-Nspire™ CX 和 TI-Nspire™ CX II 手持设备。每个 CX 集成管理平台最多可以容纳十台 CX 手持设备；但是不能将 TI-Nspire™ 手持设备放在 CX 集成管理平台中。

注：由于某些 Windows® 和 Mac® 计算机上的 USB 限制，一次最多可以连接 10 台手持设备和一个集成管理平台。

使用 TI-Nspire™ 集成管理平台

您可以在教室中使用集成管理平台：

- 为 TI-Nspire™ 和 TI-Nspire™ CX 手持设备中可充电的锂离子 TI-Nspire™ 充电电池充电。
- 使用 TI-Nspire™ CX Premium 教师软件或 TI-Nspire™ CX 教师软件中的传送工具选项将文件同时传送至多个手持设备。
- 同时在多个 TI-Nspire™ CX 手持设备上升级操作系统 (OS)。

您不能使用集成管理平台对没有安装操作系统的手持设备的电池充电，或将文件传送至没有安装操作系统的手持设备，或将操作系统加载到没有操作系统的手持设备。

集成管理平台使用须知

使用 TI-Nspire™ 集成管理平台时，请谨记以下要点：

- 对电池充电或传送文件至手持设备时，不必填充集成管理平台中的所有插槽。
- 您可以同时充电和传送文件。

- 必须将集成管理平台连接到教师计算机，以及电源插座或接线板。
- 集成管理平台连接到教师计算机时，您可以通过 TI-Nspire™ 教师软件查看：
 - 已连接的手持设备中 TI-Nspire™ 充电电池和 AAA 电池的状态(如适用)。
 - 正在传送至已连接手持设备的文件和文件夹的状态。
- 使用 TI-Nspire™ CX 教师软件或 TI-Nspire™ CX Premium 教师软件的教师可以通过 TI-Nspire™ 集成管理平台对多台手持设备禁用测验模式。有关更多信息，请参阅 *测验模式指导手册*。

CX 手持设备使用须知

使用集成管理平台对 TI-Nspire™ CX 手持设备充电或向 TI-Nspire™ CX 手持设备传送文件时，请记住以下几点：

- 一整套配备锂离子电池的 CX 手持设备通过电源插座可以在六小时内完成充电。
- 如果没有连接无线适配器或已连接无线适配器但没有与接入点关联，则与集成管理平台中的 CX 手持设备的通信将通过 USB 线缆完成。
- 如果 CX 手持设备包含带接入点连接的无线适配器，则电池将充电，通信会通过无线适配器继续。

软件和系统要求

要将文件传送至 TI-Nspire™ Docking Station 和 TI-Nspire™ CX Docking Station 中的手持设备，教师必须拥有以下软件之一：

- TI-Nspire™ CX Premium Teacher Software(5.0 或更高版本)
- TI-Nspire™ CX Teacher Software(2.1 或更高版本)
- TI-Nspire™ CX Navigator™ Teacher Software(3.0 或更高版本)

使用集成管理平台向 TI-Nspire™ CX 手持设备传送文件或对其中的电池充电时，所有软件必须为 3.0 或更高版本。

要求

要使用传送功能或查看手持设备的状态，教师计算机必须满足 安装和运行该软件的最低要求。有关系统要求的更多信息，请访问 education.ti.com/eguide 下载相关的指导手册。

支持的手持设备

下表列出了可与集成管理平台一起使用的 TI-Nspire™ 手持设备。对号表示手持设备可以充电、可以接受传送的文件或两者均可。

要使用集成管理平台对手持设备中的电池充电或将文件传送至 TI-Nspire™ 手持设备，操作系统必须为手持设备操作系统 2.1 或更高版本。对于 TI-Nspire™ CX 手持设备，手持设备操作系统必须为 3.0 或更高版本。

支持的手持设备	充电	传送
TI-Nspire™ CX Docking Station		
TI-Nspire™ CX 手持设备	✓	✓
TI-Nspire™ CX CAS 手持设备	✓	✓
TI-Nspire™ CX II 手持设备	✓	✓
TI-Nspire™ CX II CAS 手持设备	✓	✓
TI-Nspire™ CX II-T 手持设备	✓	✓
TI-Nspire™ CX II-T CAS 手持设备	✓	✓
TI-Nspire™ CX II-C CAS 手持设备	✓	✓
TI-Nspire™ Docking Station		
TI-Nspire™ CX 手持设备	✓	✓
TI-Nspire™ CX CAS 手持设备	✓	✓
带触摸板的 TI-Nspire™ 手持设备(可充电)	✓	✓
带触摸板的 TI-Nspire™ CAS 手持设备(可充电)	✓	✓
带 TI-84 Plus 键盘的 TI-Nspire™ 手持设备(可充电)	✓	
带触控板的 TI-Nspire™ 手持设备		✓
带触控板的 TI-Nspire™ CAS 手持设备		✓

电池

- TI-Nspire™ 充电电池
- 四节碱性 AAA 电池(仅 TI-Nspire™ 手持设备)
 - 碱性电池不可充电。
 - 不管在什么情况下,都不要在手持设备中使用 AAA 充电电池。

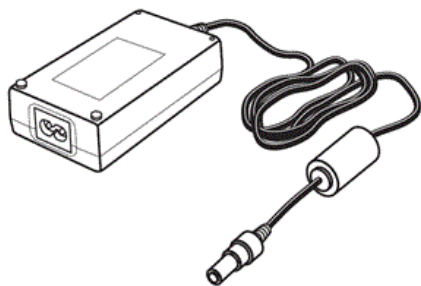
尽管 AAA 电池无法充电,但是在使用 TI-Nspire™ Docking Station 传送文件或对 TI-Nspire™ 充电电池充电时,不必将其从手持设备中取出。

准备要使用的 TI-Nspire™ 集成管理平台

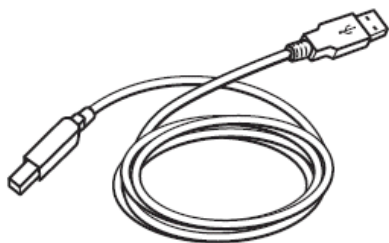
每个 TI-Nspire™ 集成管理平台和 TI-Nspire™ CX 集成管理平台包装中包含下列组件:

- 一个 TI-Nspire™ 集成管理平台或 TI-Nspire™ CX 集成管理平台
- 一个交流电适配器
- 一个区域电源线适配器

USB 线缆随 TI-Nspire™ CX 手持设备提供。



交流电适配器



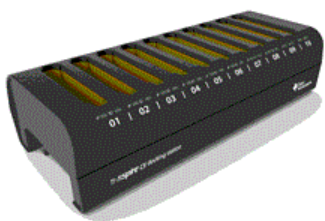
标准 A 到微型 B USB 线缆

扩展坞功能

TI-Nspire™ 集成管理平台和 TI-Nspire™ CX 集成管理平台简单易用，可在需要时方便地拿到其他教室使用。所有组件的包装打开后，几分钟即可安装完成，投入使用。

TI-Nspire™ 集成管理平台有 10 个插槽，每个插槽可以容纳一个 TI-Nspire™ CX 手持设备或 TI-Nspire™ 手持设备。您还可以将前面带有滑动外壳的 TI-Nspire™ 手持设备放入 TI-Nspire™ 集成管理平台中。

TI-Nspire™ CX 集成管理平台也有 10 个插槽，但是它只能用于 TI-Nspire™ CX 手持设备。不能将 TI-Nspire™ 手持设备放入 CX 集成管理平台。



集成管理平台正面的 LED 灯可指示电池状态和传送状态，以及手持设备是否正确放置。

✓ 传送状态 LED 指示灯

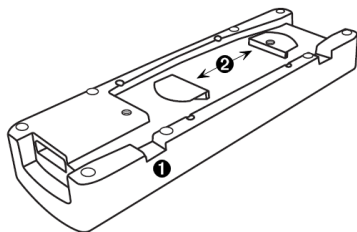


电池状态 LED 指示灯



您可以通过集成管理平台两侧的凹口用双手将其提起。

翻转集成管理平台，您将看到穿过底部的凹口或“通道”。为确保集成管理平台平放于表面之上，请将线缆穿过此空间。线缆过长时，您可以用线缆套管理多余的 USB 线缆。



① 使用通道穿过线缆。

② 使用线缆套管理多余的线缆。

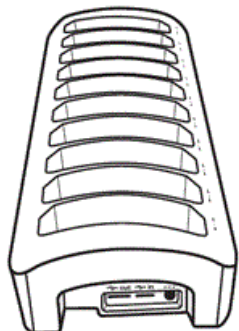
配置集成管理平台

安装 TI-Nspire™ 集成管理平台时，必须使用平稳的表面，比如桌面。如果需要将集成管理平台从一间教室移动到另一间教室，您还可以使用标准学校用手推车。确定位置时，必须能够连接到教师计算机且可连接至电源(例如接线板或墙壁电源插座)。

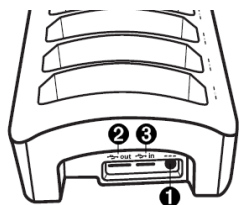


按照以下步骤配置集成管理平台。

1. 将集成管理平台置于一个平面。



2. 将交流适配器插入集成管理平台中，然后将适配器连接到接线板或墙壁电源插座。



- ① 交流适配器端口
- ② 标准 A 端口 (输出)
- ③ 微型 B 端口 (输入)

3. 将教师计算机连接到集成管理平台(用于数据传送)。

将手持设备插入集成管理平台

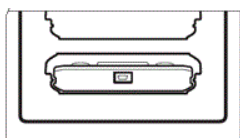
1. 将手持设备底部的接头对准集成管理平台上的接头。将手持设备插入扩展坞正面(可看到 TI-Nspire™ 徽标)的插槽中,使其键盘朝右。
2. 将手持设备推入插槽中。您会感到稍有阻力,并且手持设备就位时会听到“啪”的一声轻响。

手持设备正确放置在插槽中时:

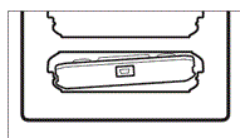
- 传送状态 LED 灯将闪烁五次表示手持设备已连接。
- 电池状态 LED 灯亮起表示手持设备已正确放置。

如果集成管理平台已连接到电源,手持设备将在置入插槽中时自动打开。

TI-Nspire™ 集成管理平台中的插槽宽度足以容纳带有滑动外壳的手持设备。当您不带滑动外壳的手持设备插入插槽后,会发现空间未填满。由于插槽大小足以容纳滑动外壳,因此可能导致手持设备放置不正确。如果手持设备没有正确放置到集成管理平台中,电池将不会充电,文件传送也会失败。



手持设备放置正确。



手持设备放置不正确。

集成管理平台完全装入 10 个手持设备后,其重量约为 10 到 12 磅。要将扩展坞移动到其它位置时,请始终用双手提起扩展坞。如果过分倾斜,手持设备可能会从集成管理平台中掉下来。



对 TI-Nspire™ 充电电池充电

如果集成管理平台已连接到电源,则手持设备装入插槽后,将自动开始充电。否则,充电会在集成管理平台连接到电源后开始。

集成管理平台不必连接到教师计算机即可对手持设备中的充电电池充电。

确定手持设备的电池状态

Hub 集成管理平台中每个插槽下的 LED 灯可指示手持设备中的 TI-Nspire™ 充电电池或 AAA 电池状态的基本情况。手持设备中的电池状态将按以下优先级顺序显示：

- 如果手持设备中装有充电电池，则始终会显示充电电池的状态，即使设备同时装有 AAA 电池也是如此。
- 如果手持设备中仅装有 AAA 电池，则会显示 AAA 电池的状态。



电池状态 LED 指示灯



要确定手持设备电池的状态，请查看设备所在插槽对应的电池状态 LED 指示灯。电池状态 LED 指示灯位于电池符号 (🔋) 右方：

- 红色表示电池电量低于 25%
- 黄色表示电池电量介于 25% 到 75% 之间
- 绿色表示电池电量大于 75%
- 指示灯在以下情况熄灭：
 - 插槽空置。
 - 手持设备放置不当。
 - 集成管理平台未接通电源。

了解关于电池状态的更多信息

使用 TI-Nspire™ CX Premium Teacher Software、TI-Nspire™ CX Teacher Software 或 TI-Nspire™ CX Navigator™ Teacher Software 时，内容工作区会提供更多信息。当您可以查看已连接的手持设备中 TI-Nspire™ 充电电池和 AAA 电池的状态。

当充电电池和 AAA 电池在手持设备中时，指示灯将报告其电量状态：

- 电量将尽、低 (2-10%)、25%、50%、75% 或 100%。
- 除非电量已用尽，否则将以黑色文本显示剩余电量百分比。红色文本表示电池电量非常低。

- 两个破折号 (--) 表示手持设备没有安装充电电池或 AAA 电池。

故障诊断

如果充电失败：

- 确保手持设备已正确放置到插槽中。如果手持设备上的接头没有对准插槽中的接头，则电池不会充电。
- 检查手持设备上的接头并确保其 清洁。如果手持设备的接头中有灰尘，则可以使用洁净的干布或橡皮将其除去。切勿使用湿布或任何类型的溶液。

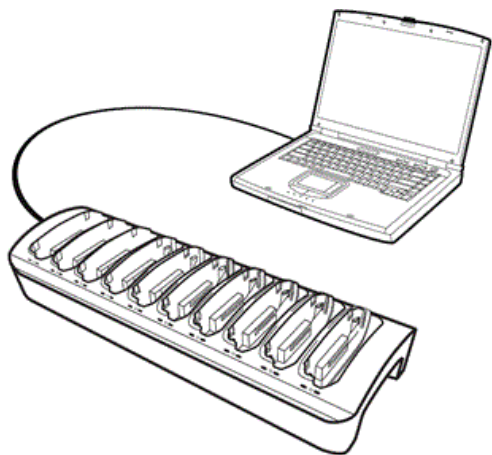
传送文件和文件夹

教师可使用 TI-Nspire™ CX Premium 教师软件、TI-Nspire™ CX 教师软件或 TI-Nspire™ CX Navigator™ 教师软件中的传送工具功能，将一组通用文件夹和文件重新装入集成管理平台中的已连接手持设备，或者将已装有操作系统的手持设备升级操作系统。

要从已连接 TI-Nspire™ CX 手持设备传送内容，您还必须在所有手持设备上安装 3.0 或更高版本的操作系统。

查看状态和设置

教师还可以查看已连接手持设备的状态和设置。使用传送工具时，必须通过将 USB 线缆插入可用的 USB 端口，将集成管理平台连接到教师计算机。



支持的文件类型

您可以将以下类型的文件传送到连接的手持设备：

文件类型	扩展名
TI-Nspire™ 文档	.tns

打包的课程包文件	.tilb
手持设备操作系统文件	
TI-Nspire™ CX 手持设备	.tco
TI-Nspire™ CX CAS 手持设备	.tcc
TI-Nspire™ CX II 手持设备	.tco2
TI-Nspire™ CX II CAS 手持设备	.tcc2
TI-Nspire™ CX II-T 手持设备	.tct2
TI-Nspire™ CX II-T CAS 手持设备	.tcc2
TI-Nspire™ CX II-C CAS 手持设备	.tcc2
TI-Nspire™ 手持设备	.tno
TI-Nspire™ CAS 手持设备	.tnc

通过传送工具，您可以选择将文件传送到所有已连接手持设备或集成管理平台中的选定手持设备。

将文件和文件夹传送到手持设备

使用传送工具选择您的计算机上存储的文件夹或文件，然后将其传送到 TI-Nspire™ 集成管理平台中的手持设备。传送一旦开始便不会中断，除非您停止此操作。您不能选择其他文件，直到传送完成或停止传送。

当关联的传送状态 LED 指示灯显示传送已完成时，您可以从集成管理平台中取出手持设备。您可在空白插槽中放置其他手持设备，文件也会传送到该手持设备(除非您停止传送)。

有关如何使用传送工具的详细信息，请参阅以下指导手册：

- *TI-Nspire™ CX 高级教师版软件参考手册*
- *TI-Nspire™ CX 教师软件指导手册*
- *TI-Nspire™ CX Navigator™ 教师软件指导手册*

查看集成管理平台上的传送状态

集成管理平台正面每个插槽下的传送状态 LED 指示灯提供了该插槽中手持设备传送状态的基本信息。

传送状态 LED 指示灯位于传送 (✓) 符号的右侧。

- ✓ 传送状态 LED 指示灯



- 如果手持设备只是在充电而没有传送文件，该 LED 指示灯会熄灭。
- 呈稳定绿色的指示灯表示传送已成功完成。
- 呈闪烁绿色的指示灯表示传送正在进行(正在发送文件)。

在教师计算机上查看传送状态

教师可以在**传送工具**中查看传送至单个手持设备的文件状态。要查看传送文件的状态：

1. 在“传送工具”窗口中，单击**状态**选项卡。
2. 单击文件名前的 **+** 以打开显示。

在工具中选择一个手持设备后，会显示以下信息：

- 手持设备 ID
- 传送的文件名称
- 选定手持设备上该文件的进度条

有关使用传送工具的更多详细信息，请参阅 TI-Nspire™ CX Premium 教师软件指导手册和 TI-Nspire™ CX Navigator™ 教师软件指导手册。

故障诊断

如果文件传送失败，请检查手持设备有无出现以下错误：

- 电量不足
- 手持设备类型错误
- 内存已满
- 连接丢失
- 操作系统版本错误或无操作系统

在集成管理平台中查找手持设备

通过 TI-Nspire™ 教师版软件或 TI-Nspire™ Navigator™ 教师版软件中的**确定选定的手持设备**选项，您可以快速查找集成管理平台中任何手持设备所在的插槽。当您选择**确定选定的手持设备**选项后，选定的手持设备所在插槽下的两个 LED 指示灯将闪烁 30 秒。

在 TI-Nspire™ 教师版软件和 TI-Nspire™ Navigator™ 教师版软件中，您可以在内容工作区的**工具**菜单中找到**确定选定的手持设备**选项。

存放扩展坞

您可以将集成管理平台存放在平稳的表面上(例如，桌面或提供标准学校用手推车)，非常方便。如果集成管理平台安装在不可移动的表面上，应考虑邻近教师计算机和电源。

您可以整夜为手持设备充电，不会有任何问题。不过，如果教室门未上锁，您应该注意楼房中存在的安全问题。

一般信息

在线帮助

education.ti.com/eguide

选择您的国家，获取更多产品信息。

联络 TI 支持部门

education.ti.com/ti-cares

选择您的国家，获取技术和其他支持资源。

维修和保修信息

education.ti.com/warranty

选择您所在的国家/地区，了解有关保修期限和条款或产品服务的信息。

保修期内不会影响您的法定权利。

Texas Instruments Incorporated

12500 TI Blvd.

Dallas, TX 75243