



TI-*nspire*[™]

Computer Link Software

Viktigt information

Med undantag för vad som uttryckligen anges i den licens som medföljer ett program lämnar Texas Instruments inga garantier, vare sig uttryckliga eller underförstådda, inklusive garantier avseende säljbarhet eller lämplighet för visst ändamål beträffande något program- eller bokmaterial, och tillhandahåller sådant material "i befintligt skick". Under inga omständigheter skall Texas Instruments hållas ansvarigt för några speciella, indirekta eller tillfälliga skador eller följdskador i samband med inköpet eller användningen av materialet, och Texas Instruments:s enda och uteslutande skadeståndsskyldighet, oberoende av anspråkets form, skall inte överstiga det belopp som anges i licensen för programmet. Inte heller skall Texas Instruments hållas ansvarigt för anspråk av något som helst slag beträffande användningen av materialet av annan part.

Licens

Se den fullständiga licensen som installerats i **C:\Program Files\TI Education\TI-Nspire**.

© 2008 Texas Instruments Incorporated

Macintosh®, Windows®, Excel®, Vernier EasyLink®, EasyTemp®, Go!®Link, Go!®Motion, och Go!®Temp är varumärken som tillhör sina respektive ägare.

Innehåll

Viktigt information	ii
Använda TI-Nspire™ programvara för datorlänk	1
Komma igång med TI-Nspire™ programvara för datorlänk	1
Utforska handenhetens innehåll	3
Infånga skärmbilder från en handenhet	8
Säkerhetskopiera dokument från handenhet till dator	13
Visa information om handenhet	15
Uppdatera handenhetens programvara och OS	16
Service och garanti för TI-produkter	27
Index	29

Använda TI-Nspire™ programvara för datorlänk

Komma igång med TI-Nspire™ programvara för datorlänk

Med TI-Nspire™ programvara för datorlänk kan du:

- Överföra dokument mellan din dator och en TI-Nspire™ handenheter.
- Infånga bilder från skärmen på en TI-Nspire™ handenheter och använda dem i TI-Nspire™-dokument och andra dator dokument.
- Göra en säkerhetskopiering av dokumenten i en handenheter, sparade i en enda fil i din dator, och senare återställa dokumenten.
- Uppdatera operativsystemet (OS) i en TI-Nspire™ handenheter.

Öppna TI-Nspire™ programvara för datorlänk

1. Kontrollera att du har anslutit en TI-Nspire™ handenheter till din dator.

Obs: TI-Nspire™ programvara för datorlänk fungerar endast med en TI-Nspire™ handenheter. Du kan inte använda programvaran för att kommunicera med andra TI-handenheter, t.ex. en TI-92 Plus. För att kommunicera med andra handenheter, använd programvaran TI Connect™ (version 1.6 eller senare) i stället för TI-Nspire™ programvara för datorlänk.

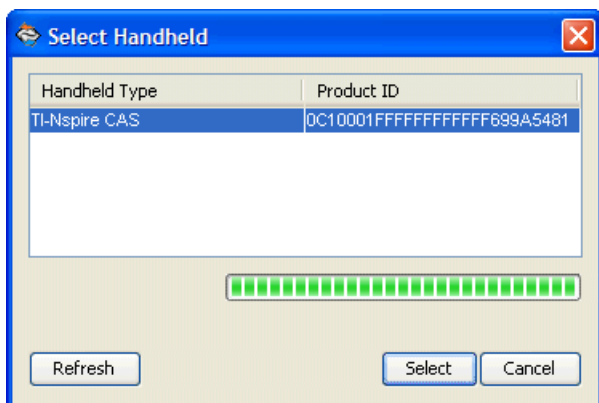
2. Dubbelklicka på ikonen för TI-Nspire™ programvara för datorlänk



på skrivbordet.

Programvaran visar en lista på anslutna handenheter och låter dig välja en.

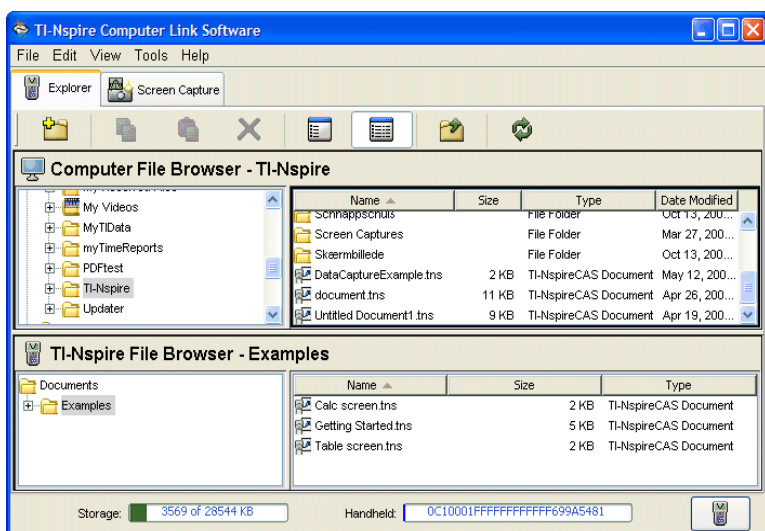
Obs: Du kan endast kommunicera med en handenheter i taget.



3. Om flera handenheter är anslutna, klicka på den handenhet som du vill ansluta till.

4. Klicka på **Select** (Välj).

TI-Nspire™ programvara för datorlänk visar fliken Explorer.

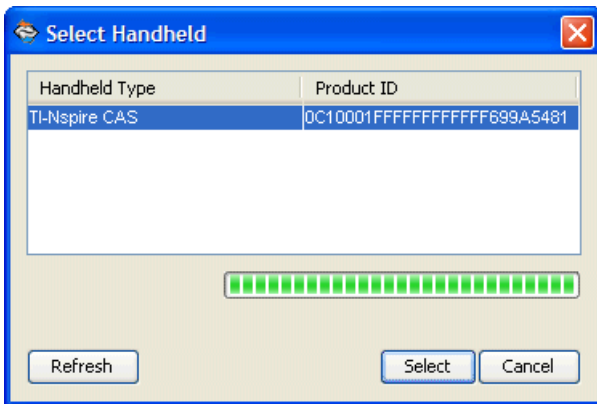


Välja bland flera handenheter

Du kan när som helst växla till en annan handenhet när du använder TI-Nspire™ programvara för datorlänk.

1. Anslut handenheten till datorn.

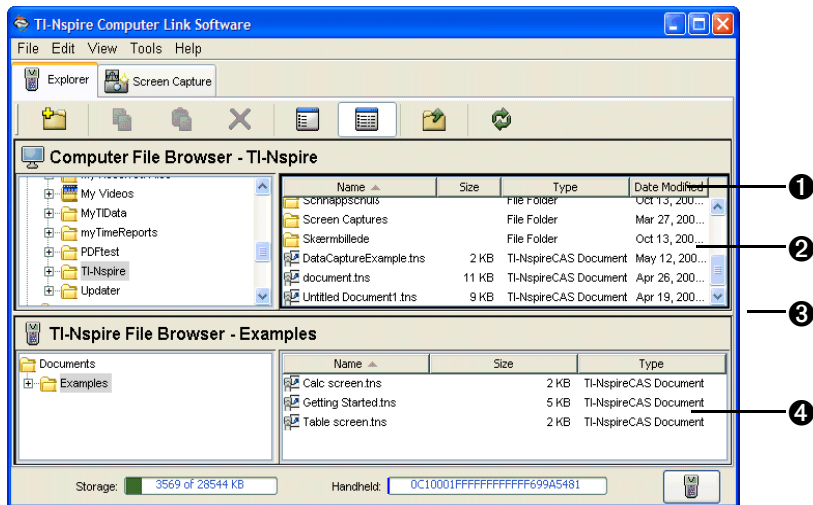
2. Klicka på  längst ned till höger i fönstret TI-Nspire™ Computer Link Software.



3. Klicka på handenhetens namn och klicka sedan på **Select**.


Utforska handenhetens innehåll



Via fliken Explorer i TI-Nspire™ programvara för datorlänk kan du visa innehållet i en ansluten handenhet och överföra (kopiera) dokument mellan din dator och handenheten. Du kan också ta bort dokument från handenheten eller ge dem nya namn.



- 1 Kolumnrubriker – I detaljerad vy, klicka på en rubrik för att sortera listan. Klicka en gång till för att vända ordningen.
- 2 Filer i den valda datormappen
- 3 Delat fält – Dra upp och ner för att visa fler eller färre filer.
- 4 Dokument i den valda mappen i handenheten

Välja vyformat

Obs: Du kan när som helst klicka på knappen **Refresh** (Uppdatera)  för att uppdatera fil- och mapplistorna.

- ▶ Klicka på **View > Detail View** eller klicka på  för att visa detaljer om filerna och för att sortera listan.
- ▶ Klicka på **View > List View** eller klicka på  för att visa en lista med endast filnamnen.
- ▶ Klicka på **View > Show Folder View** för att visa strukturen hos mappar i datorn och handenheten i ett separat fönster till vänster.
- ▶ Klicka på **View > Hide Folder View** för att dölja mappstrukturen.

Visa innehållet i en handenhet

1. Om Explorer inte visas, klicka på fliken Explorer.
2. I mappvyn, klicka på någon mapp för att visa dess innehåll i den högra listan.

Innan du kopierar dokument eller mappar till en handenhet

- Med undantag för .fig-filer som skapas med Cabri II Plus och .edc-filer som skapas med LearningCheck™ Creator, tillåter TI-Nspire™ programvara för datorlänk endast att dokument för TI-Nspire™ handenheter kopieras till en handenhet. Om du av misstag försöker kopiera andra typer av filer, eller en mapp som innehåller andra typer av filer, meddelar TI-Nspire™ programvara för datorlänk dig om detta och avbryter kopieringen.
- När du kopierar en Cabri II Plus .fig-fil till handenheten konverteras filen till ett tvåsidigt TI-Nspire™-dokument (.tns):
 - Den första sidan är en Graphs & Geometry-sida med konverterade objekt.
 - Den andra sidan är en Notes-sida där du kan se vilka element som inte kunde konverteras.

- Endast undermappar får finnas i handenhetens Dokument-mapp. Du kan kopiera filer till dessa undermappar, men inte direkt till Dokument-mappen.
- När du kopierar en mapp till handenheten måste du kopiera den till Dokument-mappen. Du kan inte kopiera den till en undermapp.
- Du kan endast dra handenhetens filer och mappar till platser inom applikationsfönstret TI-Nspire™ Computer Link Software. Du kan inte dra dem utanför fönstret.

Kopiera dokument genom att dra

Du kan dra musen för att kopiera dokument mellan en handenhet och datorn eller mellan två mappar i datorn.

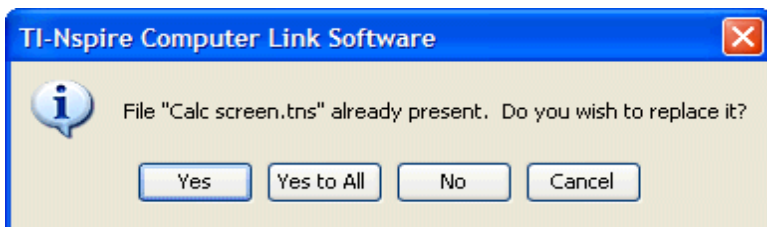
1. Klicka på det dokument som du vill kopiera.

Obs: Du kan välja flera dokument genom att hålla ned **Ctrl**-tangenter (⌘-tangenter för Macintosh®) och klicka på varje dokument.

2. Dra urvalet och släpp det på önskad plats.

De valda posterna kopieras till destinationen.

Obs: Om ett dokument med samma namn redan finns vid destinationen tillfrågas du om du vill ersätta det dokumentet.



Kopiera mappar genom att dra

Du kan dra för att kopiera mappar mellan en handenhet och datorn.

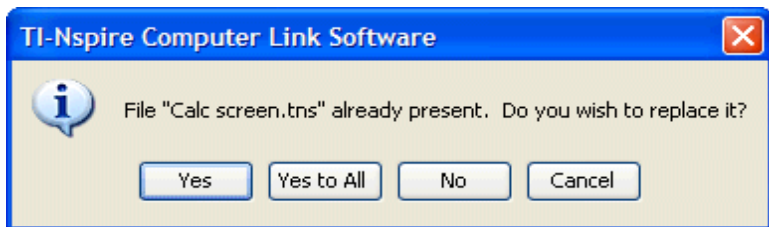
1. Klicka på dokumentet eller mappen som skall kopieras.

Obs: Du kan välja flera poster genom att hålla ned **Ctrl**-tangenter (⌘-tangenter för Macintosh®) och klicka på varje post.

2. Dra urvalet och släpp det på önskad plats.

De valda posterna kopieras till destinationen.

Obs: Om en mapp eller ett dokument med samma namn redan finns vid destinationen tillfrågas du om du vill ersätta mappen/dokumentet.



Kopiera dokument och mappar genom att klistra in

Du kan använda Urklipp (Clipboard) för att kopiera dokument och mappar. Om du i stället vill flytta en post, kopiera den och ta sedan bort originalet.

1. Klicka på dokumentet eller mappen som skall kopieras.
Obs: Du kan välja flera poster genom att hålla ned **Ctrl**-tangentsen (⌘ -tangentsen för Macintosh®) och klicka på varje post.
2. Klicka på **Edit > Copy** för att kopiera de valda posterna till Urklipp.
3. Klicka på en mapp för att välja denna mapp som destination.
4. Klicka på **Edit > Paste**.

Explorer kopierar posterna till destinationsmappen.

Obs: Om destinationen redan innehåller ett dokument med samma namn som det dokument du kopierar kan du välja att antingen ersätta det befintliga dokumentet eller att avbryta processen.

Avbryta en pågående överföring

Så länge fönstret File Transfer visas kan du avbryta en överföring. Endast de filer som inte redan har överförts stoppas.

- ▶ I fönstret File Transfer, klick på **Cancel**.

Skapa en ny mapp i handenheten

Du kan skapa en ny mapp i handenhetens Dokument-mapp. Du kan inte skapa en ny mapp i handenhetens undermappar.

1. Klicka på handenhetens namn i TI-Nspire™ filläsare.
2. Klicka på **File > New folder**.

TI-Nspire™ programvara för datorlänk skapar en mapp med namnet New Folder och väljer namnet så att du kan redigera det.



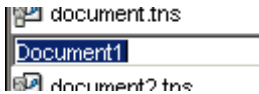
3. Skriv in ett namn på den nya mappen och tryck på **Enter**.

Byta namn på dokument och mappar i en handenhet

Obs: TI-Nspire™ programvara för datorlänk låter dig inte ändra tillägget (suffixet) i ett dokumentets filnamn.

1. Klicka på dokument- eller filnamnet och klicka sedan på **File > Rename**.

En ram visas runt namnet för att visa att det kan redigeras.



2. Skriv in det nya namnet och tryck på **Enter**.

Ta bort dokument från en handenhet

När du tar bort ett dokument raderas det permanent och kan inte återhämtas.

- Klicka på dokumentets namn och klicka sedan på **File > Delete**.
Innan dokumentet tas bort ber Explorer dig bekräfta att du vill ta bort det.

Obs:

- Du kan välja flera dokument för borttagning genom att hålla ned **Ctrl**-tangenter (⌘-tangenter för Macintosh®) och klicka på varje dokument. När du klickar på **Delete** raderar Explorer alla valda dokument.
- Du kan inte ta bort filer i datorn.

Ta bort en mapp från en handenhet

När du tar bort en mapp raderas mappen och alla dokument i den permanent och kan inte återhämtas.

- Klicka på mappens namn och klicka sedan på **File > Delete**.
Innan mappen tas bort ber Explorer dig bekräfta att du vill ta bort den.

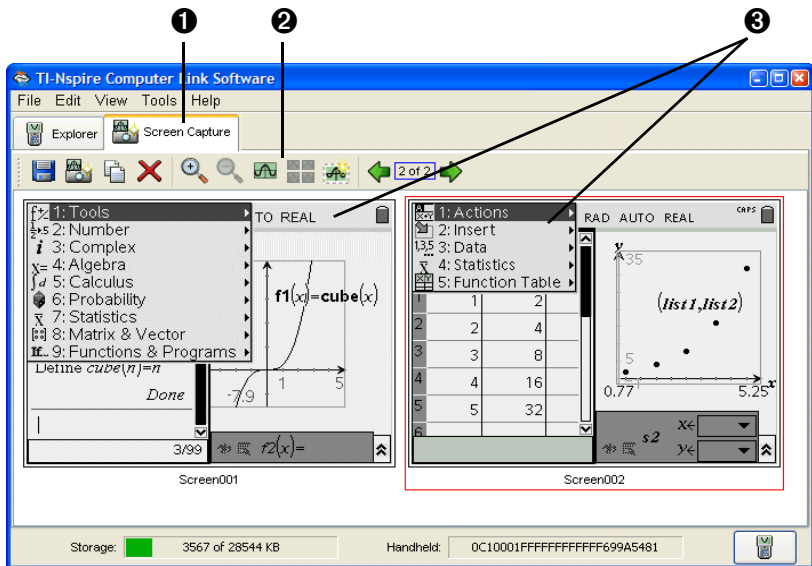
Obs:

- Du kan välja flera mappar för borttagning genom att hålla ned **Ctrl**-tangenter (⌘-tangenter för Macintosh®) och klicka på varje mapp. När du klickar på **Delete** raderar Explorer alla valda mappar.

- Du kan inte ta bort handenhetens Dokument-mapp.
- Du kan inte ta bort mappar i datorn.

Infånga skärmbilder från en handenhet

Via fliken Screen Capture kan du infånga skärmbilder från en ansluten TI-Nspire™ handenhet. Du kan sedan ändra storlek på bilderna, lägga till eller ta bort ramar, kopiera dem till dokument, eller spara dem som bildfiler i din dator.




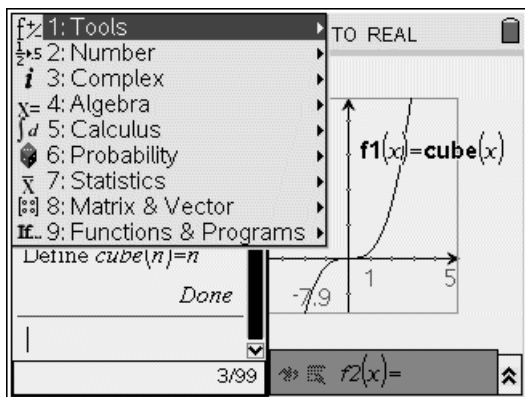
- 1 Fliken Screen Capture
- 2 Verktögsfältet Screen Capture
- 3 Infångade skärmbilder (i miniatyrvy)

En ram visas automatiskt runt varje skärmbild, men denna ram kan du ta bort. En infångad skärmbild är 326 pixlar bred och 246 pixlar hög, med eller utan ram.

Infånga en skärmbild

1. Kontrollera att handenheten är påslagen och korrekt ansluten till din dator.
2. På handenheten, visa den skärmbild som du vill infånga.
3. Klicka på fliken **Screen Capture** i fönstret TI-Nspire™ Computer Link Software.

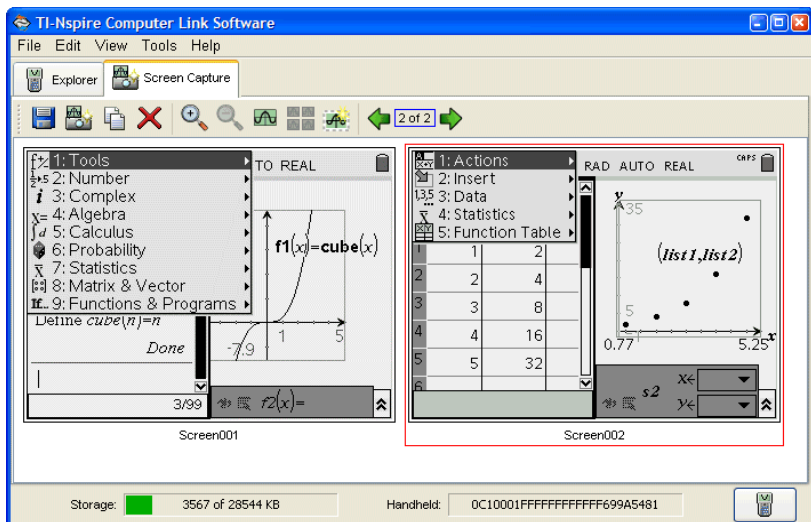
4. Klicka på **File > Take screenshot** eller klicka på . Fönstret Screen Capture visar den infångade bilden.






Obs: Om din senaste åtgärd var att ta bort ramen från en skärmbild kommer nya skärmbilder att visas utan ram. Om din senaste åtgärd var att lägga till en ram runt en skärmbild kommer nya skärmbilder att visas med ram.

Visa miniatyurer av infångade skärmbilder

Du kan visa skärmbilder en och en eller som en grupp av bilder, så kallade miniatyurer. Ett referensnamn visas under varje bild. Miniatyrvyn ger dig också möjlighet att välja flera skärmbilder för kopiering, lagring, etc.



- ▶ För att visa skärmbilder som miniatyrer, klicka på **View > Thumbnails** eller klicka på  .
- ▶ För att visa en skärmbild i taget, klicka på **View > Single Screen** eller klicka på .



Välja flera skärmbilder

Genom att välja flera skärmbilder kan du snabbt göra en ändring på alla. Du kan exempelvis välja flera skärmbilder och sedan ändra storleken på dem eller ta bort deras ramar.

1. Klicka vid behov på   för att visa miniatyrvyn.
2. Använd en av följande metoder för att välja skärmbilder:
 - Klicka på **Edit > Select All** eller tryck på **Ctrl+A** ($\mathcal{K}+A$ för Macintosh®) för att välja alla infångade skärmbilder.
 - Klicka på den första bilden som du vill välja och håll sedan ned **Ctrl** (\mathcal{K} för Macintosh®) medan du klickar på varje ytterligare bild.
 - Välj ett område av bilder genom att klicka på den första bilden i området och sedan hålla ned **Shift**-tangentsen och klicka på den sista bilden i området.



Ändra storlek på skärmbilder

Du kan spara en större eller mindre version av en skärmbild genom att zooma in eller ut på den innan du sparar den.


- ▶ För att visa en större skärmbild, klicka på **View > Zoom In** eller klicka på  .
- ▶ För att visa en mindre skärmbild, klicka på **View > Zoom Out** eller klicka på  .


Lägga till eller ta bort en ram

Verktygsknappen för att lägga till eller ta bort en ram växlar mellan lägg


till  och ta bort  beroende på om den markerade bilden har en ram eller inte.

Obs: Om din senaste åtgärd var att ta bort ramen från en skärmbild kommer nya skärmbilder att visas utan ram. Om din senaste åtgärd var att lägga till en ram runt en skärmbild kommer nya skärmbilder att visas med ram.

1. Klicka på skärmbilden för att välja den.
2. Klicka på **Edit > Remove Border** eller klicka på  för att ta bort ramen.
– eller –


Klicka på **Edit > Add Border** eller klicka på  för att lägga till en ram.

Lägga till eller ta bort en ram från en grupp av skärmbilder



1. Klicka på **View > Thumbnails** eller klicka på  .
2. Välj gruppen av bilder. Du kan antingen
 - Klicka på den första bilden som du vill välja och håll sedan ned **Ctrl**-tangenter (⌘-tangenter för Macintosh®) medan du klickar på varje ytterligare bild.
 - Välj ett område av bilder genom att klicka på den första bilden i området och sedan hålla ned **Shift**-tangenter och klicka på den sista bilden i området.

3. Klicka på **Edit > Remove Border** eller klicka på  för att ta bort ramen.

– eller –


Klicka på **Edit > Add Border** eller klicka på  för att lägga till en ram.

Bläddra mellan skärmbilder


- ▶ För att visa föregående skärmbild, klicka på **View > Previous Screen** eller klicka på .
- ▶ För att visa nästa skärmbild, klicka på **View > Next Screen** eller klicka på .

Spara infångade skärmbilder som datorfiler

Du kan spara infångade skärmbilder i din dator i formaten TIF, GIF eller JPEG. Bilderna sparas i mappen My Documents om du inte har specificerat att du vill spara dem på en annan plats. Alla skärmbilder sparas i sina aktuella storlekar.

1. Välj den infångade skärmbilden eller skärmbilderna som du vill spara.
2. Klicka på **File > Save Screen** eller klicka på .
3. I dialogrutan:
 - a) Sök upp den mapp där du vill spara skärmbildsfilen.
 - b) Välj filtyp för önskat bildformat.
 - c) Skriv in ett filnamn. Använd ett namn som beskriver skärmbilden.
 - d) Klicka på **Save**.

Obs:

- Om du tidigare har sparat den valda skärmbilden, klicka på **File > Save Screen** eller klicka på  för att ersätta den tidigare filen. För att spara filen på en annan plats med ett annat namn eller i ett annat filformat måste du klicka på **File > Save Screen As**.

- För att spara alla skärmbilder på en gång, klicka på **File > Save All Screens**. När du gör detta anger du en plats där du vill spara bilderna i fönstret Save all, men du anger inga filnamn. Varje skärmbild sparas med sitt förvalda filnamn. Om namnet redan finns tillfrågas du om du vill ersätta den befintliga filen.
- Om du har osparade skärmbilder när du går ur TI-Nspire™ programvara för datorlänk uppmanas du att spara dem. Om du väljer att spara bilderna sparas de i mappen TI-Nspire/Screen Captures.

Kopiera en skärmbild till en datorapplikation genom att dra

1. Justera storleken på fönstret TI-Nspire™ Computer Link Software och fönstret för den andra applikationen så att du kan se båda fönstren på datorskärmen.
2. I fönstret TI-Nspire™ Computer Link Software, klicka på den infångade skärmbilden för att välja den.
3. Dra skärmbilden från TI-Nspire™ Computer Link Software och släpp den sedan i den andra applikationen.

Kopiera en skärmbild genom att klistra in

Du kan kopiera och klistra in en infångad skärmbild i en annan applikation som tillåter inklistring av bilder.

1. Klicka på den infångade skärmbilden för att välja den.
2. Tryck på **Ctrl+C** (⌘+C för Macintosh®) för att kopiera bilden till Urklipp.
3. Klicka i den andra applikationen på den plats där du vill att bilden skall visas.
4. Tryck på **Ctrl+V** (⌘+V för Macintosh®) för att klistra in bilden i applikationen.

Säkerhetskopiera dokument från handenhet till dator

Med TI-Nspire™ programvara för datorlänk kan du spara alla dokument i en handenhet som en enda backup-fil i din dator. Du kan skapa så många säkerhetskopior du vill. Du kan senare återställa dokumenten i handenheten.

Skapa en enklicks säkerhetskopia

När du använder funktionen One Click Backup (Enklicks säkerhetskopia) skapar TI-Nspire™ programvara för datorlänk en backup-fil i datorn i mappen TI-Nspire/Backups. Filnamnet innehåller år, månad, dag, timma, minut och sekunder för säkerhetskopieringen.

- ▶ Klicka på **Tools > One Click Backup**.

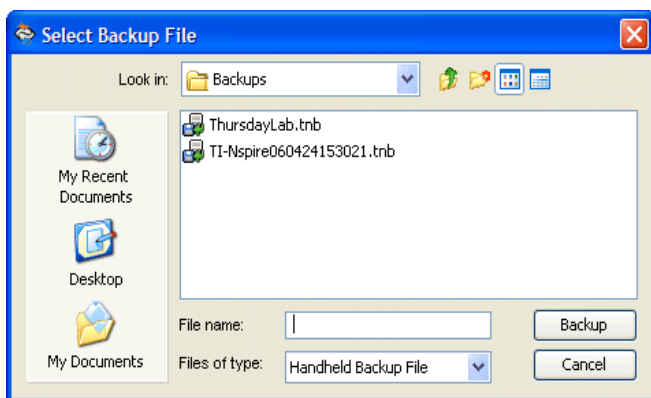
Ett meddelande om förloppet visas under säkerhetskopieringen.

Skapa en säkerhetskopia i en specificerad mapp

Använd denna metod om du vill specificera den mapp och den fil som skall användas för en säkerhetskopia.

1. Klicka på **Tools > Backup**.

En dialogruta visas där du kan specificera en backup-fil.



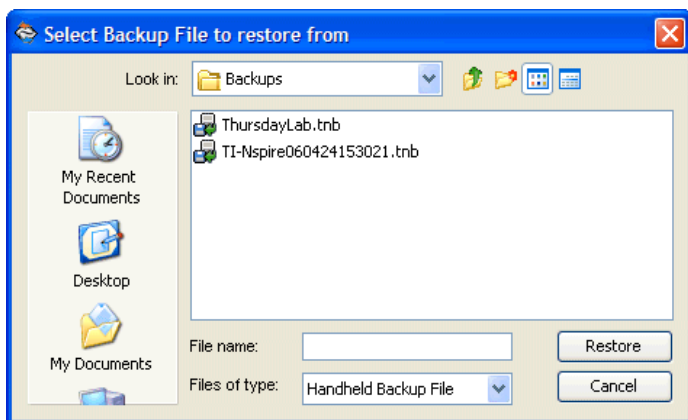
2. Bläddra till den mapp där du vill skapa backup-filen.
3. Skriv in ett namn på den filen eller klicka på en befintlig backup-fil för att ersätta denna.
4. Klicka på **Save**.

Ett meddelande om förloppet visas under säkerhetskopieringen.

Återställa dokument i handenheten från en säkerhetskopia

1. Klicka på **Tools > Restore**.

En dialogruta visas där du kan välja en backup-fil.



2. Bläddra till den mapp som innehåller backup-filen.
3. Klicka på filen.
4. Klicka på **Restore**.

Ett meddelande visas som varnar dig för att en återställning ersätter alla dokument i handenheten.

5. Klicka på **OK** för att fortsätta med återställningen.

Ett meddelande om förloppet visas under återställningen.

Om du inte kan återställa från en säkerhetskopiora

I vissa fall kanske enheten inte har tillräckligt med minne för de återställa filerna. TI-Nspire™ programvara för datorlänk upptäcker detta och ger dig möjlighet att dela upp backup-filen i separata dokument i din dator. Du kan sedan selektivt överföra dokument till enheten med hjälp av de vanliga funktionerna för kopiering och flyttning.

Visa information om handenhet

TI-Nspire™ programvara för datorlänk kan visa följande information om din handenhet:

- Handenhetens typ och ID
- OS-version (operativsystem)
- Enhets-ID
- Boot-version
- Total lagringskapacitet
- Använt utrymme

- Ledigt utrymme
- Batteristatus

För att visa information om handenheten:

1. Anslut den handenhet som du vill visa.
2. Öppna TI-Nspire™ programvara för datorlänk.
3. Klicka på **Verktyg > Enhetsinformation**.

Informationen om enheten visas. Du kan använda musen för att markera och kopiera text.

Obs: Om du får ett felmeddelande som säger "Enheten svarar inte", kontrollera att handenheten är ordentligt ansluten och försök igen.

Uppdatera handenhetens programvara och OS

Från din Hjälp-meny kan du utföra ett antal viktiga uppgifter och hämta information som hjälper dig att använda produkten på ett mer produktivt sätt. Du kan:

- Registrera din produkt
- Kontrollera uppdateringar av programvaran och operativsystemet (OS-uppdateringar för handenheter är endast tillgängliga med Connect-to-Class™ programvara och TI-Nspire™ programvara för datorlänk)
- Ladda ned de senaste handböckerna
- Besöka Knowledge-platser på Internet för att förbättra dina färdigheter med produkten
- Kontrollera den programvaruversion som du använder

Du kan ladda ned den senaste TI-Nspire™-programvaran eller det senaste operativsystemet för handenheten eller datorprogramvaran. Du kan ladda ned programvaror med valfri TI-Nspire™ programvara. Du kan endast ladda ned OS-uppdateringar med Connect-to-Class™ programvara eller TI-Nspire™ programvara för datorlänk.

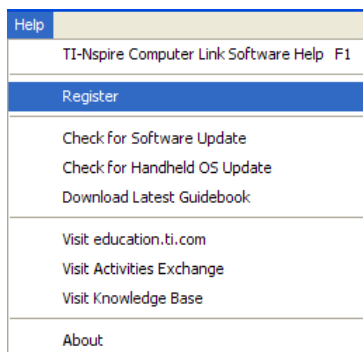
Obs: Förutom att ha din aktuella programvara öppen måste du vara ansluten till Internet för att utföra någon av dessa uppgifter. Du behöver inte vara ansluten till Internet för att kontrollera din aktuella programvaruversion. Använd kommandot **Om** för detta.

Bilderna som visas i detta avsnitt är representativa för tillgängliga Hjälp-menyer. De kan variera beroende på den TI-Nspire™ programvara som du använder.

Registrera din produkt

För att registrera din produkt:

1. Starta programvaran. Se till att du är ansluten till Internet.
2. Klicka på **Hjälp** > **Registrera**.



Webbläsaren öppnas med en länk för registrering av din programvara.

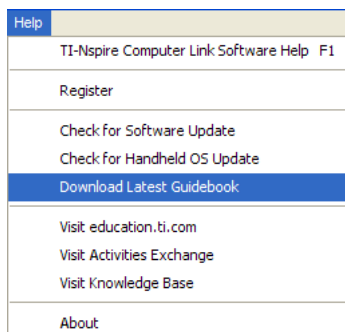
Ladda ned handböcker

Genom att ladda ned handboken för din produkt kan du:

- Hitta information snabbt och enkelt
- Lära dig att utföra uppgifter enklare och mer effektivt
- Förbättra dina färdigheter med TI-Nspire™-applikationer
- Eliminera frustration och behovet av att hålla reda på tryckt material

För att ladda ned handböcker:

1. Starta programvaran. Se till att du är ansluten till Internet.
2. Klicka på **Hjälp** > **Ladda ned senaste handledningen...**



Webbläsaren öppnas på en sida som vägleder dig genom nedladdningen av den senaste handboken.

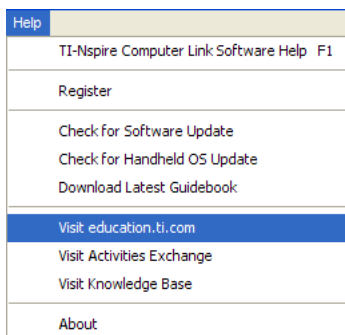
Besöka Knowledge-platser på Internet

Din programvara har snabbänkar till följande webbplatser. På dessa webbplatser finner du information om användningen av TI-produkter, lektioner, snabbtester och andra aktiviteter som är skapade och spridda bland lärare.

1. Webbplatsen TI Education Technology på <http://education.ti.com>
2. Activities Exchange, ett forum där du kan söka undervisningsaktiviteter inom olika ämnesområden

Besöka webbplatsen för TI Education Technology

1. Starta programvaran. Se till att du är ansluten till Internet.
2. Klicka på **Help > Visit education.ti.com**.



Webbläsaren öppnar sidan för Education Technology.

Besöka Activities Exchange

1. Starta programvaran. Se till att du är ansluten till Internet.
2. Klicka på **Help > Visit Activities Exchange**.

Help
TI-Nspire Computer Link Software Help F1
Register
Check for Software Update
Check for Handheld OS Update
Download Latest Guidebook
Visit education.ti.com
Visit Activities Exchange
Visit Knowledge Base
About

Webbläsaren öppnar en sida där du kan välja inställning av språk och land. Baserat på ditt val öppnas Activities Exchange.

Obs: Aktiviteterna kan på det språk som du väljer variera beroende på deltagarna i Activities Exchange.

Uppdatera handenhetens OS

Förbereda uppdatering

Varning: När operativsystemet uppdateras raderas alla TI-84-applikationer och filer. Innan du installerar en OS-uppdatering bör du använda TI Connect för att säkerhetskopiera alla TI-84-applikationer och filer till en dator. Du kan kopiera tillbaka dem när OS-uppdateringen är slutförd.

Om det inte finns tillräckligt med utrymme i den mottagande enheten för uppdateringen får den sändande enheten ett meddelande om detta. Det enda tillfället när dokument kan påverkas av en OS-installation är när den mottagande enheten har ett skadat OS. I denna situation kan dokument påverkas av OS-återställningen. Det är alltid en god idé att säkerhetskopiera viktiga dokument och mappar innan du installerar ett uppdaterat operativsystem.

Se den viktiga informationen nedan om batterier innan du utför en OS-uppdatering.

Viktig information om nedladdning

Du bör alltid sätta i nya batterier före nedladdning av en program- eller OS-uppdatering.

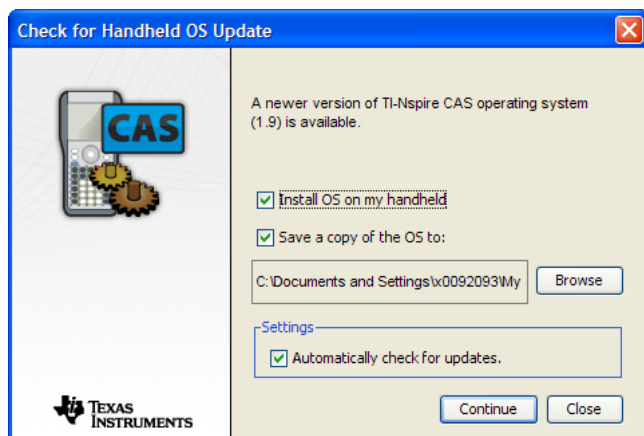
När du befinner dig i läget för nedladdning av OS fungerar inte funktionen Automatic Power Down™ (APD, automatisk avstängning). Om du lämnar din handenhet i nedladdningsläge under en längre tidsperiod innan du startar den faktiska nedladdningen kan batterierna ta slut. Du behöver då sätta i nya batterier före nedladdningen.

Ladda ned OS-uppdateringar för handenheter automatiskt

Här är några viktiga saker att tänka på när du uppdaterar ditt OS:

- Du måste ha en aktiv session med TI-Nspire™ programvara för datorlänk för att ditt system automatiskt skall meddela dig när ett nyare OS är tillgängligt. Du kan dock använda TI-Nspire™ programvara för datorlänk eller Connect-to-Class™ programvara för att kontrollera OS-uppdateringar manuellt.
- Om du är ansluten till Internet kommer ditt system att automatiskt meddela dig om eventuella uppdateringar av TI-Nspire™ programvara när du ansluter din handenhet till datorprogramvaran.
- Den automatiska kontrollen utförs en gång under en session med TI-Nspire™ programvara för datorlänk när en handenhet ansluts första gången. Om du kopplar ifrån handenheten och sedan ansluter den igen under samma session utförs inte kontrollen.
- Om ditt system är uppdaterat får du inget meddelande.
- Du kan stänga av denna funktion om du inte vill få meddelanden automatiskt.

När systemet har sökt efter OS-uppdateringar visas följande meddelande om en nyare version är tillgänglig:



För att installera OS-uppdateringen och hantera dina meddelanden om uppdateringar:

1. Se till att du är ansluten till Internet.
2. Välj önskade alternativ. Du kan utföra valfri kombination av följande:
 - Installera operativsystemet

- Spara en kopia av operativsystemet för senare installation eller för ditt eget bruk
 - Ändra din inställning för automatiska meddelanden
3. För att stänga av automatiska meddelanden, avmarkera **Kontrollera uppdateringar automatiskt**.
 4. Klicka på **Bläddra** om du vill ändra den plats där en kopia av operativsystemet skall sparas. Använd filhanteraren för att välja en ny plats.
 5. Klicka på **Fortsätt** för att spara inställningarna och starta nedladdningen.

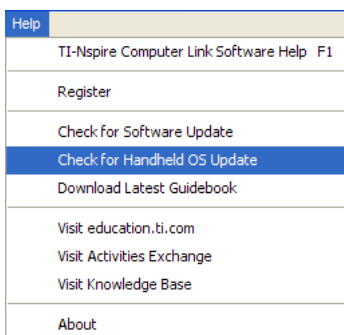
En ruta öppnas för att visa hur nedladdningen fortskrider.

Obs: Om du får ett meddelande om anslutningsfel, kontrollera din Internet-anslutning och försök igen.

Ladda ned OS-uppdateringar manuellt

För att kontrollera OS-uppdateringar för handenheter:

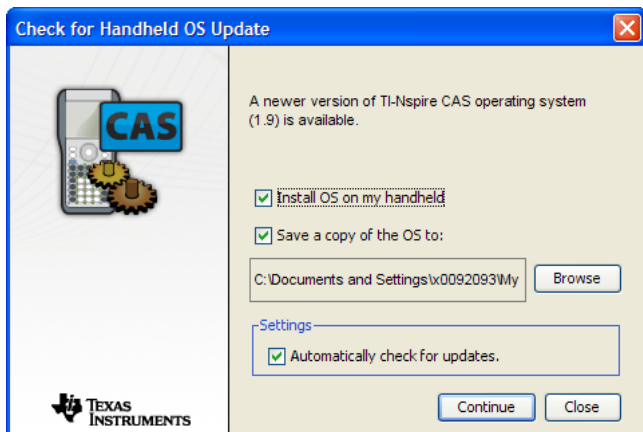
1. Se till att du är ansluten till Internet.
2. Anslut den enhet som du vill uppdatera.
3. Öppna TI-Nspire™ programvara för datorlänk eller Connect-to-Class™ programvara.
4. Välj den enhet som du vill uppdatera.
5. Klicka på **Hjälp > Kontrollera OS-uppdateringar för handenheter**.



Programvaran söker efter uppdateringar. Om systemet är uppdaterat visas följande dialogruta.



6. Klicka på **OK** för att stänga rutan.
7. Om en nyare version är tillgänglig visas följande dialogruta.



8. Välj önskade alternativ. Du kan utföra valfri kombination av följande:
 - Installera operativsystemet
 - Spara en kopia av operativsystemet för senare installation eller för ditt eget bruk
 - Ändra din inställning för automatiska meddelanden
9. För att stänga av automatiska meddelanden, avmarkera **Kontrollera uppdateringar automatiskt**.
10. Klicka på **Bläddra** för att ändra den plats där en kopia av operativsystemet skall sparas. Använd filhanteraren för att välja en ny plats.
11. Klicka på **Fortsätt** för att spara inställningarna och starta nedladdningen.
En ruta öppnas för att visa hur nedladdningen fortskrider.

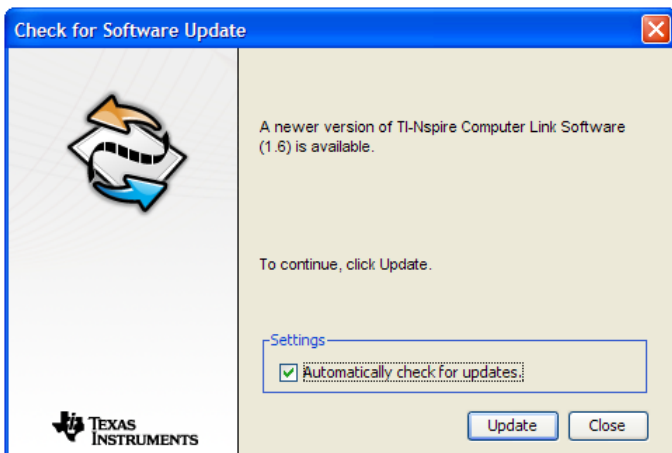
Obs: Om du får ett meddelande om anslutningsfel, kontrollera din Internet-anslutning och försök igen.

Ladda ned programuppdateringar automatiskt

Här är några viktiga saker att tänka på när du uppdaterar din programvara:

- Om du är ansluten till Internet, och har aktiverat funktionen för automatiska meddelanden, kommer systemet att informera dig om uppdateringar av din TI-Nspire™-programvara när du öppnar den. Du kan också kontrollera uppdateringar manuellt.
- Den automatiska kontrollen utförs varje gång du öppnar programvaran.
- Om ditt system är uppdaterat får du inget meddelande.
- Du kan stänga av denna funktion om du inte vill få meddelanden automatiskt.

När systemet har sökt efter uppdateringar visas följande meddelande om en nyare version är tillgänglig:



För att installera programuppdateringen och hantera dina meddelanden om uppdateringar:

1. Se till att du är ansluten till Internet.
2. För att stänga av automatiska meddelanden, avmarkera **Kontrollera uppdateringar automatiskt**.
3. Klicka på **Uppdatera** för att spara inställningarna och starta nedladdningen.

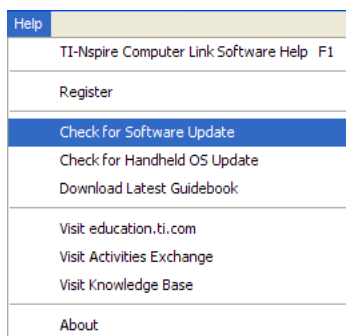
En ruta öppnas för att visa hur nedladdningen fortskrider.

Obs: Om du får ett meddelande om anslutningsfel, kontrollera din Internet-anslutning och försök igen.

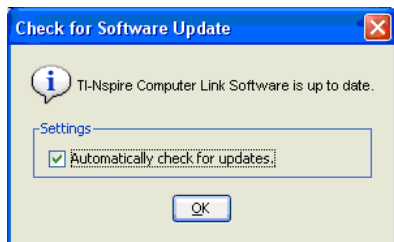
Ladda ned programuppdateringar manuellt

För att kontrollera programuppdateringar:

1. Se till att du är ansluten till Internet.
2. Öppna TI-Nspire™, TI-Nspire™ programvara för datorlänk eller Connect-to-Class™ programvara.
3. Klicka på **Help > Check for Software Updates**.

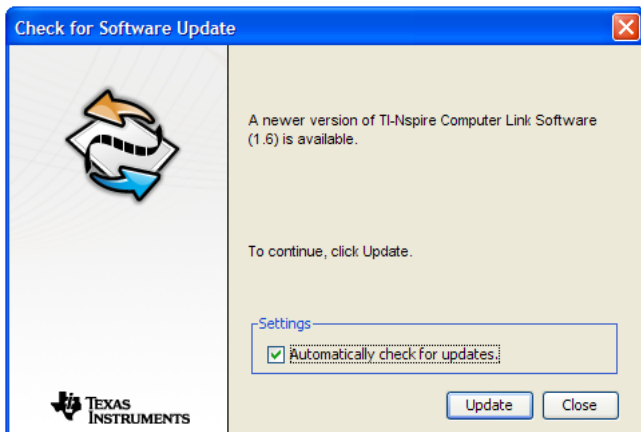


Programvaran söker efter uppdateringar. Om programvaran är uppdaterad visas följande dialogruta.



Klicka på **OK** för att stänga rutan.

Om en nyare version är tillgänglig visas följande dialogruta.



4. För att stänga av automatiska meddelanden, avmarkera **Kontrollera uppdateringar automatiskt**.
5. Klicka på **Uppdatera** för att starta nedladdningen eller klicka på **Stäng** för att avbryta uppdateringen.

En ruta öppnas för att visa hur nedladdningen fortskrider.

Obs: Om du får ett meddelande om anslutningsfel, kontrollera din Internet-anslutning och försök igen.

Service och garanti för TI-produkter

TI-produkter och service

Mer information om TI-produkter och service kan du få via E-post eller genom att besöka TI på deras Internetadress.

e-post: ti-cares@ti.com

internetadress: education.ti.com

Service och garanti

Information om garantitid och garantivillkor eller om produktservice finns i garantibeviset som medföljer denna produkt. Du kan också kontakta din lokala återförsäljare/distributör för Texas Instruments.

Index

A

- ändra storlek
 - infångade skärmbilder 11
- återställa
 - dokument i handenhet från en säkerhetskopiering 14
- avbryta
 - dokumentöverföring 6

C

- copyright statement *ii*

D

- dokument
 - avbryta överföring 6
 - kopiera genom att dra 5
 - kopiera genom att klistra in 6
 - kopiera till en handenhet 4
 - namnge 7
 - säkerhetskopiera 13
 - ta bort från en handenhet 7

H

- handenheter
 - infånga skärmbilder 8
 - ta bort dokument 7
 - utforska filer och mappar 3
 - välja bland flera 2

I

- infånga
 - skärmbilder från en handenhet 8

K

- kopiera
 - dokument genom att dra 5
 - dokument och mappar genom att klistra in 6
 - från dator till en handenhet 4
 - mappar genom att dra 5
 - skärmbilder genom att dra 13

- skärmbilder genom att klistra in 13

M

- mappar
 - kopiera genom att dra 5
 - kopiera genom att klistra in 6
 - kopiera till en handenhet 4
 - namnge 7
 - skapa i en handenhet 6
- miniatyrer
 - visa infångade skärmbilder som 9

N

- namnge
 - dokument och mappar i en handenhet 7

O

- Operativsystem
 - viktig information om nedladdning 19
- öppna
 - TI-Nspire™ programvara för datorlänk 1
- OS
 - viktig information om nedladdning 19
- överföring av dokument
 - avbryta 6

P

- Programvara för datorlänk 1

R

- ram
 - lägga till eller ta bort från infångad skärmbild 11

S

- säkerhetskopior

- återställa dokument 14
- av dokument i handenhet 13
- skapa enklicks 14
- Skapa i en specificerad mapp 14

skapa

- enklicks säkerhetskopia 14
- ny mapp i en handenhet 6
- säkerhetskopia i en specificerad mapp 14

skärmbilder

- bläddra mellan 12
- kopiera genom att dra 13
- kopiera genom att klistra in 13
- lägga till eller ta bort en ram 11
- spara 12
- visa 9

spara

- infångade skärmbilder 12

T

ta bort

- dokument från en handenhet 7

U

utforska

- handenhetens innehåll 3

V

välja

- bland flera handenheter 2
- flera infångade skärmbilder 10
- vyformat för filer 4

visa

- infångade skärmbilder 9

visa fillistor

- alternativ 4