



TI-*nspire*[™]

Computer Link Software

Informações importantes

Excepto se indicado expressamente na Licença que acompanha um programa, Texas Instruments não dá garantia, explícita ou implícita, incluindo mas não se limitando a quaisquer garantias de comercialização e adequação a um fim particular, relativamente a quaisquer programas ou materiais de documentação e disponibiliza estes materiais unicamente numa base “tal qual”. Em nenhum caso, a Texas Instruments será responsável perante alguém por danos especiais, colaterais, incidentais, ou consequenciais em ligação com a ou provenientes da compra ou utilização destas matérias, e a responsabilidade única e exclusiva da Texas Instruments, independentemente da forma de actuação, não excederá a quantia estabelecida na licença do programa. Além disso, a Texas Instruments não será responsável por qualquer queixa de qualquer tipo apresentada contra a utilização destes materiais por terceiros.

Licença

Consulte a íntegra da licença instalada em **C:\Program Files\TI Education\TI-Nspire**.

© 2008 Texas Instruments Incorporated

Macintosh®, Windows®, Excel®, Vernier EasyLink®, EasyTemp®, Go!®Link, Go!®Motion, e Go!®Temp são marcas registadas dos respectivos proprietários.

Índice

Informações importantes	ii
Utilizar o TI-Nspire™ Computer Link Software	1
Como começar com o TI-Nspire™ Computer Link Software	1
Explorar o conteúdo da unidade portátil	3
Capturar ecrãs de uma unidade portátil	8
Fazer cópias de segurança dos documentos da unidade portátil no computador	14
Ver detalhes da unidade portátil	16
Actualizar o software e o sistema operativo da unidade portátil 16	
Apoio técnico, manutenção e garantia dos produtos Texas Instruments	27
Índice remissivo	29

Utilizar o TI-Nspire™ Computer Link Software

Como começar com o TI-Nspire™ Computer Link Software

O TI-Nspire™ Computer Link Software permite:

- Transferir documentos entre o computador e uma unidade portátil TI-Nspire™.
- Capturar imagens do ecrã da unidade portátil TI-Nspire™ e utilizá-las nos documentos do TI-Nspire™ e nos documentos do computador.
- Fazer uma cópia dos documentos da unidade portátil como um ficheiro único no computador e restaurar os documentos posteriormente.
- Actualizar o sistema operativo (SO) de uma unidade portátil TI-Nspire™.

Abrir o TI-Nspire™ Computer Link Software

1. Certifique-se de que ligou uma unidade portátil TI-Nspire™ ao computador.

Nota: O TI-Nspire™ Computer Link Software só trabalha com a unidade portátil TI-Nspire™. Não pode utilizá-lo para comunicar com outras unidades portáteis, como uma TI-92 Plus. Para comunicar com essas unidades portáteis, utilize o software TI Connect™ (versão 1.6 ou superior) em vez do TI-Nspire™ Computer Link Software.

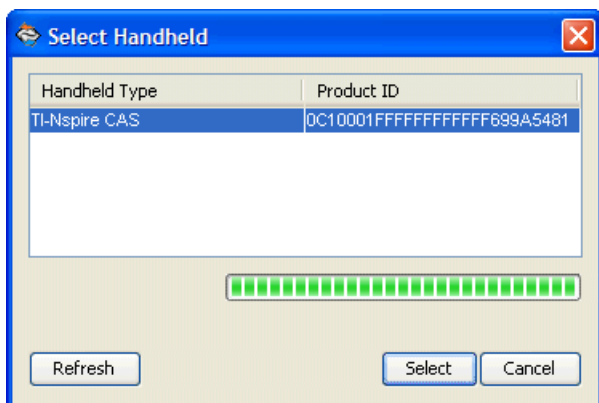
2. Faça duplo clique no ícone do TI-Nspire™ Computer Link Software



no ambiente de trabalho.

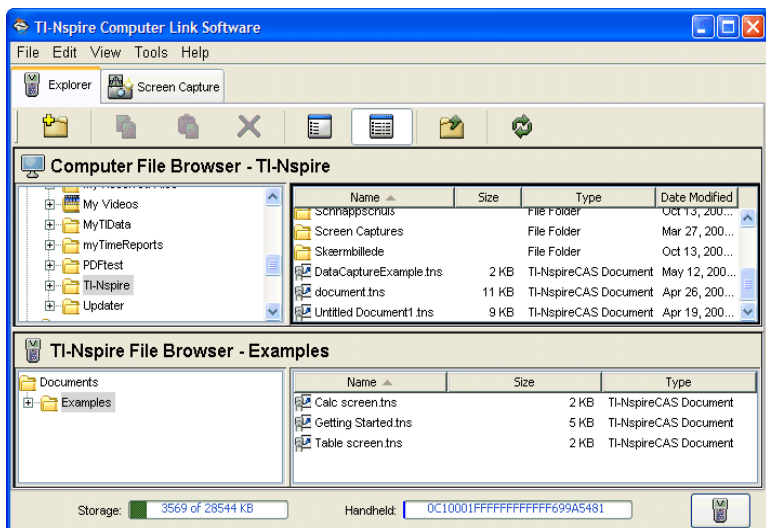
O software apresenta uma lista de unidades portáteis ligadas e permite seleccionar uma.

Nota: Só pode comunicar com uma unidade portátil de cada vez.



- Se estiverem ligadas várias unidades portáteis, clique na unidade portátil com que pretende estabelecer ligação.
- Clique em **Select (Seleccionar)**.


O TI-Nspire™ Computer Link Software mostra o separador Explorer (Explorador).

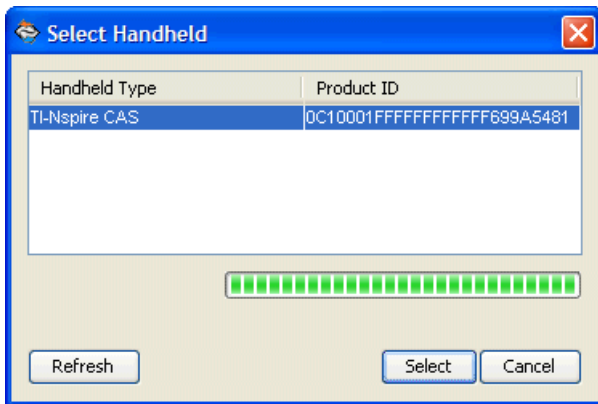


Seleccionar entre várias unidades portáteis

Pode mudar para uma unidade portátil diferente sempre que utilizar o TI-Nspire™ Computer Link Software.

- Ligue a unidade portátil ao computador.

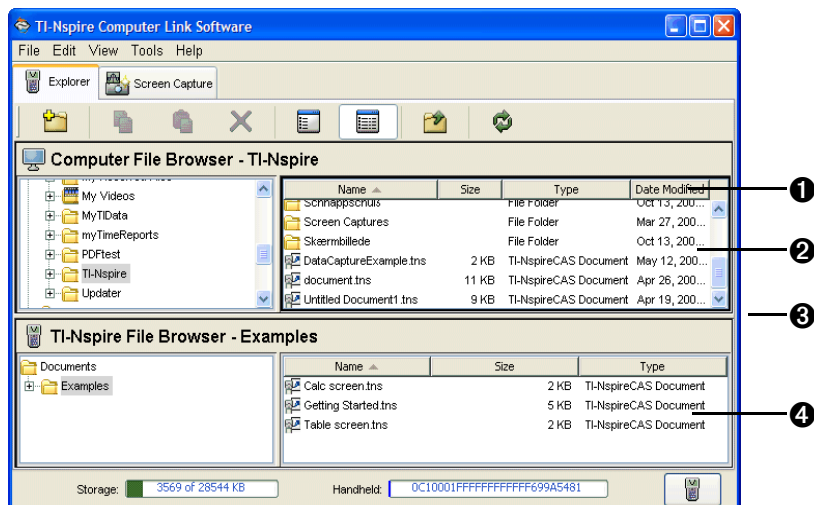
- Clique em  no canto inferior direito da janela TI-Nspire™ Computer Link Software.



- Clique no nome da unidade portátil e, em seguida, clique em **Select (Seleccionar)**.

Explorar o conteúdo da unidade portátil

O separador Explorer (Explorador) do TI-Nspire™ Computer Link Software permite ver o conteúdo de uma unidade portátil e transferir (copiar) documentos entre o computador e a unidade portátil. Pode também renomear e eliminar os documentos da unidade portátil.



- 1 Cabeçalhos das colunas – Na vista de detalhe, clique num cabeçalho para ordenar a lista. Clique novamente para inverter a ordem.
- 2 Ficheiros que residem na pasta do computador seleccionada
- 3 Barra de dividida – Arraste para cima e para baixo para mostrar mais ou menos ficheiros.
- 4 Documentos que residem na pasta da unidade portátil seleccionada

Selecionar o formato da vista

Nota: Pode clicar no botão **Refresh (Actualizar)** a qualquer momento



para actualizar as listas de pastas e ficheiros.

- ▶ Clique em **View (Ver) > Detail View (Vista Detalhe)** ou clique em



para ver detalhes dos ficheiros e ordenar a lista.

- ▶ Clique em **Ver > List View (Vista Lista)** ou clique em  para ver uma lista apenas com os nomes dos ficheiros.

- ▶ Clique em **View (Ver) > Show Folder View (Mostrar vista Pasta)** para mostrar a estrutura de pastas dos computadores e das unidades portáteis num painel independente no lado esquerdo.

- ▶ Clique em **View (Ver) > Hide Folder View (Ocultar vista Pasta)** para ocultar a estrutura de pastas.

Ver o conteúdo de uma unidade portátil

1. Se o Explorer (Explorador) não estiver visível, clique no separador Explorer (Explorador).
2. Na vista Folder (Pasta), clique em qualquer para ver o conteúdo na lista da direita.

Antes de copiar os documentos ou as pastas para uma unidade portátil

- Com excepção dos ficheiros .fig criados com a Cabri II Plus e dos ficheiros criados com o LearningCheck™ Creator, o software TI-Nspire™ Computer Link só permite copiar documentos da unidade portátil TI-Nspire™ para uma unidade portátil. Se tentar copiar inadvertidamente outros tipos de ficheiros ou uma pasta com outros tipos de ficheiros, o software de ligação do computador TI-Nspire™ notifica-o e cancela a operação de cópia.
- Quando copiar um ficheiro .fig da Cabri II Plus para a unidade portátil, o ficheiro é convertido para um documento de duas páginas TI-Nspire™ (.tns):

- A primeira página é uma página de Gráficos e Geometria Graphs & Geometry com objectos convertidos.
 - A segunda página é uma página de Notas para saber que elementos não foram convertidos com sucesso.
- Apenas as subpastas podem residir na pasta Documents da unidade portátil. Pode copiar os ficheiros para essas subpastas, mas não directamente para a pasta Documents.
 - Quando copiar uma pasta para a unidade portátil, tem de a copiar para a pasta Documents. Não pode copiá-la para uma subpasta.
 - Pode arrastar as pastas e os ficheiros da unidade portátil apenas para locais dentro da janela da aplicação TI-Nspire™ Computer Link Software. Não pode arrastá-los para fora da janela.

Copiar documentos através da operação de arrastamento

Pode arrastar o rato para copiar ficheiros entre uma unidade portátil e o computador ou entre duas pastas do computador.

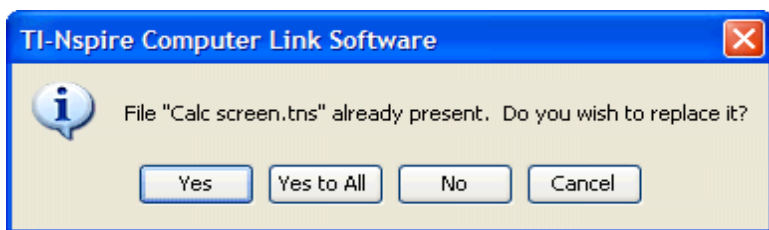
1. Clique no documento que pretende copiar.

Nota: Pode seleccionar vários documentos, premindo sem soltar a tecla **Ctrl** (Tecla ⌘ no Macintosh®) e clicando em cada um.

2. Arraste a selecção e largue-a no destino pretendido.

Os itens seleccionados são copiados para o destino.

Nota: Se já existir um documento com o mesmo nome no destino, é-lhe perguntado se o quer substituir.



Copiar pastas através da operação de arrastamento

Pode arrastar o rato para copiar pastas entre uma unidade portátil e o computador ou entre duas pastas do computador.

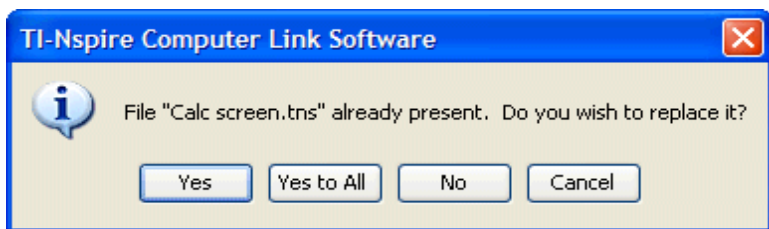
1. Clique no documento ou na pasta a copiar.

Nota: Pode seleccionar vários itens, premindo sem soltar a tecla **Ctrl** (Tecla ⌘ key no Macintosh®) e clicando em cada um.

2. Arraste a selecção e largue-a no destino pretendido.

Os itens seleccionados são copiados para o destino.

Nota: Se já existir um documento ou uma pasta com o mesmo nome no destino, é-lhe perguntado se o quer substituir.



Copiar documentos e pastas através da operação de colagem

Pode utilizar a Área de transferência para copiar documentos e pastas. Se quiser mover um item, copie-o e elimine o original.

1. Clique no documento ou na pasta a copiar.

Nota: Pode seleccionar vários itens, premindo sem soltar a tecla **Ctrl** e clicando em cada item.

2. Clique em **Edit (Editar) > Copy (Copiar)** para copiar os itens seleccionados para a Área de transferência.
3. Clique numa pasta para a seleccionar como o destino.
4. Clique em **Edit (Editar) > Paste (Colar)**.

O Explorer (Explorador) copia os itens para a pasta de destino.

Nota: Se no destino já estiver um documento com o mesmo nome do documento que está a copiar, pode substituir o documento existente ou cancelar.

Cancelar uma transferência em progresso

Enquanto a janela File Transfer (Transferência de ficheiros) estiver aberta, pode cancelar uma transferência. Apenas os ficheiros que ainda não foram transferidos são cancelados.

- ▶ Na janela File Transfer (Transferência de ficheiros), clique em **Cancel (Cancelar)**.

Criar uma nova pasta na unidade portátil

Pode criar uma pasta nova na pasta Documents da unidade portátil. Não pode criar uma pasta numa subpasta da unidade portátil.

1. Clique no nome da unidade portátil no TI-Nspire™ File Browser (Browser de ficheiros).
2. Clique em **File (Ficheiro) > New folder (Nova pasta)**.

O TI-Nspire™ Computer Link Software cria uma pasta chamada New Folder e selecciona o nome para que a possa editar.



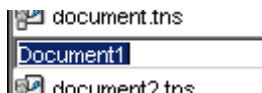
3. Escreva um nome para a pasta nova e prima **Enter**.

Renomear documentos e pastas numa unidade portátil

Nota: O TI-Nspire™ Computer Link Software não permite alterar a extensão do nome do ficheiro do documento.

1. Clique no nome da pasta ou do documento e, em seguida, clique em **File (Ficheiro) > Rename (Renomear)**.

Aparece um limite à volta do nome para mostrar que o pode editar.



2. Escreva o nome novo e prima **Enter**.

Eliminar documentos de uma unidade portátil

Quando eliminar um documento, é eliminado permanentemente e não pode ser recuperado.

- ▶ Clique no nome do documento e, em seguida, clique em **File (Ficheiro) > Delete (Eliminar)**.

Antes de eliminar o documento, o Explorer (Explorador) pergunta se o quer eliminar.

Notas:

- Pode seleccionar vários documentos para eliminar, premindo sem soltar a tecla **Ctrl** (Tecla ⌘ no Macintosh®) e clicando em cada um. Quando clicar em **Eliminar**, serão eliminados todos os documentos seleccionados.
- Não pode eliminar ficheiros do computador.

Eliminar uma pasta de uma unidade portátil

Quando eliminar uma pasta, a pasta e todos os documentos são eliminados permanentemente e não podem ser recuperados.

- ▶ Clique no nome da pasta e, em seguida, clique em **File (Ficheiro) > Delete (Eliminar)**.

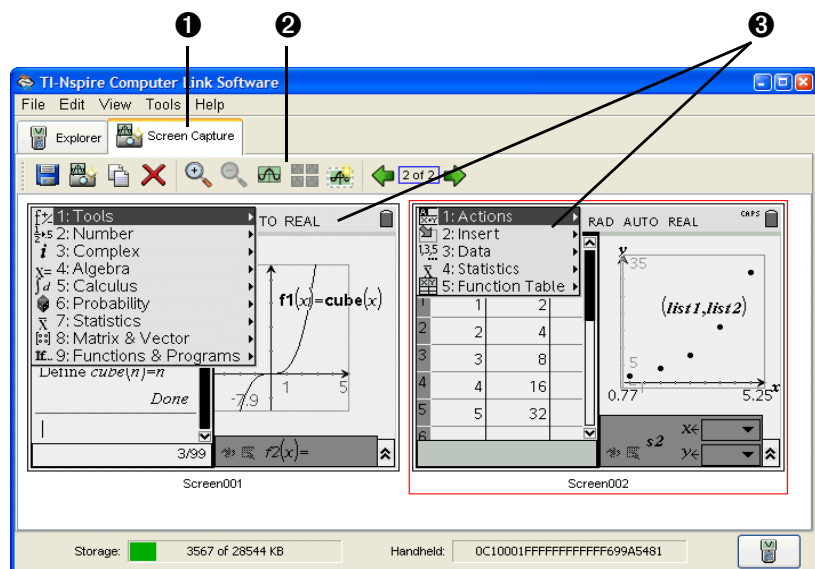
Antes de eliminar a pasta, o Explorer (Explorador) pergunta se a quer eliminar.

Notas:

- Pode seleccionar várias pastas para eliminar, premindo sem soltar a tecla **Ctrl** (Tecla ⌘ no Macintosh®) e clicando em cada uma. Quando clicar em **Eliminar**, serão eliminadas todas as pastas seleccionadas.
- Não pode eliminar a pasta Documents da unidade portátil.
- Não pode eliminar pastas do computador.

Capturar ecrãs de uma unidade portátil


O separador Screen Capture (Captura de ecrã) permite capturar imagens do ecrã de uma unidade portátil TI-Nspire™ ligada. Pode redimensionar as imagens, adicionar ou remover um limite, copiá-las para documentos ou guardá-las como ficheiros de imagem no computador.



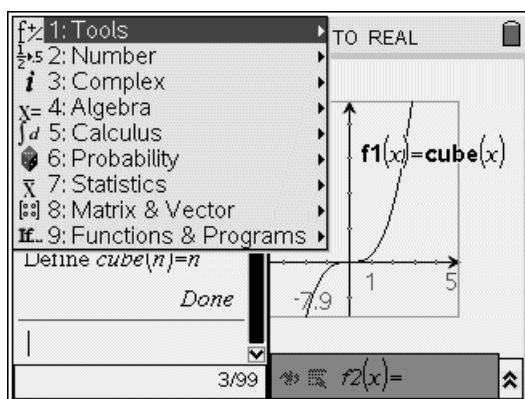
- 1 Separador Screen Capture (Captura de ecrã)
- 2 Barra de ferramentas Screen Capture (Captura de ecrã)
- 3 Ecrãs da unidade portátil capturados (na vista Miniatura)

É adicionado um limite automaticamente a cada ecrã, mas pode removê-lo. O tamanho de um ecrã capturado é 326 pixéis de largura e 246 pixéis de altura, com ou sem um limite.

Capturar um ecrã

1. Certifique-se de que a unidade portátil está activada e correctamente ligada ao computador.
2. Na unidade portátil, veja o ecrã que pretende capturar.
3. Clique no separador **Screen Capture (Captura de ecrã)** na janela TI-Nspire™ Computer Link Software.
4. Clique em **File (Ficheiro) > Take screenshot (Capturar ecrã)** ou clique em .

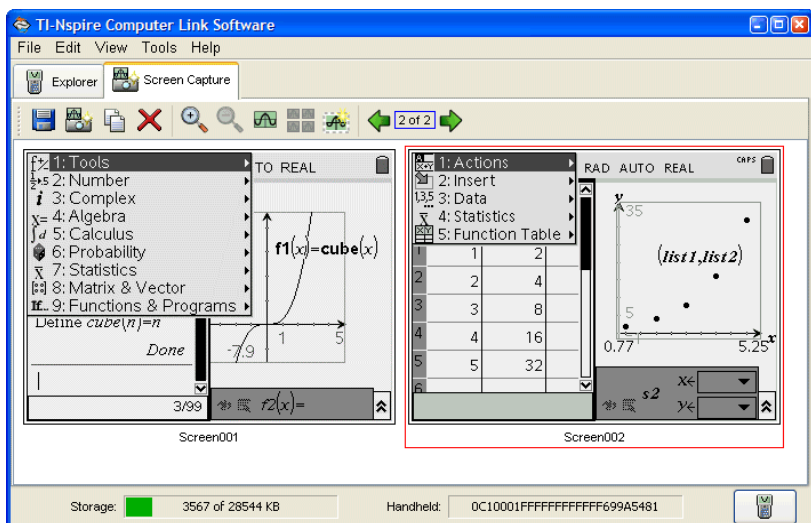
A janela Screen Capture (Captura de ecrã) mostra a imagem capturada.






Nota: Se removeu recentemente o limite de um ecrã, os novos ecrãs aparecem sem um limite. Se adicionou recentemente um limite a um ecrã, os novos ecrãs aparecem com um limite.

Ver miniaturas de ecrãs capturados



Pode ver ecrãs individualmente ou como um grupo de imagens, chamado miniaturas. Aparece um nome de referência debaixo de cada imagem. A vista Miniatura permite também seleccionar várias imagens de ecrãs para cópia, armazenamento, etc.



- ▶ Para ver ecrãs como miniaturas, clique em **View (Ver) > Thumbnails (Miniaturas)** ou clique em  .
- ▶ Para ver ecrãs individualmente, clique em **View (Ver) > Single Screen (Ecrã individual)** ou clique em .

Seleccionar vários ecrãs

A selecção de vários ecrãs permite aplicar rapidamente uma modificação a todos os ecrãs. Por exemplo, pode seleccionar vários ecrãs e redimensioná-los ou remover os limites.

1. Se necessário, clique em   para ver a vista Miniatura.
2. Utilize um dos seguintes métodos para seleccionar os ecrãs.
 - Clique em **Editar > Seleccionar tudo** ou prima **Ctrl+A** ($\mathcal{K}+A$ no Macintosh®) para seleccionar todos os ecrãs capturados.
 - Clique na primeira imagem que pretende seleccionar e, em seguida, prima sem soltar **Ctrl** (\mathcal{K} no Macintosh®) à medida que clica em cada imagem adicional.
 - Selecciona um intervalo de imagens, clicando na primeira imagem do intervalo, premindo sem soltar **Shift** e clicando na última imagem do intervalo.

Redimensionar ecrãs

Pode guardar uma versão maior ou menor de uma imagem do ecrã, aumentando ou reduzindo o zoom antes de o guardar.

- ▶ Para ver uma imagem do ecrã maior, clique em **View (Ver) > Zoom In**

(**Aumentar zoom**) ou clique em





- ▶ Para ver uma imagem do ecrã menor, clique em **View (Ver) > Zoom**

Out (Reduzir zoom) ou clique em



Adicionar ou remover um limite

O botão da barra de ferramentas para adicionar ou remover um limite

alterna entre adicionar  e remover  dependendo se a imagem seleccionada contém um limite.

Nota: Se removeu recentemente o limite de um ecrã, os novos ecrãs aparecem sem um limite. Se adicionou recentemente um limite a um ecrã, os novos ecrãs aparecem com um limite.

1. Clique na imagem da captura de ecrã para a seleccionar.
2. Clique em **Edit (Editar) > Remove Border (Remover limite)** ou

clique em  para remover o limite.

– ou –

Clique em **Edit (Editar) > Add Border (Adicionar limite)** ou clique

em  para adicionar um limite.

Adicionar ou remover um limite de um grupo de imagens


1. Clique em **View (Ver) > Thumbnails (Miniaturas)** ou clique em



2. Selecciona o grupo de imagens. Pode:

- Clique na primeira imagem que pretende seleccionar e, em seguida, prima sem soltar **Ctrl** (⌘ no Macintosh®) à medida que clica em cada imagem adicional.
- Selecciona um intervalo de imagens, clicando na primeira imagem do intervalo, premindo sem soltar **Shift** e clicando na última imagem do intervalo.

3. Clique em **Edit (Editar) > Remove Border (Remover limite)** ou

clique em  para remover o limite.

– ou –

Clique em **Edit (Editar) > Add Border (Adicionar limite)** ou clique

em  para adicionar um limite.

Navegar entre imagens de ecrãs

- ▶ Para ver a imagem do ecrã anterior, clique em **View (Ver) > Previous**


Screen (Ecrã anterior) ou clique em .

- ▶ Para ver a imagem do ecrã seguinte, clique em **View (Ver) > Next**

Screen (Ecrã seguinte) ou clique em .


Guardar ecrãs capturados como ficheiros do computador

Pode guardar os ecrãs capturados no computador nos formatos TIF, GIF ou JPEG. Os ecrãs são guardados na pasta My Documents (Os meus documentos), excepto se especificar uma localização diferente para os guardar. Todos os ecrãs são guardados no tamanho apresentado actualmente.

1. Selecciona o ecrã ou os ecrãs capturados que pretende guardar.
2. Clique em **File (Ficheiro) > Save Screen (Guardar ecrã)** ou clique em .
3. Na caixa de diálogo:
 - a) Navegue na pasta em que pretende guardar o ficheiro de captura de ecrã.
 - b) Selecciona o tipo de ficheiro para o formato de imagem adequado.
 - c) Escreva o nome de um ficheiro. Utilize um nome que descreva a imagem do ecrã.
 - d) Clique em **Save (Guardar)**.

Notas:

- Se guardou a imagem do ecrã seleccionado previamente, clicando em

File (Ficheiro) > Save Screen (Guardar ecrã) ou  substitui o ficheiro anterior. Para guardar o ficheiro numa localização diferente, com um nome diferente ou como um formato de ficheiro diferente, tem de clicar em **File (Ficheiro) > Save Screen As (Guardar ficheiro como)**.

- Para guardar todas as imagens, clique em **File (Ficheiro) > Save All Screens (Guardar todos os ecrãs)**. Quando fizer isto, seleccione a localização para guardar os ficheiros na janela Save All (Guardar tudo), mas não especifique os nomes dos ficheiros. As imagens dos ecrãs são guardadas com os nomes dos ficheiros predefinidos. Se esse nome já existir, é-lhe pedido para substituir o ficheiro existente.
- Se não guardou imagens dos ecrãs, quando sair do TI-Nspire™ Computer Link Software, é-lhe pedido para as guardar. Se escolher guardar as imagens, são guardadas na TI-Nspire/Pasta Screen Captures.

Copiar uma imagem do ecrã para uma aplicação do computador através da operação de arrastamento

1. Ajuste o tamanho da janela TI-Nspire™ Computer Link Software e da janela da outra aplicação para que possa ver as janelas no ecrã do computador.
2. Na janela TI-Nspire™ Computer Link Software, clique no ecrã capturado para o seleccionar.
3. Arraste o ecrã do TI-Nspire™ Computer Link Software e largue-o noutra aplicação.

Copiar uma imagem do ecrã através da operação de colagem

Pode copiar e colar um ecrã capturado numa aplicação que permita colar imagens.

1. Clique no ecrã capturado para o seleccionar.
2. Prima **Ctrl+C** (**⌘+C** no Macintosh®) para copiar a imagem para a área de transferência.
3. Clique na outra aplicação no ponto onde quer que a imagem apareça.
4. Prima **Ctrl+V** (**⌘+V** no Macintosh®) para colar a imagem na aplicação.

Fazer cópias de segurança dos documentos da unidade portátil no computador

O TI-Nspire™ Computer Link Software permite guardar todos os documentos de uma unidade portátil como um ficheiro de cópia de segurança individual no computador. Pode criar as cópias de segurança que quiser. Pode restaurar os documentos posteriormente para a unidade portátil.

Criar uma cópia de segurança rápida

Quando utilizar a função de cópia de segurança rápida, o TI-Nspire™ Computer Link Software cria um ficheiro de cópia de segurança do computador na TI-Nspire/Pasta Backups. O nome do ficheiro inclui o ano, o mês, o dia, a hora, os minutos e os segundos da cópia de segurança.

- ▶ Clique em **Tools (Ferramentas) > One Click Backup (Cópia de segurança rápida)**.

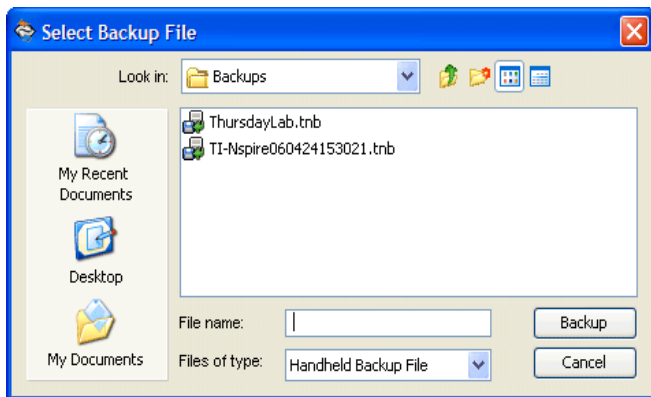
Uma mensagem de progresso aparece durante o processo de cópia de segurança.

Criar uma cópia de segurança numa pasta especificada

Utilize este método se quiser especificar a pasta e o ficheiro a utilizar para uma cópia de segurança.

1. Clique em **Tools (Ferramentas) > Backup (Cópia de segurança)**.

Aparece uma caixa de diálogo para especificar um ficheiro de cópia de segurança.



2. Vá para a pasta em que quer criar o ficheiro de cópia de segurança.
3. Escreva um nome para o ficheiro ou clique num ficheiro de cópia de segurança existente para o substituir.

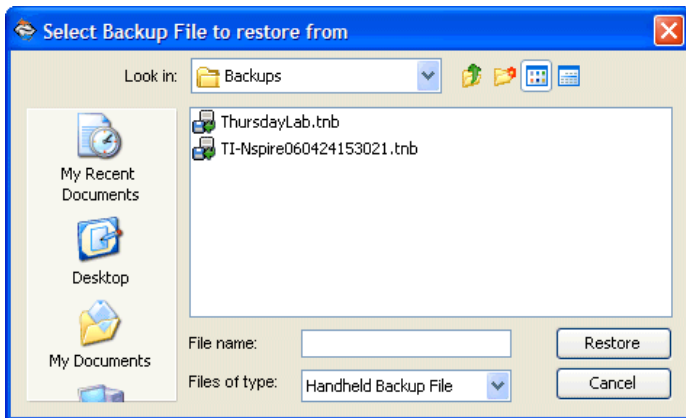
4. Clique em **Save (Guardar)**.

Uma mensagem de progresso aparece durante o processo de cópia de segurança.

Restaurar documentos da unidade portátil de uma cópia de segurança

1. Clique em **Tools (Ferramentas) > Restore (Restaurar)**.

Aparece uma caixa de diálogo para seleccionar um ficheiro de cópia de segurança.



2. Vá para a pasta que contém o ficheiro de cópia de segurança.
3. Clique no ficheiro de cópia de segurança.
4. Clique em **Restore (Restaurar)**.

Aparece uma mensagem para avisar que a restauração substituiu todos os documentos na unidade portátil.

5. Clique em **OK** para continuar a restauração.

Aparece uma mensagem de progresso durante a restauração.

Se não conseguir restaurar de uma cópia de segurança

Em alguns casos, o dispositivo pode não ter memória suficiente para os ficheiros restaurados. O TI-Nspire™ Computer Link Software detecta isto e dá a oportunidade de expandir o ficheiro de cópia de segurança para documentos individuais no computador. Pode transferir os documentos selectivamente para o dispositivo com as opções de cópia e movimento normais.

Ver detalhes da unidade portátil

O software TI-Nspire™ Computer Link pode apresentar as seguintes informações sobre a unidade portátil:

- ID e tipo de unidade portátil
- Versão do sistema operativo (SO)
- ID do dispositivo
- Versão da boot
- Capacidade total de armazenamento
- Espaço utilizado
- Espaço livre
- Estado das pilhas

Para ver detalhes da unidade portátil:

1. Ligue a unidade portátil que pretende ver.
2. Abra o software TI-Nspire™ Computer Link.
3. Clique em **Ferramentas > Informações do dispositivo**.

Aparecem as informações do dispositivo. Pode utilizar o rato para seleccionar e copiar texto.

Nota: Se receber um erro que diga “O dispositivo não está a responder”, certifique-se de que a unidade portátil está ligada correctamente e tente novamente.

Actualizar o software e o sistema operativo da unidade portátil

Pode efectuar várias tarefas importantes e obter informações úteis para utilizar o produto de forma mais produtiva no menu Ajuda. Pode:

- Registar o produto
- Procurar actualizações do software e do sistema operativo (As actualizações do sistema operativo da unidade portátil só estão disponíveis no software Connect-to-Class™ e no software TI-Nspire™ Computer Link)
- Transferir os manuais do utilizador mais recentes
- Visitar sítios de conhecimento na Internet para melhorar a eficiência com o produto
- Verificar a versão actual do software utilizado

Pode transferir o mais recente software TI-Nspire™ ou sistema operativo para a unidade portátil ou para o software do computador. Pode transferir software a partir de qualquer software TI-Nspire™. Só pode transferir as actualizações do sistema operativo a partir do software Connect-to-Class™ ou do software TI-Nspire™ Computer Link.

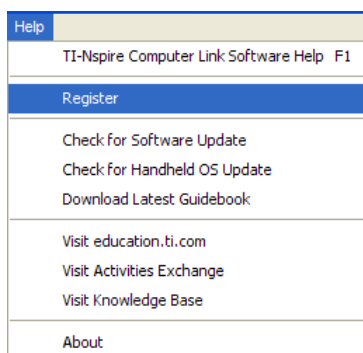
Nota: À parte de ver a versão actual do software, tem de estar ligado à Internet para efectuar qualquer uma destas tarefas. Não é necessário estar ligado à Internet para ver a versão actual do software que pode observar no comando **Acerca de**.

As imagens apresentadas nesta secção são representativas dos menus de Ajuda disponíveis. Podem variar, dependendo do software TI-Nspire™ utilizado.

Registar o produto

Para registar do produto:

1. Inicie o software do computador. Certifique-se de que tem acesso à Internet.
2. Clique em **Ajuda > Registar**.



O browser da Internet abre-se na ligação de registo do software.

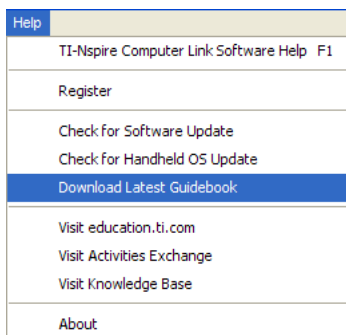
Transferir manuais do utilizador

A transferência do manual do utilizador do produto pode ajudar a:

- Localizar informações de forma mais rápida e simples
- Aprender a efectuar as tarefas novas de forma mais simples e eficiente
- Melhorar a eficiência com as aplicações TI-Nspire™
- Eliminar a frustração e a necessidade de consultar um manual impresso

Para transferir manuais do utilizador:

1. Inicie o software do computador. Certifique-se de que tem acesso à Internet.
2. Clique em **Ajuda > Transferir o Manual do Utilizador mais recente...**



O browser da Internet abre-se numa página Web que o orienta para a transferência do manual do utilizador mais recente.

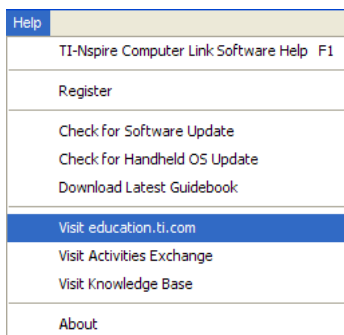
Aceder a sítios de conhecimento na Internet

O software contém ligações rápidas aos seguintes sítios. Nestes sítios, pode encontrar informações sobre como utilizar produtos da TI, lições, questionários e outras actividades instrutivas partilhadas pelos educadores.

- Sítio TI Education Technology em <http://education.ti.com>
- Partilha de actividades, um fórum em que pode procurar as actividades de aprendizagem partilhadas pelos educadores por assunto

Visitar o sítio TI Education Technology

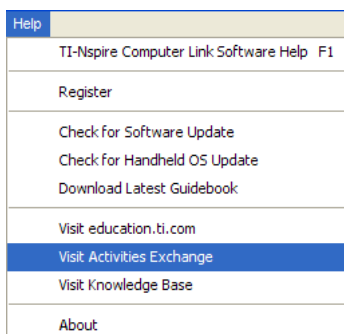
1. Inicie o software do computador. Certifique-se de que tem acesso à Internet.
2. Clique em **Ajuda > Visitar education.ti.com**.



O browser da Internet abre-se na página inicial da Education Technology.

Visitar a Partilha de actividades

1. Inicie o software do computador. Certifique-se de que tem acesso à Internet.
2. Clique em **Ajuda > Visitar Troca de actividades**.



O browser da Internet abre-se numa página Web em que pode seleccionar uma definição do idioma e do país. Com base na selecção, a página Troca de actividades abre-se.

Nota: As actividades podem variar, dependendo dos participantes da Partilha de actividades no idioma seleccionado.

Actualizar o sistema operativo da unidade portátil

Preparar para actualização

Aviso: A actualização do sistema operativo elimina as aplicações e os ficheiros da TI-84. Antes de instalar uma actualização do sistema operativo, deve utilizar o TI Connect para fazer cópias de segurança de todos os ficheiros e aplicações da TI-84 para um computador. Pode voltar a copiá-los para a unidade portátil quando a actualização do sistema operativo estiver concluída.

Se não existir espaço suficiente na unidade portátil receptora para a actualização, a unidade portátil emissora é notificada. A única altura em que os documentos podem ser afectados por uma instalação do SO é se a unidade portátil receptora tiver um SO corrompido. Nesta situação, os documentos podem ser afectados pelo restauro do SO. É boa prática fazer cópias de segurança de documentos e pastas importantes antes de instalar um novo sistema operativo.

Consulte as informações importantes abaixo relacionadas com as pilhas antes de efectuar uma actualização do sistema operativo.

Informações importantes sobre a transferência

Deve instalar sempre pilhas novas antes de transferir um software ou uma actualização do sistema operativo.

No modo de transferência de sistema operativo, a função Automatic Power Down (Desligar automático) (APD) não funciona. Se deixar a unidade portátil no modo de transferência durante um longo período de tempo antes de iniciar o processo de transferência, as pilhas podem gastar-se. É necessário instalar pilhas novas antes da transferência.

Transferir actualizações do sistema operativo automaticamente

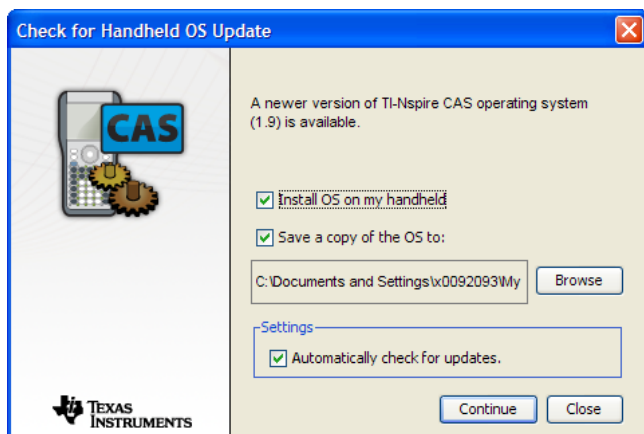
Eis algumas notas importantes sobre a actualização do sistema operativo:

- Tem de ter uma sessão do TI-Nspire™ Computer Link activo no sistema para notificar automaticamente quando um sistema operativo mais recente estiver disponível. No entanto, pode utilizar o software TI-Nspire™ Computer Link ou Connect-to-Class™ para procurar actualizações do sistema operativo manualmente.
- Se estiver ligado à Internet, o sistema notifica-o automaticamente de qualquer actualização do software TI-Nspire™ quando ligar a unidade portátil ao software do computador.
- A verificação automática ocorre uma vez durante qualquer sessão do TI-Nspire™ Computer Link quando ligar uma unidade portátil pela

primeira vez. Se desligar a unidade portátil e voltar a ligá-la durante a mesma sessão, a verificação não é efectuada.

- Se o sistema estiver actualizado, não receberá nenhuma notificação.
- Pode desligar esta funcionalidade se não quiser receber notificações automaticamente.

Depois de procurar uma actualização do sistema operativo, o sistema apresenta a seguinte caixa de diálogo se uma versão mais recente estiver disponível:



Para instalar a actualização do sistema operativo e gerir as notificações de actualização:

1. Certifique-se de que está ligado à Internet.
2. Selecciona as opções pretendidas. Pode fazer qualquer combinação do seguinte:
 - Instalar o sistema operativo
 - Guardar uma cópia do sistema operativo para instalação posterior ou utilização própria
 - Alterar a definição Notificação automática
3. Para desligar as notificações automáticas, desselecione **Procurar actualizações automaticamente**.
4. Clique em **Procurar** se quiser alterar a localização para guardar uma cópia do sistema operativo. Utilize o browser de ficheiros para seleccionar uma nova localização.
5. Clique em **Continuar** para guardar as definições e iniciar a transferência.

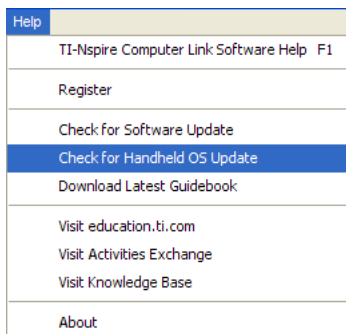
Aparece uma caixa de mensagem de progresso para mostrar o progresso da transferência.

Nota: Se receber um erro de ligação, verifique a ligação à Internet e tente novamente.

Transferir actualizações do sistema operativo manualmente

Para procurar actualizações do sistema operativo da unidade portátil:

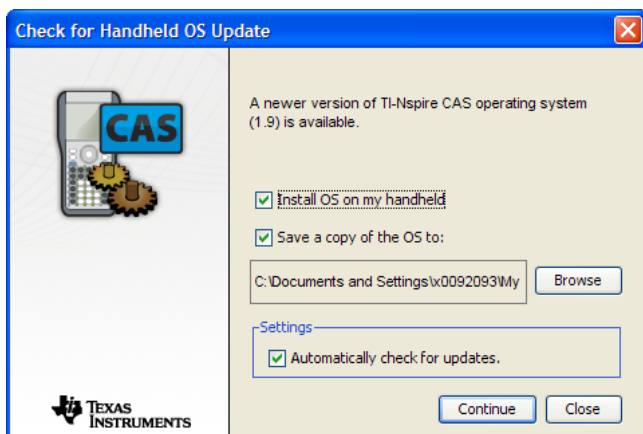
1. Certifique-se de que está ligado à Internet.
2. Ligue a unidade portátil que pretende actualizar.
3. Abra o software TI-Nspire™ Computer Link ou Connect-to-Class™.
4. Selecciona a unidade portátil que pretende actualizar.
5. Clique em **Ajuda > Procurar actualizações do sistema operativo da unidade portátil**.



O software procura actualizações. Se o sistema estiver actualizado, aparece a caixa de diálogo seguinte.



6. Clique em **OK** para fechar a caixa.
7. Se estiver disponível uma versão nova, aparece a caixa de diálogo seguinte.



8. Selecciona as opções pretendidas. Pode fazer qualquer combinação do seguinte:
 - Instalar o sistema operativo
 - Guardar uma cópia do sistema operativo para instalação posterior ou utilização própria
 - Alterar a definição Notificação automática
9. Para desligar as notificações automáticas, desselecciona **Procurar actualizações automaticamente**.
10. Clique em **Procurar** para alterar a localização para guardar uma cópia do sistema operativo. Utilize o browser de ficheiros para seleccionar uma nova localização.
11. Clique em **Continuar** para guardar as definições e iniciar a transferência.

Aparece uma caixa de mensagem de progresso para mostrar o progresso da transferência.

Nota: Se receber um erro de ligação, verifique a ligação à Internet e tente novamente.

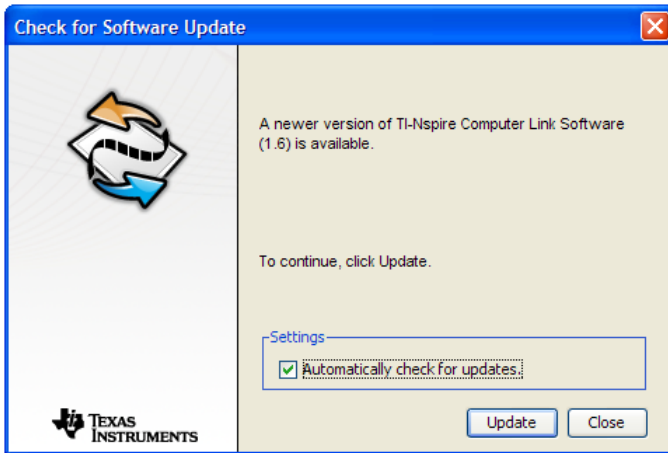
Transferir actualizações de software automaticamente

Eis algumas notas importantes sobre a actualização do software:

- Se estiver ligado à Internet e tiver a notificação automática activada, o sistema notifica-o de qualquer actualização do software TI-Nspire™ quando abrir o software do computador. Pode também procurar actualizações manualmente.
- A verificação automática ocorre sempre que abrir o software.

- Se o sistema estiver actualizado, não receberá nenhuma notificação.
- Pode desligar esta funcionalidade se não quiser receber notificações automaticamente.

Depois de procurar uma actualização do sistema operativo, o sistema apresenta a seguinte caixa de diálogo se uma versão mais recente estiver disponível:



Para instalar a actualização do software e gerir as notificações de actualização:

1. Certifique-se de que está ligado à Internet.
2. Para desligar as notificações automáticas, desselecione **Procurar actualizações automaticamente**.
3. Clique em **Actualizar** para guardar as definições e iniciar a transferência.

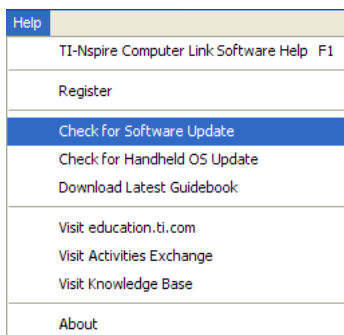
Aparece uma caixa de mensagem de progresso para mostrar o progresso da transferência.

Nota: Se receber um erro de ligação, verifique a ligação à Internet e tente novamente.

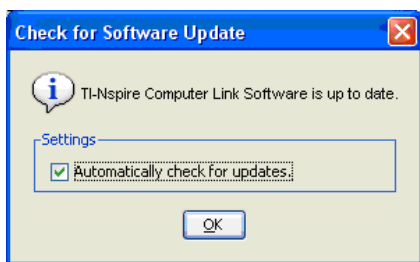
Transferir actualizações de software manualmente

Para procurar actualizações do software:

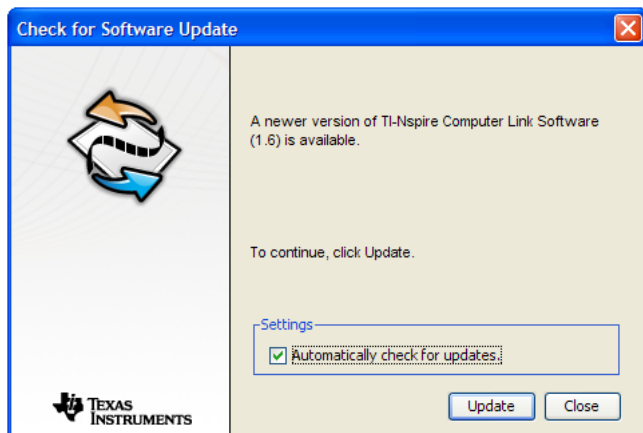
1. Certifique-se de que está ligado à Internet.
2. Abra o software TI-Nspire™, TI-Nspire™ Computer Link ou Connect-to-Class™.
3. Clique em **Ajuda > Procurar actualizações do software**.



O software procura actualizações. Se o software estiver actualizado, aparece a caixa de diálogo seguinte.



4. Clique em **OK** para fechar a caixa.
5. Se estiver disponível uma versão nova, aparece a caixa de diálogo seguinte.



6. Para desligar as notificações automáticas, desselecione **Procurar actualizações automaticamente**.
7. Clique em **Actualizar** para iniciar a transferência ou em **Fechar** para sair da actualização.

Aparece uma caixa de mensagem de progresso para mostrar o progresso da transferência.

Nota: Se receber um erro de ligação, verifique a ligação à Internet e tente novamente.

Apoio técnico, manutenção e garantia dos produtos Texas Instruments

Apoio técnico e manutenção

Para obter apoio técnico relativamente a produtos Texas Instruments, incluindo informações de uso e/ou manutenção/assistência técnica, por favor contacte-nos,

E-mail: ti-cares@ti.com

ou visite: education.ti.com

Garantia do produto

Para conhecer melhor os termos e a cobertura da garantia desta produto, por favor consulte o Termo de Garantia que o acompanha ou contacte o distribuidor/revendedor Texas Instruments mais próximo.

Índice remissivo

A

- a copiar
 - do computador para uma unidade portátil 4
- abrir
 - TI-Nspire™ Computer Link Software 1

C

- cancelar
 - transferência de documentos 6
- capturar
 - ecrãs da unidade portátil 8
- Computer Link Software 1
- copiar
 - documentos através da operação de arrastamento 5
 - documentos e pastas através da operação de colagem 6
 - imagens dos ecrãs através da operação de arrastamento 13
 - imagens dos ecrãs através da operação de colagem 13
 - pastas através da operação de arrastamento 5
- cópias de segurança
 - criar numa pasta especificada 14
 - criar rápida 14
 - de documentos da unidade portátil 14
 - restaurar documentos de 15
- copying
 - documents and folders by pasting 6
 - folders by dragging 5
- copyright statement *ii*
- criar
 - cópia de segurança numa pasta especificada 14
 - cópias de segurança rápidas 14
 - novas pastas numa unidade portátil 6

D

- documentos
 - cancelar transferência de 6
 - copiar através da operação de arrastamento 5
 - copiar através da operação de colagem 6
 - copiar para uma unidade portátil 4
 - eliminar de uma unidade portátil 7
 - fazer cópias de segurança 14
 - renomear 7
- documents
 - copying by pasting 6

E

- eliminar
 - documentos de uma unidade portátil 7
- explorar
 - conteúdo da unidade portátil 3

F

- folders
 - copying by dragging 5
 - copying by pasting 6

G

- guardar
 - ecrãs capturados 12

I

- imagens dos ecrãs
 - adicionar ou remover um limite 11
 - copiar através da operação de arrastamento 13
 - copiar através da operação de colagem 13
 - guardar 12
 - navegar entre 12
 - ver 9

L

limite
adicionar ou remover do ecrã
capturado *11*

M

miniaturas
ver ecrãs capturados como *9*

P

pastas
copiar através da operação de
arrastamento *5*
copiar através da operação de
colagem *6*
copiar para uma unidade portátil
4
criar numa unidade portátil *6*
renomear *7*

R

redimensionar
ecrãs capturados *11*
renomear
documentos e pastas numa
unidade portátil *7*
restaurar
documentos da unidade portátil
de uma cópia de segurança
15

S

seleccionar
formato da vista para ficheiros *4*
vários ecrãs capturados *10*

Sistema operativo
Informações importantes sobre a
transferência *20*

SO
Informações importantes sobre a
transferência *20*

T

transferência de documentos
cancelar *6*

U

unidades portáteis
capturar ecrãs *8*
eliminar documentos de *7*
explorar ficheiros e pastas *3*

V

ver
imagens de ecrãs capturados *9*
ver listas de ficheiros
opções para *4*