



TI-*nspire*[™]

Computer Link Software

Viktig Informasjon

Dersom ikke annet er uttrykkelig nevnt i Lisensen som finnes vedlagt programmet, gir ikke Texas Instruments noen garanti, verken uttrykt eller underforstått, herunder, men ikke begrenset til noen impliserte garantier for salgbarhet og egnethet for et bestemt formål, med hensyn til noen som helst programmer eller bokmaterialer som kun er tilgjengelig på et "som det er"-grunnlag. Ikke i noen tilfeller kan Texas Instruments bli holdt ansvarlig overfor noen for spesielle, indirekte, tilfeldige eller følgeskader i forbindelse med eller som et resultat av anskaffelsen eller bruken av disse materialene. Texas Instruments' eneste og eksklusive ansvar, uten hensyn til aksjonsformen, kan ikke overstige den summen som er blitt fremsatt i lisensen for programmet. I tillegg kan ikke Texas Instruments bli holdt ansvarlig for noen krav av noe slag mot bruken av disse materialene av en annen part.

Lisens

Se fullstendig lisens installert i **C:\Programfiler\TI Education\TI-Nspire**.

© 2008 Texas Instruments Incorporated

Macintosh®, Windows®, Excel®, Vernier EasyLink®, EasyTemp®, Go!®Link, Go!®Motion, og Go!®Temp er varemerker for sine respektive eiere.

Innhold

Viktig Informasjon.....	ii
Bruke TI-Nspire Tilkoplingsprogramvare for datamaskin	1
Komme i gang med TI-Nspire™ Tilkoplingsprogramvare for datamaskin	1
Utforske innholdet i grafregneren	3
Hente skjermbilder fra en grafregner	8
Sikkerhetskopierte dokumenter fra grafregneren på datamaskinen	13
Vise kalkulatordetaljer	15
Oppdatere programvaren og kalkulatorens OS	16
Informasjon om service og garanti på TI-produkter	27
Stikkordregister	29

Bruke TI-Nspire Tilkoplingsprogramvare for datamaskin

Komme i gang med TI-Nspire™ Tilkoplingsprogramvare for datamaskin

Med TI-Nspire™ Tilkoplingsprogramvare for datamaskin kan du:

- Overføre dokumenter mellom datamaskinen din og en TI-Nspire™ grafregner.
- Hente bilder fra skjermen på en TI-Nspire™ grafregner og bruke dem i TI-Nspire™-dokumenter og datamaskindokumenter.
- Lage en sikkerhetskopi av dokumentene i en grafregner som en enkel fil på datamaskinen din og gjenopprette dokumentene senere.
- Oppdatere operativsystemets (OS) programvare på en TI-Nspire™ grafregner.

Åpne TI-Nspire™ Tilkoplingsprogramvaren

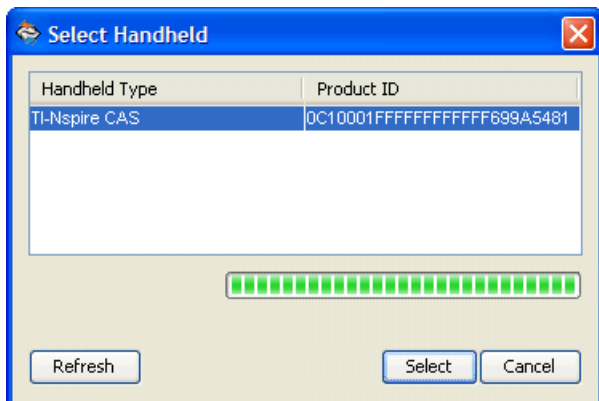
1. Kontroller at du har koplet en TI-Nspire™ grafregner til datamaskinen din.

Merk: TI-Nspire™ Tilkoplingsprogramvare kjører kun med TI-Nspire™ grafregner. Du kan ikke bruke den for å kommunisere med andre grafregnere fra TI, som f.eks. en TI-92 Plus. For å kommunisere med slike grafregnere, bruk programvaren TI Connect™ (versjon 1.6 eller senere) istedenfor TI-Nspire™ Tilkoplingsprogramvare for datamaskin.

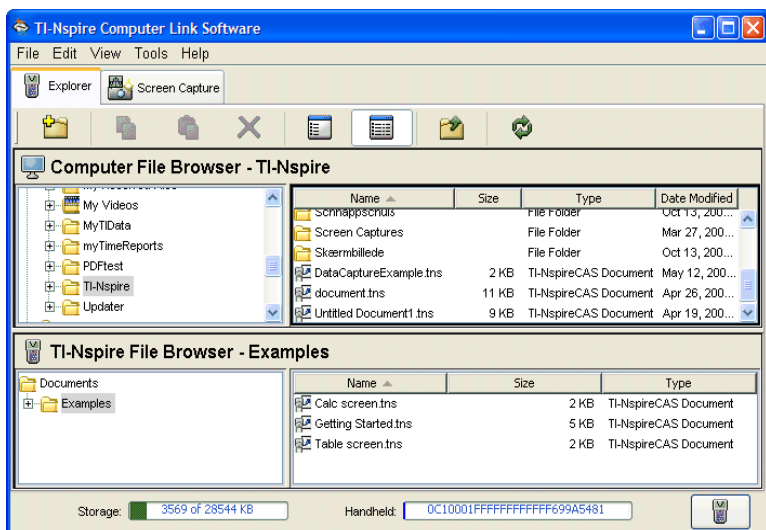
2. Dobbeltklikk på TI-Nspire™ Tilkoplingsprogramvarens ikon  på skrivebordet.

Programvaren viser en liste over tilkoblede grafregnere og lar deg velge én.

Merk: Du kan bare kommunisere med én grafregner om gangen.




3. Dersom det er tilkopleet flere grafregnere, klikk på den grafregneren som du vil kople til.
4. Klikk på **Velg**.
TI-Nspire™ Tilkoplingsprogramvare viser Utforsk-tasten.

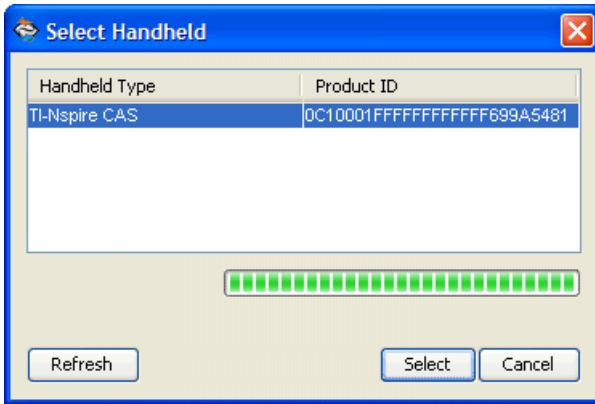


Velge blant flere grafregnere

Du kan kople over til en annen grafregner hver gang du bruker TI-Nspire™ Tilkoplingsprogramvaren.

1. Kople grafregneren til datamaskinen.

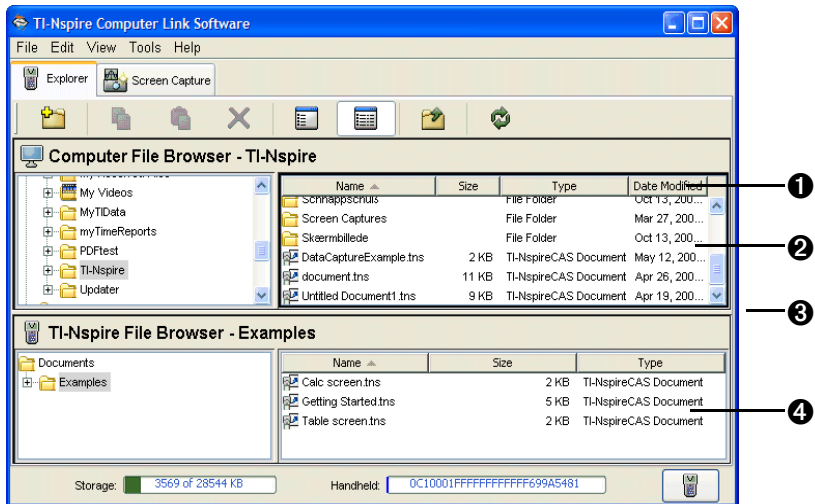
2. Klikk på  i det nedre høyre hjørnet i TI-Nspire™ Tilkoplingsprogramvare-vinduet.



3. Klikk på grafregnerens navn, og klikk så på **Velg**.


Utforske innholdet i grafregneren



Med Utforsk-tasten i TI-Nspire™ Tilkoplingsprogramvare kan du se innholdet i en tilkoplest grafregner og overføre (kopiere) dokumenter mellom datamaskinen din og grafregneren. Du kan også gi nytt navn og slette dokumenter i grafregneren.



- 1 Kolonneoversikter – I detaljert visning, klikk på en overskrift for å sortere listen. Klikk en gang til for motsatt rekkefølge.
- 2 Filer i den valgte mappen i datamaskinen
- 3 Delelinje – Dra opp eller ned for å vise flere eller færre filer.
- 4 Dokumenter i den valgte grafregnerens mappe

Velge Vis-formatet

Merk: Du kan klikke på **Oppdater**-knappen  når som helst for å oppdatere listen over filer eller mapper.

- ▶ Klikk på **Vis > Detaljert visning** eller klikk på  for å vise detaljer om filene og for å sortere listen.
- ▶ Klikk på **Vis > Listevisning** eller klikk på  for å vise en liste over kun filnavnene.
- ▶ Klikk på **Vis > Vis mappevisning** for å vise strukturen i mappene i datamaskinen og mappene i grafregneren i et eget vindu til venstre.
- ▶ Klikk på **Vis > Skjul mappevisning** for å skjule mappestrukturen.

Vise innholdet i en grafregner

1. Hvis Utforsk ikke er synlig, klikk på tasten Utforsk.
2. I mappevisningen, klikk på en tilfeldig mappe for å vise innholdet i den i listen til høyre.

Før du kopierer dokumenter eller mapper til en grafregner

- Med unntak av .fig-filer som er opprettet med Cabri II Plus, og .edc-filer som er opprettet med LearningCheck™ Creator, tillater tilkoplingsprogramvaren TI-Nspire™ kun kopiering av TI-Nspire™-grafregnerdokumenter til en grafregner. Hvis du i vanvare prøver å kopiere andre filtyper, eller en mappe som inneholder andre filtyper, viser TI-Nspire™-tilkoplingsprogramvaren en melding og avbryter kopieringen.
- Når du kopierer en Cabri II Plus .fig-fil til en grafregner, blir filen konvertert til et tosidig TI-Nspire™ (.tns)-dokument:
 - Den første siden er en Graphs & Geometry-side med konverterte objekter.
 - Den andre siden er en Notes-side som viser hvilke elementer som det ikke lyktes å konvertere.

- Only subfolders can reside within the Documents folder on the handheld. You can copy files into those subfolders but not directly into the Documents folder.
- When you copy a folder to the handheld, you must copy it to the Documents folder. You cannot copy it to a subfolder.
- You can drag handheld files and folders only to locations within the TI-Nspire™ Computer Link Software application window. You cannot drag them outside the window.

Kopiere ved å dra

Du kan dra musen for å kopiere dokumenter mellom en grafregner og datamaskinen eller mellom to mapper i datamaskinen.

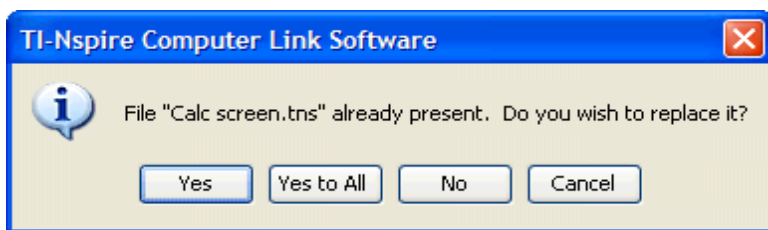
1. Klikk på det dokumentet du vil kopiere.

Merk: Du kan velge flere dokumenter ved å holde nede **Ktrl**-tasten (⌘-tasten på Macintosh®) og klikke på hvert dokument.

2. Dra det du har valgt, og slipp det på det stedet du vil ha kopiene.

De elementene du har valgt, kopieres til dette stedet.

Merk: Hvis det allerede eksisterer et dokument med det samme navnet på dette stedet, blir du spurt om du vil erstatte det.



Kopiere mapper ved å dra

Du kan dra for å kopiere mapper mellom en grafregner og datamaskinen.

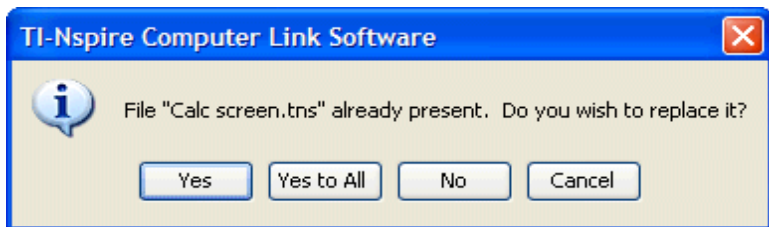
1. Klikk på den mappen du vil kopiere.

Merk: Du kan velge flere mapper ved å holde nede **Ktrl**-tasten (⌘-tasten på Macintosh®) og klikke på hver mappe.

2. Dra det du har valgt, og slipp det på det stedet du vil ha kopiene.

De elementene du har valgt, kopieres til dette stedet.

Merk: Hvis det allerede eksisterer et dokument eller en mappe med det samme navnet på dette stedet, blir du spurt om du vil erstatte dem.



Kopiere dokumenter og mapper ved å lime inn

Du kan bruke utklippstavlen for å kopiere dokumenter og mapper. Hvis du vil flytte et element istedenfor, kopier det og slett originalen.

1. Klikk på det dokumentet eller den mappen du vil kopiere.
Merk: Du kan velge flere elementer ved å holde nede **Ktrl**-tasten (⌘ -tasten på Macintosh®) og klikke på hvert dokument.
2. Klikk på **Rediger > Kopier** for å kopiere de valgte elementene til utklippstavlen.
3. Klikk på en mappe for å velge den som bestemmelsessted.
4. Klikk på **Rediger > Lim inn**.

Utforsk kopierer elementene til bestemmelsesstedet.

Merk: Hvis denne mappen allerede inneholder et dokument med samme navn som det elementet du kopierer, kan du velge om du vil erstatte det eksisterende dokumentet eller avbryte.

Avbryte en overføring som er i gang

Så lenge vinduet Overføre fil er åpent, kan du avbryte en overføring. Bare de filene som ikke er overført allerede, avbrytes.

- ▶ I vinduet Overføre fil, klikk på **Avbryt**.

Opprette en my mappe på grafregneren

Du kan opprette en ny mappe i Dokument-mappen på grafregneren. Du kan ikke opprette en mappe i en undermappe på grafregneren.

1. Klikk på grafregnerens navn i fil-leseren til TI-Nspire™.
2. Klikk på **Fil > Ny mappe**.

TI-Nspire™ Tilkoplingsprogramvare oppretter en mappe som heter Ny mappe og merker navnet, slik at du kan redigere det.



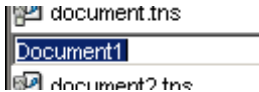
3. Skriv inn et navn for den nye mappen og trykk på **Enter**.

Gi nytt navn til diokumenter og mapper på en grafregner

Merk: TI-Nspire™ Tilkoplingsprogramvare lar deg ikke endre et dokumentets filnavn-tillegg (filtype).

1. Klikk på dokumentets eller mappens navn og klikk så på **Fil > Gi nytt navn**.

Det kommer til syne en ramme rundt navnet for å vise at du kan redigere det.



2. Skriv inn det nye navnet og trykk på **Enter**.

Slette dokumenter på en grafregner

Hvis du sletter et dokument, blir det fullstendig slettet og kan ikke gjenopprettes.

- ▶ Klikk på dokumentnavnet og klikk så på **Fil > Slett**.

Før dokumentet slettes, vil Utforsk be deg om å bekrefte at du vil slette det.

Merk:

- Du kan velge flere dokumenter som du vil slette ved å holde nede **Ktrl**-tasten (⌘-tasten på Macintosh®) og klikke på hvert dokument. Når du klikker på **Slett**, vil Utforsk slette alle de valgte dokumentene.
- Du kan ikke slette filer på datamaskinen.

Slette en mappe på en grafregner

Hvis du sletter en mappe, blir mappen og alle dokumentene i den fullstendig slettet og kan ikke gjenopprettes.

- ▶ Klikk på mappens navn og klikk så på **Fil > Slett**.

Før mappen slettes, vil Utforsk be deg om å bekrefte at du vil slette den.

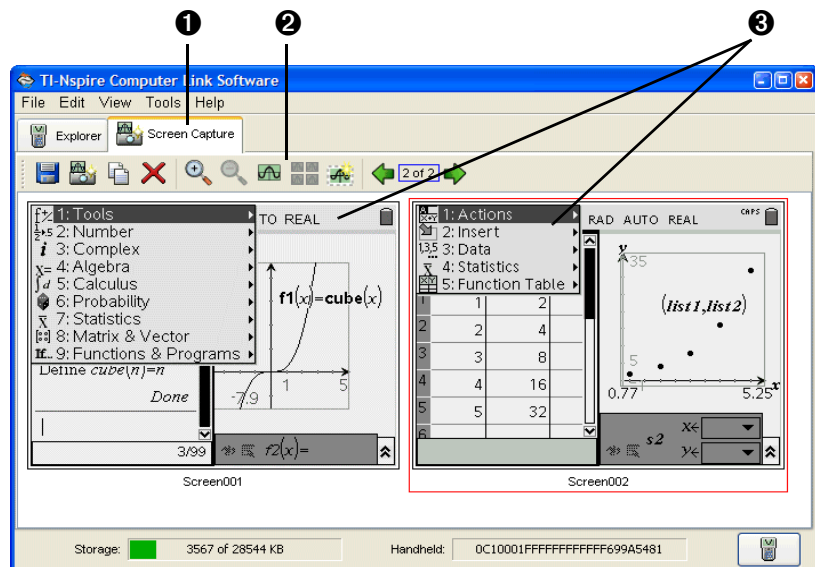
Merk:

- Du kan velge flere mapper som du vil slette ved å holde nede **Ktrl**-tasten (⌘-tasten på Macintosh®) og klikke på hver mappe. Hvis du klikker på **Slett**, vil Utforsk slette alle de valgte mappene.
- Du kan ikke slette Dokument-mappen på grafregneren.

- Du kan ikke slette mapper på datamaskinen.

Hente skjermbilder fra en grafregner

Med tasten Hent skjermbilde kan du hente bilder på skjermen til en tilkoppelt TI-Nspire™ grafregner. Deretter kan du skalere bildene, legge til eller fjerne rammer, kopiere dem inn i dokumenter, eller lagre dem som bildefiler på datamaskinen din.




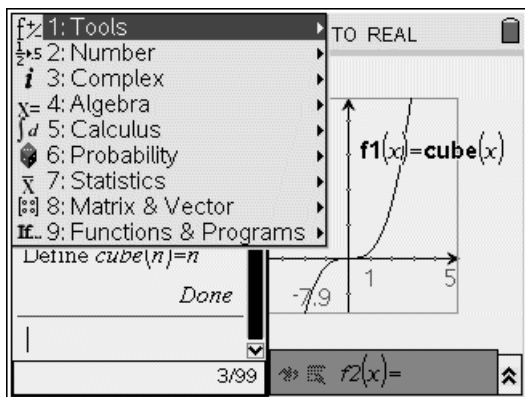
- 1 Tasten Hent skjermbilde
- 2 Verktøylinjen Hent skjermbilde
- 3 Hentede skjermbilder (i miniatyrvisning)

Det legges automatisk en ramme rundt hvert bilde, men den kan du fjerne. Størrelsen på et bilde som er hentet er 326 piksler bredde og 246 piksler høyde, med eller uten ramme.

Hente et skjermbilde

1. Kontroller at grafregneren er skikkelig koplet til datamaskinen og at den er slått på.
2. Vis på grafregneren det skjermbildet som du vil hente.
3. Klikk på tasten **Hent skjermbilde** i TI-Nspire™ Tilkoplingsprogramvare-vinduet.

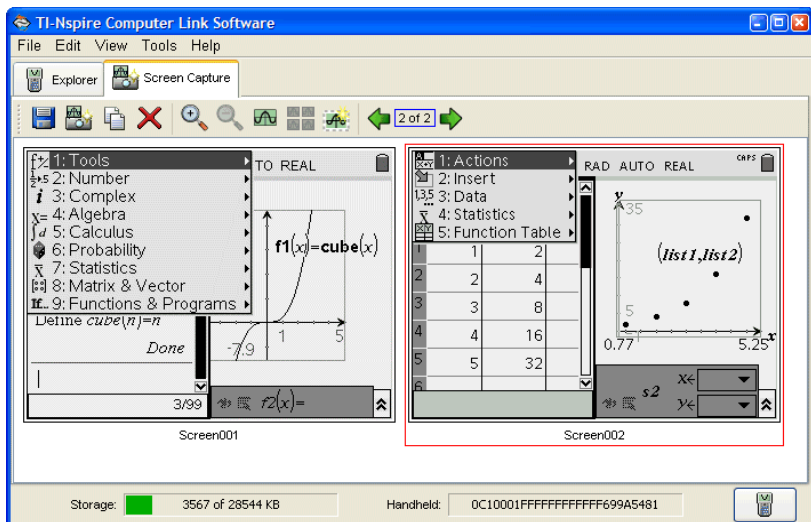
4. Klikk på **Fil > Avfotografer skjermbilde** eller klikk på . I vinduet Hent skjermbilde vises det bildet som ble hentet.



Merk: Hvis du nettopp har fjernet en ramme fra et bilde, vil nye bilder komme til syne uten ramme. Hvis du nettopp har lagt en ramme til et bilde, vil nye bilder komme til syne med ramme.

Vise miniatyrer av hentede skjermbilder

Du kan vise hentede skjermbilder enkeltvis eller som bildegrupper, kalt miniatyrer. Et referansenavn vises under hvert bilde. Med miniatyrvisningen kan du velge flere skjermbilder for kopiering, lagring og så videre.

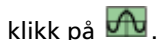


- ▶ For å vise skjermbilder som miniatyrer, klikk på **Vis > Miniaturer** eller



klikk på .

- ▶ For å vise skjermbilder enkeltvis, klikk på **Vis > Enkelt bilde** eller



klikk på .

Velg flere skjermbilder

Hvis du velger flere skjermbilder, kan du raskt legge til en endring til alle sammen. Du kan for eksempel velge mange skjermbilder og så skalere dem eller fjerne rammene.

1. Om nødvendig, klikk på for å få frem miniatyrvisningen.
2. Bruk en av følgende metoder for å velge skjermbildene.
 - Klikk på **Rediger > Merk alle** eller trykk på **Ktrl+A** ($\%+A$ på Macintosh®) for å velge alle de hentede skjermbildene.
 - Klikk på det første bildet du vil velge, og hold så nede **Ktrl** ($\%$ på Macintosh®) mens du klikker på hvert av de andre bildene.
 - Velg en bilderekke ved å klikke på det første bildet i rekken, hold nede **Skift** og klikk på det siste bildet i rekken.

Skalere skjermbilder

Du kan lagre en større eller mindre versjon av et skjermbilde ved å zoome inn eller ut før du lagrer det.

- ▶ For å vise et større skjermbilde, klikk på **Vis > Zoom inn** eller klikk på





- ▶ For å vise et mindre skjermbilde, klikk på **Vis > Zoom ut** eller klikk på




Legge til eller fjerne en ramme

Med verktøylinjeknappen for å legge til eller fjerne ramme kan du veksle

mellom legg til  og fjern , avhengig av om det valgte bildet har ramme eller ikke.



Merk: Hvis du nettopp har fjernet en ramme fra et bilde, vil nye bilder komme til syne uten ramme. Hvis du nettopp har lagt en ramme til et bilde, vil nye bilder komme til syne med ramme.

1. Klikk på det avfotograferte skjermbildet for å merke det.
2. Klikk på **Rediger > Fjern ramme** eller klikk på  for å fjerne rammen.

– eller –

Klikk på **Rediger > Legg til ramme** eller klikk på  for å legge til en ramme.

Legge til eller fjerne en ramme fra en gruppe med bilder

1. Klikk på **Vis > Miniaturer** eller klikk på .
2. Velg gruppen av bilder. Du kan enten:
 - Klikk på det første bildet du vil velge, og hold så nede **Ktrl** (⌘ på Macintosh®) mens du klikker på hvert av de andre bildene.
 - Velge en bilderekke ved å klikke på det første bildet i rekken, holde nede **Skift** og klikke på det siste bildet i rekken.
3. Klikk på **Rediger > Fjern ramme** eller klikk på  for å fjerne rammen.

– eller –

Klikk på **Rediger > Legg til ramme** eller klikk på  for å legge til en ramme.

Navigere blant skjermbilder

- ▶ For å vise det forrige skjermbildet, klikk på **Vis > Forrige**


skjermbilde eller klikk på .

- ▶ For å vise det neste skjermbildet, klikk på **Vis > Neste skjermbilde**


eller klikk på .

Lagre hentede skjermbilder som datamaskinfil

Du kan lagre hentede skjermbilder på datamaskinen din i TIF-, GIF- eller JPEG-formater. Skjermbildene lagres i Mine dokumenter hvis du ikke spesifiserer et annet lagringssted. Alle skjermbildene lagres i den størrelsen de aktuelt vises i.

1. Velg det hentede skjermbildet eller de skjermbildene du vil lagre.
2. Klikk på **Fil > Lagre skjermbilde** eller klikk på .
3. Gjør følgende i dialogboksen:
 - a) Naviger til den mappen hvor du vil lagre filen med de hentede skjermbildene.
 - b) Velg filtype for det passende bildeformatet.
 - c) Skriv inn et filnavn. Bruk et navn som beskriver skjermbildet.
 - d) Klikk på **Lagre**.

Merk:

- Hvis du tidligere har lagret det valgte skjermbildet, vil et klikk på **Fil > Lagre skjermbilde** eller  erstatte den forrige filen. For å lagre en fil på et annet sted under et annet navn eller i et annet filformat, må du klikke på **Fil > Lagre skjermbilde som**.
- For å lagre alle skjermbildene på en gang, klikk på **Fil > Lagre alle skjermbilder**. Hvis du gjør dette, velger du det stedet hvor du vil lagre filene på i Lagre alle-vinduet, men du spesifiserer ikke filnavnene. Hvert bilde lagres med standard filnavn. Hvis dette navnet allerede eksisterer, blir du spurt om du vil erstatte den eksisterende filen.
- Hvis du har skjermbilder du ikke har lagret når du lukker TI-Nspire™ Tilkoplingsprogramvare, blir du spurt om du vil lagre dem. Hvis du velger å lagre skjermbildene, lagres de i TI-Nspire/Hentede skjermbilder-mappen.

Kopiere et skjermbilde til en applikasjon på datamaskinen ved å dra

1. Juster størrelsen på vinduet til TI-Nspire™ Tilkoplingsprogramvare og vinduet til de andre applikasjonene slik at du kan se begge viduene på datamaskinens skjerm.
2. I vinduet til TI-Nspire™ Tilkoplingsprogramvare, klikk på det hentede skjermbildet for å velge det.
3. Dra skjermbildet fra TI-Nspire™ Tilkoplingsprogramvare og slipp det inn på den andre applikasjonen.

Kopiere et skjermbilde ved å lime inn

Du kan kopiere og lime et hentet skjermbilde inn i en applikasjon som tillater å lime inn bilder.

1. Klikk på det hentede skjermbildet for å velge det.
2. Trykk **Ktrl+C** (⌘+C på Macintosh®) for å kopiere til utklippstavlen.
3. Klikk på den andre applikasjonen ved det punktet du vil at bildet skal vise.
4. Trykk **Ktrl+V** (⌘+V på Macintosh®) for å lime bildet inn i applikasjonen.

Sikkerhetskopiere dokumenter fra grafregneren på datamaskinen

TI-Nspire™ Tilkoplingsprogramvare lar deg lagre alle dokumentene fra en grafregner som en enkel sikkerhetsfil på datamaskinen din. Du kan opprette så mange sikkerhetsfiler du vil. Senere kan du gjenopprette dokumentene på grafregneren.

Opprette en sikkerhetskopi med ett klikk

Hvis du bruker funksjonen sikkerhetskopi med ett klikk, oppretter TI-Nspire™ Tilkoplingsprogramvare en sikkerhetskopi i datamaskinen i TI-Nspire/sikkerhetskopiappen. Filnavnet inkluderer året, måneden, dagen, timen, minuttet og sekundene for sikkerhetskopien.

- ▶ Klikk på **Verktøyer > Ett klikk sikkerhetskopi**.

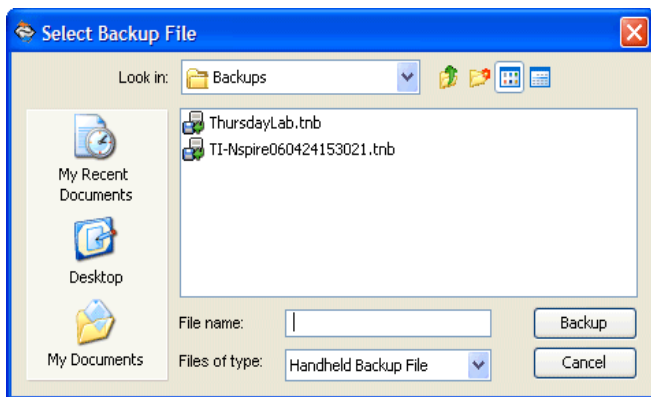
Det vises en fremdriftslinje under hele sikkerhetskopiprosessen.

Opprette en sikkerhetskopi i en spesifisert mappe

Bruk denne metoden hvis du vil spesifisere mappen og filen som skal sikkerhetskopieres.

1. Klikk på **Verktøy > Sikkerhetskopiere**.

Det vises en dialogboks som lar deg spesifisere en sikkerhetsfil.



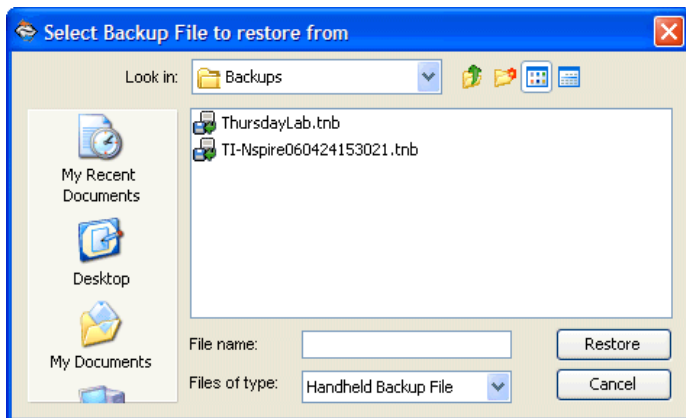
2. Bla gjennom til mappen der du vil opprette sikkerhetsfilen.
3. Skriv inn navnet på filen eller klikk på en eksisterende sikkerhetsfil for å erstatte den.
4. Klikk på **Lagre**.

Det vises en fremdriftslinje under hele sikkerhetskopiprosessen.

Gjenopprette grafregnerens dokumenter fra en sikkerhetskopi

1. Klikk på **Verktøy > Gjenopprett**.

Det vises en dialogboks som lar deg velge en sikkerhetsfil.



2. Bla gjennom mappen som inneholder sikkerhetsfilen.

3. Klikk på filen.
4. Klikk på **Gjenopprett**.

Det kommer en melding til syne som advarer deg om at hvis du gjenoppretter, erstattes alle de aktuelle dokumentene i grafregneren.

5. Klikk på **OK** for å fortsette.

Det vises en fremdriftslinje under hele gjenoppsettelsesprosessen.

Hvis du ikke kan gjenopprette fra en sikkerhetskopi

I noen tilfelle kan det hende at grafregneren ikke har nok minne til å gjenopprette filene. TI-Nspire™ Tilkoplingsprogramvare oppdager dette og lar deg velge om du vil splitte sikkerhetskopien til opp i de enkelte dokumenter på datamaskinen din. Deretter kan du overføre utvalgte dokumenter til grafregneren med det vanlige kopi- og flytt-alternativet.

Vise kalkulatordetaljer

Programmet TI-Nspire™ Computer Link kan vise følgende informasjon om kalkulatoren:

- Kalkulatorstype og ID
- Operativsystemets (OS) versjon
- Enhets-ID
- Boot-versjon
- Total lagringskapasitet
- Brukt plass
- Ledig plass
- Batteristatus

Slik viser du informasjon om kalkulatoren:

1. Koble til kalkulatoren du vil se informasjon om.
2. Åpne programmet TI-Nspire™ Computer Link.
3. Klikk på **Verktøy > Enhetsinformasjon**.

Enhetsinformasjonen vises. Du kan bruke musen til å merke og kopiere tekst.

Merk: Hvis du får feilmeldingen "Enheten svarer ikke", bør du kontrollere at kalkulatoren er skikkelig tilkoblet, og forsøke på nytt.

Oppdatere programvaren og kalkulatoren OS

Fra Hjelp-menyen kan du utføre en rekke viktige oppgaver, og få nyttig informasjon som kan hjelpe deg til å bruke produktet på en mer produktiv måte. Du kan:

- registrere produktet
- se etter oppdateringer av programvare og OS (oppdateringer av kalkulator-OS er bare tilgjengelig i programmene Connect-to-Class™ og TI-Nspire™ Computer Link)
- laste ned de nyeste håndbøkene
- besøke kunnskapssider på Internett der du kan gjøre deg mer kjent med produktet
- kontrollere hvilken programversjon du bruker

Du kan laste ned det nyeste TI-Nspire™-programmet eller operativsystemet for kalkulatoren eller for PC-programmet. Du kan laste ned programvare i ethvert TI-Nspire™-program. Du kan bare laste ned OS-oppdateringer i programmet Connect-to-Class™ eller TI-Nspire™ Computer Link.

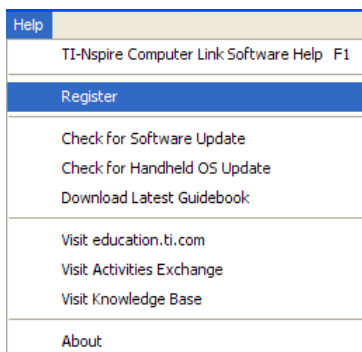
Merk: Bortsett fra hvis du bare skal se programversjonen, må du være koblet til Internett for å utføre noen av disse oppgavene. Du trenger ikke å være koblet til Internett for å vise hvilken versjon av programmet du har, siden det vises med kommandoen **Om**.

Bildene som vises i dette avsnittet er representative for de tilgjengelige Hjelp-menyene. De kan variere, avhengig av hvilket TI-Nspire™-program du bruker.

Registrere produktet

Slik registrerer du produktet:

1. Start PC-programmet. Sørg for at du er koblet til Internett.
2. Velg **Hjelp > Registrer**.



Internett-leseren åpner nettstedet der du kan registrere programvaren.

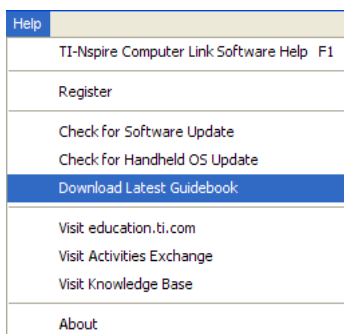
Laste ned håndbøker

Ved å laste ned håndboken for produktet kan du:

- finne informasjon raskt og enkelt
- lære hvordan du utfører nye oppgaver på en enklere og mer effektiv måte
- bli flinkere til å bruke TI-Nspire™-programmene
- alltid vite hvor du har håndboken (noe som ikke alltid er like enkelt med en trykt bok)

Slik laster du ned håndbøker:

1. Start PC-programmet. Sørg for at du er koblet til Internett.
2. Velg **Hjelp > Last ned siste håndbok ...**



Nettleseren åpner en webside som viser hvordan du kan laste ned den nyeste håndboken.

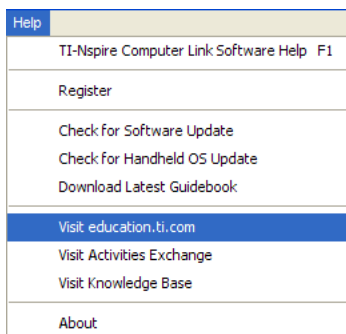
Åpne kunnskapssteder på Internett

Programmet har hurtigkoblinger til følgende nettsteder. På disse nettstedene kan du finne informasjon om hvordan du bruker TI-produkter, i tillegg til minikurs, quizzer og andre undervisningsaktiviteter som deles av lærere.

- TI-nettstedet for utdanningsteknologi (TI Education Technology) på <http://education.ti.com>
- Activities Exchange (Oppgaveutveksling), som er et forum der undervisningsaktiviteter som deles av lærere er ordnet etter fag

Besøke nettstedet TI Education Technology

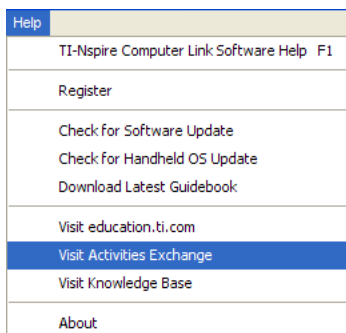
1. Start PC-programmet. Sørg for at du er koblet til Internett.
2. Velg **Hjelp > Besøk education.ti.com**.



Forsiden for TI Education Technology åpnes i Internett-leseren.

Besøke Activities Exchange

1. Start PC-programmet. Sørg for at du er koblet til Internett.
2. Velg **Hjelp > Besøk Activities Exchange**.



Nettleseren åpner en webside der du kan velge innstillinger for språk og land. Basert på det du velger, åpnes siden for oppgaveutveksling (Activities Exchange).

Merk: Oppgavene kan variere avhengig av deltakerne i Activities Exchange på det språket du velger.

Oppdatere operativsystemet i kalkulatoren

Klargjøre for oppdatering

Advarsel: Hvis du oppdaterer operativsystemet, sletter du alle TI-84-applikasjoner og -filer. Før du installerer en OS-oppdatering, bør du bruke TI Connect til å sikkerhetskopiere alle TI-84-applikasjoner og -filer til en datamaskin. Du kan kopiere dem tilbake til kalkulatoren når OS-oppdateringen er ferdig.

Hvis det ikke er nok plass i mottakerkalkulatoren for oppdateringen, vil senderkalkulatoren bli varslet. Den eneste gangen dokumentene kan påvirkes under en OS-installering, er hvis mottakerkalkulatoren har et defekt OS. I en slik situasjon kan dokumentene bli påvirket av OS-gjenopprettingen. Det er alltid lurt å sikkerhetskopiere de viktige dokumentene og mappene dine før du installerer et oppdatert operativsystem.

Se den viktige informasjonen om batterier nedenfor før du utfører en OS-oppdatering.

Viktig informasjon om nedlasting

Du bør alltid installere nye batterier før du laster ned programvare eller en OS-oppdatering.

Når enheten er i modus for OS-nedlasting, fungerer ikke funksjonen Automatic Power Down (APD). Hvis du lar kalkulatoren stå i nedlastingsmodus en stund før du starter selve nedlastingen, kan batteriene gå tomme for strøm. Da må du installere nye batterier før du kan laste ned.

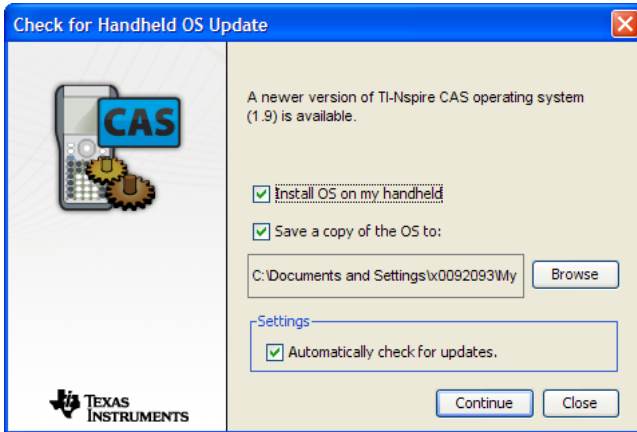
Laste ned OS-oppdateringer til kalkulatoren automatisk

Her er noen viktige merknader du bør være klar over hvis du skal oppdatere operativsystemet:

- Du må ha en aktiv TI-Nspire™ Computer Link-økt hvis systemet skal varsle deg automatisk når et nyere operativsystem er tilgjengelig. Du kan imidlertid også bruke programmet TI-Nspire™ Computer Link eller Connect-to-Class™ til å se etter OS-oppdateringer manuelt.
- Hvis du er koblet til Internett, vil systemet automatisk varsle deg om eventuelle TI-Nspire™-programoppdateringer når du kobler kalkulatoren til PC-programmet.

- Den automatiske kontrollen utføres automatisk første gang en kalkulator kobles til under hver TI-Nspire™ Computer Link-økt. Hvis du kobler fra kalkulatoren og deretter kobler den til igjen under samme økt, blir denne kontrollen ikke utført.
- Hvis systemet er oppdatert, vil du ikke få noen melding.
- Du kan slå av denne funksjonen hvis du ikke vil ha varsel om oppdateringer automatisk.

Når systemet har sett etter en OS-oppdatering, viser den følgende dialogboks hvis en nyere versjon er tilgjengelig:



Slik installerer du OS-oppdateringen og administrerer oppdateringsvarslene:

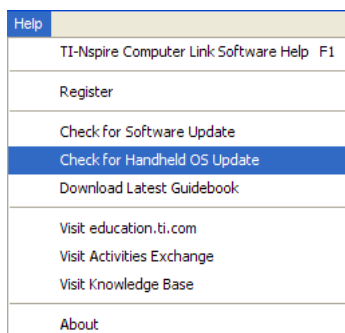
1. Sørg for at du er koblet til Internett.
2. Velg ønskede alternativer. Du kan gjøre enhver kombinasjon av følgende handlinger:
 - installere operativsystemet
 - lagre en kopi av operativsystemet for installering senere eller for eget bruk
 - endre innstillingen for automatisk varsling
3. Hvis du vil slå av automatisk varsling, fjerner du avmerkingen for **Se etter oppdateringer automatisk**.
4. Klikk på **Bla gjennom** hvis du vil endre stedet der du vil lagre en kopi av operativsystemet. Bruk filbehandlingen til å velge et nytt sted.
5. Klikk på **Fortsett** for å lagre innstillingene og starte nedlastningen. En meldingsboks åpnes og viser fremdriften for nedlastningen.

Merk: Hvis du får melding om en tilkoblingsfeil, kan du kontrollere Internett-forbindelsen og forsøke på nytt.

Laste ned OS-oppdateringer manuelt

Slik ser du etter oppdateringer for kalkulatorens operativsystem:

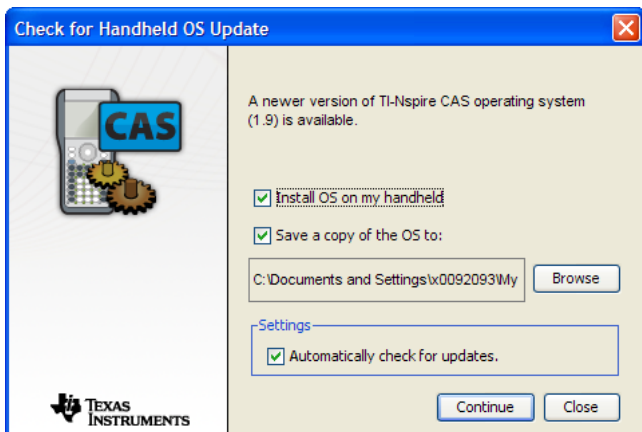
1. Sørg for at du er koblet til Internett.
2. Koble til kalkulatoren du vil oppdatere.
3. Åpne programmet TI-Nspire™ Computer Link eller Connect-to-Class™.
4. Velg kalkulatoren du vil oppdatere.
5. Velg **Hjelp > Se etter OS-oppdateringer for kalkulatoren.**



Programmet ser etter oppdateringer. Hvis systemet er oppdatert, vises følgende dialogboks.



6. Klikk på **OK** for å lukke boksen.
7. Hvis en ny versjon er tilgjengelig, vises følgende dialogboks.



8. Velg ønskede alternativer. Du kan gjøre enhver kombinasjon av følgende handlinger:
 - installere operativsystemet
 - lagre en kopi av operativsystemet for installering senere eller for eget bruk
 - endre innstillingen for automatisk varsling
9. Hvis du vil slå av automatisk varsling, fjerner du avmerkingen for **Se etter oppdateringer automatisk**.
10. Klikk på **Bla gjennom** hvis du vil endre stedet der du vil lagre en kopi av operativsystemet. Bruk filbehandlingen til å velge et nytt sted.
11. Klikk på **Fortsett** for å lagre innstillingene og starte nedlastningen.
En meldingsboks åpnes og viser fremdriften for nedlastningen.

Merk: Hvis du får melding om en tilkoblingsfeil, kan du kontrollere Internett-forbindelsen og forsøke på nytt.

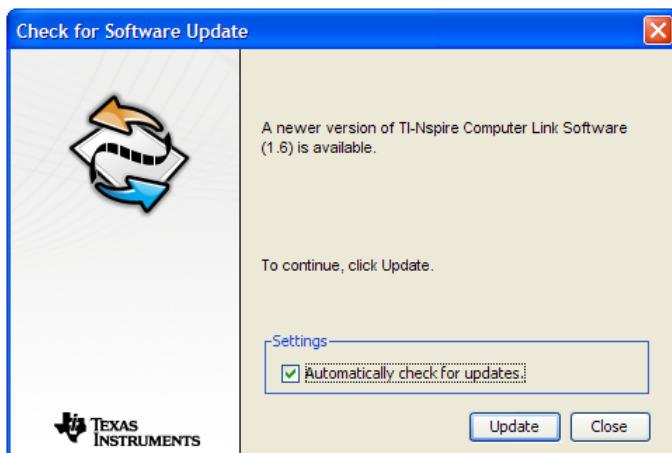
Laste ned programoppdateringer automatisk

Her er noen viktige merknader du bør være klar over hvis du skal oppdatere programmer:

- Hvis du er koblet til Internett og automatisk varsling er aktivert, vil systemet varsle deg om eventuelle programoppdateringer for TI-Nspire™ når du starter PC-programmet. Du kan også se etter oppdateringer manuelt.
- Den automatiske kontrollen skjer hver gang du starter programmet.
- Hvis systemet er oppdatert, vil du ikke få noen melding.

- Du kan slå av denne funksjonen hvis du ikke vil ha varsel om oppdateringer automatisk.

Når systemet har sett etter en oppdatering, vises følgende dialogboks hvis en nyere versjon er tilgjengelig:



Slik installerer du programoppdateringen og administrerer oppdateringsvarslene:

1. Sørg for at du er koblet til Internett.
2. Hvis du vil slå av automatisk varsling, fjerner du avmerkingen for **Se etter oppdateringer automatisk**.
3. Klikk på **Oppdater** for å lagre innstillingene og starte nedlastningen.

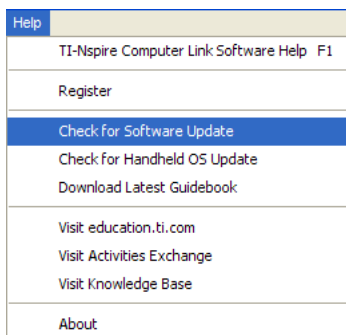
En meldingsboks åpnes og viser fremdriften for nedlastningen.

Merk: Hvis du får melding om en tilkoblingsfeil, kan du kontrollere Internett-forbindelsen og forsøke på nytt.

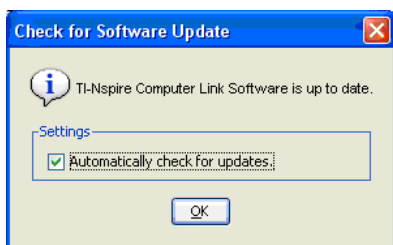
Laste ned programoppdateringer manuelt

Slik ser du etter programoppdateringer:

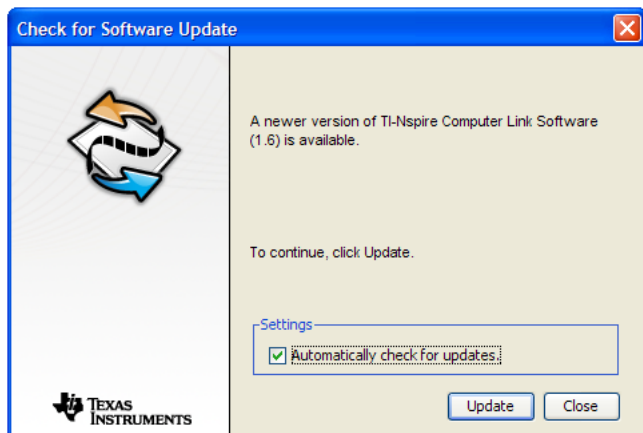
1. Sørg for at du er koblet til Internett.
2. Åpne programmet TI-Nspire™, TI-Nspire™ Computer Link eller Connect-to-Class™.
3. Velg **Hjelp > Se etter programoppdateringer**.



Programmet ser etter oppdateringer. Hvis programmet er oppdatert, vises følgende dialogboks.



4. Klikk på **OK** for å lukke boksen.
5. Hvis en ny versjon er tilgjengelig, vises følgende dialogboks.



6. Hvis du vil slå av automatisk varslings, fjerner du avmerkingen for **Se etter oppdateringer automatisk**.

7. Klikk på **Oppdater** hvis du vil starte nedlastingen, eller på **Lukk** hvis du ikke vil oppdatere nå.

En meldingsboks åpnes og viser fremdriften for nedlastningen.

Merk: Hvis du får melding om en tilkoblingsfeil, kan du kontrollere Internett-forbindelsen og forsøke på nytt.

Informasjon om service og garanti på TI-produkter

Informasjon om service for TI-produkter

Nærmere informasjon om service for TI-produkter fås ved henvendelse til TI via elektronisk post eller ved å slå opp på TI hjemmeside på Internett.

Elektronisk post: ti-cares@ti.com

Internettadresse: education.ti.com

Informasjon om service og garantibetingelser

Du kan lese mer om garantibetingelser, garantitid samt om produktservice på garantierklæringen som medfølger dette produkt. Du kan også henvende deg til din lokale forhandler/distributør for Texas Instruments.

Stikkordregister

A

- åpne
 - TI-Nspire™
Tilkoplingsprogramvare for datamaskin 1
- avbryte
 - overføre dokumenter 6

C

- Computer Link Software 1
- copyright statement *ii*

D

- dokumenter
 - avbryte overføring av 6
 - gi nytt navn 7
 - kopiere til en grafregner 4
 - kopiere ved å lime inn 6
 - sikkerhetskopiere 13
 - slette fra en grafregner 7

G

- gi nytt navn
 - dokumenter og mapper på en grafregner 7
- gjenopprette
 - grafregners dokumenter fra en sikkerhetskopi 14
- grafregnere
 - hente skjermbilder 8
 - slette dokumenter fra 7
 - utforske filer og mapper 3
 - velge blant flere 2

H

- handhelds
 - selecting among multiple 2
- hente
 - skjermbilder på grafregnere 8

K

- kopiere
 - dokumenter og mapper ved å lime inn 6
 - dokumenter ved å dra 5
 - fra datamaskin til en grafregner 4
 - skjermbilder ved å dra 13
 - skjermbilder ved å lime inn 13

L

- lagre
 - hentede skjermbilder 12

M

- mapper
 - gi nytt navn 7
 - kopiere til en grafregner 4
 - kopiere ved å lime inn 6
 - opprette på en grafregner 6
- miniatyrer
 - vise hentede skjermbilder som 9

O

- operativsystem
 - viktig informasjon om nedlasting 19
- opprette
 - nye mapper på en grafregner 6
 - sikkerhetskopi i en spesifisert mappe 13
 - sikkerhetskopi med ett klikk 13
- OS
 - viktig informasjon om nedlasting 19
- overføring av dokumenter
 - avbryte 6

R

- ramme
 - legge til eller fjerne fra hentet skjermbilde 11

S

selecting

among multiple handhelds 2

sikkerhetskopier

av dokumenter på grafregner 13

gjenopprette dokumente fra 14

opprette i en spesifisert mappe

13

opprette med ett klikk 13

skalere

hentede skjermbilder 10

skjermbilder

kopiere ved å dra 13

kopiere ved å lime inn 13

lagre 12

Legge til eller fjerne en ramme

11

navigere blant 12

vise 9

slette

dokumenter fra en grafregner 7

T

Tilkoplingsprogramvare for

datamaskin 1

U

utforske

innhold i grafregner 3

V

velge

blant flere grafregnere 2

flere hentede skjermbilder 10

vis-format for filer 4

vise

hentede skjermbilder 9

vise fil-lister

alternativer for 4