



TI-*nspire*[™]

Computer Link Software

Informazioni importanti

Salvo per quanto dichiarato espressamente nella licenza che accompagna un programma, Texas Instruments non rilascia alcuna garanzia, esplicita o implicita, incluse fra le altre le garanzie implicite di commerciabilità e di idoneità ad uno scopo particolare, per quanto riguarda programmi o materiali cartacei e rende disponibili tali materiali esclusivamente su base "tal quale." In nessun caso Texas Instruments è responsabile verso chicchessia di danni speciali, collaterali, incidentali o consequenziali in relazione con o derivanti dall'acquisto o dall'uso di questi materiali, e la sola ed esclusiva responsabilità di Texas Instruments, indipendentemente dalla forma dell'azione, non supera l'importo indicato nella licenza per il programma. Inoltre Texas Instruments non è responsabile di rivendicazioni di alcun genere contro l'uso di questi materiali da parte di chiunque.

Licenza

Leggere per intero la licenza installata in **C:\Program Files\TI Education\TI-Nspire**.

© 2008 Texas Instruments Incorporated

Macintosh®, Windows®, Excel®, Vernier EasyLink®, EasyTemp®, Go!®Link, Go!®Motion, e Go!®Temp sono marchi dei rispettivi proprietari.

Sommario

Informazioni importanti	ii
Utilizzo del software per il collegamento al PC TI-Nspire™ .	1
Guida introduttiva al software per il collegamento al PC TI-Nspire™	1
Esame del contenuto del palmare	3
Cattura di schermi del palmare	8
Backup sul computer dei documenti del palmare	14
Visualizzazione dei dettagli sul palmare	16
Aggiornamento del software e del SO del palmare	17
Informazioni sul servizio di manutenzione e riparazione del prodotto TI e sulla garanzia	29
Indice	31

Utilizzo del software per il collegamento al PC TI-Nspire™

Guida introduttiva al software per il collegamento al PC TI-Nspire™

Il software per il collegamento al PC TI-Nspire™ consente di:

- Trasferire documenti tra il computer e un palmare TI-Nspire™.
- Catturare immagini da uno schermo del palmare TI-Nspire™ e utilizzarle in documenti di TI-Nspire™ e del computer.
- Creare un backup dei documenti di un palmare in un unico file sul computer e successivamente ripristinare i documenti.
- Aggiornare il software del sistema operativo (SO) in un palmare TI-Nspire™.

Apertura del software per il collegamento al PC TI-Nspire™

1. Accertarsi di aver collegato un palmare TI-Nspire™ al computer.

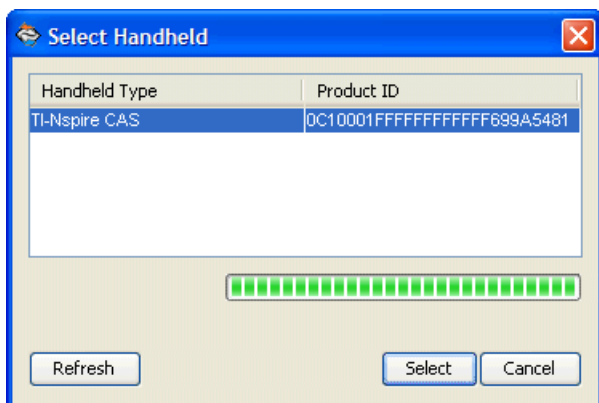
Nota: il software per il collegamento al PC TI-Nspire™ funziona solo con il palmare TI-Nspire™. Non può essere utilizzato per comunicare con altri palmari o calcolatrici TI, come ad esempio una TI-92 Plus. Per comunicare con questi palmari o calcolatrici, utilizzare il software TI Connect™ (versione 1.6 o successiva) invece del software per il collegamento al PC TI-Nspire™.

2. Fare doppio clic sull'icona del software per il collegamento al PC

TI-Nspire™  sul desktop.

Viene visualizzato un elenco di palmari collegati da cui è possibile selezionarne uno.

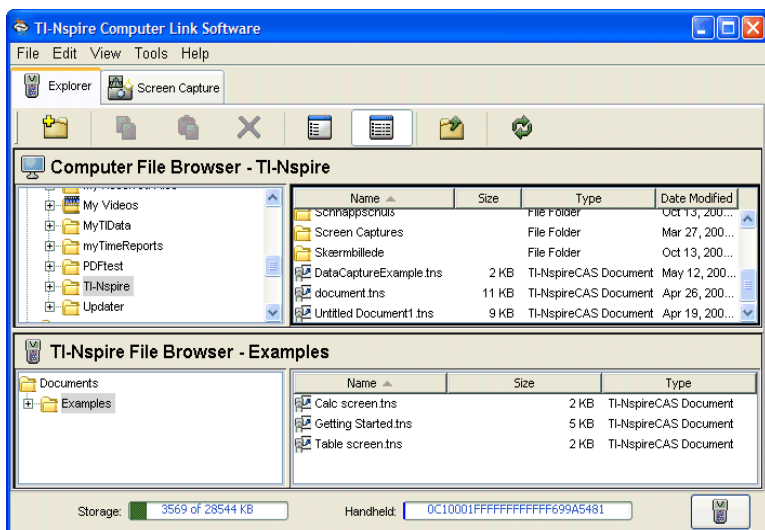
Nota: il computer può comunicare con un solo palmare alla volta.



3. Se ci sono più palmari collegati, fare clic su quello da collegare.

4. Fare clic su **Select (Seleziona)**.


Viene visualizzata la scheda Explorer (Esplora risorse).

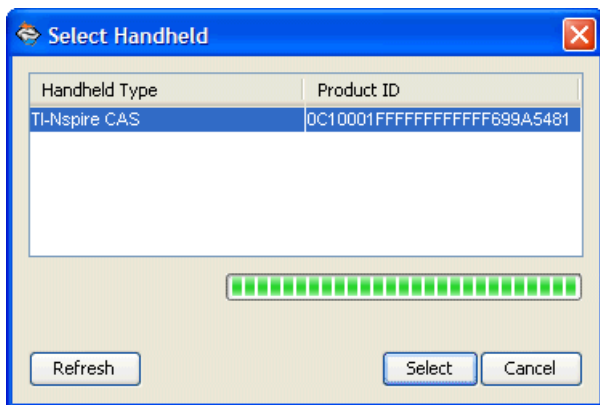


Selezione tra più palmari

Quando si utilizza il software per il collegamento al PC TI-Nspire™ è possibile passare in qualsiasi momento a una palmare diverso.

1. Collegare il palmare al computer.

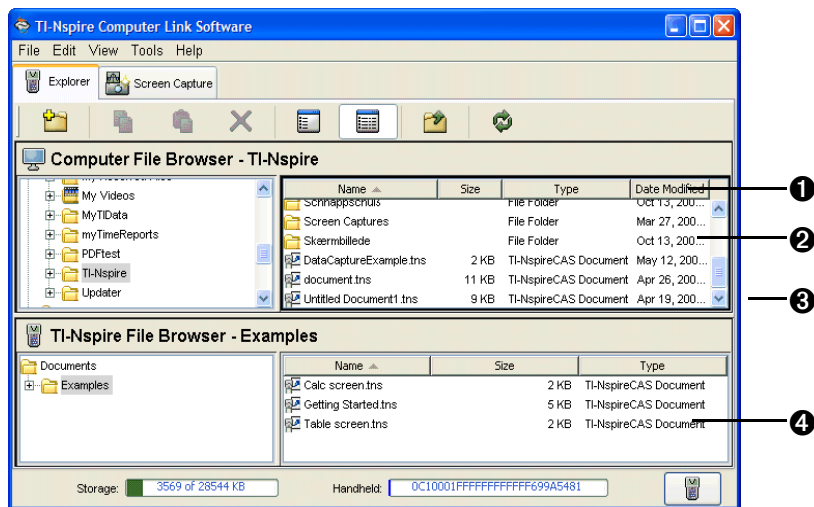
- Fare clic su  nell'angolo inferiore della finestra del software per il collegamento al PC TI-Nspire™.



- Fare clic sul nome del palmare, quindi fare clic su **Select (Seleziona)**.


Esame del contenuto del palmare


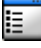
La scheda Esplora risorse del software per il collegamento al PC TI-Nspire™ consente di visualizzare il contenuto di un palmare collegato e di trasferire (copiare) documenti tra il computer e il palmare, nonché di rinominare ed eliminare documenti del palmare.



- 1 Intestazioni di colonna – Nella vista dettagliata fare clic su un'intestazione per ordinare l'elenco. Fare nuovamente clic sull'intestazione per invertire l'ordine dell'elenco.
- 2 File archiviati nella cartella del computer selezionata.
- 3 Barra di divisione – Trascinare verso l'alto o il basso la barra di divisione per visualizzare più o meno file.
- 4 Documenti archiviati nella cartella del palmare selezionata.

Selezione del formato di visualizzazione

Nota: è possibile fare clic sul pulsante **Aggiorna**  in qualsiasi momento per aggiornare gli elenchi di file e cartelle.

- ▶ Fare clic su **View (Visualizza) > Detail View (Vista dettagliata)**
oppure fare clic su  per visualizzare i dettagli dei file e per ordinare l'elenco.
- ▶ Fare clic su **View (Visualizza) > List View (Vista elenco)** oppure fare clic su  per visualizzare un elenco solo dei nomi file.
- ▶ Fare clic su **View (Visualizza) > Show Folder View (Mostra vista cartelle)** per visualizzare la struttura delle cartelle del computer e del palmare in un riquadro separato, sulla sinistra.
- ▶ Fare clic su **View (Visualizza) > Hide Folder View (Nascondi vista cartelle)** per nascondere la struttura delle cartelle.

Visualizzazione del contenuto di un palmare

1. Se Esplora risorse non è visibile, fare clic sulla relativa scheda.
2. Nella vista cartelle, fare clic su qualsiasi cartella per visualizzarne il contenuto nell'elenco sulla destra.

Prima di copiare documenti o cartelle su un palmare

- Con l'eccezione dei file .fig creati con Cabri II Plus e dei file .edc creati con LearningCheck™ Creator, il software per il collegamento al PC TI-Nspire™ consente di copiare su un palmare esclusivamente i documenti del palmare TI-Nspire. Se si tenta di copiare involontariamente altri tipi di file, o una cartella contenente altri tipi di file, il software per il collegamento al PC TI-Nspire™ lo notifica e annulla l'operazione di copia.
- Quando si copia un file .fig del Cabri II Plus sul palmare, il file viene convertito in un documento TI-Nspire™ (.tns) a due pagine:

- La prima è una pagina di Graphs & Geometry con oggetti convertiti.
- La seconda è una pagina di Notes con l'elenco degli elementi che non sono stati correttamente convertiti.
- La cartella Documenti del palmare può contenere solo sottocartelle. È possibile copiare file in queste sottocartelle, ma non direttamente nella cartella Documenti.
- Quando si copia una cartella sul palmare, essa deve essere copiata nella cartella Documenti. Non può essere copiata in una sottocartella.
- È possibile trascinare file e cartelle del palmare solo in cartelle che si trovano all'interno della finestra del software.- Non è possibile trascinarli all'esterno della finestra.

Copia di documenti mediante trascinamento

È possibile trascinare il mouse per copiare documenti tra un palmare e il computer o tra due cartelle sul computer.

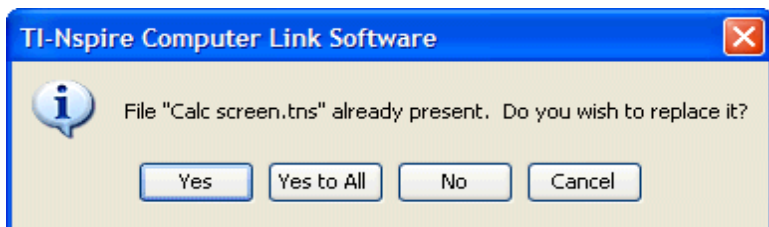
1. Fare clic sul documento che si desidera copiare.

Nota: è possibile selezionare più documenti contemporaneamente tenendo premuto il **tasto Ctrl** (tasto ⌘ in Macintosh®) e facendo clic su ciascuno di essi.

2. Trascinare la selezione e rilasciarla sulla destinazione desiderata.

Gli elementi selezionati vengono copiati nella destinazione.

Nota: se un documento con lo stesso nome esiste già nella destinazione, viene chiesto se si desidera sostituirlo.



Copia di cartelle mediante trascinamento

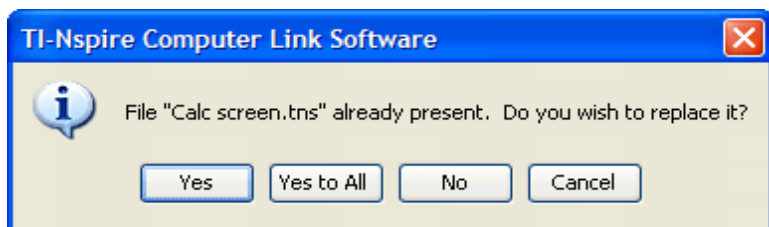
È possibile trascinare il mouse per copiare cartelle tra un palmare e il computer.

1. Fare clic sulla cartella che si desidera copiare.

Nota: è possibile selezionare più cartelle contemporaneamente tenendo premuto il **tasto Ctrl** (tasto ⌘ in Macintosh®) e facendo clic su ciascuna di esse.

2. Trascinare la selezione e rilasciarla sulla destinazione desiderata.
Gli elementi selezionati vengono copiati nella destinazione.

Nota: se una cartella con lo stesso nome esiste già nella destinazione, viene chiesto se si desidera sostituirla.



Copia di documenti e cartelle mediante la funzione Incolla

È possibile utilizzare gli Appunti per copiare documenti e cartelle. Per spostare un elemento, invece, copiarlo e successivamente eliminare l'originale.

1. Fare clic sul documento o la cartella da copiare.

Nota: è possibile selezionare più elementi contemporaneamente tenendo premuto il **tasto Ctrl** (tasto ⌘ in Macintosh®) e facendo clic su ciascuno di essi.

2. Fare clic su **(Edit) Modifica > Copy (Copia)** per copiare gli elementi selezionati negli Appunti.
3. Fare clic su una cartella per selezionarla come destinazione.
4. Fare clic su **Edit (Modifica) > Paste (Incolla)**.

Esplora risorse copia gli elementi nella cartella di destinazione.

Nota: se la cartella di destinazione contiene già un documento con lo stesso nome di quello che si sta copiando, è possibile scegliere di sostituire il documento esistente o di annullare l'operazione.

Annullamento di un trasferimento in corso

Con la finestra Trasferimento file visualizzata, è possibile annullare un trasferimento. Verrà annullato il trasferimento solo dei file che non sono ancora stati trasferiti.

- Nella finestra Trasferimento file, fare clic su **Annulla**.

Creazione di una nuova cartella sul palmare

È possibile creare una nuova cartella nella cartella Documenti del palmare. Non è possibile creare una cartella all'interno di una sottocartella del palmare.

1. Fare clic sul nome del palmare nel browser di TI-Nspire™.
2. Fare clic su **File > New folder (Nuova cartella)**.

Il software per il collegamento al PC TI-Nspire™ crea una cartella denominata New Folder (Nuova cartella) e ne evidenzia il nome per consentirne la modifica.



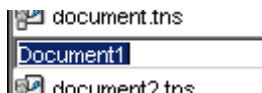
3. Digitare un nome per la nuova cartella e premere **Invio**.

Attribuzione di nuovi nomi a documenti e cartelle di un palmare

Nota: il software per il collegamento al PC TI-Nspire™ non consente di modificare l'estensione di un nome file.

1. Fare clic sul nome del documento o della cartella, quindi fare clic su **File >Rename (Rinomina)**.

Intorno al nome viene visualizzato un bordo a indicare che può essere modificato.



2. Digitare il nuovo nome e premere **Invio**.

Eliminazione di documenti dal palmare

Quando si elimina un documento, lo si cancella definitivamente e non può essere recuperato.

- ▶ Fare clic sul nome del documento, quindi fare clic su **File > Delete (Elimina)**.

Prima di eliminare il documento, Esplora risorse chiede di confermare l'eliminazione.

Note:

- È possibile selezionare più documenti da eliminare contemporaneamente tenendo premuto il **tasto Ctrl** (tasto ⌘ in Macintosh®) e facendo clic su ciascuno di essi. Quando si fa clic su **Elimina**, Esplora risorse elimina tutti i documenti selezionati.
- Non è possibile eliminare file che sono sul computer.

Eliminazione di una cartella dal palmare

Quando si elimina una cartella, la cartella e tutti i documenti in essa contenuti vengono cancellati definitivamente e non possono essere recuperati.

- ▶ Fare clic sul nome della cartella, quindi fare clic su **File > Delete (Elimina)**.

Prima di eliminare la cartella, Esplora risorse chiede di confermare l'eliminazione.

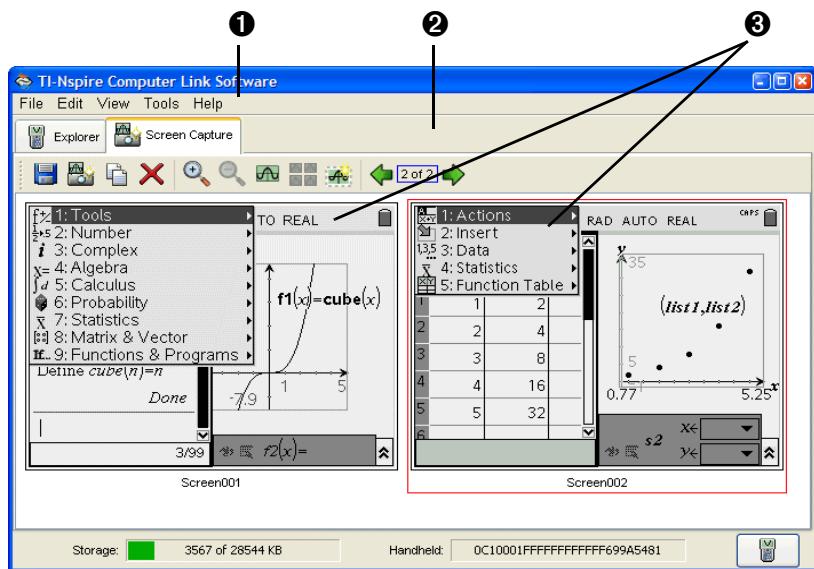
Note:

- È possibile selezionare più cartelle da eliminare contemporaneamente tenendo premuto il **tasto Ctrl** (tasto ⌘ in Macintosh®) e facendo clic su ciascuna di esse. Quando si fa clic su **Elimina**, Esplora risorse elimina tutti i documenti selezionati.
- Non è possibile eliminare dal palmare la cartella Documenti.
- Non è possibile eliminare cartelle che sono sul computer.

Cattura di schermi del palmare

La scheda Screen Capture (Cattura schermo) consente di catturare immagini dello schermo di un palmare TI-Nspire™ collegato.


Successivamente, sarà possibile ridimensionare le immagini, aggiungere o rimuovere un bordo, copiarle in documenti o salvarle come file di immagini sul computer.



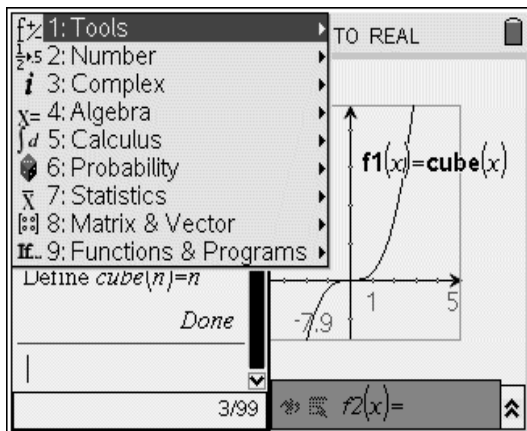
- ❶ Scheda Screen Capture (Cattura schermo)
- ❷ Barra degli strumenti di Cattura schermo
- ❸ Schermi del palmare catturati (vista miniature)

A ciascuno schermo viene aggiunto automaticamente un bordo rimovibile. La dimensione di uno schermo catturato è 326 pixel (larghezza) per 246 pixel (altezza), con o senza bordo.

Cattura di uno schermo

1. Accertarsi che il palmare sia acceso e collegato correttamente al computer.
2. Sul palmare, visualizzare lo schermo da catturare.
3. Fare clic sulla scheda **Cattura schermo** nella finestra del software per il collegamento al PC TI-Nspire™.
4. Fare clic su **File > Take screenshot (Cattura schermo)** oppure fare clic su .

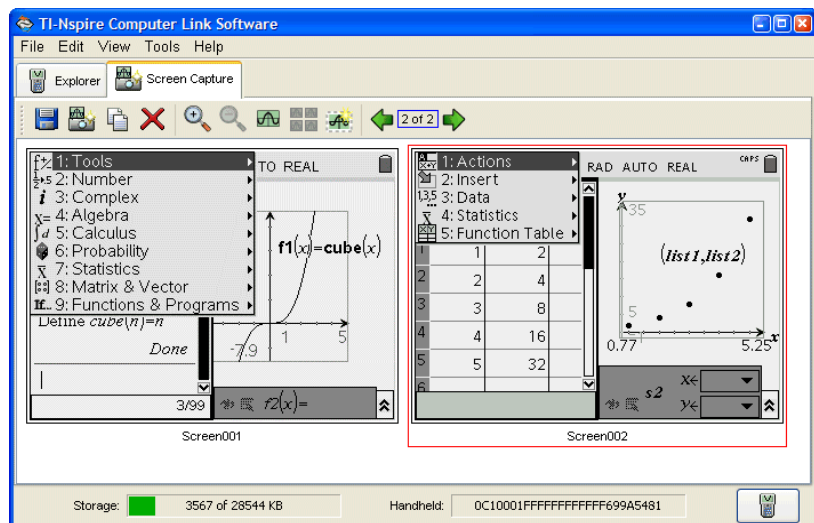
La finestra Cattura schermo mostra l'immagine catturata.



Nota: se l'ultima volta è stato rimosso il bordo da uno schermo, i nuovi schermi appariranno senza bordo. Se invece il bordo è stato aggiunto, i nuovi schermi appariranno con il bordo.

Visualizzazione di miniature di schermi catturati

È possibile visualizzare le immagini singolarmente oppure contemporaneamente, come un gruppo di immagini, in formato miniaturizzato. Sotto ciascuna immagine viene visualizzato un nome di riferimento. La vista miniature consente inoltre di selezionare contemporaneamente più immagini dello schermo per la copia, il salvataggio, ecc.



- ▶ Per visualizzare gli schermi come miniature, fare clic su **View**


(Visualizza) > Thumbnails (Miniature) oppure fare clic su .

- ▶ Per visualizzare gli schermi singolarmente, fare clic su **View (Visualizza) > Single Screen (Singolo schermo)** oppure fare clic su



Selezione di più schermi

Questa funzione consente di applicare una modifica contemporaneamente a tutti gli schermi selezionati. Ad esempio, è possibile selezionare diversi schermi e in seguito ridimensionarli o rimuoverne i bordi contemporaneamente.

1. Se necessario, fare clic su  per visualizzare la vista miniature.
2. Utilizzare uno dei seguenti metodi per selezionare gli schermi.
 - Fare clic su **Modifica (Edit) > Seleziona tutto (Select All)** oppure premere **Ctrl+A** (⌘+A in Macintosh®) per selezionare tutti gli schermi catturati.
 - Fare clic sulla prima immagine da selezionare, quindi tenere premuto il tasto **Ctrl** (⌘ in Macintosh®) sulla tastiera del computer mentre si fa clic su ciascuna immagine aggiuntiva
 - Selezionare un intervallo di immagini facendo clic sulla prima immagine dell'intervallo, quindi tenere premuto il tasto **Maiusc** e fare clic sull'ultima immagine dell'intervallo.

Ridimensionamento degli schermi

È possibile salvare la versione ingrandita o ridotta di un'immagine dello schermo applicando la funzione Ingrandisci o Riduci all'immagine prima di salvarla.

- ▶ Per visualizzare un'immagine dello schermo ingrandita, fare clic su



View (Visualizza) > Zoom In (Ingrandisci) oppure fare clic su .

- ▶ Per visualizzare un'immagine dello schermo rimpicciolita, fare clic su

View (Visualizza) > Zoom Out (Riduci) oppure fare clic su .

Aggiunta o rimozione del bordo

Il pulsante della barra degli strumenti per l'aggiunta o la rimozione del

bordo sarà  (aggiunta) o  (rimozione) a seconda che nell'immagine selezionata il bordo sia assente o meno.


Nota: se l'ultima volta è stato rimosso il bordo da uno schermo, i nuovi schermi appariranno senza bordo. Se invece il bordo è stato aggiunto, i nuovi schermi appariranno con il bordo.

1. Fare clic sull'immagine catturata per selezionarla.
2. Fare clic su **Edit (Modifica) > Remove Border (Rimuovi bordo)**

oppure fare clic su  per rimuovere il bordo.


– Oppure –

Fare clic su **Edit (Modifica) > Add Border (Aggiungi bordo)** oppure

fare clic su  per aggiungere un bordo.

Aggiunta o rimozione del bordo in un gruppo di immagini

1. Fare clic su **View (Visualizza) > Thumbnails (Miniature)** oppure fare

clic su .

2. Selezionare il gruppo di immagini. È possibile:


- Fare clic sulla prima immagine da selezionare, quindi tenere premuto il tasto **Ctrl** (⌘ in Macintosh®) sulla tastiera del computer mentre si fa clic su ciascuna immagine aggiuntiva.
- Selezionare un intervallo di immagini facendo clic sulla prima immagine dell'intervallo, quindi tenere premuto il tasto **Maiusc** e fare clic sull'ultima immagine dell'intervallo.

3. Fare clic su **Edit (Modifica) > Remove Border (Rimuovi bordo)**

oppure fare clic su  per rimuovere il bordo.

– Oppure –

Fare clic su **Edit (Modifica) > Add Border (Aggiungi bordo)** oppure


fare clic su  per aggiungere un bordo.

Come spostarsi tra le immagini dello schermo

- ▶ Per visualizzare l'immagine dello schermo precedente, fare clic su **View (Visualizza) > Previous Screen (Schermo precedente)** oppure

fare clic su .

- ▶ Per visualizzare l'immagine dello schermo successiva, fare clic su **View (Visualizza) > Next Screen (Schermo successivo)** oppure fare

clic su .

Salvataggio di schermi catturati come file del computer

È possibile salvare sul computer immagini dello schermo in formato TIF, GIF o JPEG. Gli schermi vengono salvati nella cartella Documenti, se non viene specificata una destinazione diversa per il salvataggio. Tutti gli schermi vengono salvati con le dimensioni con cui sono visualizzati al momento del salvataggio.

1. Selezionare lo schermo o gli schermi catturati da salvare.
2. Fare clic su **File > Save Screen (Salva schermo)** oppure fare clic su




3. Nella finestra di dialogo:

- a) Spostarsi sulla cartella in cui si desidera memorizzare il file dello schermo catturato.
- b) Selezionare il tipo di file per il formato immagine appropriato.
- c) Digitare un nome file. Utilizzare un nome descrittivo dell'immagine dello schermo.
- d) Fare clic su **Save (Salva)**.

Nota:

- Se l'immagine dello schermo selezionata è già stata salvata, facendo

clic su **File > Save Screen (Salva schermo)** oppure su  si sovrascrive il file precedente. Per salvare il file in una cartella diversa, con un nome file diverso, oppure con un formato diverso, occorre fare clic su **File > Save Screen As (Salva schermo con nome)**.

- Per salvare contemporaneamente tutte le immagini, fare clic su **File > Save All Screens (Salva tutti gli schermi)**. In questo caso, nella finestra Salva tutto si seleziona la cartella in cui verranno salvati i file, ma non si specifica alcun nome. Ogni immagine dello schermo viene salvata con il proprio nome predefinito. Se un file con lo stesso nome esiste già nella destinazione, viene chiesto se si desidera sostituirlo.
- Se ci sono immagini di schermi non salvate all'uscita dal software per il collegamento al PC TI-Nspire™, viene richiesto di salvarle. Se si sceglie di salvare, le immagini verranno archiviate nella cartella TI-Nspire/Screen Captures (Immagini catturate).

Copia di un'immagine dello schermo in un'applicazione del computer mediante trascinamento

1. Modificare le dimensioni della finestra del software per il collegamento al PC TI-Nspire™ e della finestra dell'altra applicazione in modo da poterle vedere entrambe sullo schermo del computer.
2. Nella finestra del software per il collegamento al PC TI-Nspire™, fare clic sullo schermo catturato per selezionarlo.
3. Trascinare lo schermo dal software per il collegamento al PC TI-Nspire™ e rilasciarlo nell'altra applicazione.

Copia di un'immagine dello schermo mediante la funzione Incolla

È possibile copiare e incollare uno schermo catturato in un'altra applicazione che consente di incollare immagini.

1. Fare clic sullo schermo catturato per selezionarlo.
2. Premere **Ctrl+C** (⌘+C in Macintosh®) per copiare l'immagine negli Appunti.
3. Fare clic sull'altra applicazione nel punto in cui si desidera far apparire l'immagine.
4. Premere **Ctrl+V** (⌘+V in Macintosh®) per incollare l'immagine nell'applicazione.

Backup sul computer dei documenti del palmare

Il software per il collegamento al PC TI-Nspire™ consente di salvare sul computer tutti i documenti di un palmare in un unico file di backup. È possibile effettuare quanti backup si desidera. Successivamente, sarà possibile ripristinare i documenti sul palmare.

Creazione di un backup immediato

Quando si utilizza la funzione di backup immediato, il software per il collegamento al PC TI-Nspire™ crea un file di backup sul computer nella cartella TI-Nspire/Backup. Il nome del file include l'anno, il mese, il giorno, l'ora (con i minuti e i secondi) in cui è stato effettuato il backup.

- Fare clic su **Tools (Strumenti) > One Click Backup (Backup immediato)**.

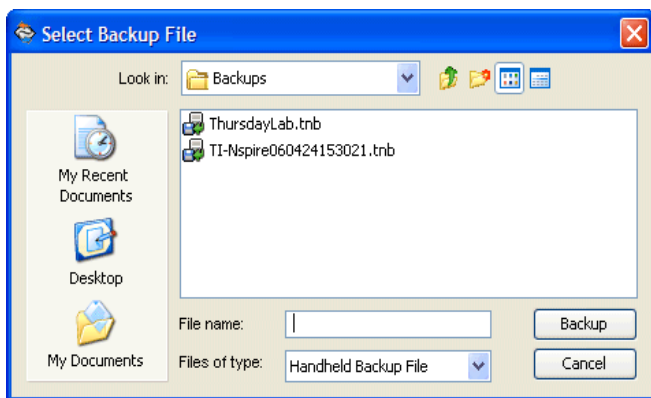
Durante il backup viene visualizzato un messaggio che ne indica la progressione.

Creazione di un file di backup in una cartella specifica

Utilizzare questo metodo per specificare la cartella e il file da utilizzare per il backup.

1. Fare clic su **Tools (Strumenti) > Backup**.

Viene visualizzata una finestra di dialogo che consente di specificare un file di backup.



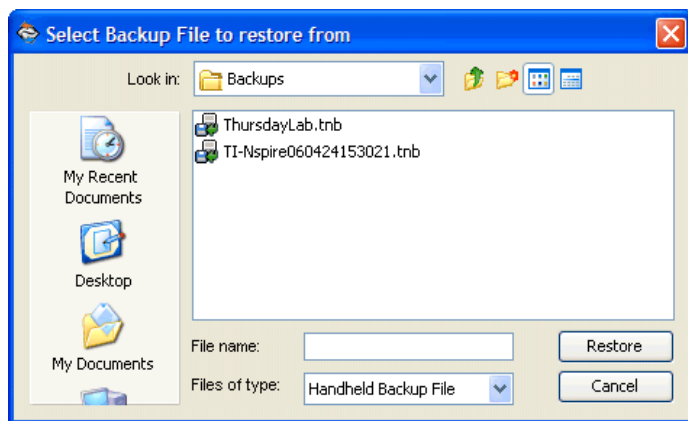
2. Spostarsi sulla cartella in cui si desidera creare il file di backup.
3. Digitare un nome per il file, oppure fare clic su un file di backup esistente per sostituirlo.
4. Fare clic su **Save (Salva)**.

Durante il backup viene visualizzato messaggio che ne indica la progressione.

Ripristino di documenti del palmare da un file di backup

1. Fare clic su **Tools (Strumenti) > Restore (Ripristina)**.

Viene visualizzata una finestra di dialogo che consente di selezionare un file di backup.



2. Spostarsi sulla cartella che contiene il file di backup.
3. Fare clic sul file.
4. Fare clic su **Restore (Ripristina)**.

Viene visualizzato un messaggio che avvisa che l'operazione di ripristino sostituirà tutti i documenti presenti sul palmare.

5. Fare clic su **OK** per procedere con il ripristino.

Durante il processo di ripristino viene visualizzato messaggio che ne indica la progressione.

Se non è possibile effettuare il ripristino da un file di backup

In alcuni casi, il palmare può non disporre di memoria sufficiente per i file ripristinati. Il software per il collegamento al PC TI-Nspire™ rileva la disponibilità e consente di espandere il file di backup in singoli documenti sul computer. Successivamente, sarà possibile trasferire selettivamente i documenti sul palmare utilizzando le opzioni Copia e Sposta abituali.

Visualizzazione dei dettagli sul palmare

Il software per il collegamento al PC TI-Nspire™ Computer Link può visualizzare le seguenti informazioni relative al palmare:

- tipo palmare e ID
- versione del sistema operativo (SO)

- ID calcolatrice
- versione di boot
- capacità di memoria totale
- spazio utilizzato
- spazio libero
- stato batterie

Per visualizzare i dettagli del palmare:

1. collegare il palmare da visualizzare.
2. Aprire il software per il collegamento al PC TI-Nspire™ Computer Link.
3. Fare clic su **Strumenti > Informazioni palmare**.

Compaiono le informazioni relative al palmare. Si può usare il mouse per evidenziare e copiare il testo.

Nota: se si riceve un messaggio di errore che dice “Il palmare non risponde,” controllare che il palmare sia collegato correttamente e riprovare.

Aggiornamento del software e del SO del palmare

Dal menu Help (?), è possibile seguire alcune importanti operazioni e ottenere informazioni utili che possono aiutarvi a usare il dispositivo in modo più produttivo. È possibile:

- registrare il prodotto
- verificare l'eventuale presenza di aggiornamenti del software e del SO (gli aggiornamenti del SO del palmare sono disponibili solo nei software Connect-to-Class™ e nel software di collegamento al PC TI-Nspire™ Computer Link)
- scaricare i manuali più recenti
- visitare siti informativi su Internet per migliorare la propria competenza nel prodotto
- verificare la versione del software utilizzata

È possibile scaricare la versione più recente del software di TI-Nspire™ o del SO per il palmare o ancora del software del desktop. È possibile scaricare software in qualsiasi software TI-Nspire™. Si possono scaricare aggiornamenti del SO soltanto nel software Connect-to-Class™ o nel software di collegamento al PC TI-Nspire™ Computer Link.

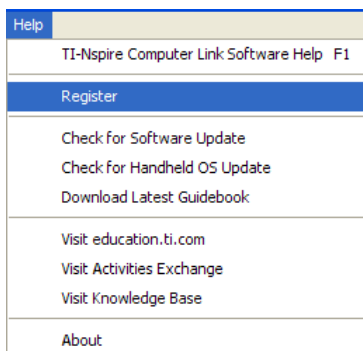
Nota: a parte la visualizzazione della versione corrente del software, per eseguire le altre operazioni indicate occorre essere collegati a Internet. Non occorre invece essere collegati a Internet per visualizzare la versione corrente del software come illustrato nel comando **Informazioni su**.

Le immagini illustrate in questo capitolo sono rappresentative dei menu Help (?) effettivamente disponibili. Questi possono variare, a seconda del software TI-Nspire™ utilizzato.

Registrazione del prodotto

Per registrare il prodotto:

1. avviare il software del desktop. Accertarsi di disporre di un accesso a Internet.
2. Fare clic su **Help (?) > Registra**.



Si apre il browser di Internet e quindi il collegamento di registrazione del software.

Scaricamento di manuali

Scaricare la guida del prodotto può aiutarvi a:

- trovare informazioni in modo facile e rapido
- scoprire come eseguire le nuove operazioni in modo più facile ed efficiente
- migliorare la propria competenza con le applicazioni TI-Nspire™
- eliminare le tipiche frustrazioni legate all'uso di un libro

Per scaricare manuali:

1. avviare il software del desktop. Accertarsi di disporre di un accesso a Internet.
2. Fare clic su **Help (?) > Scarica ultima versione del Manuale ...**

Help
TI-Nspire Computer Link Software Help F1
Register
Check for Software Update
Check for Handheld OS Update
Download Latest Guidebook
Visit education.ti.com
Visit Activities Exchange
Visit Knowledge Base
About

Il browser Internet si apre su una pagina Web che guida l'utente allo scaricamento dei manuali più recenti.

Accesso a siti informativi su Internet

Il software contiene collegamenti rapidi ai seguenti siti. In questi siti, è possibile reperire informazioni in merito alle modalità d'utilizzo dei prodotti TI oltre a lezioni, test e altre attività didattiche condivise dai docenti.

- Il sito di TI Education Technology si trova all'indirizzo <http://education.ti.com>
- L'Activities Exchange è un forum nel quale è possibile cercare per argomento le attività didattiche condivise dai docenti

Visita del sito TI Education Technology

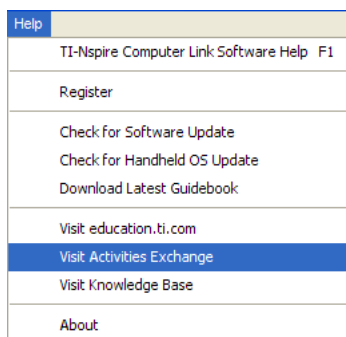
1. Avviare il software del desktop. Accertarsi di disporre di un accesso a Internet.
2. Fare clic su **Help (?) > Visita education.ti.com**.

Help
TI-Nspire Computer Link Software Help F1
Register
Check for Software Update
Check for Handheld OS Update
Download Latest Guidebook
Visit education.ti.com
Visit Activities Exchange
Visit Knowledge Base
About

Il browser Internet si apre sulla home page di Education Technology.

Visitare l'Activities Exchange

1. Avviare il software del desktop. Accertarsi di disporre di un accesso a Internet.
2. Fare clic su **Help (?) > Visita Activities Exchange**.



Il browser Internet si apre su una pagina Web nella quale è possibile selezionare una lingua e un'impostazione regionale. Sulla base della selezione effettuata, si apre una pagina specifica dell'Activities Exchange.

Nota: le attività possono variare a seconda dei partecipanti all'Activities Exchange nella lingua selezionata.

Aggiornamento del SO del palmare

Preparazione all'aggiornamento

Attenzione: aggiornando il sistema operativo si cancellano tutte le applicazioni e i file dalla TI-84. Prima di installare un aggiornamento del SO, si dovrebbe utilizzare TI Connect per eseguire il backup di tutte le applicazioni e i file della TI-84 su un computer. Una volta completato l'aggiornamento del SO, sarà possibile copiare nuovamente i file e le applicazioni sul palmare.

Se sul palmare ricevente non c'è spazio sufficiente per l'aggiornamento, viene inviato un messaggio di notifica all'unità inviante. È possibile che un'installazione del SO operativo abbia una ripercussione sui documenti solo se il SO dell'unità ricevente è danneggiato. In questo caso il ripristino del SO potrebbe danneggiare i documenti. È buona pratica eseguire il backup dei documenti e delle cartelle importanti prima di installare e aggiornare il sistema operativo.

Vedere sotto le informazioni importanti riguardanti le batterie prima di eseguire l'aggiornamento del SO.

informazioni importanti sul download

Si dovrebbero sempre inserire batterie nuove prima di scaricare un aggiornamento del software o del SO.

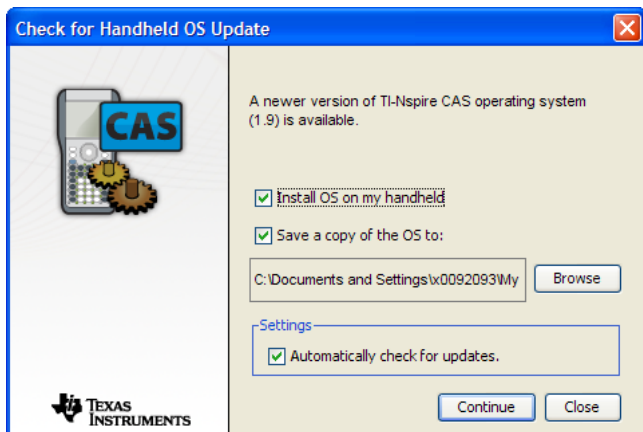
In modo scaricamento del SO, la funzione di spegnimento automatico Automatic Power Down (APD) non è attiva. Se si lascia il dispositivo in modalità download per lungo tempo prima di avviare il processo, si potrebbero scaricare le batterie. Di conseguenza, si dovranno inserire batterie nuove prima di procedere al download.

Scaricamento automatico di aggiornamenti del SO del palmare

Ecco alcune note importanti da ricordare in merito all'aggiornamento del software:

- occorre disporre di una sessione attiva del software di collegamento al PC TI-Nspire™ Computer Link perché il sistema fornisca notifiche automatiche della disponibilità di una versione più recente del SO. Tuttavia, è possibile usare il software di collegamento al PC TI-Nspire™ Computer Link o il software Connect-to-Class™ per controllare manualmente l'eventuale presenza di aggiornamenti del SO.
- Se si è collegati a Internet il sistema notifica la presenza di eventuali aggiornamenti del software TI-Nspire™ non appena si collega il palmare al software del desktop.
- Il controllo automatico si verifica una volta per ogni sessione del software di collegamento al PC TI-Nspire™ Computer Link, al momento della prima connessione del palmare. Se si scollega il palmare e quindi lo si ricollega durante la stessa sessione, il controllo non viene eseguito nuovamente.
- Se il sistema è aggiornato, non si riceve alcuna notifica.
- Se non si vogliono ricevere notifiche automatiche, è comunque possibile disattivare questa funzionalità.

Dopo che il sistema ha controllato l'eventuale presenza di un aggiornamento del SO, se effettivamente risulta presente una versione più recente, compare la seguente finestra di dialogo:



Per installare l'aggiornamento del SO e gestire le notifiche di aggiornamento:

1. controllare di essere collegati a Internet.
2. Selezionare le opzioni desiderate. È possibile effettuare le operazioni che seguono in qualsiasi combinazione:
 - installazione del SO
 - salvataggio di una copia del SO per una successiva installazione o per uso personale
 - cambiamento dell'impostazione di Notifica automatica
3. Per disattivare le notifiche automatiche, deselezionare **Controlla automaticamente gli aggiornamenti**.
4. Fare clic su **Sfoggia** per modificare la posizione di salvataggio della copia del SO. Usare il browser per selezionare una nuova posizione.
5. Fare clic su **Continua** per salvare le impostazioni e iniziare lo scaricamento.

Si apre una casella messaggio che indica la progressione dello scaricamento.

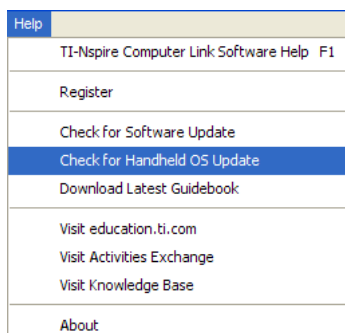
Nota: se si riceve un messaggio di errore di connessione, controllare il collegamento a Internet e riprovare.

Scaricamento manuale degli aggiornamenti del SO

Per controllare l'eventuale presenza di aggiornamenti del SO del palmare:

1. controllare di essere collegati a Internet.

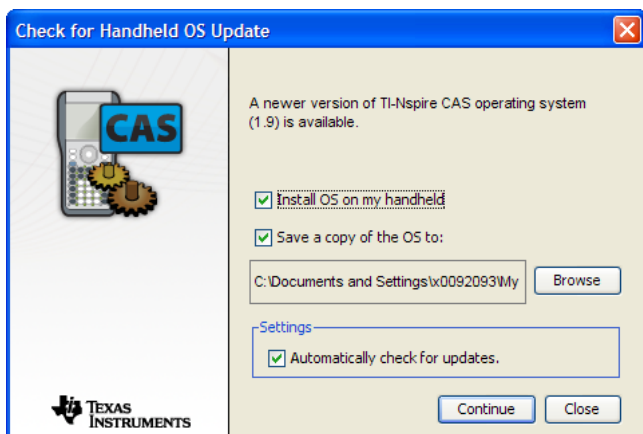
2. Collegare il palmare da visualizzare.
3. Aprire il software di collegamento al PC TI-Nspire™ Computer Link o il software Connect-to-Class™.
4. Selezionare il palmare da aggiornare.
5. Fare clic su **Help (?) > Controlla aggiornamenti del SO del palmare.**



Il software verifica l'eventuale presenza di aggiornamenti. Se il sistema risulta aggiornato, viene visualizzata la seguente finestra di dialogo.



6. Fare clic su **OK** per chiudere la finestra.
7. Se è disponibile una nuova versione, viene visualizzata la seguente finestra di dialogo.



8. Selezionare le opzioni desiderate. È possibile effettuare le operazioni che seguono in qualsiasi combinazione:
 - installazione del SO
 - salvataggio di una copia del SO per una successiva installazione o per uso personale
 - cambiamento dell'impostazione di Notifica automatica
9. Per disattivare le notifiche automatiche, deselezionare **Controlla automaticamente gli aggiornamenti**.
10. Fare clic su **Sfoggia** per modificare la posizione di salvataggio della copia del SO. Usare il browser per selezionare una nuova posizione.
11. Fare clic su **Continua** per salvare le impostazioni e iniziare lo scaricamento.

Si apre una casella messaggio che indica la progressione dello scaricamento.

Nota: se si riceve un messaggio di errore di connessione, controllare il collegamento a Internet e riprovare.

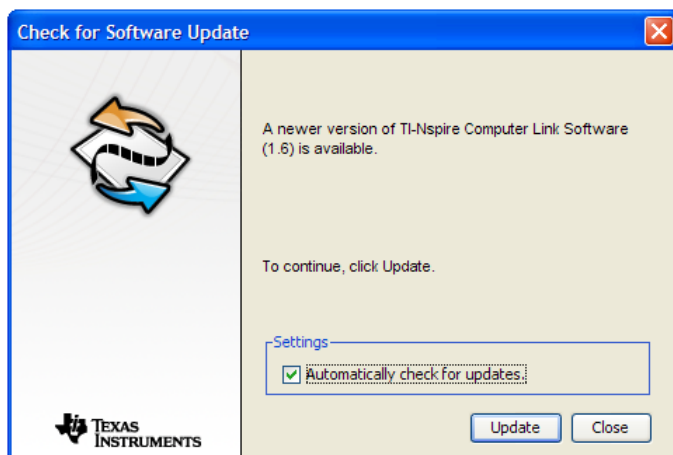
Scaricamento automatico degli aggiornamenti software

Ecco alcune note importanti da ricordare in merito all'aggiornamento del software:

- se si è collegati a Internet e l'opzione di notifica automatica è attivata, il sistema notifica la presenza di eventuali aggiornamenti del software TI-Nspire™ all'apertura del software desktop. È inoltre possibile controllare manualmente la presenza di aggiornamenti.
- Il controllo automatico si verifica ad ogni apertura del software.

- Se il sistema è aggiornato, non si riceve alcuna notifica.
- Se non si vogliono ricevere notifiche automatiche, è comunque possibile disattivare questa funzionalità.

Dopo che il sistema ha controllato l'eventuale presenza di un aggiornamento, se effettivamente risulta presente una versione più recente, compare la seguente finestra di dialogo:



Per installare l'aggiornamento del software e gestire le notifiche di aggiornamento:

1. controllare di essere collegati a Internet.
2. Per disattivare le notifiche automatiche, deselezionare **Controlla automaticamente gli aggiornamenti**.
3. Fare clic su **Aggiorna** per salvare le impostazioni e iniziare lo scaricamento.

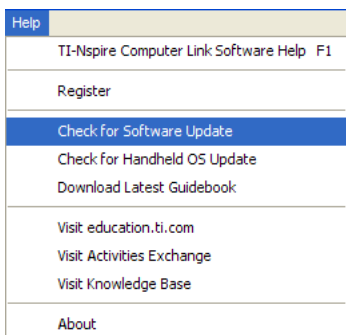
Si apre una casella messaggio che indica la progressione dello scaricamento.

Nota: se si riceve un messaggio di errore di connessione, controllare il collegamento a Internet e riprovare.

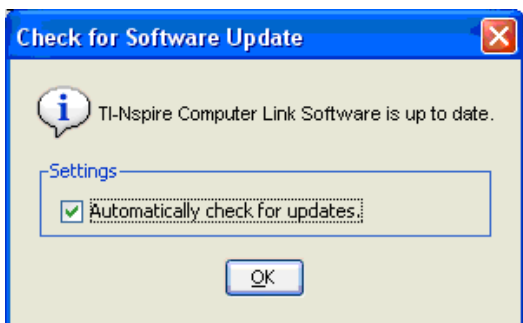
Scaricamento manuale degli aggiornamenti del software

Per controllare gli aggiornamenti del software:

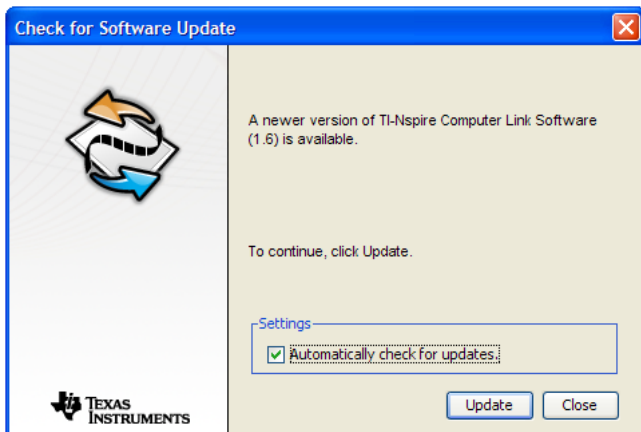
1. controllare di essere collegati a Internet.
2. Aprire TI-Nspire™, il software di collegamento al PC TI-Nspire™ Computer Link o il software Connect-to-Class™.
3. Fare clic su **Help (?) > Controlla gli aggiornamenti software**.



Il software verifica l'eventuale presenza di aggiornamenti. Se il software risulta aggiornato, viene visualizzata la seguente finestra di dialogo.



4. Fare clic su **OK** per chiudere la finestra.
5. Se è disponibile una nuova versione, viene visualizzata la seguente finestra di dialogo.



6. Per disattivare le notifiche automatiche, deselezionare **Controlla automaticamente gli aggiornamenti**.
7. Fare clic su **Aggiorna** per dare il via allo scaricamento, oppure su **Chiudi** per abbandonare l'aggiornamento.

Si apre una casella messaggio che indica la progressione dello scaricamento.

Nota: se si riceve un messaggio di errore di connessione, controllare il collegamento a Internet e riprovare.

Informazioni sul servizio di manutenzione e riparazione del prodotto TI e sulla garanzia

Informazioni sul prodotto e sui servizi TI

Per ulteriori informazioni sui prodotti e servizi TI, potete contattare TI via e-mail o visiti l'indirizzo Internet di TI.

Indirizzo e-mail: ti-cares@ti.com

Indirizzo internet: education.ti.com

Informazioni sul servizio di manutenzione e riparazione e sulla garanzia

Per informazioni sulla durata e le condizioni della garanzia o sul servizio di manutenzione e riparazione del prodotto, fate riferimento alla dichiarazione di garanzia allegata al presente prodotto oppure contattate il vostro rivenditore/distributore Texas Instruments locale.

Indice

A

- annullamento
 - trasferimento di documenti 6
- anteprime
 - visualizzazione di immagini catturate dello schermo 10
- apertura
 - software per il collegamento al PC 1

B

- backup
 - creazione in una cartella specifica 15
 - documenti del palmare 14
 - immediati, creazione 15
 - ripristino di documenti 15
- bordo
 - aggiunta o rimozione da uno schermo catturato 12

C

- cartelle
 - copia mediante Incolla 6
 - copia mediante trascinamento 5
 - copia su un palmare 4
 - creazione sul palmare 6
 - ridenominazione 7
- cattura
 - schermi del palmare 8
- copia
 - cartelle mediante trascinamento 5
 - da un computer a un palmare 4
 - documenti e cartelle mediante Incolla 6
 - documenti mediante trascinamento 5
 - immagini dello schermo mediante Incolla 14
 - immagini dello schermo mediante trascinamento 14
- copyright statement *ii*
- creazione

- backup immediati 15
- backup in una cartella specifica 15
- nuove cartelle sul palmare 6

D

- Documenti
 - copia su un palmare 4
- documenti
 - annullamento del trasferimento 6
 - backup 14
 - copia mediante Incolla 6
 - copia mediante trascinamento 5
 - eliminazione dal palmare 7
 - ridenominazione 7

E

- eliminazione
 - documenti dal palmare 7
- esame
 - contenuto del palmare 3

I

- immagini dello schermo
 - Aggiunta o rimozione del bordo 12
 - come spostarsi 13
 - copia mediante Incolla 14
 - copia mediante trascinamento 14
 - salvataggio 13
 - visualizzazione 10

P

- palmas
 - cattura di schermi 8
 - eliminazione di documenti 7
 - esame di file e cartelle 3
 - selezione tra multipli 2

R

- ridenominazione

- documenti e cartelle di un palmare 7
- ridimensionamento
 - schermi catturati 11
- ripristino
 - documenti del palmare da un file di backup 15

S

- salvataggio
 - schermi catturati 13
- selezione
 - formato di visualizzazione dei file 4
 - schermi catturati multipli 11
 - tra più palmari 2
- sistema operativo
 - informazioni importanti sul download 21
- SO
 - informazioni importanti sul download 21
- Software per il collegamento al PC 1

T

- trasferimento di documenti
 - annullamento 6

V

- visualizzazione
 - immagini catturate dello schermo 10
- visualizzazione di elenchi di file
 - opzioni 4