



TI-*nspire*[™]

Computer Link Software

Informations importantes

Sauf spécification contraire prévue dans la Licence fournie avec le programme, Texas Instruments n'accorde aucune garantie expresse ou implicite, ce qui inclut sans pour autant s'y limiter les garanties implicites quant à la qualité marchande et au caractère approprié à des fins particulières, liés aux programmes ou aux documents et fournit seulement ces matériels en l'état. En aucun cas, Texas Instruments n'assumera aucune responsabilité envers quiconque en cas de dommages spéciaux, collatéraux, accessoires ou consécutifs, liés ou survenant du fait de l'acquisition ou de l'utilisation de ces matériels. La seule et unique responsabilité incombant à Texas Instruments, indépendamment de la forme d'action, ne doit pas excéder la somme établie dans la licence du programme. En outre, Texas Instruments ne sera pas responsable des plaintes de quelque nature que soit, à l'encontre de l'utilisation de ces matériels, déposées par une quelconque tierce partie.

Licence

Veillez consulter la licence complète, copiée dans **C:\Program Files\TI Education\TI-Nspire**.

© 2008 Texas Instruments Incorporated

Macintosh®, Windows®, Excel®, Vernier EasyLink®, EasyTemp®, Go!®Link, Go!®Motion, et Go!®Temp sont des marques commerciales de leur propriétaire respectif.

Table des matières

Informations importantes.....	ii
Utilisation du Logiciel d'interface avec l'ordinateur pour TI-Nspire™	1
Premiers contacts avec le Logiciel d'interface avec l'ordinateur pour TI-Nspire™	1
Exploration du contenu de l'unité	3
Capture d'écrans de l'unité	8
Sauvegarde des classeurs de l'unité sur l'ordinateur	15
Affichage des informations relatives à la calculatrice	17
Mise à jour des logiciels et de l'O.S de la calculatrice	18
Informations sur les services et la garantie TI	29
Index	31

Utilisation du Logiciel d'interface avec l'ordinateur pour TI-Nspire™

Premiers contacts avec le Logiciel d'interface avec l'ordinateur pour TI-Nspire™

Le Logiciel d'interface avec l'ordinateur pour TI-Nspire™ vous permet d'effectuer les opérations suivantes :

- Transférer des documents entre un ordinateur ou une unité nomade TI-Nspire™.
- Capturer des images à partir de l'écran d'une unité nomade TI-Nspire™ et les utiliser dans des classeurs TI-Nspire™ ou des documents d'ordinateur.
- Sauvegarder les classeurs d'une unité sous la forme d'un fichier stocké sur votre ordinateur et les restaurer ultérieurement.
- Mettre à jour le système d'exploitation (O.S) d'une unité nomade TI-Nspire™.

Ouverture du Logiciel d'interface avec l'ordinateur pour TI-Nspire™

1. Assurez-vous d'avoir connecté une unité nomade TI-Nspire™ à votre ordinateur.

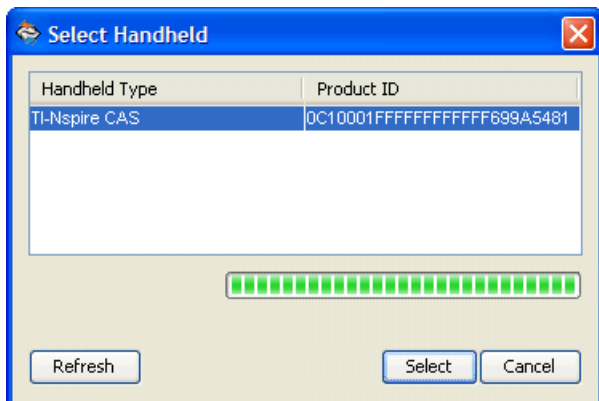
Remarque : le Logiciel d'interface avec l'ordinateur pour TI-Nspire™ est uniquement compatible avec les unités nomades TI-Nspire™. Vous ne pouvez pas l'utiliser pour communiquer avec d'autres unités TI, comme une TI-92 Plus. Pour communiquer avec ces unités, utilisez le logiciel TI Connect™ (version 1.6 ou ultérieure) à la place du Logiciel d'interface avec l'ordinateur pour TI-Nspire™.

2. Double-cliquez sur l'icône du Logiciel d'interface avec l'ordinateur

pour TI-Nspire™  du bureau.

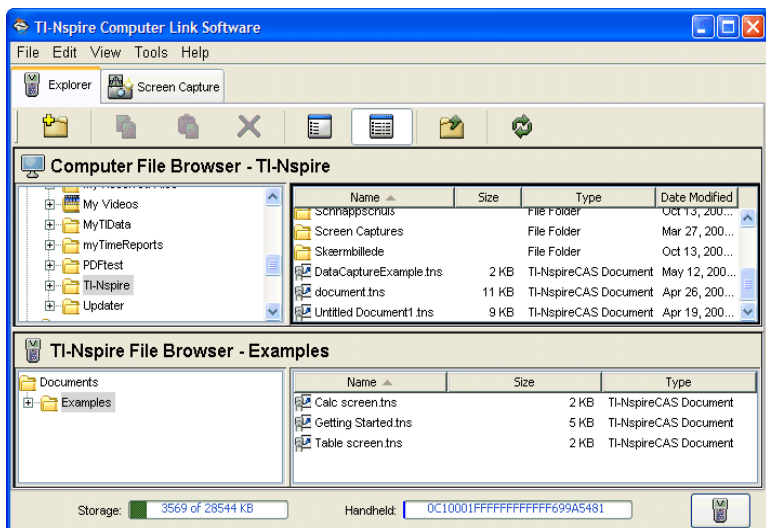
Le logiciel affiche la liste des unités connectées et vous donne la possibilité d'en sélectionner une.

Remarque : vous ne pouvez communiquer qu'avec une seule unité à la fois.



3. Si plusieurs unités sont connectées, cliquez sur celle à laquelle vous souhaitez vous connecter.
4. Cliquez sur **Sélectionner (Select)**.


Le Logiciel d'interface avec l'ordinateur pour TI-Nspire™ affiche l'onglet Explorer.

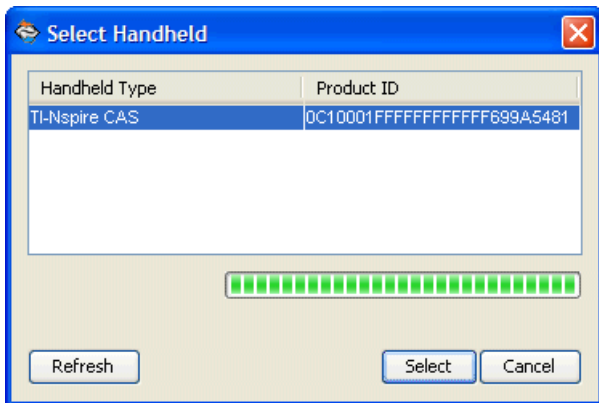


Sélection parmi plusieurs unités

Vous pouvez sélectionner une unité différente chaque fois que vous utilisez le Logiciel d'interface avec l'ordinateur pour TI-Nspire™.

1. Connectez l'unité nomade à l'ordinateur.

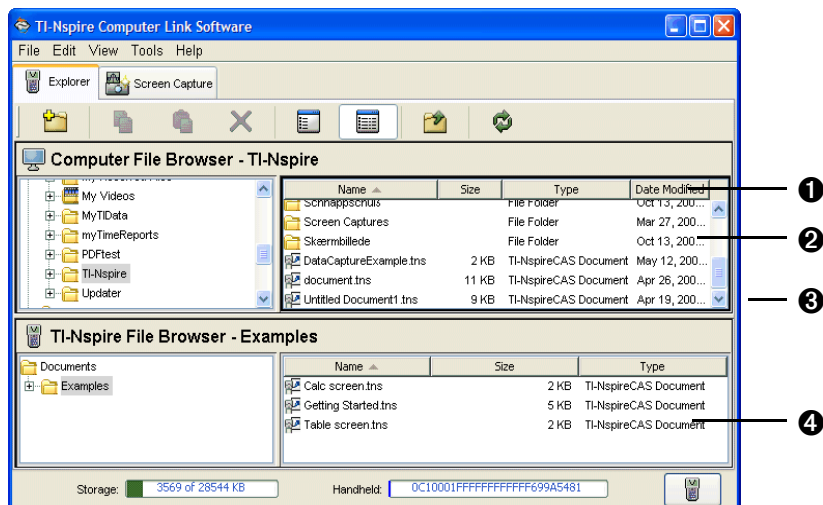
2. Cliquez sur  dans l'angle inférieur droit de la fenêtre du Logiciel d'interface avec l'ordinateur pour TI-Nspire™.



3. Cliquez sur le nom de l'unité, puis sur **Sélectionner (Select)**.

Exploration du contenu de l'unité


L'onglet Explorer du Logiciel d'interface avec l'ordinateur pour TI-Nspire™ vous permet d'afficher le contenu d'une unité connectée et de transférer (copier) des classeurs entre l'ordinateur et l'unité. À partir de cet onglet, vous pouvez également renommer et supprimer des classeurs de l'unité.





- 1 En-têtes de colonnes : dans l'affichage détaillé, cliquez sur un en-tête pour trier la liste. Cliquez de nouveau pour inverser l'ordre de tri.
- 2 Fichiers stockés dans le dossier sélectionné de l'ordinateur
- 3 Barre de séparation : faites-glisser cette barre vers le haut ou vers le bas pour afficher plus ou moins de fichiers.
- 4 Classeurs stockés dans le dossier de l'unité sélectionné

Sélection du format d'affichage

Remarque : à tout moment, vous pouvez cliquer sur le bouton

Rafraîchir (Refresh)  pour actualiser les listes de fichiers et de dossiers.

- ▶ Cliquez sur **Affichage (View) > Affichage détaillé (Detail View)** ou sur  pour afficher le détail des fichiers et trier la liste.
- ▶ Cliquez sur **Affichage (View) > Affichage Liste (List View)** ou sur  pour afficher la liste des noms de fichiers uniquement.
- ▶ Cliquez sur Affichage (View) Afficher Vue Dossier (Show Folder View) **pour afficher l'arborescence des dossiers de l'ordinateur et de >l'unité** dans un volet distinct, dans la partie gauche de l'écran.
- ▶ Cliquez sur **Affichage (View) > Cacher Vue Dossier (Hide Folder View)** pour masquer l'arborescence des dossiers.

Affichage du contenu d'une unité

1. Si Explorer n'est pas affiché, cliquez sur l'onglet Explorer.
2. Dans la Vue Dossier, cliquez sur un dossier quelconque pour en afficher le contenu dans la liste de droite.

Avant de copier des classeurs ou des dossiers sur une unité

- À l'exception des fichiers .fig créés par l'application Cabri II Plus et des fichiers .edc créés par LearningCheck™ Creator, le Logiciel d'interface avec l'ordinateur pour TI-Nspire™ permet uniquement de copier des classeurs TI-Nspire™ sur une unité. Si vous tentez accidentellement de copier d'autres types de fichiers ou un dossier comportant d'autres types de fichiers, le Logiciel d'interface avec l'ordinateur pour TI-Nspire™ vous en informe et annule l'opération de copie.
- Si vous copiez un fichier .fig créé dans Cabri II Plus sur une unité, ce fichier est converti en classeur TI-Nspire™ (.tns) contenant deux pages :

- La première est une page Graphs & Geometry comportant les objets convertis.
 - La deuxième est une page Éditeur mathématique dans laquelle sont indiqués les éléments qui n'ont pas pu être convertis.
- Seuls des sous-dossiers peuvent être stockés dans le dossier Classeurs (Documents) de l'unité nomade. Vous pouvez copier des fichiers dans ces sous-dossiers, mais pas directement dans le dossier Classeurs (Documents).
 - Lorsque vous copiez un dossier sur l'unité, vous devez le stocker dans le dossier Classeurs (Documents). Vous ne pouvez pas le copier dans un sous-dossier.
 - Vous pouvez utiliser la souris pour déplacer des fichiers et des dossiers d'un emplacement à un autre dans la fenêtre du Logiciel d'interface avec l'ordinateur pour TI-Nspire™ uniquement. Vous ne pouvez pas les déplacer en les faisant glisser hors de cette fenêtre.

Copie de classeurs par glisser-déplacer

Vous pouvez utiliser la souris pour copier des classeurs par glisser-déplacer entre une unité et l'ordinateur ou entre deux dossiers de l'ordinateur.

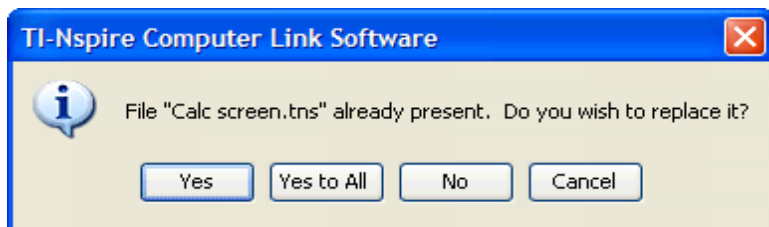
1. Cliquez sur le classeur à copier.

Remarque : vous pouvez sélectionner plusieurs classeurs en maintenant enfoncée la **touche Ctrl** (⌘ sur Macintosh®) tout en cliquant sur chaque classeur à copier.

2. Faites glisser votre sélection, en la déposant à l'emplacement voulu.

Les éléments sélectionnés sont alors copiés à l'emplacement choisi.

Remarque : si un classeur de même nom existe déjà à l'emplacement choisi, un message vous demande si vous souhaitez le remplacer.



Copie de dossiers par glisser-déplacer

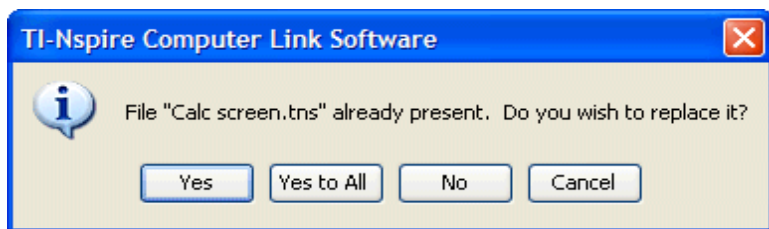
Vous pouvez utiliser la souris pour copier des dossiers par glisser-déplacer entre une unité et l'ordinateur.

1. Cliquez sur le dossier à copier.

Remarque : vous pouvez sélectionner plusieurs dossiers en maintenant enfoncée la **touche Ctrl** (⌘ sur Macintosh®) tout en cliquant sur chaque dossier à copier.

2. Faites glisser votre sélection, en la déposant à l'emplacement voulu. Les éléments sélectionnés sont alors copiés à l'emplacement choisi.

Remarque : si un dossier de même nom existe déjà à l'emplacement choisi, un message vous demande si vous souhaitez le remplacer.



Copie de classeurs et de dossiers par copier-coller

Vous pouvez utiliser le Presse-papiers pour copier des classeurs et des dossiers. Pour déplacer un élément, copiez-le, puis supprimez l'original.

1. Cliquez sur le classeur ou le dossier à copier.

Remarque : vous pouvez sélectionner plusieurs éléments en maintenant enfoncée la **touche Ctrl** (⌘ sur Macintosh®) tout en cliquant sur chaque élément à copier.

2. Cliquez sur **Édition (Edit) > Copier (Copy)** pour copier les éléments sélectionnés dans le Presse-papiers.
3. Cliquez sur un dossier pour le sélectionner comme destination de la copie.
4. Cliquez sur **Édition (Edit) > Coller (Paste)**.

Explorer copie les éléments dans le dossier de destination.

Remarque : si le dossier de destination contient déjà un classeur de même nom que celui que vous copiez, vous pouvez remplacer le classeur existant ou annuler l'opération.

Annulation d'un transfert en cours

Tant que la fenêtre Transfert de fichier (File Transfer) est affichée, vous pouvez annuler une opération de transfert. Seuls les fichiers qui n'ont pas encore été transférés peuvent être annulés.

- ▶ Dans la fenêtre Transfert de fichier (File Transfer), cliquez sur **Annuler (Cancel)**.

Création d'un dossier sur l'unité

Vous pouvez créer un nouveau dossier dans le dossier Classeurs (Documents) de l'unité. Vous ne pouvez pas créer de dossier dans un sous-dossier de l'unité.

1. Cliquez sur le nom de l'unité dans le Navigateur de fichiers TI-Nspire™.
2. Cliquez sur **Fichier (File) > Nouveau dossier (New folder)**.

Le Logiciel d'interface avec l'ordinateur pour TI-Nspire™ crée un dossier nommé Nouveau dossier (New Folder) et sélectionne son nom pour vous permettre de le modifier.



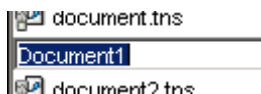
3. Saisissez le nom du nouveau dossier et appuyez sur **Entrée (Enter)**.

Changement de nom des classeurs et des dossiers sur une unité

Remarque : le Logiciel d'interface avec l'ordinateur pour TI-Nspire™ ne vous permet pas de changer l'extension du nom de fichier d'un classeur.

1. Cliquez sur le nom du classeur ou du dossier, puis sur **Fichier (File) > Renommer (Rename)**.

Une bordure s'affiche autour du nom pour indiquer que vous pouvez le modifier.



2. Saisissez le nouveau nom et appuyez sur **Entrée (Enter)**.

Suppression de classeurs sur une unité

Lorsque vous supprimez un classeur, cette opération est définitive et ne peut donc pas être annulée.

- ▶ Cliquez sur le nom du classeur, puis sur **Fichier (File) > Supprimer (Delete)**.

Avant de supprimer le classeur, Explorer vous demande de confirmer l'opération.

Remarque :

- Vous pouvez sélectionner plusieurs classeurs en maintenant enfoncée la **touche Ctrl** (⌘ sur Macintosh®) tout en cliquant sur chaque classeur à supprimer. Lorsque vous cliquez sur **Supprimer (Delete)**, Explorer supprime tous les classeurs sélectionnés.
- Vous ne pouvez pas supprimer les fichiers stockés sur l'ordinateur.

Suppression d'un dossier sur une unité

Lorsque vous supprimez un dossier, celui-ci, ainsi que tous les classeurs qu'il contient sont supprimés définitivement et ne peuvent plus être récupérés.

- ▶ Cliquez sur le nom du dossier, puis sur **Fichier (File) > Supprimer (Delete)**.

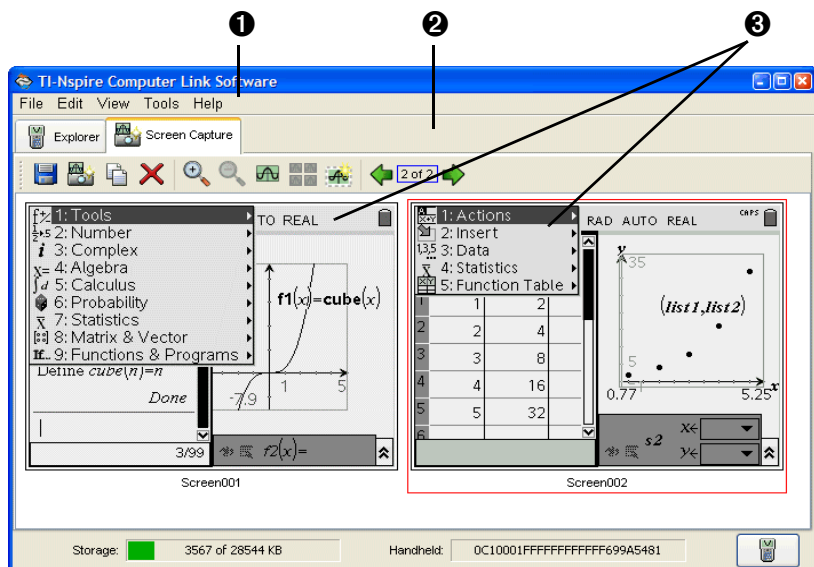
Avant de supprimer le dossier, Explorer vous demande de confirmer l'opération.

Remarque :

- Vous pouvez sélectionner plusieurs dossiers en maintenant enfoncée la **touche Ctrl** (⌘ sur Macintosh®) tout en cliquant sur chaque dossier à supprimer. Lorsque vous cliquez sur **Supprimer (Delete)**, Explorer supprime tous les dossiers sélectionnés.
- Vous ne pouvez pas supprimer le dossier Classeurs (Documents) de l'unité.
- Vous ne pouvez pas supprimer les dossiers stockés sur l'ordinateur.

Capture d'écrans de l'unité

L'onglet Captures d'écrans (Screen Capture) permet de capturer des images de l'écran à partir d'une unité TI-Nspire™ connectée. Vous pouvez redimensionner les images, ajouter ou supprimer une bordure, les copier dans des classeurs ou les enregistrer sous forme de fichiers image sur votre ordinateur.



- ❶ Onglet Captures d'écrans (Screen Capture)
- ❷ Barre d'outils Captures d'écrans (Screen Capture)
- ❸ Écrans d'unité capturés (dans l'affichage des miniatures)

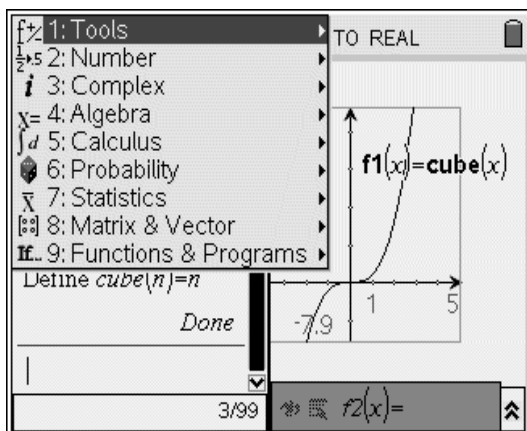
Une bordure est automatiquement ajoutée à chaque écran, mais vous pouvez la supprimer. Les dimensions d'une capture d'écran sont de 326 pixels de large sur 246 pixels de haut, avec ou sans bordure.

Capture d'un écran

1. Assurez-vous d'avoir allumé l'unité et de l'avoir correctement connectée à l'ordinateur.
2. Sur l'unité, affichez l'écran à capturer.
3. Cliquez sur l'onglet **Captures d'écrans (Screen Capture)** de la fenêtre du Logiciel d'interface avec l'ordinateur pour TI-Nspire™.
4. Cliquez sur **Fichier (File) > Capturer un écran (Take screenshot)**

ou sur .

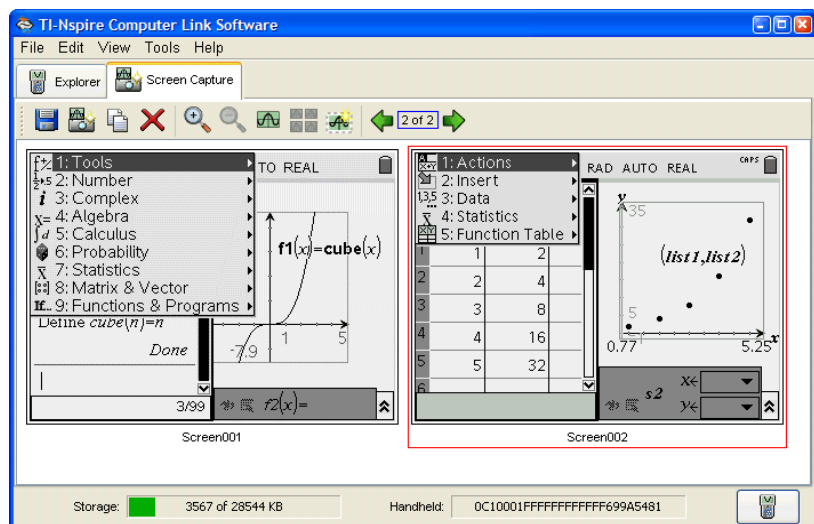
La fenêtre Captures d'écrans (Screen Capture) affiche l'image capturée.



Remarque : si vous avez dernièrement supprimé la bordure d'un écran, les nouveaux écrans sont affichés sans bordure. En revanche, si vous avez dernièrement ajouté une bordure à un écran, les nouveaux écrans sont affichés avec une bordure.


Affichage des miniatures de captures d'écrans

Vous pouvez afficher les écrans individuellement ou sous forme de groupe d'images, appelées miniatures. Un nom de référence est affiché sous chaque capture d'écran. L'affichage des miniatures vous permet également de sélectionner plusieurs images d'écrans capturés à des fins de copie, d'enregistrement, etc.




- Pour afficher les écrans sous forme de miniatures, cliquez sur

Affichage (View) > Miniatures (Thumbnails) ou sur .

- Pour afficher les écrans individuellement, cliquez sur **Affichage (View) > Écran unique (Single Screen)** ou sur .

Sélection de plusieurs écrans

La sélection de plusieurs écrans vous permet de pouvoir leur appliquer une modification à tous et en une seule opération. Par exemple, vous pouvez sélectionner plusieurs écrans et les redimensionner ou supprimer leur bordure.

1. Si nécessaire, cliquez sur  pour activer l'affichage des miniatures.
2. Utilisez l'une des méthodes suivantes pour sélectionner les écrans.
 - Cliquez sur **Édition (Edit) > Sélectionner tout (Select All)** ou appuyez sur **Ctrl+A** (⌘+A sur Macintosh®) pour sélectionner toutes les captures d'écrans.
 - Cliquez sur la première image à sélectionner, puis maintenez enfoncée la touche **Ctrl** (⌘ sur Macintosh®) tout en cliquant sur chacune des autres images à sélectionner.
 - Sélectionnez une plage d'images en cliquant sur la première image de la plage, tout en maintenant enfoncée la touche **Maj**, puis en cliquant sur la dernière image de la plage.

Redimensionnement des écrans

Vous avez également la possibilité d'enregistrer une version agrandie ou réduite d'une capture d'écran en lui appliquant un zoom avant ou arrière avant de l'enregistrer.

- Pour afficher une version agrandie d'une capture d'écran, cliquez sur

Affichage (View) > Zoom avant (Zoom In) ou sur .


- Pour afficher une version réduite d'une capture d'écran, cliquez sur

Affichage (View) > Zoom arrière (Zoom Out) ou sur .

Ajout ou suppression d'une bordure


Le bouton de la barre d'outils que vous devez utiliser pour ajouter ou

supprimer une bordure bascule entre Ajouter (Add)  et Supprimer

(Remove)  selon que la capture d'écran sélectionnée contient une bordure ou non.

Remarque : si vous avez dernièrement supprimé la bordure d'un écran, les nouveaux écrans sont affichés sans bordure. En revanche, si vous avez dernièrement ajouté une bordure à un écran, les nouveaux écrans sont affichés avec une bordure.

1. Cliquez sur la capture d'écran voulue pour la sélectionner.
2. Cliquez sur **Édition (Edit) > Supprimer la bordure (Remove Border)**

ou sur  pour supprimer la bordure.

– ou –

Cliquez sur **Édition (Edit) > Ajouter une bordure (Add Border)** ou


sur  pour ajouter une bordure.

Ajout ou suppression d'une bordure d'un groupe d'images

1. Cliquez sur **Affichage (View) > Miniatures (Thumbnails)** ou sur



2. Sélectionnez le groupe d'images. Deux possibilités s'offrent à vous :
 - Cliquez sur la première image à sélectionner, puis maintenez enfoncée la touche **Ctrl** (⌘ sur Macintosh®) tout en cliquant sur chacune des autres images.
 - Sélectionnez une plage d'images en cliquant sur la première image de la plage, tout en maintenant enfoncée la touche **Maj**, puis en cliquant sur la dernière image de la plage.
3. Cliquez sur **Édition (Edit) > Supprimer la bordure (Remove Border)**



ou sur  pour supprimer la bordure.

– ou –

Cliquez sur **Édition (Edit) > Ajouter une bordure (Add Border)** ou


sur  pour ajouter une bordure.

Navigation entre plusieurs captures d'écran


- ▶ Pour afficher la capture d'écran précédente, cliquez sur **Affichage (View) > Écran précédent (Previous Screen)** ou sur .
- ▶ Pour afficher la capture d'écran suivante, cliquez sur **Affichage (View) > Écran suivant (Next Screen)** ou sur .

Enregistrement des captures d'écrans sous forme de fichiers d'ordinateur

Les captures d'écrans peuvent être enregistrées sur l'ordinateur dans les formats TIF, GIF et JPEG. Elles sont enregistrées dans le dossier Mes classeurs (My Documents), sauf si vous spécifiez un emplacement d'enregistrement différent. Toutes les captures d'écran sont enregistrées suivant leur taille d'affichage.

1. Sélectionnez la ou les capture(s) d'écran(s) à enregistrer.
2. Cliquez sur **Fichier (File) > Enregistrer l'écran (Save Screen)** ou sur .
3. Dans la boîte de dialogue qui s'affiche :
 - a) Sélectionnez le dossier dans lequel vous souhaitez stocker le fichier de la capture d'écran.
 - b) Sélectionnez le type de fichier correspondant au format de l'image.
 - c) Entrez un nom de fichier. Utilisez un nom décrivant la capture d'écran.
 - d) Cliquez sur **Enregistrer (Save)**.

Remarque :

- si vous avez précédemment enregistré la capture d'écran sélectionnée, cliquer sur **Fichier (File) > Enregistrer l'écran (Save Screen)** ou sur  remplace le fichier existant. Pour enregistrer le fichier à un autre emplacement, sous un nom ou un format de fichier différent, vous devez cliquer sur **Fichier (File) > Enregistrer l'écran sous (Save Screen As)**.

- Pour enregistrer toutes les images en une seule opération, cliquez sur **Fichier (File) > Enregistrer tous les écrans (Save All Screens)**. Lorsque vous sélectionnez cette option, vous pouvez sélectionner l'emplacement d'enregistrement des fichiers dans la fenêtre Tout enregistrer (Save All), mais vous n'avez pas la possibilité de spécifier les noms de fichiers. Chaque capture d'écran est enregistrée sous son nom de fichier par défaut. Si ce nom est déjà utilisé par un autre fichier, un message vous demande si vous souhaitez remplacer le fichier existant.
- Si certaines captures d'écrans n'ont pas été enregistrées lorsque vous fermez le Logiciel d'interface avec l'ordinateur pour TI-Nspire™, un message vous invite à le faire. Si vous choisissez de les enregistrer, elles sont stockées dans votre dossier Captures d'écrans (TI-Nspire/Screen Captures).

Copie d'une capture d'écran vers une application pour ordinateur par glisser-déplacer

1. Redimensionnez la fenêtre du Logiciel d'interface avec l'ordinateur pour TI-Nspire™ et la fenêtre de l'autre application de façon à pouvoir les afficher simultanément sur l'écran de l'ordinateur.
2. Dans la fenêtre du Logiciel d'interface avec l'ordinateur pour TI-Nspire™, cliquez sur la capture d'écran à copier pour la sélectionner.
3. Déplacez la capture d'écran en la faisant glisser à partir du Logiciel d'interface avec l'ordinateur pour TI-Nspire™, puis déposez-la sur l'autre application.

Copie d'une capture d'écran par copier-coller

Vous pouvez copier et coller une capture d'écran dans une application qui autorise cette opération.

1. Cliquez sur la capture d'écran à copier pour la sélectionner.
2. Appuyez sur **Ctrl+C** (⌘+C sur Macintosh®) pour copier l'image dans le Presse-papiers.
3. Cliquez dans la fenêtre de l'autre application à l'emplacement où vous souhaitez afficher la capture d'écran.
4. Appuyez sur **Ctrl+V** (⌘+V sur Macintosh®) pour coller l'image dans l'application.

Sauvegarde des classeurs de l'unité sur l'ordinateur

Le Logiciel d'interface avec l'ordinateur pour TI-Nspire™ permet d'enregistrer tous les classeurs d'une unité nomade sur l'ordinateur sous la forme d'un seul fichier de sauvegarde. Il n'existe aucune limite quant au nombre de sauvegardes que vous pouvez effectuer. Cela vous donne la possibilité, par la suite, de pouvoir restaurer les classeurs sur l'unité.

Création d'une sauvegarde en un seul clic

Lorsque vous utilisez la fonction de sauvegarde en un seul clic, le Logiciel d'interface avec l'ordinateur pour TI-Nspire™ crée un fichier de sauvegarde sur votre ordinateur, dans le dossier Sauvegardes (TI-Nspire/Backups). Le nom du fichier indique l'année, le mois, le jour, l'heure, la minute et les secondes de la sauvegarde.

- ▶ Cliquez sur **Outils (Tools) > Sauvegarde en un seul clic (One Click Backup)**.

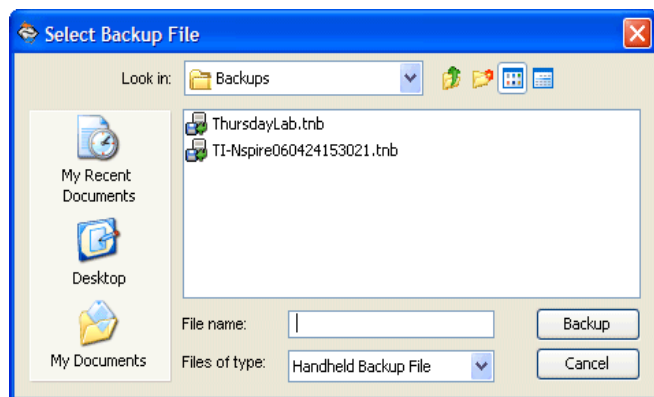
Un message de progression s'affiche pendant le processus de sauvegarde.

Création d'une sauvegarde dans un dossier spécifique

Utilisez cette méthode si vous souhaitez spécifier le dossier et le fichier à utiliser pour la sauvegarde.

1. Cliquez sur **Outils (Tools) > Sauvegarde (Backup)**.

Une boîte de dialogue s'affiche pour vous permettre de spécifier un fichier de sauvegarde.



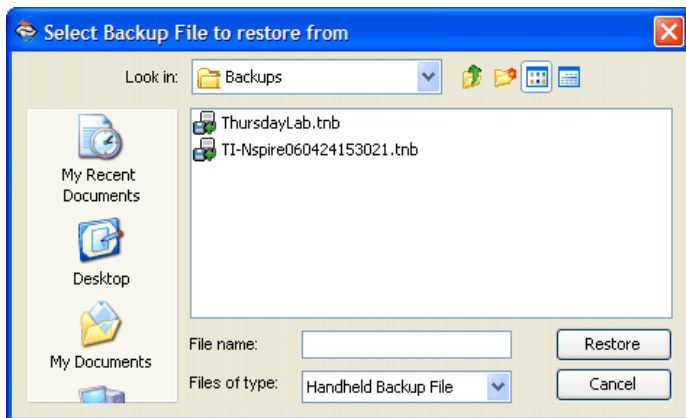
2. Localisez le dossier dans lequel vous souhaitez créer le fichier de sauvegarde.

3. Saisissez le nom du fichier ou cliquez sur un fichier de sauvegarde existant pour le remplacer.
4. Cliquez sur **Enregistrer (Save)**.
Un message de progression s'affiche pendant le processus de sauvegarde.

Restauration de classeurs de l'unité à partir d'une sauvegarde

1. Cliquez sur **Outils (Tools) > Restaurer (Restore)**.

Une boîte de dialogue s'affiche pour vous permettre de sélectionner un fichier de sauvegarde.



2. Localisez le dossier dans lequel se trouve le fichier de sauvegarde.
3. Cliquez sur le fichier de sauvegarde voulu.
4. Cliquez sur **Restaurer (Restore)**.
Un message s'affiche pour vous informer que la restauration des classeurs entraînera la suppression de tous les classeurs stockés sur l'unité.
5. Cliquez sur **OK** pour continuer la restauration.
Un message de progression s'affiche pendant le processus de restauration.

Problème de restauration à partir d'une sauvegarde

Il peut arriver que l'unité ne dispose pas de suffisamment de mémoire pour la restauration des classeurs. Le Logiciel d'interface avec l'ordinateur pour TI-Nspire™ détecte ce problème et vous offre la possibilité d'extraire les différents classeurs contenus dans le fichier de sauvegarde sur votre ordinateur. Vous pouvez alors sélectionner les classeurs à transférer sur l'unité en utilisant les fonctions de copie et de déplacement standard.

Affichage des informations relatives à la calculatrice

Le Logiciel d'interface avec l'ordinateur pour TI-Nspire™ vous offre la possibilité d'afficher les informations suivantes concernant votre calculatrice :

- Type et ID de la calculatrice
- Version du système d'exploitation (O.S)
- ID de la calculatrice
- Version du code Boot
- Capacité totale de stockage
- Espace utilisé
- Espace disponible
- État des piles

Pour afficher les informations relatives à votre calculatrice :

1. Connectez la calculatrice dont vous souhaitez afficher les informations.
2. Démarrez le Logiciel d'interface avec l'ordinateur pour TI-Nspire™.
3. Cliquez sur **Outils > Informations unité**.

Les informations relatives à la calculatrice s'affichent. Vous pouvez utiliser la souris pour sélectionner du texte et le copier.

Remarque : si le message « Le périphérique ne répond pas » s'affiche, assurez-vous d'avoir correctement connecté la calculatrice, puis réessayez.

Mise à jour des logiciels et de l'O.S de la calculatrice

Le menu Aide vous permet d'exécuter certaines opérations importantes et d'obtenir des informations utiles afin de mieux exploiter toutes les fonctionnalités de votre produit. Vous pouvez :

- Enregistrer votre produit
- Rechercher les mises à jour de logiciels et du système d'exploitation (les mises à jour d'O.S de calculatrice sont uniquement disponibles pour le logiciel Connect-to-Class™ et le Logiciel d'interface avec l'ordinateur pour TI-Nspire™)
- Télécharger la dernière version des manuels d'utilisation
- Visiter les sites Internet et bases de connaissances pour mieux maîtriser le produit
- Vérifier la version courante du logiciel que vous utilisez

Vous pouvez télécharger la dernière version du logiciel TI-Nspire™ ou la version la plus récente de l'O.S de votre calculatrice ou du logiciel pour ordinateur. La fonction de téléchargement de logiciel est disponible pour tous les logiciels TI-Nspire™. Le téléchargement des mises à jour d'O.S est uniquement possible pour le logiciel Connect-to-Class™ ou le Logiciel d'interface avec l'ordinateur pour TI-Nspire™.

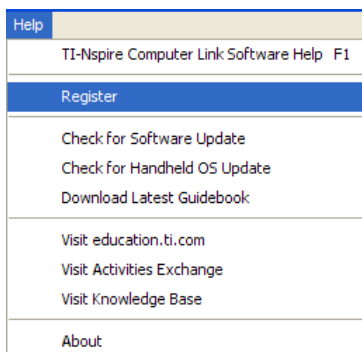
Remarque : l'exécution de toutes ces opérations, excepté l'affichage de la version courante du logiciel que vous utilisez, exige que vous soyez connecté à Internet. Il n'est pas nécessaire d'être connecté à Internet pour afficher la version courante du logiciel que vous utilisez, comme indiqué à la section consacrée à la commande **À propos de**.

Les images fournies dans cette section illustrent les menus Aide disponibles. Ceux-ci peuvent varier suivant le logiciel TI-Nspire™ que vous utilisez.

Enregistrement de votre produit

Pour enregistrer votre produit :

1. Démarrez le logiciel pour ordinateur. Assurez-vous de disposer d'un accès à Internet.
2. Cliquez sur **Aide > S'enregistrer**.



Votre navigateur Internet s'ouvre et affiche la page du lien d'enregistrement pour vos logiciels.

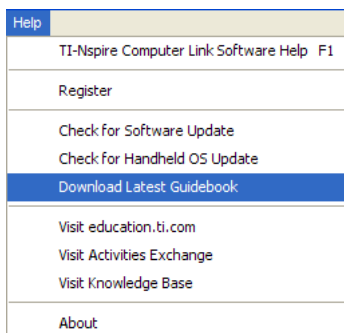
Téléchargement des manuels d'utilisation

Le téléchargement du manuel d'utilisation de votre produit peut vous être utile pour :

- Trouver rapidement et simplement les informations dont vous avez besoin
- Découvrir les procédures d'exécution simples et rapides de nouvelles tâches
- Améliorer votre connaissance et maîtrise des applications TI-Nspire™
- Répondre à toute vos questions sans avoir à vous encombrer d'un manuel imprimé

Pour télécharger des manuels d'utilisation :

1. Démarrez le logiciel pour ordinateur. Assurez-vous de disposer d'un accès à Internet.
2. Cliquez sur **Aide > Télécharger le dernier manuel d'utilisation...**



Votre navigateur Internet s'ouvre et affiche une page Web contenant toutes les informations utiles pour télécharger la dernière version du manuel d'utilisation.

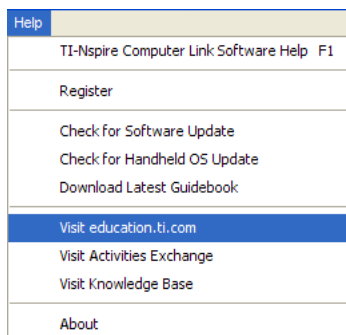
Accès aux sites Internet et aux bases de connaissances

Votre logiciel intègre des liens qui vous permettent d'accéder rapidement aux sites suivants. Vous trouverez sur ces sites des informations expliquant l'utilisation des produits TI, des cours, des questionnaires et de nombreuses autres activités pédagogiques utilisées par les enseignants.

- Le site TI Education Technology, à l'adresse <http://education.ti.com>
- Le site du forum Échange d'activités, pour parcourir par thème les différentes activités proposées par les enseignants

Visite du site Web TI Education Technology

1. Démarrez le logiciel pour ordinateur. Assurez-vous de disposer d'un accès à Internet.
2. Cliquez sur **Aide > Site education.ti.com**.



Votre navigateur Internet s'ouvre et affiche la page d'accueil Education Technology.

Visite du forum Échange d'activités

1. Démarrez le logiciel pour ordinateur. Assurez-vous de disposer d'un accès à Internet.
2. Cliquez sur **Aide > Visiter la page Échange d'activités**.

Help
TI-Nspire Computer Link Software Help F1
Register
Check for Software Update
Check for Handheld OS Update
Download Latest Guidebook
Visit education.ti.com
Visit Activities Exchange
Visit Knowledge Base
About

Votre navigateur Internet s'ouvre et affiche une page Web dans laquelle vous pouvez choisir les réglages de langue et de pays appropriés. En fonction de votre sélection, le contenu de la page Échange d'activités s'affiche.

Remarque : les activités peuvent varier suivant les participants au forum Échange d'activités pour la langue sélectionnée.

Mise à jour de l'O.S de votre calculatrice

Préparation à la mise à jour

Attention : la mise à jour du système d'exploitation entraîne la suppression de tous fichiers et applications TI-84. Avant d'installer une mise à jour d'O.S, utilisez TI Connect pour sauvegarder toutes vos applications et fichiers TI-84 sur un ordinateur. Vous pourrez ainsi les retransférer sur votre calculatrice une fois la mise à jour de l'O.S terminée.

Si l'espace disponible sur la calculatrice réceptrice est insuffisant pour la mise à jour, un message est envoyé à la calculatrice émettrice. Le seul cas dans lequel les classeurs peuvent être affectés par l'installation d'un O.S est celui où le système d'exploitation de l'unité réceptrice est altéré. Dans ce cas seulement, les classeurs peuvent être affectés par la restauration du système d'exploitation. Il est conseillé de sauvegarder vos classeurs et dossiers importants avant de procéder à l'installation et à la mise à jour de votre système d'exploitation.

Reportez-vous aux informations importantes ci-dessous relatives aux piles avant de procéder à la mise à jour de l'O.S de votre unité.

Informations importantes sur le téléchargement

Il est recommandé de toujours installer des piles neuves avant de commencer le téléchargement d'un logiciel ou d'une mise à jour d'O.S.

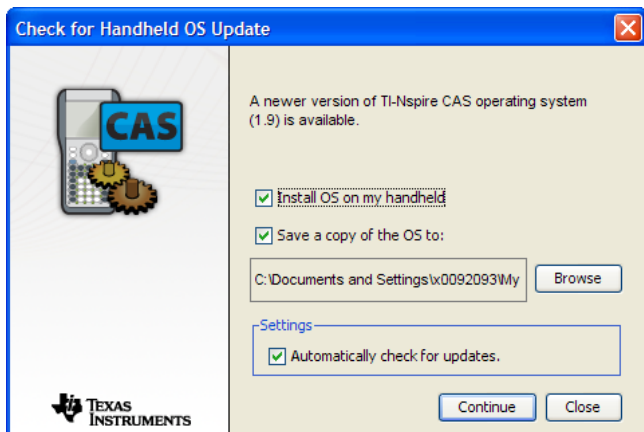
Lors du téléchargement d'un système d'exploitation, la fonction APD (Automatic Power Down™) n'est pas activée. Si votre unité reste en mode de téléchargement pendant une durée prolongée avant que vous ne lanciez effectivement le processus de téléchargement, les piles risquent de se décharger. Il vous faudra alors installer de nouvelles piles avant de procéder au téléchargement.

Téléchargement automatique des mises à jour d'O.S de la calculatrice

Voici quelques remarques importantes à retenir avant d'effectuer la mise à jour de votre O.S :

- Vous devez avoir ouvert une session du Logiciel d'interface avec l'ordinateur pour TI-Nspire™ pour que le système vous informe de la disponibilité d'une nouvelle version de l'O.S. Il est néanmoins possible d'utiliser le Logiciel d'interface avec l'ordinateur pour TI-Nspire™ ou Connect-to-Class™ pour vérifier manuellement la disponibilité des mises à jour d'O.S.
- Si vous êtes connecté à Internet, votre système vous informe automatiquement de la disponibilité d'éventuelles mises à jour du logiciel TI-Nspire™ lorsque vous connectez votre calculatrice au logiciel de l'ordinateur.
- La vérification automatique est effectuée une fois pendant chaque session du Logiciel d'interface avec l'ordinateur pour TI-Nspire™ lorsqu'une calculatrice est initialement connectée. Si vous la déconnectez, puis la reconnectez au cours de la même session, la vérification n'est pas effectuée.
- Si votre système est à jour, vous ne recevez pas de notification.
- Vous pouvez désactiver cette fonction si vous ne souhaitez pas recevoir les notifications automatiques.

Lorsque le système a vérifié la disponibilité d'une mise à jour d'O.S, il affiche la boîte de dialogue ci-dessous si une version plus récente a été trouvée :



Pour installer une mise à jour d'O.S et gérer les notifications de mise à jour :

1. Assurez-vous d'être connecté à Internet.
2. Sélectionnez les options voulues. Vous pouvez combiner plusieurs des opérations suivantes :
 - Installer l'O.S
 - Enregistrer une copie de l'O.S pour une installation ultérieure ou pour votre usage personnel
 - Changer le réglage de la fonction Notification automatique
3. Pour désactiver les notifications automatiques, désélectionnez l'option **Rechercher automatiquement les mises à jour**.
4. Cliquez sur **Parcourir** pour modifier l'emplacement d'enregistrement de la copie de l'O.S. Utilisez le navigateur de fichiers pour sélectionner le nouvel emplacement.
5. Cliquez sur **Continuer** pour enregistrer les réglages et commencer le téléchargement.

Une fenêtre avec un indicateur de progression s'affiche pour signaler l'avancement de l'opération de téléchargement.

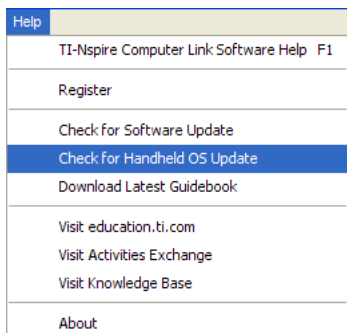
Remarque : si un message d'erreur s'affiche, vérifiez votre connexion et réessayez.

Téléchargement manuel des mises à jour d'O.S

Pour rechercher des mises à jour d'O.S :

1. Assurez-vous d'être connecté à Internet.

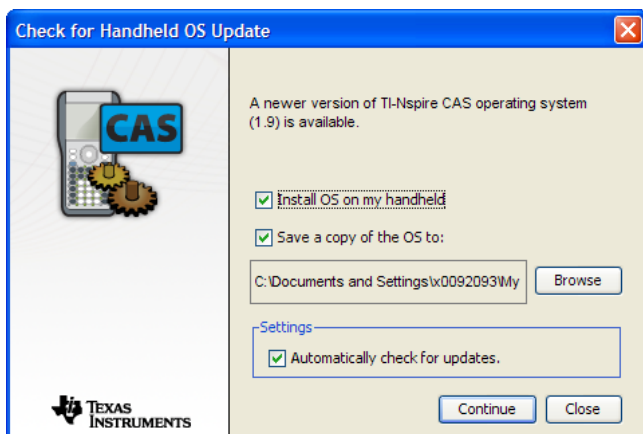
2. Connectez la calculatrice à mettre à jour.
3. Démarrez le Logiciel d'interface avec l'ordinateur pour TI-Nspire™ ou Connect-to-Class™.
4. Sélectionnez la calculatrice à mettre à jour.
5. Cliquez sur **Aide > Rechercher les mises à jour d'O.S pour l'unité.**



Le logiciel recherche alors les mises à jour disponibles. Si le système est à jour, la boîte de dialogue ci-dessous s'affiche.



6. Cliquez sur **OK** pour fermer la boîte de dialogue.
7. Si une nouvelle version d'O.S est disponible, la boîte de dialogue ci-dessous s'affiche.



8. Sélectionnez les options voulues. Vous pouvez combiner plusieurs des opérations suivantes :
 - Installer l'O.S
 - Enregistrer une copie de l'O.S pour une installation ultérieure ou pour votre usage personnel
 - Changer le réglage de la fonction Notification automatique
9. Pour désactiver les notifications automatiques, désélectionnez l'option **Rechercher automatiquement les mises à jour**.
10. Cliquez sur **Parcourir** pour modifier l'emplacement d'enregistrement de la copie de l'O.S. Utilisez le navigateur de fichiers pour sélectionner le nouvel emplacement.
11. Cliquez sur **Continuer** pour enregistrer les réglages et commencer le téléchargement.

Une fenêtre avec un indicateur de progression s'affiche pour signaler l'avancement de l'opération de téléchargement.

Remarque : si un message d'erreur s'affiche, vérifiez votre connexion et réessayez.

Téléchargement automatique de mises à jour de logiciels

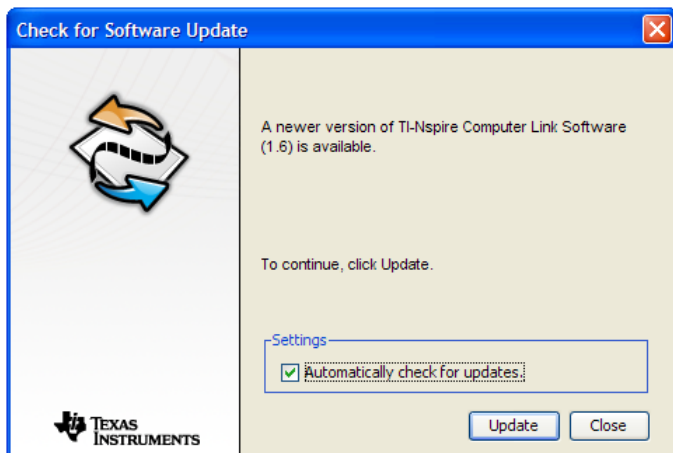
Voici quelques remarques importantes à retenir avant d'effectuer la mise à jour de vos logiciels :

- Si vous êtes connecté à Internet et si la fonction de notification automatique est activée, votre système vous informe automatiquement de la disponibilité d'éventuelles mises à jour du logiciel TI-Nspire™ lorsque vous démarrez le logiciel pour ordinateur.

Vous pouvez également effectuer une recherche manuelle des mises à jour.

- La vérification automatique est effectuée une fois, au démarrage du logiciel.
- Si votre système est à jour, vous ne recevez pas de notification.
- Vous pouvez désactiver cette fonction si vous ne souhaitez pas recevoir les notifications automatiques.

Lorsque le système a vérifié la disponibilité d'une mise à jour, il affiche la boîte de dialogue ci-dessous si une version plus récente a été trouvée :



Pour installer une mise à jour de logiciel et gérer les notifications de mise à jour :

1. Assurez-vous d'être connecté à Internet.
2. Pour désactiver les notifications automatiques, désélectionnez l'option **Rechercher automatiquement les mises à jour**.
3. Cliquez sur **Mettre à jour** pour enregistrer les réglages et commencer le téléchargement.

Une fenêtre avec un indicateur de progression s'affiche pour signaler l'avancement de l'opération de téléchargement.

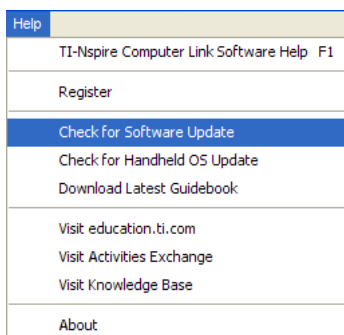
Remarque : si un message d'erreur s'affiche, vérifiez votre connexion et réessayez.

Téléchargement manuel de mises à jour de logiciels

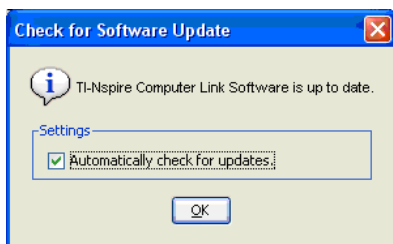
Pour rechercher manuellement les mises à jour de logiciels :

1. Assurez-vous d'être connecté à Internet.

2. Démarrez TI-Nspire™, le Logiciel d'interface avec l'ordinateur pour TI-Nspire™ ou Connect-to-Class™.
3. Cliquez sur **Aide > Rechercher les mises à jour logicielles**.



Le logiciel recherche alors les mises à jour disponibles. Si le logiciel est à jour, la boîte de dialogue ci-dessous s'affiche.



4. Cliquez sur **OK** pour fermer la boîte de dialogue.
5. Si une nouvelle version est disponible, la boîte de dialogue ci-dessous s'affiche.

Informations sur les services et la garantie TI

Informations sur les produits et les services TI

Pour plus d'informations sur les produits et les services TI, contactez TI par e-mail ou consultez la pages du site Internet éducatif de TI.

adresse e-mail : ti-cares@ti.com

adresse internet : <http://education.ti.com/france>

Informations sur les services et le contrat de garantie

Pour plus d'informations sur la durée et les termes du contrat de garantie ou sur les services liés aux produits TI, consultez la garantie fournie avec ce produit ou contactez votre revendeur Texas Instruments habituel.

Index

A

- affichage
 - image de capture d'écran 10
- affichage des listes de fichiers
 - options 4
- annulation
 - transfert de classeur 6

B

- bordure
 - ajout ou suppression d'une capture d'écran 12

C

- capture
 - écrans de l'unité 8
- capture d'écran
 - affichage 10
 - ajout ou suppression d'une bordure 12
 - copie par copier-coller 14
 - copie par glisser-déplacer 14
 - enregistrement 13
 - navigation 13
- changement de nom
 - classes et dossiers sur une unité 7
- classeur
 - annulation de transfert 6
 - changement de nom 7
 - copie par copier-coller 6
 - copie par glisser-déplacer 5
 - copie vers une unité 4
 - sauvegarde 15
 - suppression d'une unité 7
- copie
 - capture d'écran par copier-coller 14
 - capture d'écran par glisser-déplacer 14
 - classeur par glisser-déplacer 5
 - classes et dossiers par copier-coller 6
 - de l'ordinateur vers une unité 4

- dossier par glisser-déplacer 5
- copyright statement *ii*
- création
 - nouveau dossier sur l'unité 7
 - sauvegarde dans un dossier spécifique 15
 - sauvegarde en un seul clic 15

D

- dossier
 - changement de nom 7
 - copie par copier-coller 6
 - copie par glisser-déplacer 5
 - copie vers une unité 4
 - création sur l'unité 7

E

- enregistrement
 - capture d'écran 13
- exploration
 - contenu de l'unité 3

L

- Logiciel d'interface avec l'ordinateur pour TI-Nspire 7

M

- miniature
 - affichage de capture d'écran 10

O

- O.S
 - informations importantes sur le téléchargement 21
- ouverture
 - Logiciel d'interface avec l'ordinateur pour TI-Nspire 1

R

- redimensionnement
 - capture d'écran 11
- restauration

classeurs de l'unité à partir d'une
sauvegarde 16

S

sauvegarde

classeurs de l'unité 15

création dans un dossier
spécifique 15

création en un seul clic 15

restauration de classeurs 16

sélection

format d'affichage des fichiers 4

parmi plusieurs unités 2

plusieurs captures d'écrans 11

suppression

classeur de l'unité 7

Système d'exploitation

informations importantes sur le
téléchargement 21

T

transfert de classeur

annulation 6

U

unité

capture d'écrans 8

exploration des fichiers et
dossiers de l'unité 3

sélection parmi plusieurs 2

suppression de classeur 7