



TI-*nspire*<sup>™</sup>

**Computer Link Software**

## **Tärkeitä tietoja**

Ellei muuten ilmoiteta ohjelman mukaan liitetystä käyttöluvassa, Texas Instruments ei anna minkäänlaista suoraa tai välillistä takuuta mukaan lukien, mutta ei näihin rajoittuen, kaikki välilliset takuut, jotka koskevat kaikkien ohjelmien ja kirjojen myyntikelpoisuutta tai erityiseen tarkoitukseen sopivuutta, ja tarjoaa kyseisiä materiaaleja ainoastaan "sellaisina kuin ne ovat" -pohjalla. Texas Instruments ei ole missään tapauksessa vastuussa kenellekään mistään erityisistä, rinnakkaisista, tahattomista tai seurausellisista vaurioista näiden materiaalien hankinnan tai käytön aiheuttamana, ja Texas Instruments:n yksinomainen ja eksklusiivinen vastuu toimintamuodosta riippumatta ei ylitä määrää, joka on asetettu käyttöluvassa ohjelmaa varten. Texas Instruments ei myöskään vastaa mistään vaateista, joita toinen osapuoli voi esittää aiheutuen näiden materiaalien käytöstä.

## **Lisenssi**

Katso täydellinen lisenssi osoitteesta  
**C:\Program Files\TI Education\TI-Nspire.**

© 2008 Texas Instruments Incorporated

Macintosh®, Windows®, Excel®, Vernier EasyLink®, EasyTemp®, Go!®Link, Go!®Motion, ja Go!®Temp ovat vastaavien omistajiensa tuotemerkkejä.

# Sisällys

Tärkeitä tietoja .....	ii
<b>TI-Nspire™-tietokonelinkkiohjelmiston käyttö .....</b>	<b>1</b>
TI-Nspire™-tietokonelinkkiohjelmiston käytön aloittaminen ....	1
Kämmenlaitteen sisällön tutkiminen .....	3
Kämmenlaitteen näyttökuvien kaappaaminen .....	8
Kämmenlaitteen asiakirjojen varmuuskopiointi tietokoneeseen .....	14
Kämmenlaitteen tietojen tarkistaminen .....	16
Ohjelmiston ja kämmenlaitteen käyttöjärjestelmän päivittäminen .....	16
TI-tuotteiden huolto- ja takuutietoa .....	27
<b>Hakemisto .....</b>	<b>29</b>



# TI-Nspire™-tietokonelinkkiohjelmiston käyttö

## TI-Nspire™-tietokonelinkkiohjelmiston käytön aloittaminen

TI-Nspire™-tietokonelinkkiohjelmiston avulla voit suorittaa seuraavia toimenpiteitä:

- Siirtää asiakirjoja tietokoneen ja TI-Nspire™-kämmenlaitteen välillä.
- Kaapata kuvia TI-Nspire™-kämmenlaitteen näytöstä ja käyttää niitä TI-Nspire™-asiakirjoissa ja tietokoneella laadituissa asiakirjoissa.
- Varmuuskopioida kämmenlaitteen asiakirjoja yhdeksi tiedostoksi tietokoneeseen ja palauttaa asiakirjat myöhemmin.
- Päivittää TI-Nspire™-kämmenlaitteen käyttöjärjestelmäohjelmiston.

## TI-Nspire™-tietokonelinkkiohjelmiston avaaminen

1. Tarkista, että olet kytkenyt TI-Nspire™-kämmenlaitteen tietokoneeseen.

**Huomaa:** TI-Nspire™-tietokonelinkkiohjelmisto toimii vain TI-Nspire™-kämmenlaitteen kanssa. Ohjelmistoa ei voi käyttää muiden TI-laskinten, esimerkiksi TI-92 Plus -laskimen kanssa. Yhteys muodostetaan näihin laskimiin TI Connect™ -ohjelmiston avulla (versio 1.6 tai uudempi) eikä siis TI-Nspire™-tietokonelinkkiohjelmistolla.

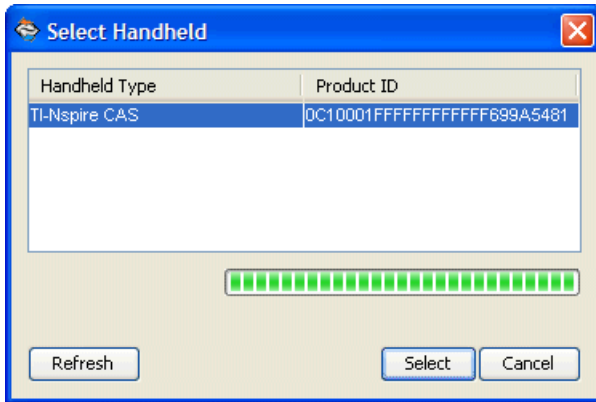
2. Kaksoisnapsauta TI-Nspire™-tietokonelinkkiohjelmiston kuvaketta



työpöydällä.

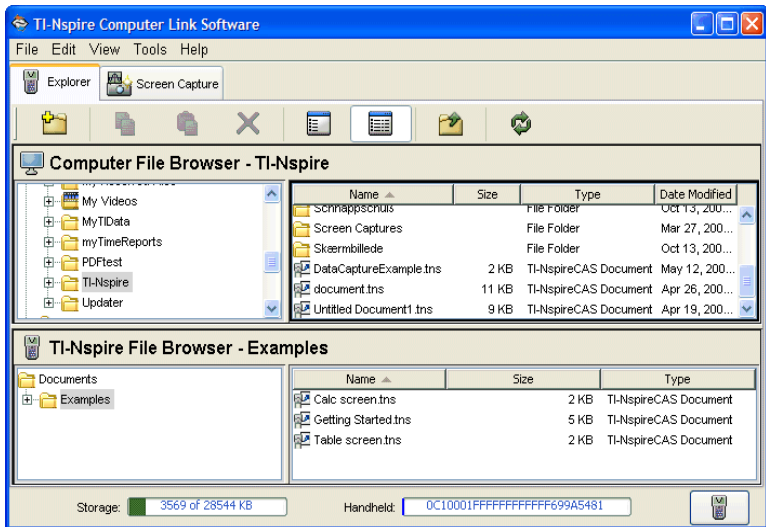
Näytölle avautuu kytkettyjen kämmenlaitteiden luettelo, josta voit valita jonkin laitteen.

**Huomaa:** Yhteyden voi muodostaa vain yhden laitteen kanssa kerrallaan.



3. Jos kytkettynä on useita kämmenlaitteita, napsauta laitetta, johon haluat muodostaa yhteyden.
4. Napsauta **Select (Valitse)**.


TI-Nspire™-tietokone-linkkiohjelmisto avaa Explorer (Resurssinhallinta) -välilehden.

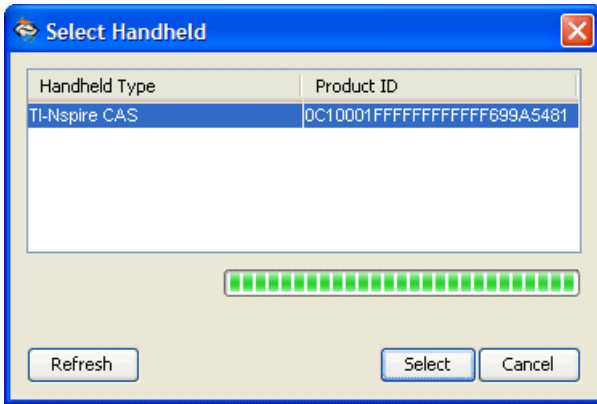


## Valitseminen usean kämmenlaitteen joukosta

Voit vaihtaa toiseen kämmenlaitteeseen milloin tahansa käyttäessäsi TI-Nspire™-tietokone-linkkiohjelmistoa.

1. Kytke kämmenlaite tietokoneeseen.

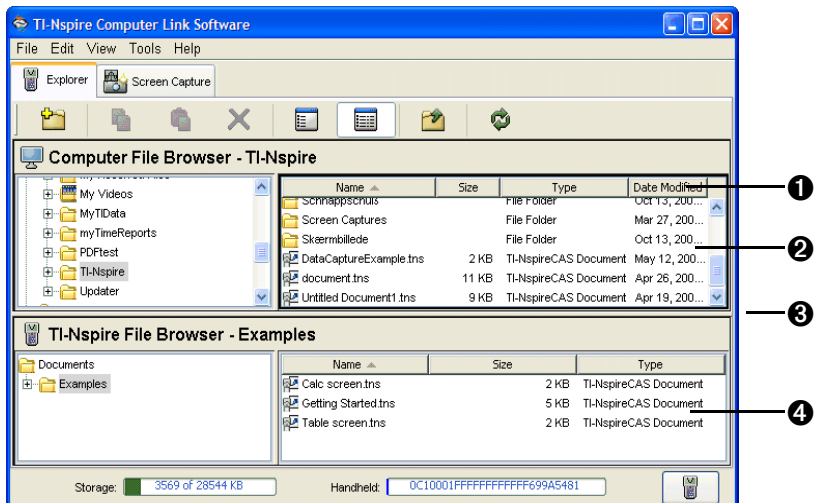
2. Napsauta kuvaketta  TI-Nspire™-tietokonelinkkiohjelmiston ikkunan oikeassa alakulmassa.



3. Napsauta kämmenlaitteen nimeä ja napsauta sen jälkeen **Select (Valitse)**.

## Kämmenlaitteen sisällön tutkiminen

TI-Nspire™-tietokonelinkkiohjelmiston Explorer (Resurssinhallinta) -välilehdellä voit tarkastella kytketyn kämmenlaitteen sisältöä ja siirtää (kopioida) asiakirjoja tietokoneen ja kämmenlaitteen välillä. Voit myös nimetä uudelleen laskimen asiakirjoja ja poistaa niitä.





- 1 Sarakkeiden otsikot – Valitse Details (Tiedot) -näkyvä ja lajittele luettelo napsauttamalla otsikkoa. Voit vaihtaa järjestyksen päinvastaiseksi napsauttamalla uudelleen.
- 2 Valitun tietokoneen kansion sisältämät tiedostot
- 3 Jakopalkki – Voit vetää palkkia ylös- tai alaspäin, jolloin näkyvissä on enemmän tai vähemmän tiedostoja.
- 4 Valitun kämmenlaitteen kansion sisältämät tiedostot

## Näkymän valitseminen

**Huomaa:** Voit päivittää tiedosto- ja kansioluettelot milloin tahansa

napsauttamalla **Refresh (Päivitä näkyvä)** -painiketta .

- ▶ Napsauttamalla **View (Näytä) > Detail View (Yksityiskohtat)** tai napsauttamalla kuvaketta  saat näkyviin tiedostojen yksityiskohtaiset tiedot ja voit lajitella luettelo.
- ▶ Kun napsautat **View (Näytä) > List View (Luettelo)** tai kuvaketta , näkyvissä ovat vain tiedostojen nimet.
- ▶ Napsauttamalla **View (Näytä) > Show Folder View (Näytä kansionäkymä)** saat näkyviin tietokoneen ja kämmenlaitteen kansiorakenteen erilliseen ruutuun vasemmalle puolelle.
- ▶ Voit piilottaa kansiorakenteen napsauttamalla **View (Näytä) > Hide Folder View (Piilota kansionäkymä)**.

## Kämmenlaitteen sisällön tarkastelu

1. Jos Explorer (Resurssinhallinta) -ikkuna ei ole auki, napsauta Explorer (Resurssinhallinta) -välilehteä.
2. Kun napsautat kansionäkymässä jotakin kansiota, saat näkyviin sen sisällön oikeanpuoleiseen luetteloon.

## Ennen asiakirjojen tai kansioden kopioimista kämmenlaitteeseen

- Lukuunottamatta Cabri II Plus -sovelluksella luotuja .fig-tiedostoja ja LearningCheck™ Creator -sovelluksella luotuja .edc-tiedostoja TI-Nspire™-tietokonelinkkiohjelmistolla kämmenlaitteeseen voi kopioida vain TI-Nspire™-kämmenlaitteen asiakirjoja. Jos yrität vahingossa kopioida muuntyyppisiä tiedostoja tai kansion, joka sisältää muuntyyppisiä tiedostoja, TI-Nspire™-tietokonelinkkiohjelmisto ilmoittaa tästä sinulle ja peruuttaa kopiointityön.

- Kun kopioit Cabri II Plus -sovelluksen .fig-tiedoston kämmenlaitteeseen, tiedosto muunnetaan kaksisivuiseksi TI-Nspire™ (.tns) -asiakirjaksi:
  - Ensimmäinen sivu on muunnetut objektit sisältävä Graphs & Geometry -sovelluksen sivu.
  - Toinen sivu on Muistiinpanot-sovelluksen sivu, josta näet, mitä elementtejä ei ole muunnettu oikein.
- Kämmenlaitteen Documents (Asiakirjat) -kansiossa voi olla vain alikansioita. Tiedostoja voi kopioida näihin alikansioihin, mutta ei suoraan Documents (Asiakirjat) -kansioon.
- Kun kopioit kansion kämmenlaitteeseen, se on kopioitava Documents (Asiakirjat) -kansioon. Kansiota ei voi kopioida alikansioon.
- Voit vetää kämmenlaitteen tiedostoja ja kansioita vain TI-Nspire™-tietokonelinkkiohjelmiston ikkunassa näkyviin kansioihin. Et voi vetää niitä ikkunan ulkopuolelle.

## Asiakirjojen kopioiminen hiirellä vetämällä

Voit kopioida asiakirjoja kämmenlaitteen ja tietokoneen välillä tai tietokoneen kahden kansion välillä hiirellä vetämällä.

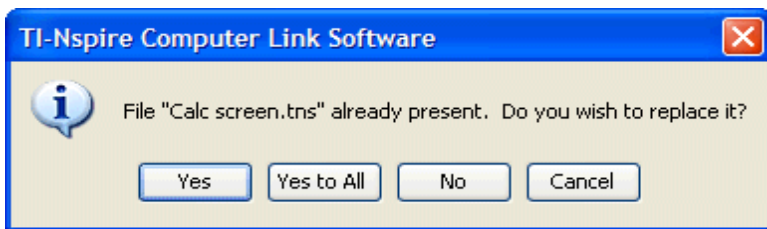
1. Napsauta kopioitavaa asiakirjaa.

**Huomaa:** Voit valita useita asiakirjoja pitämällä alhaalla **Ctrl-painiketta** (⌘ -painiketta Macintosh-järjestelmässä) ja napsauttamalla jokaista asiakirjaa.

2. Vedä ja pudota valinta haluamaasi kansioon.

Valitut kohteet kopioituvat kohdekansioon.

**Huomaa:** Jos kansiossa on samanniminen asiakirja, ohjelma kysyy, haluatko korvata sen.



## Kansioiden kopioiminen hiirellä vetämällä

Voit kopioida kansioita kämmenlaitteen ja tietokoneen välillä hiirellä vetämällä.

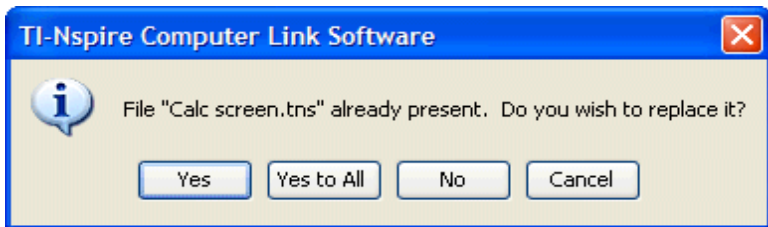
1. Napsauta kopioitavaa kansiota.

**Huomaa:** Voit valita useita kansioita pitämällä alhaalla **Ctrl-painiketta** (⌘ -painiketta Macintosh®-järjestelmässä) ja napsauttamalla jokaista kansiota.

2. Vedä ja pudota valinta haluamaasi kansioon.

Valitut kohteet kopioituvat kohdekansioon.

**Huomaa:** Jos kohdekansiossa on samanniminen kansio tai asiakirja, ohjelma kysyy, haluatko korvata sen.



## Asiakirjojen ja kansioden kopioiminen liittämällä

Voit kopioida asiakirjoja ja kansioita leikepöydän avulla. Jos kopiointiin sijaan haluat siirtää kohteen, kopioi se ja poista alkuperäinen.

1. Napsauta kopioitavaa asiakirjaa tai kansiota.

**Huomaa:** Voit valita useita kohteita pitämällä alhaalla **Ctrl-painiketta** (⌘ -painiketta Macintosh®-järjestelmässä) ja napsauttamalla jokaista kohdetta.

2. Kopioi valitut kohteet leikepöydälle napsauttamalla **Edit (Muokkaa) > Copy (Kopioi)**.
3. Valitse kohdekansio napsauttamalla haluamaasi kansiota.
4. Napsauta **Edit (Muokkaa) > Paste (Liitä)**.

Resurssinhallinta kopioi kohteet kohdekansioon.

**Huomaa:** Jos kohdekansiossa on samanniminen asiakirja kuin kopioimasi, voit valita entisen asiakirjan korvaamisen tai toimenpiteen peruuttamisen.

## Käynnissä olevan siirron peruuttaminen

Voit peruuttaa siirron niin kauan kuin File Transfer (Tiedoston siirto) -ikkuna on näkyvässä. Vain ne tiedostot, joita ei vielä ole siirretty, peruutetaan.

- ▶ Napsauta File Transfer (Tiedoston siirto) -ikkunassa **Cancel (Peruuta)** -painiketta.

## Uuden kansion luominen kämmenlaitteessa

Voit luoda uuden kansion kämmenlaitteen Documents (Asiakirjat) -kansioon. Kansiota ei voi luoda kämmenlaitteen alikansioon.

1. Napsauta kämmenlaitteen nimeä TI-Nspire™-tiedostoselaimessa.
2. Napsauta **File (Tiedosto) > New folder (Uusi kansio)**.

TI-Nspire™-tietokoneohjelmisto luo kansion nimeltä New Folder (Uusi kansio) ja valitsee nimen, jotta voit muokata sitä.



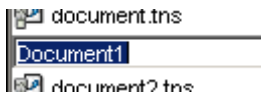
3. Anna nimi uudelle kansiolle ja paina **Enter**.

## Asiakirjojen ja kansioden nimeäminen uudelleen kämmenlaitteessa

**Huomaa:** TI-Nspire™-tietokoneohjelmistossa et voi muuttaa asiakirjan tiedostonimen tunnistetta.

1. Napsauta asiakirjan tai kansion nimeä ja napsauta sen jälkeen **File (Tiedosto) > Rename (Nimeä uudelleen)**.

Nimi ympäröity kehyksellä, mikä ilmaisee, että voit muokata nimeä.



2. Kirjoita uusi nimi ja paina **Enter**.

## Asiakirjojen poistaminen kämmenlaitteesta

Kun poistat asiakirjan, se poistuu pysyvästi eikä sitä voi palauttaa.

- ▶ Napsauta asiakirjan nimeä ja napsauta sen jälkeen **File (Tiedosto) > Delete (Poista)**.

Ennen kuin Resurssinhallinta poistaa asiakirjan, se pyytää vahvistamaan poiston.

### Huomaa:

- Voit valita useita asiakirjoja poistettavaksi pitämällä alhaalla **Ctrl-painiketta** (⌘-painiketta Macintosh®-järjestelmässä) ja napsauttamalla jokaista asiakirjaa. Kun napsautat **Delete (Poista)**, Resurssinhallinta poistaa kaikki valitut asiakirjat.
- Et voi poistaa tietokoneessa olevia tiedostoja.

## Kansion poistaminen kämmenlaitteesta

Kun poistat kansion, kansio ja kaikki sen sisältämät asiakirjat poistuvat pysyvästi eikä niitä voi palauttaa.

- ▶ Napsauta kansion nimeä ja napsauta sen jälkeen **File (Tiedosto) > Delet (Poista)**.

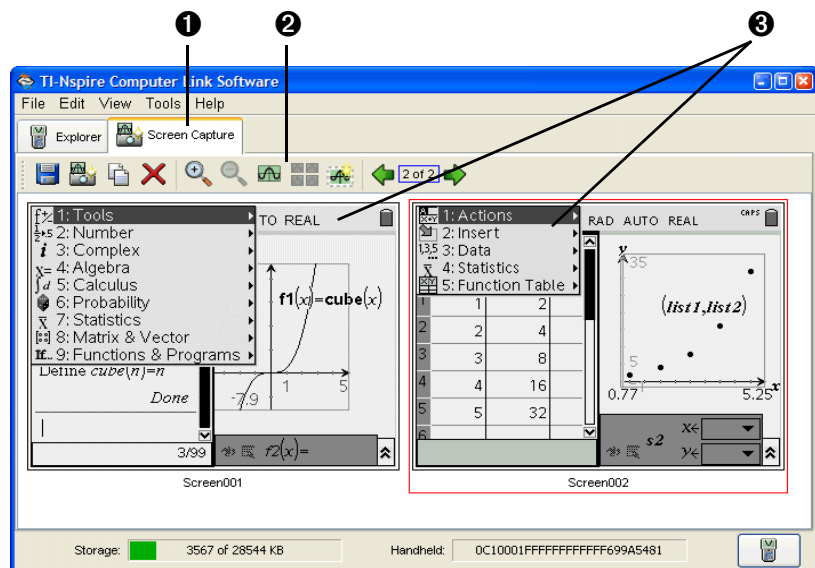
Ennen kuin Resurssinhallinta poistaa kansion, se pyytää vahvistamaan poiston.

### Huomaa:

- Voit valita useita kansioita poistettavaksi pitämällä alhaalla **Ctrl-painiketta** (⌘-painiketta Macintosh®-järjestelmässä) ja napsauttamalla jokaista kansiota. Kun napsautat **Delete (Poista)**, Resurssinhallinta poistaa kaikki valitut kansiot.
- Kämmenlaitteen Documents (Asiakirjat) -kansiota ei voi poistaa.
- Et voi poistaa tietokoneessa olevia kansioita.

## Kämmenlaitteen näyttökuvien kaappaaminen


Screen Capture (Näyttökuvan kaappaus) -välilehdeltä voit kaapata kytketyn TI-Nspire™-kämmenlaitteen näytöllä olevia kuvia. Sen jälkeen voit muuttaa kuvien kokoa, lisätä tai poistaa reunoja, kopioida kuvia asiakirjoihin tai tallentaa ne kuvatiedostoina tietokoneeseesi.



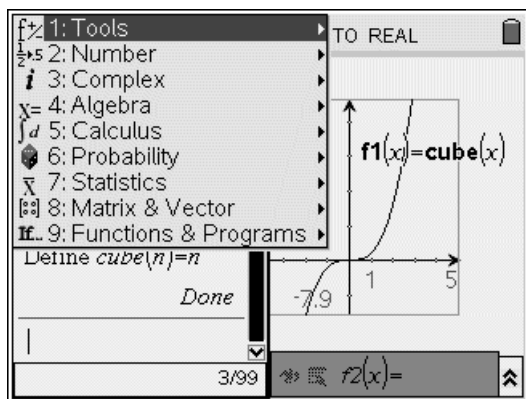
- 1 Screen Capture (Näytön kaappaus) -välilehti
- 2 Screen Capture (Näytön kaappaus) -työkalurivi
- 3 Kaapatut kämmenlaitteen näyttökuvat (pikkukuvanäkymä)

Näyttökuvuihin lisätään automaattisesti reunat, mutta voit halutessasi poistaa ne. Kaapatun näyttökuvan leveys on 326 pikseliä ja korkeus 246 pikseliä reunojen kanssa tai ilman niitä.

## Näyttökuvan kaappaaminen

1. Tarkista, että kämmenlaitteessa on virta päällä ja että se on kytketty tietokoneeseen.
2. Avaa kaapattava kuva laitteen näyttöön.
3. Napsauta **Screen Capture (Näytön kaappaus)** -välilehteä TI-Nspire™-tietokonelinkkiohjelmiston ikkunassa.
4. Napsauta **File (Tiedosto) > Take screenshot (Ota näyttök kuva)** tai napsauta kuvaketta .

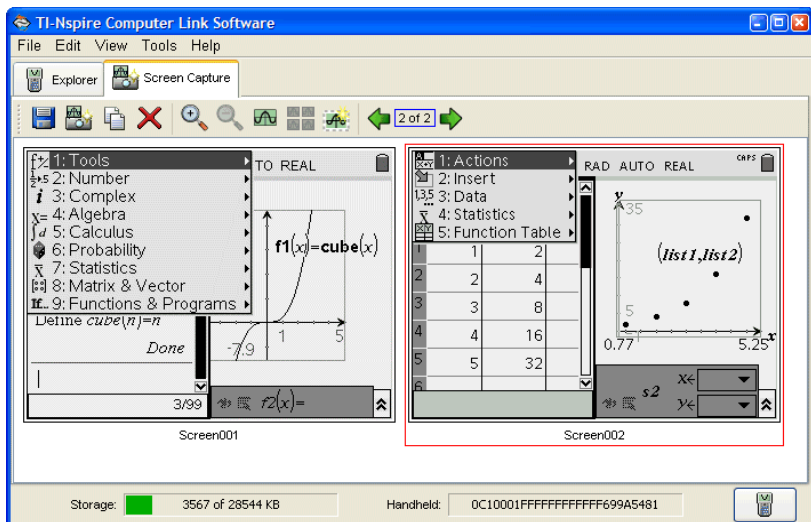
Kaapattu kuva näkyy Screen Capture (Näytön kaappaus) -ikkunassa.



**Huomaa:** Jos olet viimeksi poistanut reunat näyttökuvasta, uusi kuva näkyy ilman reunoja. Jos olet viimeksi lisännyt reunat näyttökuvaan, uudessa kuvassa on näkyvissä reunat.

## Kaapattujen näyttökuvien kuvakkeiden näyttäminen

Voit katsella näyttökuvia yksitellen tai kuvien ryhmänä, joita sanotaan kuvakkeiksi. Jokaisen kuvan alapuolella on viitenimi. Kuvakenäkymästä voit valita myös useita näyttökuvia kopioitavaksi, tallennettavaksi ja niin edelleen.



- ▶ Voit ottaa näkyviin näyttökuvien kuvakkeet napsauttamalla **View (Näytä) > Thumbnails (Kuvakkeet)** tai napsauttamalla painiketta




- ▶ Jos haluat katsella näyttökuvia yksitellen, napsauta **View (Näytä) > Single Screen (Yksi näyttö)** tai napsauta painiketta



## Usean näyttökuvan valitseminen

Valitsemalla useita näyttökuvia voit nopeasti soveltaa jonkin tekemäsi muutoksen niihin kaikkiin. Voit esimerkiksi valita useita näyttökuvia ja muuttaa niiden kokoa tai poistaa reunat kuvista.


1. Ota tarvittaessa kuvakenäkö esille napsauttamalla painiketta
 
2. Valitse näyttökuvat jollakin seuraavista menetelmistä.
  - Napsauta **Edit (Muokkaa) > Select All (Valitse kaikki)** tai paina **Ctrl+A** (⌘+A Macintosh®-järjestelmässä), jos haluat valita kaikki kaapatut näyttökuvat.
  - Napsauta ensimmäistä valittavaa kuvaa ja pidä **Ctrl-painike** (⌘-painike Macintosh®-järjestelmässä) alhaalla samalla kun napsautat lisäkuvia.

- Valitse kuvaryhmä napsauttamalla ryhmän ensimmäistä kuvaa, pitämällä **Shift**-painiketta alhaalla ja napsauttamalla ryhmän viimeistä kuvaa.


## Näyttökuvien koon muuttaminen

Voit tallentaa näyttökuvan suurempana tai pienempänä lähentämällä tai loitontamalla kuvaa ennen tallentamista.

- ▶ Kun haluat nähdä näyttökuvan suurempana, napsauta **View (Näytä)**


> **Zoom In (Lähennä)** tai napsauta kuvaketta .

- ▶ Kun haluat nähdä näyttökuvan pienempänä, napsauta **View (Näytä)**

> **Zoom Out (Loitonna)** tai napsauta kuvaketta .

## Reunan lisääminen tai poistaminen

Työkalurivin painike, joka lisää tai pistaa reunan, vaihtaa lisäämisen 

ja poistamisen  välillä riippuen siitä, sisältääkö valittu kuva reunan.


**Huomaa:** Jos olet viimeksi poistanut reunat näyttökuvasta, uusi kuva näkyy ilman reunoja. Jos olet viimeksi lisännyt reunat näyttökuvaan, uudessa kuvassa on näkyvissä reunat.

1. Valitse näytön sieppauskuva napsauttamalla sitä.
2. Napsauta **Edit (Muokkaa) > Remove Border (Poista reuna)** tai

poista reuna napsauttamalla painiketta .

– tai –

Napsauta **Edit (Muokkaa) > Add Border (Lisää reuna)** tai lisää reuna

napsauttamalla painiketta .



## Reunan lisääminen tai poistaminen kuvaryhmästä

1. Napsauta **View (Näytä) > Thumbnails (Kuvakkeet)** tai napsauta



painiketta .

2. Valitse kuvaryhmä. Voit joko:

- Napsauta ensimmäistä valittavaa kuvaa ja pidä **Ctrl-painike** (⌘-painike Macintosh®-järjestelmässä) alhaalla samalla kun napsautat lisäkuvia.


- Valita kuvaryhmän napsauttamalla ryhmän ensimmäistä kuvaa pitämällä **Shift**-painiketta alhaalla ja napsauttamalla ryhmän viimeistä kuvaa.
3. Napsauta **Edit (Muokkaa) > Remove Border (Poista reuna)** tai poista reuna napsauttamalla painiketta .
- tai –
- Napsauta **Edit (Muokkaa) > Add Border (Lisää reuna)** tai lisää reuna napsauttamalla painiketta .

## Näyttökuvien selaaminen

- ▶ Kun haluat katsella edellistä näyttökuvaa, napsauta **View (Näytä) > Previous Screen (Edellinen näyttö)** tai napsauta painiketta .
- ▶ Kun haluat katsella seuraavaa näyttökuvaa, napsauta **View (Näytä) > Next Screen (Seuraava kuva)** tai napsauta painiketta .

## Kaapattujen näyttökuvien tallentaminen tietokoneen tiedostoiksi

Voit tallentaa kaapatut näyttökuvat tietokoneeseen TIF-, GIF- tai JPEG-muodossa. Näyttökuvat tallentuvat My Documents (Omat tiedostot) -kansioon, ellei määritä muuta tallennuspaikkaa. Kaikki näyttökuvat tallentuvat koossa, jossa ne parhaillaan näkyvät.

1. Valitse kaapattu näyttökuva tai -kuvat, jonka/jotka haluat tallentaa.
2. Napsauta **File (Tiedosto) > Save Screen (Tallenna näyttökuva)** tai napsauta painiketta .
3. Valintaikkunassa:
  - a) Siirry kansioon, johon haluat tallentaa näyttökuvatiedoston.
  - b) Valitse kuvaformaatile sopiva tiedostotyyppi.
  - c) Kirjoita tiedostonimi. Valitse nimi, joka kuvaa näyttökuvaa.
  - d) Napsauta **Save (Tallenna)**.

### Huomaa:

- Jos olet tallentanut valitun näyttökuvan aikaisemmin, aikaisempi tiedosto korvautuu, kun napsautat **File (Tiedosto) > Save Screen**

**(Tallenna kuva)** tai painiketta . Jos haluat tallentaa tiedoston toiseen kansioon eri nimellä tai eri tiedostomuodossa, napsauta **File (Tiedosto) > Save Screen As (Tallenna kuva nimellä)**.

- Voit tallentaa kaikki kuvat yhdellä kertaa napsauttamalla **File (Tiedosto) > Save All Screens (Tallenna kaikki kuvat)**. Kun tallennat kaikki kuvat yhdellä kertaa, valitse tiedostojen tallennuspaikka Save All (Tallenna kaikki) -ikkunasta, mutta älä määritä tiedostonimiä. Jokainen näyttökuva tallentuu oletusarvoisella tiedostonimellään. Jos nimi on jo käytössä, ohjelma kysyy, haluatko korvata entisen tiedoston.
- Jos sinulla on tallentamattomia näyttökuvia poistuessasi TI-Nspire™-tietokonelinkkiohjelmistosta, ohjelma kehottaa tallentamaan ne. Jos valitset kuvien tallannuksen, ne tallentuvat TI-Nspire/Screen Captures (Näyttökuvat) -kansioon.

## Näyttökuvan kopioiminen tietokoneen sisältämään sovellukseen hiirellä vetämällä

1. Säädä TI-Nspire™-tietokonelinkkiohjelmiston ikkunaa ja toisen sovelluksen ikkunaa siten, että kumpikin ikkuna on näkyvissä tietokoneen näytöllä.
2. Napsauta ja valitse näyttökuva TI-Nspire™-tietokonelinkkiohjelmiston ikkunasta.
3. Vedä näyttökuva TI-Nspire™-tietokonelinkkiohjelmistosta ja pudota se toiseen sovellukseen.

## Näyttökuvan kopioiminen liittämällä

Voit kopioida ja liittää kaapatun näyttökuvan sovellukseen, jossa kuvien liittäminen on mahdollista.

1. Valitse kaapattu näyttökuva napsauttamalla.
2. Kopioi kuva leikepöydälle painamalla **Ctrl+C** (⌘+C Macintosh®-järjestelmässä).
3. Napsauta toisen sovelluksen kohtaa, jossa haluat kuvan näkyvän.
4. Liitä kuva sovellukseen painamalla **Ctrl+V** (⌘+V Macintosh®-järjestelmässä).

## **Kämmenlaitteen asiakirjojen varmuuskopiointi tietokoneeseen**

TI-Nspire™ -tietokonelinkkiohjelmistolla voit tallentaa kaikki kämmenlaitteen asiakirjat yhdeksi varmuuskopiotiedostoksi tietokoneeseen. Voit luoda niin monta varmuuskopioita kuin haluat. Voit myöhemmin palauttaa asiakirjat kämmenlaitteeseen.

### **Varmuuskopiointi yhdellä napsautuksella**

Kun käytät yhden napsautuksen varmuuskopiointitoimintoa, TI-Nspire™-tietokonelinkkiohjelmisto luo varmuuskopiotiedoston tietokoneeseen TI-Nspire/Backups (Varmuuskopiot) -kansioon. Tiedostonimi ilmaisee varmuuskopion luomisen vuoden, kuukauden, päivän, tunnit, minuutit ja sekunnit.

- Napsauta **Tools (Työkalut) > One Click Backup (Varmuuskopio yhdellä napsautuksella)**.

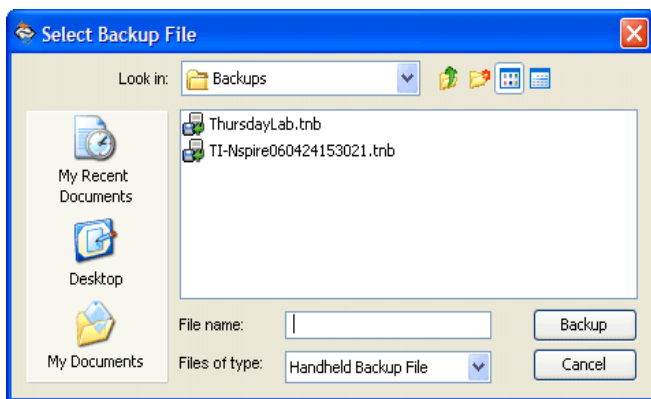
Varmuuskopiointin aikana näytöllä näkyy toimenpiteen edistymistä ilmaiseva palkki.

### **Varmuuskopion luominen tiettyyn kansioon**

Tällä menetelmällä voit määrittää kansion ja tiedoston, joita käytetään varmuuskopiointinissa.

1. Napsauta **Tools (Työkalut) > Backup (Varmuuskopio)**.

Näytölle avautuu valintaikkuna, josta voit määrittää varmuuskopiotiedoston.



2. Selaa kansioon, johon haluat luoda varmuuskopiotiedoston.
3. Anna tiedostolle nimi tai napsauta entistä varmuuskopiotiedostoa, jos haluat korvata sen.

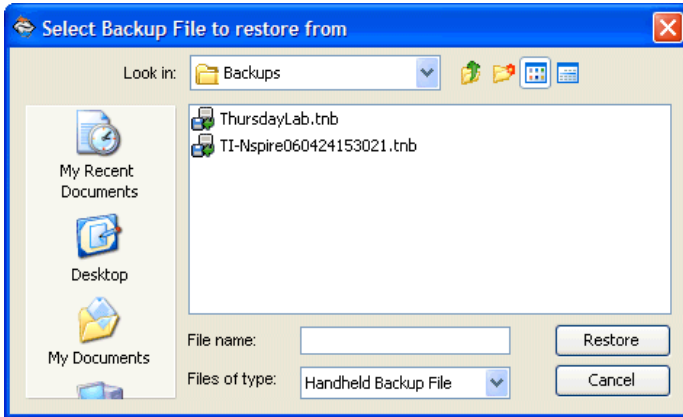
4. Napsauta **Save (Tallenna)**.

Varmuuskopioinnin aikana näytöllä näkyy toimenpiteen edistymistä ilmaiseva palkki.

## Kämmenlaitteen asiakirjojen palauttaminen varmuuskopiotiedostosta

1. Napsauta **Tools (Työkalut) > Restore (Palauta)**.

Näytölle avautuu valintaikkuna, josta voit valita varmuuskopiotiedoston.



2. Selaa kansioon, joka sisältää varmuuskopiotiedoston.

3. Napsauta varmuuskopiotiedostoa.

4. Napsauta **Restore (Palauta)**.

Näkyviin tulee viesti, joka varoittaa, että palauttaminen korvaa kaikki kämmenlaitteen asiakirjat.

5. Jatka palauttamista napsauttamalla **OK**.

Palautuksen aikana näytöllä näkyy toimenpiteen edistymistä ilmaiseva palkki.

## Jos varmuuskopion palauttaminen ei onnistu

Joissakin tapauksissa laskimen muisti ei välttämättä riitä palautetuille tiedostoille. TI-Nspire™-tietokoneohjelmisto tunnistaa tämän ja tarjoaa mahdollisuuden purkaa varmuuskopiotiedoston yksittäisiksi asiakirjoiksi tietokoneeseen. Sen jälkeen voit siirtää asiakirjoja yksittellen laskimeen normaalien kopiointi- ja siirtotoimintojen avulla.

## **Kämmenlaitteen tietojen tarkistaminen**

TI-Nspire™-tietokonelinkkiohjelmisto näyttää seuraavat tiedot kämmenlaitteesta:

- Kämmenlaitteen tyyppi ja tunnus
- Käyttöjärjestelmän (OS) versio
- Laitteen ID-tunnus
- Boot-versio
- Kokonaistallennuskapasiteetti
- Käytössä oleva tila
- Vapaa tila
- Pariston tila

Kämmenlaitteen tietojen tarkistaminen:

1. Kytke kämmenlaite, jonka tiedot haluat tarkistaa.
2. Avaa TI-Nspire™-tietokonelinkkiohjelmisto.
3. Napsauta valintoja **Työkalut > Laitteen tiedot**.

Laitteen tiedot tulevat näkyviin. Voit korostaa ja kopioida tekstiä hiiren avulla.

**Huomaa:** Jos saat virheilmoituksen, jossa sanotaan "Laite ei vastaa", tarkista, että kämmenlaite on kytketty kunnolla ja yritä uudelleen.

## **Ohjelmiston ja kämmenlaitteen käyttöjärjestelmän päivittäminen**

Ohje-valikosta voit suorittaa useita tärkeitä toimenpiteitä ja sieltä saat laitteen tehokkaaseen käyttöön liittyviä hyödyllisiä tietoja. Voit:

- Rekisteröidä tuotteen
- Tarkistaa ohjelmiston ja käyttöjärjestelmän päivitysten saatavuuden (kämmenlaitteen käyttöjärjestelmän päivityksiä on saatavilla vain Connect-to-Class™-ohjelmiston ja TI-Nspire™-tietokonelinkkiohjelmiston kautta).
- Ladata uusimmat oppaat
- Käydä Internet-sivuilla parantaaksesi tuotteen käyttöön liittyvää osaamistasi
- Tarkistaa käytössäsi olevan ohjelmistoversion

Voit ladata uusimman TI-Nspire™-ohjelmiston tai kämmenlaitteen tai työpöytäohjelmiston käyttöjärjestelmän. Ohjelmiston voi ladata minkä tahansa TI-Nspire™-ohjelmiston sisällä. Käyttöjärjestelmän päivityksiä voi ladata vain Connect-to-Class™-ohjelmiston tai TI-Nspire™-tietokoneohjelmiston kautta.

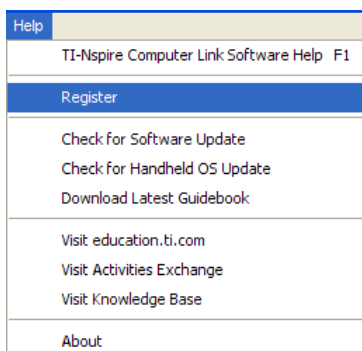
**Huomaa:** Sen lisäksi, että tarkistat nykyisen ohjelmistoversion, sinun on oltava yhteydessä Internetiin voidaksesi suorittaa näitä toimenpiteitä. Internet-yhteyttä ei tarvita, kun tarkistat nykyisen ohjelmistoversion **Tietoja**-komennolla.

Tässä osassa esitetyt kuvat ovat tämänhetkisistä Ohje-valikoista. Kuvat voivat olla erilaisia riippuen käytössäsi olevasta TI-Nspire™-ohjelmistosta.

## Tuotteen rekisteröiminen

Tuotteen rekisteröiminen:

1. Käynnistä työpöytäohjelmisto. Tarkista, että tietokone on Internet-yhteydessä.
2. Napsauta valintoja **Ohje > Rekisteröi**.



Internet-selain avaa ohjelmiston rekisteröintisivun.

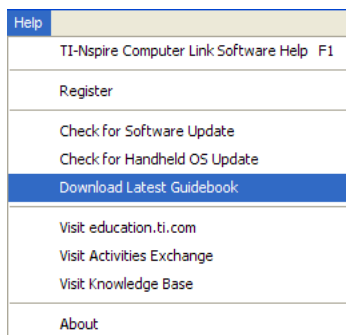
## Oppaiden lataaminen

Lataamalla tuotteen oppaan:

- Löydät tietoja helposti ja nopeasti
- Opit suorittamaan uusia toimenpiteitä helpommin ja tehokkaammin
- Parannat TI-Nspire™-sovellusten käyttöön liittyvää osaamistasi
- Vältät turhautumisen ja painetun oppaan selaamisen tarpeen

Oppaiden lataaminen:

1. Käynnistä työpöytäohjelmisto. Tarkista, että tietokone on Internet-yhteydessä.
2. Napsauta valintoja **Ohje > Lataa uusin opas ...**



Internet-selain avaa sivun, joka ohjaa sinut uusimman oppaan lataamiseen.

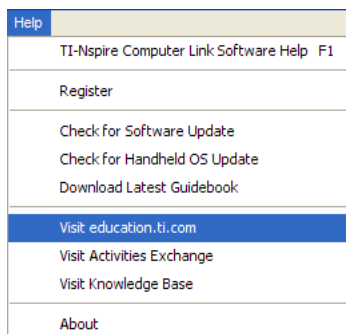
## Internetissä olevien ohjesivustojen käyttö

Ohjelmisto sisältää pikalinkit alla mainituille sivuille. Näiltä sivuilta löydät TI-tuotteiden käyttöohjeita sekä opettajien laatimia tehtäviä, kokeita ja muita harjoituksia.

- TI:n koulutusteknologian sivusto <http://education.ti.com>
- Tehtävien vaihto -sivusto on foorumi, jossa voit selata opettajien laatimia tehtäviä aiheen perusteella.

## TI:n koulutusteknologian sivuston käyttö

1. Käynnistä työpöytäohjelmisto. Tarkista, että tietokone on Internet-yhteydessä.
2. Napsauta valintoja **Ohje > Siirry sivulle [education.ti.com](http://education.ti.com).**



Internet-selain avaa koulutusteknologian kotisivun.

## **Tehtävien vaihto -sivuston käyttö**

1. Käynnistä työpöytäohjelmisto. Tarkista, että tietokone on Internet-yhteydessä.
2. Napsauta valintoja **Ohje > Siirry Tehtävien vaihto -sivustolle**.

Help
TI-Nspire Computer Link Software Help F1
Register
Check for Software Update
Check for Handheld OS Update
Download Latest Guidebook
Visit education.ti.com
Visit Activities Exchange
Visit Knowledge Base
About

Internet-selain avaa sivun, josta voit valita kielen ja maan. Valintasi perusteella näytölle avautuu Tehtävien vaihto -sivu.

**Huomaa:** Tehtävät voivat vaihdella riippuen valitsemasi kielen tehtävien vaihdon osanottajista.

## **Kämmenlaitteen käyttöjärjestelmän päivittäminen**

### **Valmistautuminen päivitykseen**

**Varoitus:** Käyttöjärjestelmän päivittäminen poistaa kaikki TI-84-sovellukset ja -tiedostot. Ennen kuin asennat käyttöjärjestelmän päivityksen, varmuuskopioi tietokoneeseen kaikki TI-84-sovelluksesi ja -tiedostosi TI Connect -ohjelmiston avulla. Voit kopioida ne takaisin kämmenlaitteeseen käyttöjärjestelmän päivittämisen jälkeen.

Jos vastaanottavassa laitteessa ei ole tarpeeksi tilaa päivitystiedostoa varten, lähetävä laite saa tästä ilmoituksen. Käyttöjärjestelmän päivityksellä voi olla vaikutusta asiakirjoihin vain siinä tapauksessa, että vastaanottavassa laitteessa on turmeltunut käyttöjärjestelmä. Tässä tapauksessa käyttöjärjestelmän palauttaminen voi vaikuttaa asiakirjoihin. Tärkeät asiakirjat ja kansiot kannattaa varmuuskopioida ennen käyttöjärjestelmäpäivityksen asennusta.

Lue alla olevat paristoja koskevat tärkeät tiedot ennen kuin päivität käyttöjärjestelmän.

## **Latauksessa huomioitavaa**

Asenna aina uudet paristot ennen ohjelmiston tai käyttöjärjestelmän päivityksen lataamisen aloittamista.

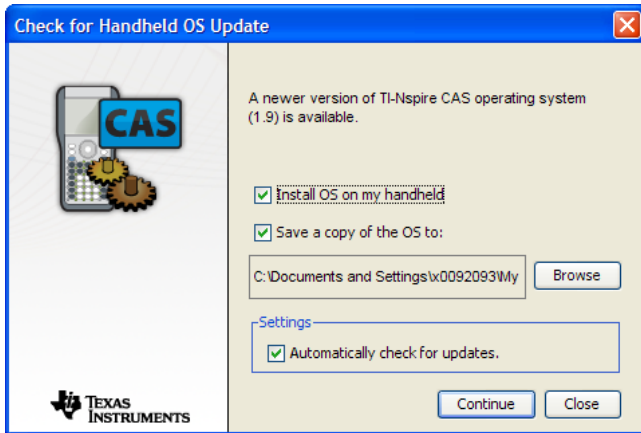
Kun laskin on käyttöjärjestelmän lataustilassa, Automatic Power Down (APD) -toiminto ei ole käytössä. Jos laskin on pitkään lataustilassa ennen kuin varsinainen lataus alkaa, paristot voivat tyhjentyä. Tässä tapauksessa on asennettava uudet paristot ennen lataamisen aloittamista.

## **Kämmenlaitteen käyttöjärjestelmän päivitysten lataaminen automaattisesti**

Seuraavassa on joitakin tärkeitä huomautuksia liittyen käyttöjärjestelmän päivittämiseen.

- TI-Nspire™-tietokonelinkki-istunto on oltava käynnissä järjestelmässä, jotta uudemmassa käyttöjärjestelmästä voidaan ilmoittaa. Voit kuitenkin tarkistaa manuaalisesti käyttöjärjestelmän päivitysten saatavuuden TI-Nspire™-tietokonelinkki-ohjelmiston tai Connect-to-Class™-ohjelmiston avulla.
- Jos olet Internet-yhteydessä, järjestelmä ilmoittaa automaattisesti mahdollisista TI-Nspire™-ohjelmiston päivityksistä, kun kytket kämmenlaitteen työpöytäohjelmistoon.
- Automaattinen tarkistus suoritetaan kerran TI-Nspire™-tietokonelinkki-ohjelmiston käytön aikana kytkettäessä kämmenlaite ensimmäisen kerran. Jos irrotat kämmenlaitteen ja kytket sen uudelleen saman istunnon aikana, tarkistusta ei enää suoriteta.
- Jos järjestelmäsi on ajan tasalla, mitään ilmoitusta ei tule.
- Voit poistaa tämän toiminnon käytöstä, ellei halua automaattisia ilmoituksia.

Kun järjestelmä on tarkistanut käyttöjärjestelmän päivityksen saatavuuden, näkyviin tulee seuraanlainen valintaikkuna, mikäli uudempi versio on saatavilla:



Käyttöjärjestelmän päivityksen asentaminen ja päivitysilmoitusten hallinta:

1. Tarkista, että tietokone on Internet-yhteydessä.
2. Valitse haluamasi vaihtoehdot. Voit suorittaa minkä tahansa seuraavien toimenpiteiden yhdistelmän:
  - Käyttöjärjestelmän asennus
  - Käyttöjärjestelmän kopion tallentaminen omaan käyttöösi myöhempää asennusta varten
  - Automaattisen ilmoituksen asetuksen muuttaminen
3. Jos haluat poistaa käytöstä automaattiset ilmoitukset, poista valintamerkki kohdasta **Tarkista päivitykset automaattisesti**.
4. Napsauttamalla painiketta **Selaa** voit vaihtaa kansiota, johon käyttöjärjestelmä kopioidaan. Valitse uusi kansio tiedostoselaimen avulla.
5. Tallenna asetukset ja aloita lataus napsauttamalla painiketta **Jatka**. Näytölle avautuu latauksen edistymistä kuvaava viesti-ikkuna.

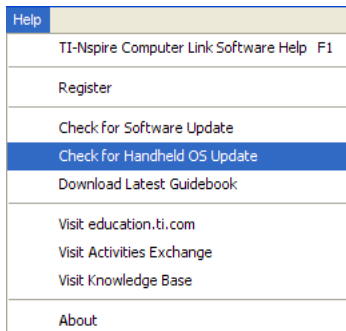
**Huomaa:** Jos saat yhteysvirheilmoituksen, tarkista Internet-yhteys ja yritä uudelleen.

### ***Käyttöjärjestelmän päivitysten lataaminen manuaalisesti***

Kämmenlaitteen käyttöjärjestelmän päivitysten saatavuuden tarkistaminen:

1. Tarkista, että tietokone on Internet-yhteydessä.
2. Kytke kämmenlaite, jonka haluat päivittää.

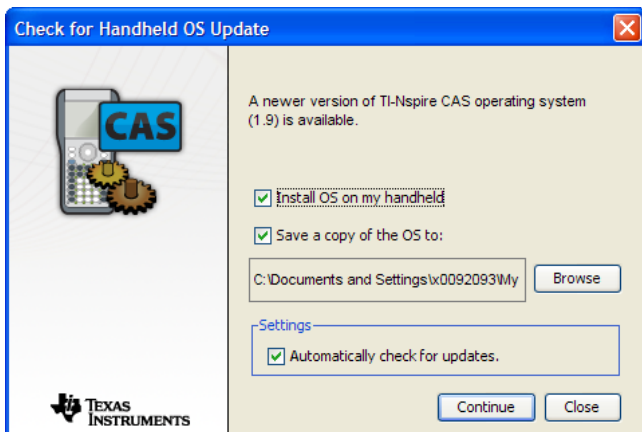
3. Avaa TI-Nspire™-tietokonelinkkiohjelmisto tai Connect-to-Class™-ohjelmisto.
4. Valitse päivitettävä kämmenlaite.
5. Napsauta valintoja **Ohje > Tarkista kämmenlaitteen käyttöjärjestelmän päivitykset**.



Ohjelmisto tarkistaa päivitysten saatavuuden. Jos järjestelmä on ajan tasalla, näkyviin tulee seuraavanlainen valintaikkuna.



6. Sulje ikkuna napsauttamalla **OK**-painiketta.
7. Jos uusi versio on saatavilla, näkyviin tulee seuraavanlainen valintaikkuna.



8. Valitse haluamasi vaihtoehdot. Voit suorittaa minkä tahansa seuraavien toimenpiteiden yhdistelmän:
  - Käyttöjärjestelmän asennus
  - Käyttöjärjestelmän kopion tallentaminen omaan käyttöösi myöhemmää asennusta varten
  - Automaattisen ilmoituksen asetuksen muuttaminen
9. Jos haluat poistaa käytöstä automaattiset ilmoitukset, poista valintamerkki kohdasta **Tarkista päivitykset automaattisesti**.
10. Napsauttamalla painiketta **Selaa** voit vaihtaa kansiota, johon käyttöjärjestelmän kopio tallennetaan. Valitse uusi kansio tiedostoselaimen avulla.
11. Tallenna asetukset ja aloita lataus napsauttamalla painiketta **Jatka**. Näytölle avautuu latauksen edistymistä kuvaava viesti-ikkuna.

**Huomaa:** Jos saat yhteysvirheilmoituksen, tarkista Internet-yhteys ja yritä uudelleen.

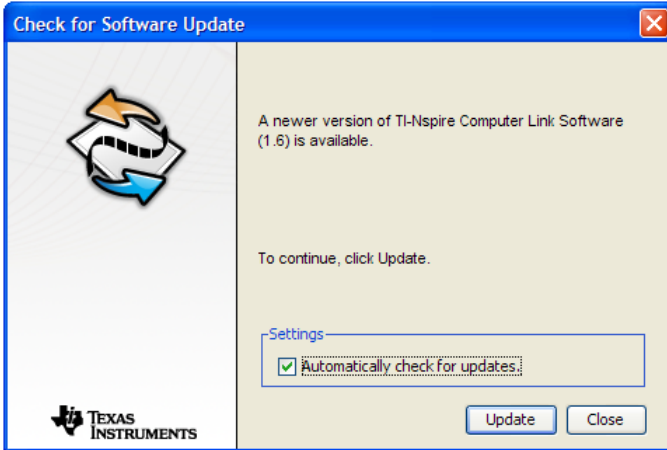
### ***Ohjelmistopäivitysten lataaminen automaattisesti***

Seuraavassa on joitakin tärkeitä huomautuksia liittyen ohjelmiston päivittämiseen.

- Jos olet Internet-yhteydessä ja automaattinen ilmoitustoiminto on käytössä, järjestelmä ilmoittaa mahdollisista TI-Nspire™-ohjelmiston päivityksistä, kun avaat työpöytäohjelmiston. Voit tarkistaa päivitykset myös manuaalisesti.
- Automaattinen tarkistus suoritetaan kerran aina, kun avaat ohjelmiston.

- Jos järjestelmäsi on ajan tasalla, mitään ilmoitusta ei tule.
- Voit poistaa tämän toiminnon käytöstä, ellet halua automaattisia ilmoituksia.

Kun järjestelmä on tarkistanut päivityksen saatavuuden, näkyviin tulee seuraanlainen valintaikkuna, mikäli uudempi versio on saatavilla:



Ohjelmiston päivityksen asentaminen ja päivitysilmoitusten hallinta:

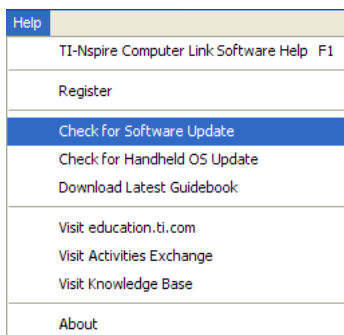
1. Tarkista, että tietokone on Internet-yhteydessä.
2. Jos haluat poistaa käytöstä automaattiset ilmoitukset, poista valintamerkki kohdasta **Tarkista päivitykset automaattisesti**.
3. Tallenna asetukset ja aloita lataus napsauttamalla painiketta **Päivitä**. Näytölle avautuu latauksen edistymistä kuvaava viesti-ikkuna.

**Huomaa:** Jos saat yhteysvirheilmoituksen, tarkista Internet-yhteys ja yritä uudelleen.

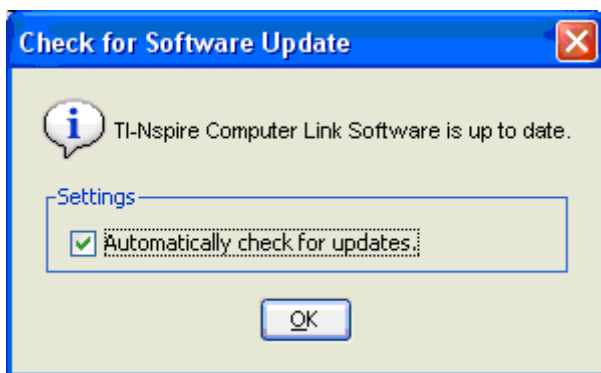
### ***Ohjelmistopäivitysten lataaminen manuaalisesti***

Ohjelmistopäivitysten tarkistaminen:

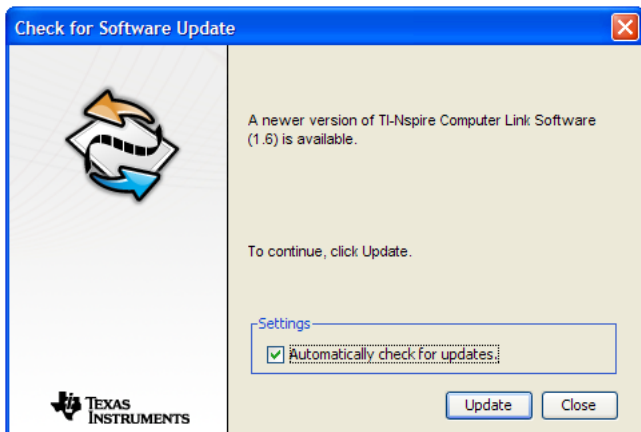
1. Tarkista, että tietokone on Internet-yhteydessä.
2. Avaa TI-Nspire™-, TI-Nspire™-tietokonelinkki- tai Connect-to-Class™-ohjelmisto.
3. Napsauta valintoja **Ohje > Tarkista ohjelmiston päivitykset**.



Ohjelmisto tarkistaa päivitysten saatavuuden. Jos ohjelmisto on ajan tasalla, näkyviin tulee seuraavanlainen valintaikkuna.



4. Sulje ikkuna napsauttamalla **OK**-painiketta.
5. Jos uusi versio on saatavilla, näkyviin tulee seuraavanlainen valintaikkuna.



6. Jos haluat poistaa käytöstä automaattiset ilmoitukset, poista valintamerkki kohdasta **Tarkista päivitykset automaattisesti**.
7. Aloita lataus napsauttamalla painiketta **Päivitä** tai poistu päivityksestä napsauttamalla painiketta **Sulje**.

Näytölle avautuu latauksen edistymistä kuvaava viesti-ikkuna.

**Huomaa:** Jos saat yhteysvirheilmoituksen, tarkista Internet-yhteys ja yritä uudelleen.

## TI-tuotteiden huolto- ja takuutietoa

### **Tietoa TI-tuotteista ja niiden huollostar**

Lisätietoja TI-tuotteista ja niiden huollosta saa sähköpostin kautta tai TI-laskimien kotisivulta.

sähköpostiosoite: [ti-cares@ti.com](mailto:ti-cares@ti.com)

internet-osoite: [education.ti.com](http://education.ti.com)

### **Huolto- ja takuutietoa**

Tietoja takuuajan kestosta ja takuuehdoista sekä tuotteen huollosta löytyy tuotteen mukana seuraavasta takuuselosteesta tai paikalliselta Texas Instruments-vähittäismyyjältä/jälleenmyyjältä.



# Hakemisto

## A

- asiakirjat
  - kopioiminen hiirellä vetämällä 5
  - kopioiminen
    - kämmenlaitteeseen 4
  - kopioiminen liittämällä 6
  - nimeäminen uudelleen 7
  - poistaminen kämmenlaitteesta 7
  - siirron peruuttaminen 6
  - varmuuskopiointi 14
- asiakirjojen siirto
  - peruuttaminen 6
- avaaminen
  - TI-Nspire-  
tietokonelinkkihjelmisto 1

## C

- copyright statement *ii*

## K

- kaappaaminen
  - kämmenlaitteen näyttökuvat 8
- kämmenlaitteet
  - asiakirjojen poistaminen 7
  - näyttökuvien kaappaaminen 8
  - tiedostojen ja kansioiden  
tutkiminen 3
  - valitseminen usean joukosta 2
- kansiot
  - kopioiminen hiirellä vetämällä 5
  - kopioiminen
    - kämmenlaitteeseen 4
  - kopioiminen liittämällä 6
  - luominen kämmenlaitteessa 7
  - nimeäminen uudelleen 7
- Käyttöjärjestelmä
  - latauksessa huomioitavaa 20
- koon muuttaminen
  - kaapatut näyttökuvat 11
- kopioiminen
  - asiakirjoja hiirellä vetämällä 5
  - asiakirjoja ja kansioita liittämällä  
6

- kansioita hiirellä vetämällä 5
- näyttökuvia hiirellä vetämällä 13
- näyttökuvia liittämällä 13
- tietokoneesta
  - kämmenlaitteeseen 4

- kuvakkeet
  - kaapattujen näyttökuvien  
näyttäminen 9

## L

- luominen
  - uudet kansiot kämmenlaitteessa  
7
  - varmuuskopio tiettyyn kansioon  
14
  - varmuuskopiot yhdellä  
napsautuksella 14

## N

- näyttäminen
  - kaapatut näyttökuvat 9
- näyttökuvat
  - kopioiminen hiirellä vetämällä  
13
  - kopioiminen liittämällä 13
  - näyttäminen 9
  - reunan lisääminen tai  
poistaminen 11
  - selaaminen 12
  - tallentaminen 12
- nimeäminen uudelleen
  - asiakirjat ja kansiot  
kämmenlaitteessa 7

## P

- palauttaminen
  - kämmenlaitteen asiakirjat  
varmuuskopiotiedostosta 15
- peruuttaminen
  - asiakirjan siirto 6
- poistaminen
  - asiakirjoja kämmenlaitteesta 7

## **R**

reuna

- lisääminen tai poistaminen  
kaapatusta näyttökuvasta 11

## **T**

tallentaminen

- kaapatut näyttökuvat 12
- tiedostoluettelojen tarkastelu  
vaihtoehdot 4

Tietokonelinkkiohjelmisto 1

tutkiminen

- kämmenlaitteen sisältö 3

## **V**

valitseminen

- tiedostojen näkymä 4
  - usean kämmenlaitteen joukosta  
2
  - useita kaapattuja näyttökuvia 10
- varmuuskopiot
- asiakirjojen palauttaminen 15
  - kämmenlaitteen asiakirjat 14
  - luominen tiettyyn kansioon 14
  - luominen yhdellä napsautuksella  
14