



TI-*nspire*<sup>™</sup>

**Computer Link Software**

## **Información importante**

A menos que la licencia que acompaña a este programa recoja expresamente lo contrario, Texas Instruments no otorga ningún tipo de garantía, ya sea implícita o explícita, con carácter enunciativo mas no limitativo, a ninguna garantía implícita de comerciabilidad o idoneidad para ningún propósito determinado, en relación con ningún programa o material impreso, y pone a disposición esos materiales únicamente tal y como están. Texas Instruments queda eximida de toda responsabilidad por daños especiales, colaterales, accidentales o derivados en relación con o a causa de la adquisición o el uso de estos materiales. La responsabilidad única de Texas Instruments independientemente de la acción legal adoptada, no podrá exceder la cantidad señalada en la licencia del programa. Además, Texas Instruments quedará exenta de toda responsabilidad frente a cualquier reclamación, independientemente de la clase que sea, en referencia al uso de estos materiales por un tercero.

### **Licencia**

Sírvase ver la licencia completa instalada en **C:\Program Files\TI Education\TI-Nspire**.

© 2008 Texas Instruments Incorporated

Macintosh®, Windows®, Excel®, Vernier EasyLink®, EasyTemp®, Go!®Link, Go!®Motion, y Go!®Temp son marcas comerciales de sus propietarios respectivos.

# Índice de contenido

Información importante .....	ii
<b>Uso de Software para enlace con ordenador TI-Nspire™ .....</b>	<b>1</b>
Primeros pasos con la aplicación Software para enlace con ordenador TI-Nspire™ .....	1
Examen del contenido de la unidad .....	3
Captura de pantallas de una unidad portátil .....	8
Copia de seguridad de documentos en el ordenador .....	14
Visualización de detalles de la unidad portátil .....	16
Actualización del software y el SO de la unidad portátil .....	17
Información sobre productos, servicios y garantías de TI .....	27
<b>Índice alfabético .....</b>	<b>29</b>



# Uso de Software para enlace con ordenador TI-Nspire™

## **Primeros pasos con la aplicación Software para enlace con ordenador TI-Nspire™**


La aplicación Software para enlace con ordenador TI-Nspire™ permite:

- Transferir documentos entre el ordenador y una unidad portátil TI-Nspire™.
- Capturar imágenes de las pantallas de TI-Nspire™ y utilizarlas en documentos de TI-Nspire™ y del ordenador.
- Hacer copias de seguridad de documentos de la unidad y guardarlas en un archivo de ordenador para tener los documentos a mano y recuperarlos cuando sea necesario.
- Actualizar el software del sistema operativo (SO) de una unidad TI-Nspire™.

### **Para abrir Software para enlace con ordenador TI-Nspire™**

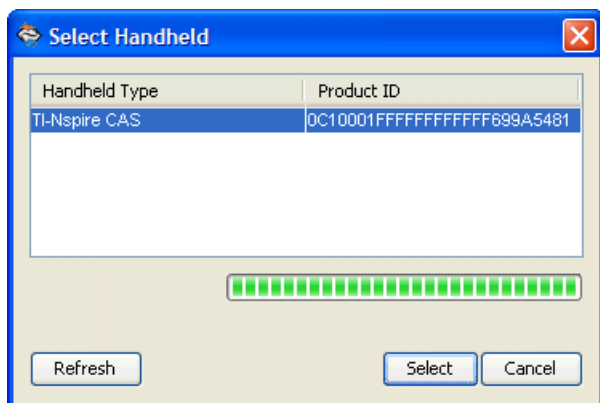
1. Conecte la unidad TI-Nspire™ al ordenador.

**Nota:** La aplicación Software para enlace con ordenador TI-Nspire™ funciona sólo con unidades TI-Nspire™, por lo que no podrá utilizarla para comunicarse con ningún otro dispositivo TI, por ejemplo, una TI-92 Plus. La comunicación con estos dispositivos debe realizarse mediante TI Connect™ (versión 1.6 o posterior), no con Software para enlace con ordenador TI-Nspire™.

2. Haga doble clic en el icono de la aplicación TI-Nspire™  que aparece en el escritorio.

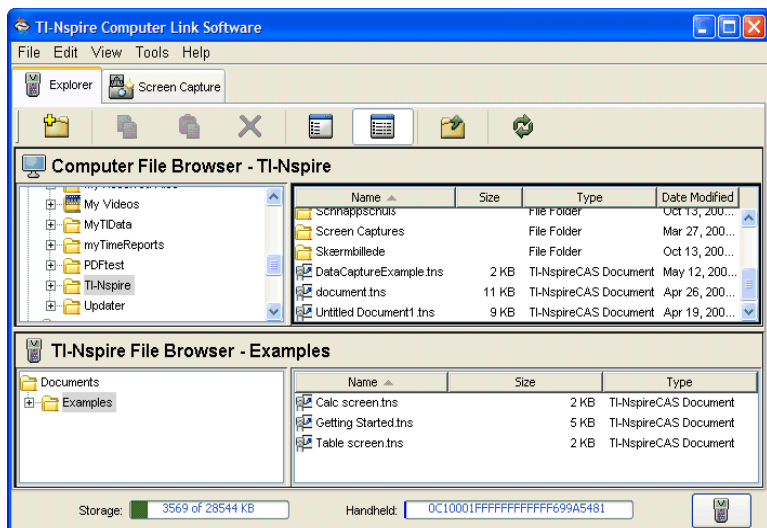
A continuación se abre la lista de las unidades conectadas pudiendo seleccionarse aquella que desee.

**Nota:** Sólo es posible comunicarse con una unidad cada vez.



3. Si hay varias unidades conectadas, haga clic en aquella con la que desee establecer la conexión.
4. Haga clic en el botón **Select (Seleccionar)**.


Software para enlace con ordenador TI-Nspire™ se abre por la ficha Explorer (Examinar).

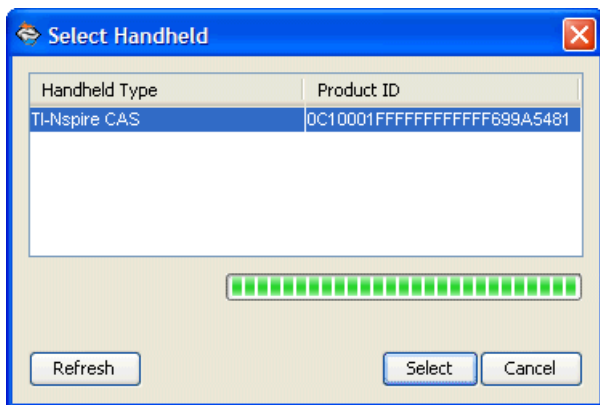


## Para seleccionar entre varias unidades

Durante el trabajo con Software para enlace con ordenador TI-Nspire™ podrá cambiar la conexión a otro dispositivo.

1. Conecte la unidad al ordenador.

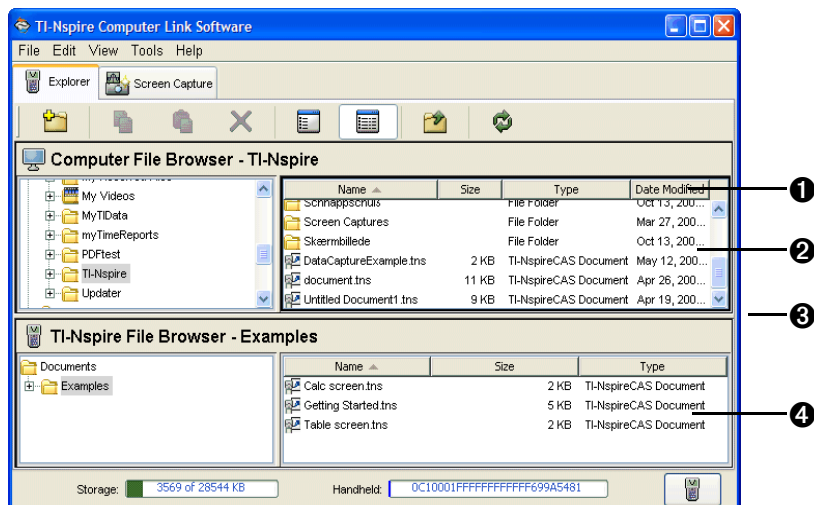
- Haga clic en el icono  situado en la esquina inferior izquierda de la ventana de Software para enlace con ordenador TI-Nspire™.



- Haga clic en el nombre de la unidad y luego en el botón **Select (Seleccionar)**.

## Examen del contenido de la unidad



Utilice la ficha Explorer (Examinar) de Software TI-Nspire™ para ver el contenido de una unidad portátil conectada y transferir (copiar) documentos entre ésta y el ordenador. También puede utilizarla para cambiar el nombre de documentos o borrar documentos de la unidad.



- 1 Encabezados de columna: en la vista de detalles, haga clic para ordenar la lista. Vuelva a hacer clic para invertir el orden
- 2 Archivos guardados en la carpeta de ordenador seleccionada
- 3 Barra de división: arrastre hacia arriba y abajo para mostrar o menos archivos
- 4 Documentos guardados en la carpeta de la unidad portátil seleccionada

## Para seleccionar el formato de la vista

**Nota:** Puede pulsar el botón **Refresh (Actualizar)**  siempre que desee actualizar las listas de archivos y carpetas.

- ▶ Seleccione **View (Ver) > Detail View (Vista de detalles)** o haga clic en el icono  para ver detalles de los archivos y ordenar la lista.
- ▶ Seleccione **View (Ver) > List View (Vista de lista)** o haga clic en el icono  para ver una lista sólo con los nombres de los archivos.
- ▶ Seleccione **View (Ver) > Show Folder View (Mostrar vista de carpetas)** para mostrar la estructura de las carpetas de la unidad y el ordenador en un panel independiente situado a la izquierda.
- ▶ Seleccione **View (Ver) > Hide Folder View (Ocultar vista de carpetas)** para ocultar la estructura de las carpetas.

## Para ver el contenido de una unidad portátil

1. Haga clic en la ficha Explorer (Examinar) para abrirla.
2. En la vista de carpetas, haga clic en cualquier carpeta para que su contenido aparezca en la lista de la derecha.

## Antes de copiar documentos o carpetas en una unidad

- Con la excepción de los archivos .fig creados con Cabri II Plus y de los archivos .edc creados con LearningCheck™ Creator, el software para enlace con ordenador TI-Nspire™ sólo permite copiar documentos de una unidad portátil TI-Nspire™ en otra. Si de forma inadvertida intenta copiar otros tipos de archivos, o una carpeta que contenga otros tipos de archivo, software para enlace con ordenador TI-Nspire™ muestra un mensaje de advertencia y cancela la operación de copia.
- Cuando se copia un archivo .fig de Cabri II Plus en la unidad portátil, el archivo se convierte en un documento de dos páginas de TI-Nspire™ (.tns):

- La primera de ellas es una página de Graphs & Geometry con los objetos convertidos.
- La segunda, es una página de Notes que permite conocer los elementos que no se han convertido correctamente.
- La carpeta Documentos de la unidad sólo admite subcarpetas. Aunque puede copiar archivos en las subcarpetas, no podrá copiarlos directamente en la carpeta Documentos.
- Si desea copiar una carpeta en la unidad, deberá copiarla en la carpeta Documentos, no en una subcarpeta.
- Sólo es posible arrastrar archivos y carpetas a las ubicaciones que aparezcan en la ventana de la aplicación Software para enlace con ordenador TI-Nspire™. No está permitido arrastrarlos fuera de los límites de la ventana.

### Para copiar documentos al arrastrar

Puede utilizar el ratón, arrastrando, para copiar documentos entre una unidad portátil y el ordenador, o entre dos carpetas del ordenador.

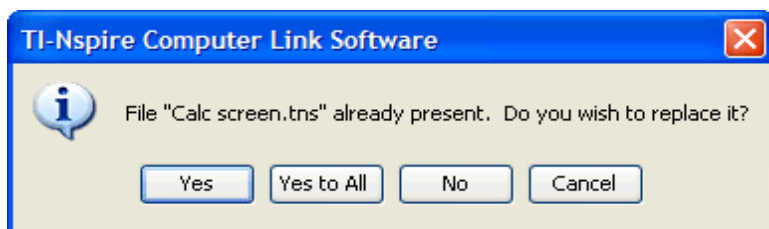
1. Haga clic en el documento que desee copiar.

**Nota:** Si desea seleccionar varios documentos, mantenga pulsada la tecla **Ctrl** (⌘ en Macintosh®) al tiempo que hace clic en cada documento.

2. Arrastre la selección y suéltela en la ubicación apropiada.

Los elementos seleccionados se copian en el lugar de destino.

**Nota:** Si el lugar de destino contiene ya un documento con el mismo nombre, aparecerá un mensaje preguntando si desea sustituirlo.



### Para copiar carpetas al arrastrar

Puede arrastrar las carpetas que desee copiar entre la unidad y el ordenador.

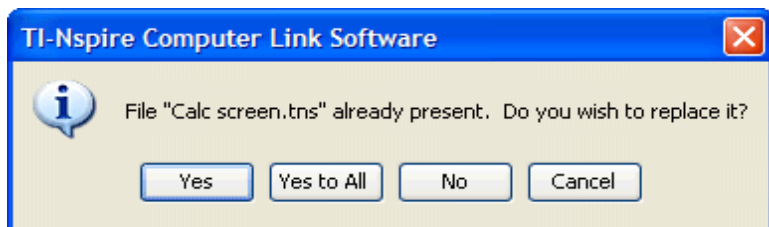
1. Haga clic en la carpeta que desee copiar.

**Nota:** Si desea seleccionar varias carpetas, mantenga pulsada la tecla **Ctrl** (⌘ en Macintosh®) al tiempo que hace clic en cada elemento.

2. Arrastre la selección y suéltela en la ubicación apropiada.

Los elementos seleccionados se copian en el lugar de destino.

**Nota:** Si el lugar de destino contiene ya una carpeta o un documento con el mismo nombre, aparecerá un mensaje preguntando si desea sustituirlo.



### Para copiar documentos y carpetas al pegar

Puede utilizar el portapapeles para copiar documentos y carpetas. También puede utilizarse para mover un elemento; en tal caso, copie el elemento en cuestión y borre el original.

1. Haga clic en el documento o carpeta que desee copiar.

**Nota:** Si desea seleccionar varios elementos, mantenga pulsada la tecla **Ctrl** (⌘ en Macintosh®) al tiempo que hace clic en cada elemento.

2. Seleccione **Edit (Editar) > Copy (Copiar)** para copiar los elementos seleccionados en el portapapeles.
3. Haga clic en una carpeta para seleccionarla como destino de la copia.
4. Haga clic en **Edit (Editar) > Paste (Pegar)**.

Los elementos se copian en la carpeta de destino.

**Nota:** Si el lugar de destino contiene ya un documento con el mismo nombre que el que se dispone a copiar, podrá optar por sustituir el elemento actual o cancelar la operación.

### Para cancelar una transferencia en curso

El único requisito para cancelar una transferencia es que la ventana File Transfer (Transferir archivo) esté visible en la pantalla. La cancelación afectará sólo a los archivos que no se hayan transferido todavía.

- ▶ En la ventana Transferir archivo, haga clic en el botón **Cancel (Cancelar)**.

## Para crear una nueva carpeta en la unidad portátil

Puede crear una nueva carpeta en la carpeta Documentos de la unidad, pero no podrá hacerlo en una subcarpeta.

1. Haga clic en el nombre de la unidad del Explorador de archivos de TI-Nspire™.
2. Seleccione **File (Archivo) > New folder (Nueva carpeta)**.

Software TI-Nspire™ crea una carpeta llamada New Folder (Nueva carpeta) y la muestra con el nombre seleccionado para que pueda cambiarlo.



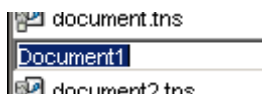
3. Escriba otro nombre para la carpeta y pulse **Enter (Intro)**.

## Para cambiar el nombre de documentos y carpetas de una unidad

**Nota:** Software para enlace con ordenador TI-Nspire™ no permite cambiar la extensión del nombre de archivo de un documento.

1. Haga clic en el nombre de la carpeta o el documento y seleccione **File (Archivo) > Rename (Cambiar nombre)**.

El nombre aparece rodeado por un borde para indicar que se puede modificar.



2. Escriba el nuevo nombre y pulse **Enter (Intro)**.

## Para borrar documentos de una unidad portátil

Los documentos se borran de forma permanente y no es posible recuperarlos.

- ▶ Haga clic en el nombre del documento y seleccione **File (Archivo) > Delete (Eliminar)**.

Antes de borrar definitivamente el documento deberá confirmarlo respondiendo al mensaje que aparecerá a continuación.

### Notas:

- Si desea seleccionar varios documentos para borrar, mantenga pulsada la tecla **Ctrl** (⌘ en Macintosh®) al tiempo que hace clic en cada uno de ellos. Al hacer clic en **Delete (Borrar)**, Explorer borra todos los documentos seleccionados.
- Los archivos no se pueden borrar en el ordenador.

### **Para borrar carpetas de una unidad portátil**

Al elegir una carpeta para borrar recuerde que la supresión no sólo afectará a la carpeta; también se borrará todo su contenido que no podrá volver a recuperarse.

- ▶ Haga clic en el nombre de la carpeta y seleccione **File (Archivo) > Delete (Eliminar)**.

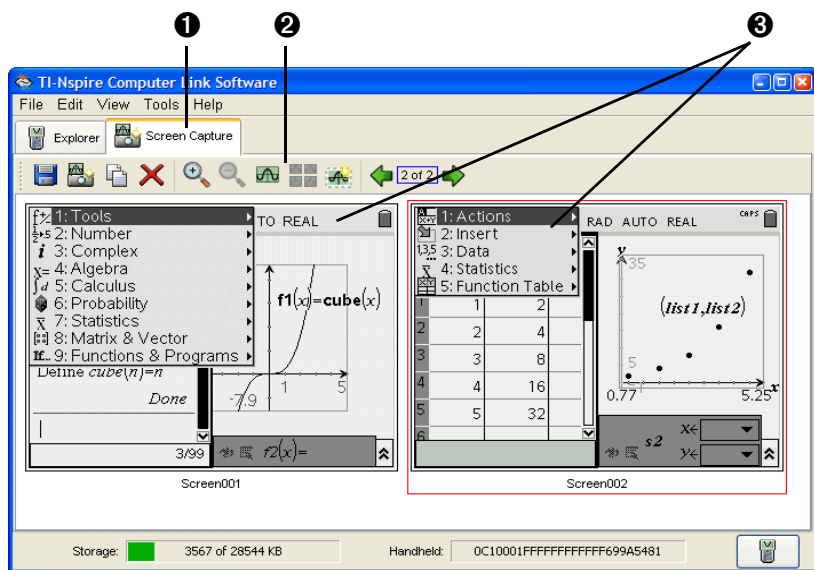
Antes de borrar la carpeta, Explorer muestra un mensaje donde deberá confirmar la acción.

#### **Notas:**

- Si desea seleccionar varias carpetas para borrarlas, mantenga pulsada la tecla **Ctrl** (⌘ en Macintosh®) al tiempo que hace clic en cada carpeta. Al hacer clic en **Delete (Borrar)**, Explorer borra todas las carpetas seleccionadas.
- No es posible borrar la carpeta Documentos de la unidad portátil.
- No es posible borrar las carpetas del ordenador.

### ***Captura de pantallas de una unidad portátil***


La ficha Screen Capture (Capturar pantalla) permite tomar imágenes de la pantalla de una unidad TI-Nspire™ conectada. Puede cambiar el tamaño de las imágenes, añadirles o quitar bordes, copiarlas en documentos o guardarlas en el ordenador como archivos de imágenes.



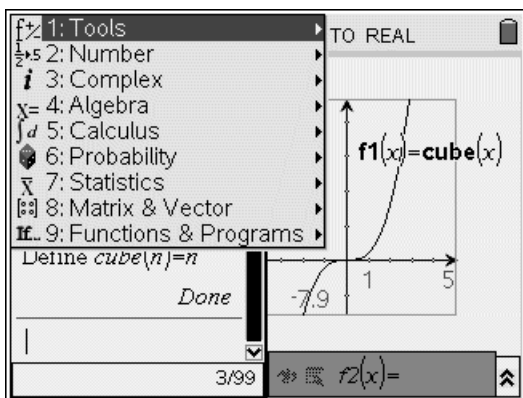
- ❶ Ficha Capturar pantalla
- ❷ Barra de herramientas de Capturar pantalla
- ❸ Pantallas de la unidad capturadas (vista en miniatura)

Aunque se añade automáticamente un borde a cada imagen que se captura, puede borrarlo si lo desea. El tamaño de una pantalla capturada es de 326 por 246 píxeles, con borde o sin él.

### Para capturar una pantalla

1. Asegúrese de que la unidad esté encendida y correctamente conectada al ordenador.
2. En la unidad, muestre la pantalla que desee capturar.
3. Haga clic en la ficha **Screen Capture (Capturar pantalla)** de la ventana de Software para enlace con ordenador TI-Nspire™.
4. Seleccione **File (Archivo) > Take screenshot (Tomar captura de pantalla)** o haga clic en el icono .

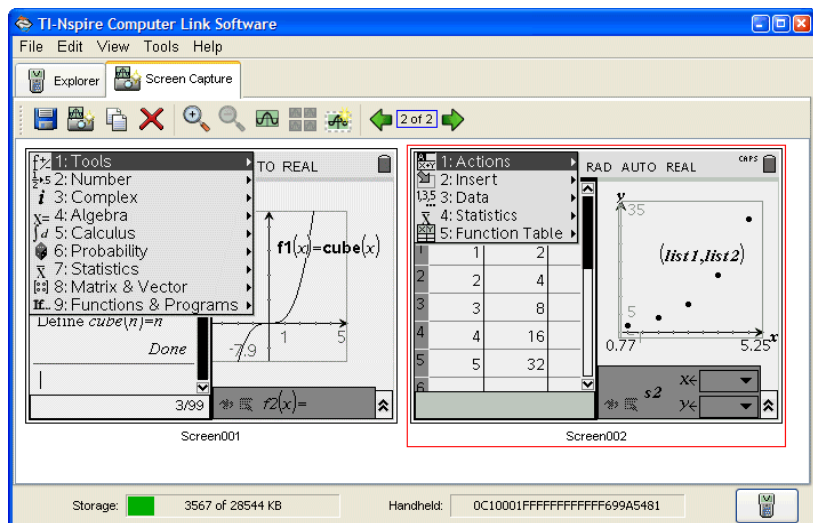
La imagen capturada aparece en la ventana Captura de pantalla.





**Nota:** Si ha borrado recientemente el borde de una pantalla, las nuevas aparecerán sin el borde. Si ha añadido recientemente un borde a una pantalla, las nuevas aparecerán con borde.

### Para ver reproducciones en miniatura de pantallas capturadas


Puede ver las imágenes una a una o en grupos de imágenes, llamados miniaturas. Cada imagen se identifica por un nombre de referencia situado inmediatamente debajo. La vista de miniaturas permite seleccionar varias imágenes para copiarlas, guardarlas o realizar otras tareas.



- ▶ Para ver las miniaturas de las imágenes, seleccione **View (Ver) > Thumbnails (Miniaturas)** o haga clic en el icono .
- ▶ Para ver cada una de las imágenes de pantalla, seleccione **View (Ver) > Single Screen (Pantalla única)** o haga clic en el icono .



## Para seleccionar varias pantallas

Seleccionar varias pantallas es un método fácil de insertar una modificación en todas ellas al mismo tiempo. Por ejemplo, puede seleccionar varias pantallas y cambiarles el tamaño o eliminar sus bordes.

1. Si fuera necesario, haga clic en el icono  para mostrar la vista de miniaturas.
2. Utilice uno de los métodos siguientes para seleccionar las pantallas.
  - Seleccione **Edición (Editar) > Select All (Seleccionar todo)** o pulse las teclas **Ctrl+A** (**⌘+A** en Macintosh®) para seleccionar todas las pantallas capturadas.
  - Haga clic en la primera imagen que desee seleccionar y mantenga pulsada la tecla **Ctrl** (**⌘** en Macintosh®) a medida que hace clic en cada una de las demás imágenes.
  - Seleccione un rango de imágenes haciendo clic en la primera imagen del rango, mantenga pulsada la tecla **Shift (Mayús)** y haga clic en la última imagen del rango.



## Para cambiar el tamaño de las pantallas

Si lo desea, puede guardar una versión ampliada o reducida de una imagen de pantalla aplicándole un valor de aumento o reducción antes de guardarla.

- ▶ Para mostrar una imagen de pantalla ampliada, seleccione **View (Ver) > Zoom In (Acercar)** o haga clic en el icono .
- ▶ Para mostrar una imagen de pantalla reducida, seleccione **View (Ver) > Zoom Out (Alejar)** o haga clic en el icono .

## Para añadir o eliminar bordes

El botón de la barra de herramientas para añadir o eliminar bordes

cambia de añadir  a eliminar , y viceversa, dependiendo de si la imagen seleccionada contiene bordes o carece de ellos.

**Nota:** Si ha borrado recientemente el borde de una pantalla, las nuevas aparecerán sin el borde. Si ha añadido recientemente un borde a una pantalla, las nuevas aparecerán con borde.

1. Haga clic en la imagen de pantalla capturada para seleccionarla.
2. Seleccione **Edit (Editar) > Remove Border (Eliminar borde)** o haga

clic en el icono  para quitar el borde.


– o bien –

Seleccione **Edit (Editar) > Add Border (Añadir borde)** o haga clic en

el icono  para añadir un borde.

### Para añadir o eliminar bordes de un grupo de imágenes

1. Seleccione **View (Ver) > Thumbnails (Miniaturas)** o haga clic en el

icono .

2. Seleccione el grupo de imágenes. Puede optar por:


- Haga clic en la primera imagen que desee seleccionar y mantenga pulsada la tecla **Ctrl** (⌘ en Macintosh®) a medida que hace clic en cada una de las demás imágenes.
- Seleccionar un rango de imágenes con un clic en la primera imagen del rango, mantener pulsada la tecla **Shift (Mayús)** y hacer clic en la última imagen del rango.

3. Seleccione **Edit (Editar) > Remove Border (Eliminar borde)** o haga

clic en el icono  para quitar el borde.

– o bien –

Seleccione **Edit (Editar) > Add Border (Añadir borde)** o haga clic en

el icono  para añadir un borde.

### Para desplazarse por las imágenes de pantalla

- ▶ Para ver la imagen de pantalla anterior, seleccione **View (Ver) >**


**Previous Screen (Pantalla anterior)** o haga clic en el icono .

- ▶ Para ver la imagen de pantalla siguiente, seleccione **View (Ver) >**


**Next Screen (Pantalla siguiente)** o haga clic en el icono .

## Para guardar pantallas capturadas como archivos de ordenador

Las imágenes de pantalla capturadas se pueden guardar con formatos TIF, GIF o JPEG. A menos que especifique otra ubicación, las imágenes se guardan en la carpeta Documentos y con el tamaño con el que aparecen en la pantalla.

1. Muestre las pantallas capturadas que desee guardar.
2. Seleccione **File (Archivo) > Save Screen (Guardar pantalla)** o haga clic en el icono .
3. En el cuadro de diálogo:
  - a) Vaya a la carpeta en la que desee guardar el archivo de la pantalla capturada.
  - b) Seleccione el tipo de archivo adecuado al formato de la imagen.
  - c) Escriba un nombre de archivo. Utilice un nombre que describa la imagen de pantalla.
  - d) Haga clic en el botón **Guardar (Save)**.

### Notas:

- Si es una imagen guardada anteriormente, al seleccionar **File (Archivo) > Save Screen (Guardar pantalla)** o hacer clic en el icono , se sobrescribirá el archivo anterior. Para guardar el archivo en otra ubicación, con otro nombre o con otro formato deberá seleccionar **File (Archivo) > Save Screen As (Guardar pantalla como)**.
- Para guardar todas las imágenes al mismo tiempo, seleccione **File (Archivo) > Save All Screens (Guardar todas las pantallas)**. Con este método, puede utilizar la ventana Guardar como y seleccionar la ubicación para guardar los archivos, pero no especificar sus nombres. Cada imagen de pantalla se guarda con su nombre de archivo predeterminado. Si ya existe un archivo con el mismo nombre, aparecerá un mensaje donde deberá indicar si desea sustituir el archivo existente.
- Si al salir de Software pare enlace con ordenador TI-Nspire™ hay imágenes de pantalla que todavía no ha guardado, aparecerá un mensaje solicitando que lo haga. Las imágenes se guardan en la carpeta TI-Nspire/Screen Captures.

## **Para copiar una imagen de pantalla en una aplicación de ordenador al arrastrar**

1. Ajuste el tamaño de las ventanas de Software para enlace con ordenador TI-Nspire™ y de la otra aplicación para mostrarlas juntas en la pantalla del ordenador.
2. En la ventana de Software TI-Nspire™, haga clic en la pantalla capturada para seleccionarla.
3. Arrastre la imagen de Software TI-Nspire™ y suéltela en la ventana de la otra aplicación.

## **Para copiar una imagen de pantalla al pegar**

Puede copiar y pegar una pantalla capturada en una aplicación que admita este tipo de operaciones con imágenes.

1. Haga clic en la pantalla capturada para seleccionarla.
2. Pulse **Ctrl+C** (⌘+C en Macintosh®) para copiar la imagen en el portapapeles.
3. En la otra aplicación, haga clic en el lugar donde desee que aparezca la imagen.
4. Pulse **Ctrl+V** (⌘+V en Macintosh®) para pegar la imagen en la aplicación.

## ***Copia de seguridad de documentos en el ordenador***

La aplicación Software TI-Nspire™ permite guardar todos los documentos en un archivo de copia de seguridad del ordenador. Puede crear tantos archivos de copia de seguridad como prefiera, y recuperar los documentos en la unidad portátil.

### **Para crear una copia de seguridad instantánea**

La opción de Software TI-Nspire™ para crear copias de seguridad instantáneas genera un archivo de copia de seguridad en la carpeta TI-Nspire/Backups. El nombre del archivo incluye el año, mes, día, hora, minuto y segundo en el que se ha realizado la copia de seguridad.

- ▶ Seleccione **Tools (Herramientas) > One Click Backup (Copia de seguridad instantánea)**.

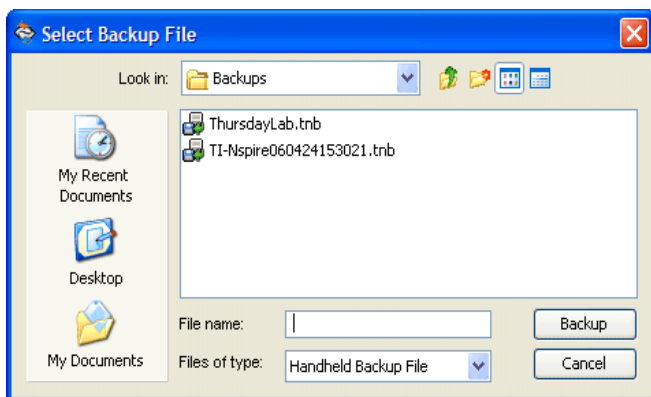
Aparece un mensaje que muestra el desarrollo del proceso.

### **Para crear una copia de seguridad en una carpeta concreta**

Utilice este método para especificar la carpeta y el archivo en los que va a guardar la copia de seguridad.

1. Seleccione **Tools (Herramientas) > Backup (Copia de seguridad)**.

Aparece un cuadro de diálogo en el que podrá especificar el archivo de copia de seguridad.



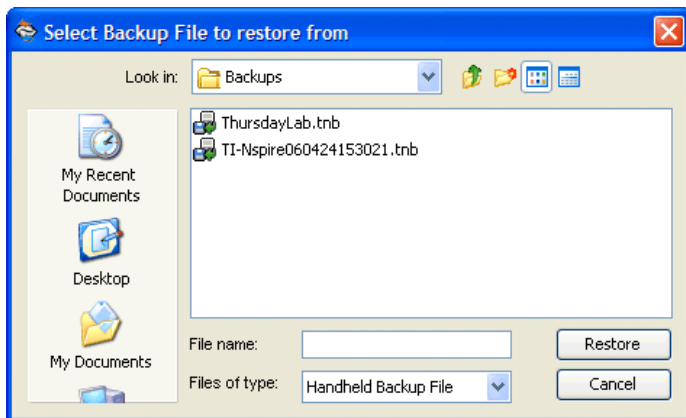
2. Desplácese hasta la carpeta en la que desee crear el archivo de copia de seguridad.
3. Escriba un nombre para el archivo, o haga clic en un archivo de copia de seguridad existente para sustituirlo.
4. Haga clic en el botón **Guardar (Save)**.

Aparece un mensaje que muestra el desarrollo del proceso.

## **Para restaurar documentos a partir de una copia de seguridad**

1. Seleccione **Tools (Herramientas) > Restore (Restaurar)**.

Aparece un cuadro de diálogo en el que podrá seleccionar un archivo de copia de seguridad.



2. Vaya a la carpeta que contenga el archivo de copia de seguridad.
3. Seleccione el archivo.
4. Haga clic en **Restore (Restaurar)**.

Aparece un mensaje de advertencia avisando de que la acción sustituirá todos los documentos de la unidad portátil.

5. Haga clic en **OK (Aceptar)** para continuar.

Aparece un mensaje que muestra el desarrollo del proceso de restauración.

### **Si no fuera posible restaurar archivos a partir de la copia de seguridad**

Puede ocurrir que el dispositivo no tenga suficiente memoria para guardar los archivos restaurados. Software para enlace con ordenador TI-Nspire™ detecta la situación y ofrece la posibilidad de dividir el archivo de copia de seguridad en varios documentos del ordenador. En tal caso puede optar por transferir documentos seleccionados a la unidad con las funciones de copia y traslado normales.

### **Visualización de detalles de la unidad portátil**

El software para enlace con ordenador TI-Nspire™ puede mostrar la siguiente información sobre la unidad portátil:

- Tipo e identificación (ID) de la unidad portátil
- Versión del sistema operativo (SO)
- Identificación (ID) de dispositivo
- Versión de arranque

- Capacidad de almacenamiento total
- Espacio utilizado
- Espacio libre
- Estado de las pilas

Para ver los detalles de la unidad portátil:

1. Conecte la unidad portátil que desee examinar.
2. Abra la aplicación Software para enlace con ordenador TI-Nspire™.
3. Seleccione **Herramientas > Información del dispositivo**.

Aparece la información relacionada con el dispositivo. Puede utilizar el ratón para resaltar y copiar texto.

**Nota:** Si aparece un mensaje de error de tipo “El dispositivo no responde”, asegúrese de que la unidad portátil está bien conectada y vuelva a intentarlo.

## ***Actualización del software y el SO de la unidad portátil***

El menú Ayuda permite realizar numerosas tareas importantes y obtener información de interés para utilizar el producto con la máxima eficacia. Entre otras, puede:

- Registrar el producto
- Buscar actualizaciones del software y del SO (las actualizaciones del SO de la unidad portátil sólo están disponibles mediante el software Connect-to-Class™ y el software para enlace con ordenador TI-Nspire™)
- Descargar los manuales más recientes
- Visitar los sitios de Internet especializados en información para mejorar su conocimiento y destreza con el producto
- Comprobar la versión del software que está utilizando

Puede descargar el software TI-Nspire™ o el SO más recientes para la unidad portátil o el software de escritorio. Las actualizaciones de software se pueden descargar en cualquier software de TI-Nspire™. Las actualizaciones del SO sólo se pueden descargar mediante el software Connect-to-Class™ o el software para enlace con ordenador TI-Nspire™.

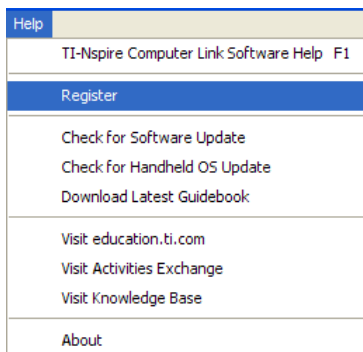
**Nota:** La conexión a Internet es necesaria para poder realizar cualquiera de las tareas anteriores, no para ver la versión actual del software, a la que se accede con la opción **Acerca de**.

Las imágenes de esta sección son representativas de los menús de Ayuda disponibles, y pueden variar dependiendo del software TI-Nspire™ que se utilice en cada caso.

## Registro del producto

Para registrar el producto:

1. Inicie el software de escritorio. Asegúrese de que se ha establecido la conexión a Internet.
2. Seleccione **Ayuda > Registrar**.



El navegador de Internet abre el enlace para que pueda registrar el software.

## Descarga de manuales de instrucciones

La descarga de manuales de instrucciones puede resultar útil para:

- Encontrar información fácil y rápidamente
- Aprender los procedimientos para realizar nuevas tareas de la forma más sencilla y eficaz
- Mejorar su grado de destreza con las aplicaciones TI-Nspire™
- Eliminar la incomodidad y la necesidad de seguir las instrucciones impresas

Para descargar los manuales de instrucciones:

1. Inicie el software de escritorio. Asegúrese de que se ha establecido la conexión a Internet.
2. Seleccione **Ayuda > Descargar el manual de instrucciones más reciente...**

Help
TI-Nspire Computer Link Software Help F1
Register
Check for Software Update
Check for Handheld OS Update
Download Latest Guidebook
Visit education.ti.com
Visit Activities Exchange
Visit Knowledge Base
About

El navegador de Internet abre una página web donde podrá descargar directamente el manual más reciente.

## Acceso a sitios de Internet especializados en información y conocimientos

El software contiene enlaces inmediatos con los sitios siguientes. En ellos encontrará información sobre el uso de los productos TI, además de lecciones, acertijos y otras actividades educativas para compartir con educadores.

- El sitio de TI Education Technology, en <http://education.ti.com>
- El sitio Activities Exchange, un foro donde descubrir por materias las actividades educativas elaboradas por educadores.

### Para visitar el sitio web de TI Education Technology

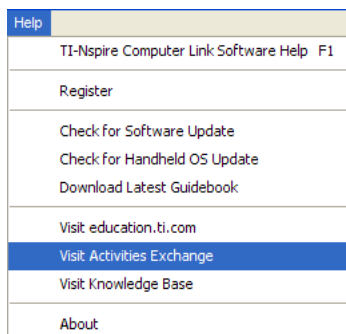
1. Inicie el software de escritorio. Asegúrese de que se ha establecido la conexión a Internet.
2. Seleccione **Ayuda** > **Visitar education.ti.com**.

Help
TI-Nspire Computer Link Software Help F1
Register
Check for Software Update
Check for Handheld OS Update
Download Latest Guidebook
Visit education.ti.com
Visit Activities Exchange
Visit Knowledge Base
About

El navegador de Internet abre la página de inicio de Education Technology.

## **Para visitar el sitio web de Activities Exchange**

1. Inicie el software de escritorio. Asegúrese de que se ha establecido la conexión a Internet.
2. Seleccione **Ayuda > Visitar Activities Exchange**.



El navegador de Internet abre una página web en la que podrá seleccionar los ajustes de idioma y país. La página de Activities Exchange que se abra dependerá de lo que haya seleccionado.

**Nota:** Las actividades pueden variar dependiendo de los participantes en Activities Exchange para el idioma que haya seleccionado.

## **Actualización del SO de la unidad portátil**

### **Para preparar la actualización**

**Advertencia:** La actualización del sistema operativo borrará todas las aplicaciones y los archivos de la TI-84. Antes de instalar la actualización del SO, se aconseja utilizar TI Connect para hacer una copia de seguridad de todas las aplicaciones y los archivos de la TI-84 en un ordenador. Una vez finalizada la actualización del SO podrá volver a copiarlos en la unidad portátil.

Si en la unidad receptora no hay espacio suficiente para la actualización, se le notifica a la unidad emisora. Los archivos sólo pueden resultar temporalmente afectados por la instalación si el sistema operativo de la unidad receptora está dañado. En tal caso, los documentos pueden verse afectados por la restauración del sistema operativo. Como medida de precaución es conveniente hacer una copia de seguridad de los documentos y carpetas que contengan datos importantes antes de actualizar un sistema operativo.

Antes de llevar a cabo la actualización del SO consulte la siguiente información importante relacionada con las pilas.

## **Información importante sobre la descarga**

Es aconsejable instalar siempre pilas nuevas antes de comenzar a descargar una actualización de software o de SO.

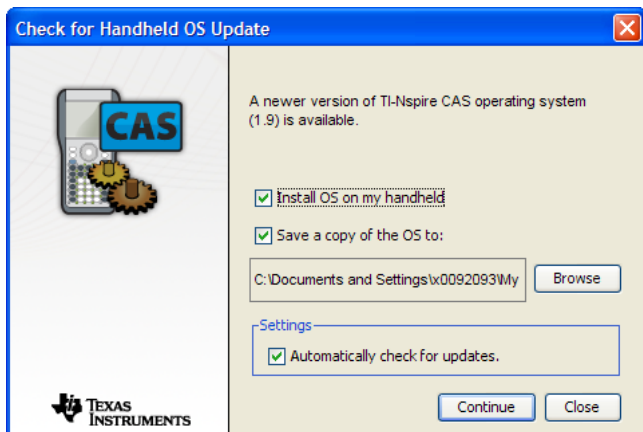
En el modo de descarga de SO, la función Automatic Power Down™ (APD) no funciona. Si deja la unidad en modo de descarga durante más tiempo del necesario antes de comenzar con el proceso se agotarán las pilas, en cuyo caso deberá sustituirlas por otras nuevas antes de iniciar la descarga.

## **Descarga automática de actualizaciones de SO en la unidad portátil**

Hay algunas consideraciones importantes a tener en cuenta al actualizar un SO:

- Es necesario tener una sesión activa de software para enlace con ordenador TI-Nspire™ para que el sistema pueda notificar automáticamente las nuevas versiones de SO disponibles. No obstante, es posible comprobar manualmente las actualizaciones disponibles con el software para enlace con ordenador TI-Nspire™ o Connect-to-Class™.
- Si cuenta con conexión a Internet, el sistema le avisará automáticamente de cualquier nueva actualización de software TI-Nspire™ tan pronto como la unidad portátil se conecte al software de escritorio.
- La comprobación automática se realiza una vez, durante cada sesión de software para enlace con ordenador TI-Nspire™, tan pronto como se conecta la unidad portátil. La comprobación no se llevará a cabo si desconecta la unidad portátil y la vuelve a conectar en la misma sesión.
- Si el sistema está al día, no recibirá ninguna notificación al respecto.
- Puede desactivar esta función si no desea recibir notificaciones automáticamente.

Después de buscar una actualización del SO, el sistema muestra el siguiente cuadro de diálogo si hay una versión más reciente:



Para instalar la actualización del SO y gestionar las notificaciones:

1. Asegúrese de que se ha establecido la conexión a Internet.
2. Seleccione las opciones que desee. Puede elegir cualquier combinación de las siguientes:
  - Instalar el SO
  - Guardar una copia del SO para instalarla más adelante o para su uso personal
  - Cambiar el valor de configuración de las notificaciones automáticas
3. Para desactivar las notificaciones automáticas, borre la marca de la casilla **Buscar actualizaciones automáticamente**.
4. Haga clic en el botón **Examinar** si desea cambiar la ubicación para la copia del SO. Utilice el navegador de archivos para seleccionar una nueva ubicación.
5. Haga clic en el botón **Continuar** para guardar los valores de configuración y comenzar la descarga.

Aparece un cuadro de mensaje donde se muestra el progreso de la descarga.

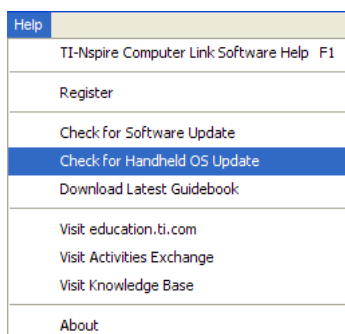
**Nota:** Si recibe un error de conexión, compruebe la conexión a Internet y vuelva a intentarlo.

### ***Descarga manual de actualizaciones de SO***

Para comprobar las actualizaciones del SO de la unidad portátil:

1. Asegúrese de que se ha establecido la conexión a Internet.

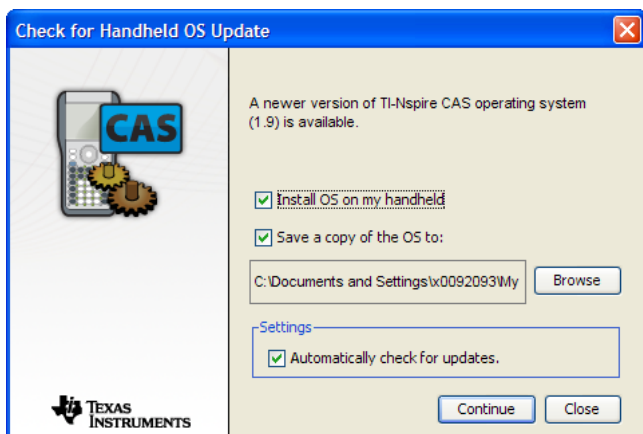
2. Conecte la unidad portátil cuyo sistema operativo desea actualizar.
3. Abra el software para enlace con ordenador TI-Nspire™ o el software Connect-to-Class™.
4. Seleccione la unidad portátil que desee actualizar.
5. Seleccione **Ayuda > Comprobar actualizaciones del SO de la unidad portátil**.



El software busca las actualizaciones. Si el sistema está al día, aparece el cuadro de diálogo siguiente.



6. Haga clic en el botón **Aceptar** para cerrar el cuadro.
7. Si hay una nueva versión disponible, aparece el cuadro de diálogo siguiente.



8. Seleccione las opciones que desee. Puede elegir cualquier combinación de las siguientes:
  - Instalar el SO
  - Guardar una copia del SO para instalarla más adelante o para su uso personal
  - Cambiar el valor de configuración de las notificaciones automáticas
9. Para desactivar las notificaciones automáticas, borre la marca de la casilla **Buscar actualizaciones automáticamente**.
10. Haga clic en el botón **Examinar** si desea cambiar la ubicación para la guardar la copia del SO. Utilice el navegador de archivos para seleccionar una nueva ubicación.
11. Haga clic en el botón **Continuar** para guardar los valores de configuración y comenzar la descarga.

Aparece un cuadro de mensaje donde se muestra el progreso de la descarga.

**Nota:** Si recibe un error de conexión, compruebe la conexión a Internet y vuelva a intentarlo.

### ***Descarga automática de actualizaciones de software***

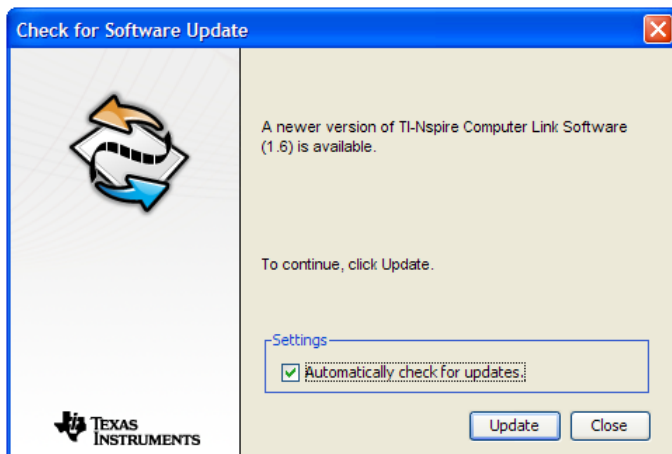
Hay algunas consideraciones importantes a tener en cuenta al actualizar el software:

- Si cuenta con conexión a Internet y tiene activada la opción para recibir notificaciones automáticas, el sistema le avisará de cualquier actualización del software de TI-Nspire™ cuando abra el software de

escritorio. También puede comprobar manualmente las actualizaciones.

- La comprobación automática se realiza una vez siempre que se abre el software.
- Si el sistema está al día, no recibirá ninguna notificación al respecto.
- Puede desactivar esta función si no desea recibir notificaciones automáticamente.

Después de buscar una actualización, el sistema muestra el siguiente cuadro de diálogo si hay disponible una versión más reciente:



Para instalar la actualización del software y gestionar las notificaciones:

1. Asegúrese de que se ha establecido la conexión a Internet.
2. Para desactivar las notificaciones automáticas, borre la marca de la casilla **Buscar actualizaciones automáticamente**.
3. Haga clic en el botón **Actualizar** para guardar los valores de configuración y comenzar la descarga.

Aparece un cuadro de mensaje donde se muestra el progreso de la descarga.

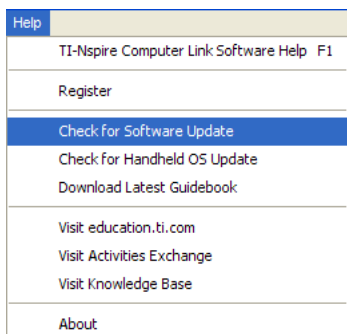
**Nota:** Si recibe un error de conexión, compruebe la conexión a Internet y vuelva a intentarlo.

### **Descarga manual de actualizaciones de software**

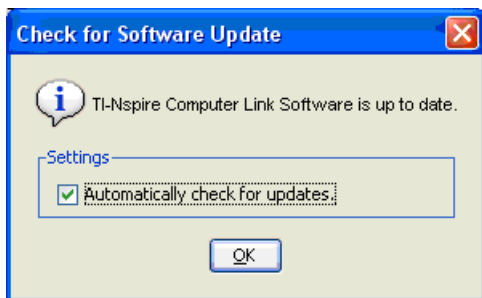
Para buscar las actualizaciones de software:

1. Asegúrese de que se ha establecido la conexión a Internet.

- Abra el software para enlace con ordenador TI-Nspire™, TI-Nspire™ o el software Connect-to-Class™.
- Seleccione **Ayuda > Comprobar actualizaciones de software manualmente**.



El software busca las actualizaciones. Si el software está al día, aparece el cuadro de diálogo siguiente.



- Haga clic en el botón **Aceptar** para cerrar el cuadro.
- Si hay una nueva versión disponible, aparece el cuadro de diálogo siguiente.

# Información sobre productos, servicios y garantías de TI

## **Información sobre productos y servicios de TI**

Para obtener más detalles acerca de los productos y servicios de TI, póngase en contacto mediante correo electrónico o acceda a la página inicial de calculadoras en la world wide web.

dirección de correo electrónico: [ti-cares@ti.com](mailto:ti-cares@ti.com)

dirección de internet: [education.ti.com](http://education.ti.com)

## **Información sobre servicios y garantías**

Para obtener más detalles acerca de la duración y las condiciones de la garantía o sobre el servicio de asistencia a productos, consulte la declaración de garantía que se adjunta a este producto o póngase en contacto con su distribuidor o minorista de Texas Instruments.



# Índice alfabético

## A

- abrir
  - Software para enlace con ordenador TI-Nspire™ 1

## B

- bordes
  - añadir o eliminar de pantallas capturadas 11
- borrar
  - documentos de una unidad 7

## C

- cambiar nombre
  - documentos y carpetas 7
- cambiar tamaño
  - pantallas capturadas 11
- cancelar
  - transferencia de documentos 6
- capturar
  - pantallas de unidades 8
- carpetas
  - cambiar nombre 7
  - copiar al pegar 6
  - copiar en unidad 4
  - crear en la unidad 7
- copiar
  - de ordenador a unidad 4
  - documentos al arrastrar 5
  - documentos y carpetas al pegar 6
  - imágenes de pantalla al arrastrar 14
  - imágenes de pantalla al pegar 14
- copias de seguridad
  - crear en carpetas concretas 14
  - de documentos de la unidad 14
  - instantáneas 14
  - restaurar documentos 15
- copyright statement *ii*
- crear
  - copias de seguridad en carpetas 14

- copias de seguridad instantánea 14
- nuevas carpetas en la unidad 7

## D

- documentos
  - borrar de una unidad 7
  - cambiar nombre 7
  - cancelar transferencia 6
  - copia de seguridad 14
  - copiar al arrastrar 5
  - copiar al pegar 6
  - copiar en unidad 4

## E

- examinar
  - contenido de unidades 3

## G

- guardar
  - pantallas capturadas 13

## I

- imágenes de pantalla
  - añadir o eliminar bordes 11
  - copiar al arrastrar 14
  - copiar al pegar 14
  - desplazar 12
  - guardar 13
  - ver 10

## M

- miniaturas
  - ver de pantallas capturadas 10

## R

- restaurar
  - documentos a partir de copias 15

## S

- seleccionar
  - entre varias unidades 2

- formato de vista para archivos 4
- varias pantallas capturadas 11
- sistema operativo
  - información importante sobre la descarga 21
- SO
  - información importante sobre la descarga 21
- Software para enlace con ordenador 1

## **T**

- transferencia de documentos
  - cancelar 6

## **U**

- unidades portátiles
  - borrar documentos 7
  - capturar pantallas 8
  - examinar archivos y carpetas 3
  - seleccionar entre varias 2

## **V**

- ver
  - imágenes de pantalla capturadas 10
- ver listas de archivos
  - opciones 4