



TI-*nspire*<sup>™</sup>

**Computer Link Software**

## **Vigtige oplysninger**

Medmindre andet udtrykkeligt angives i den Licens, der følger med et program, stiller Texas Instruments ingen garantier, hverken udtrykkeligt eller underforstået, herunder men ikke begrænset til underforståede garantier om salgbarhed og egnethed til et bestemt formål, for programmer eller skriftligt materiale, og Texas Instruments stiller udelukkende sådant materiale til rådighed, som det foreligger. Texas Instruments kan under ingen omstændigheder holdes ansvarlig for særlige, indirekte, hændelige eller følgeskader i forbindelse med eller som følge af køb eller brug af dette materiale, og hele Texas Instruments' erstatningsansvar kan, uanset søgsmålets art, ikke overstige det beløb, der fremgår af programlicensen. Derudover kan Texas Instruments ikke holdes ansvarlig for nogen form for krav som følge af en anden parts brug af dette materiale.

### **Licens**

Se hele licensen der er installeret i **C:\Program Files\TI Education\TI-Nspire**.

© 2008 Texas Instruments Incorporated

Macintosh®, Windows®, Excel®, Vernier EasyLink®, EasyTemp®, Go!®Link, Go!®Motion, og Go!®Temp er varemærker, der tilhører deres respektive ejere.

# Indholdsfortegnelse

Vigtige oplysninger .....	ii
<b>Anvendelse af TI-Nspire Computer Link-software.....</b>	<b>1</b>
Kom godt i gang med TI-Nspire™ Computer Link-softwaren ....	1
Undersøgelse af grafregnerens indhold .....	3
Indfangning af en grafregners skærbilleder .....	8
Sikkerhedskopiering af grafregnerdokumenter på computeren .	13
Visning af oplysninger om den håndholdte .....	15
Opdatering af softwaren og den håndholdtes OS .....	16
Oplysninger om TI-produktservice og garanti .....	27
<b>Indeks .....</b>	<b>29</b>



# Anvendelse af TI-Nspire Computer Link-software

## ***Kom godt i gang med TI-Nspire™ Computer Link-softwaren***


Med TI-Nspire™ Computer Link-softwaren kan du:

- Overføre dokumenter mellem computeren og en TI-Nspire™-grafregner.
- Fange billeder i TI-Nspire™-grafregnerens skærbillede og bruge dem i TI-Nspire™-dokumenter og computer dokumenter.
- Lave en sikkerhedskopi af grafregnerens dokumenter som en enkelt fil på din computer og senere genskabe dokumenterne.
- Opdatere operativsystemet (OS) på en TI-Nspire™ grafregner.

### **Åbning af TI-Nspire™ Computer Link-software**

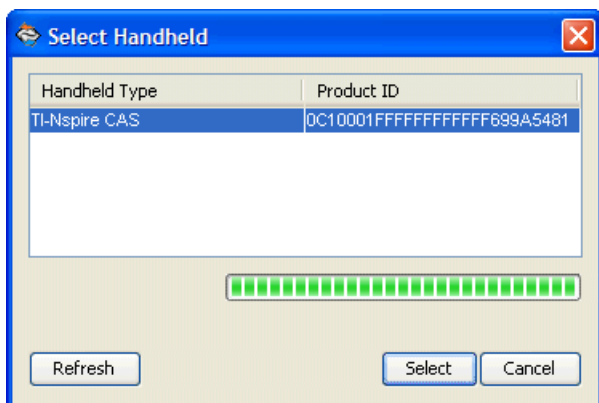
1. Kontroller, at du har sluttet en TI-Nspire™-grafregner til computeren.

**Bemærk:** TI-Nspire™ Computer Link-softwaren fungerer kun med TI-Nspire™ grafregneren. Den kan ikke anvendes til at kommunikere med andre TI grafregnere som f.eks. TI-92 Plus. Til at kommunikere med disse grafregnere skal du anvende TI Connect™-software (version 1.6 eller nyere) i stedet for TI-Nspire™ Computer Link-softwaren.

2. Dobbeltklik på TI-Nspire™ Computer Link-softwareikonet  på skrivebordet.

Softwareen viser en liste med tilsluttede grafregnere, og du kan vælge en af dem.

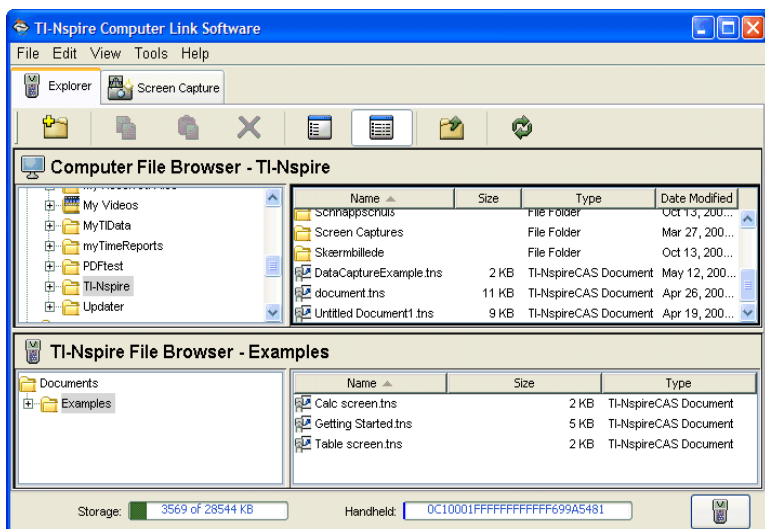
**Bemærk:** Du kan kun kommunikere med en enkelt grafregner ad gangen.



3. Hvis der er tilsluttet flere grafregnere, skal du klikke på den grafregner, du vil tilslutte.

4. Klik på **Vælg (Select)**.


TI-Nspire™ Computer Link-softwaren viser fanen Stifinder (Explorer).

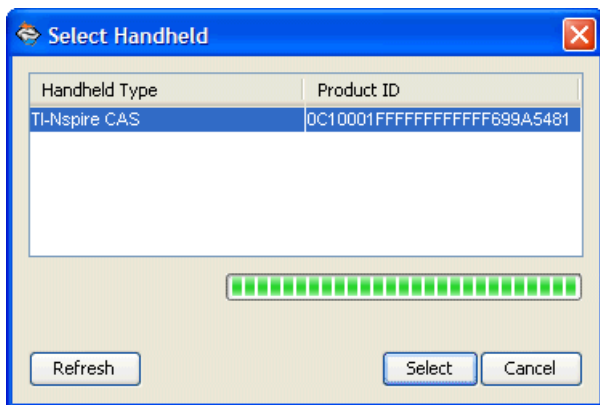


## Valg mellem flere grafregnere

Du altid skifte til en anden grafregner, når du anvender TI-Nspire™ Computer Link-softwaren.

1. Slut grafregneren til computeren.

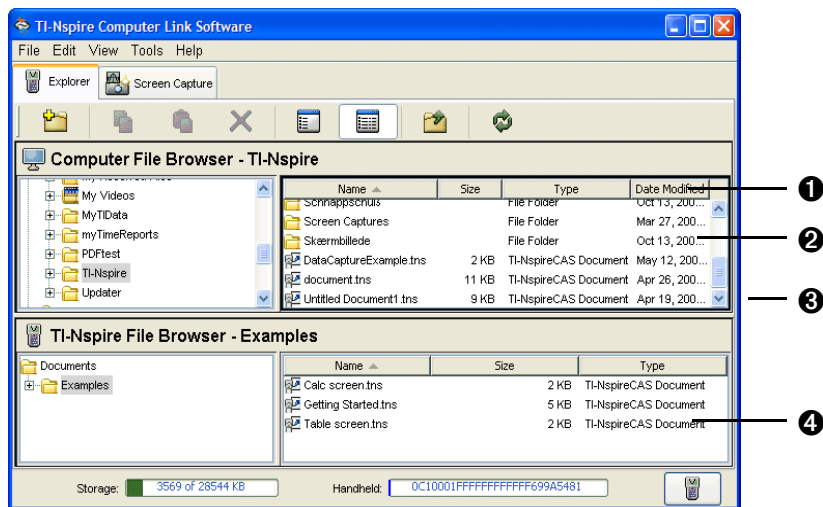
- Klik på  nederste højre hjørne i TI-Nspire™ Computer Link-softwarens vindue.



- Klik på grafregnerens navn, og klik derefter på **Vælg (Select)**.

## Undersøgelse af grafregnerens indhold

Med fanen Stifinder (Explorer) i TI-Nspire™ Computer Link-softwaren kan du se indholdet af en tilsluttet grafregner og overføre (kopiere) dokumenterne mellem computeren og grafregneren. Du kan også omdøbe og slette dokumenter på grafregneren.



- 1 Kolonneoverskrifter – Gå til den detaljerede visning og klik på en overskrift for at sortere listen. Klik igen for at vende rækkefølgen om.
- 2 Filer, der ligger i den markerede computermappe
- 3 Delelinje– Du kan trække den op eller ned for at vise flere eller færre filer.
- 4 Dokumenter, der ligger i den markerede grafregnermappe

## Valg af visningsformat

**Bemærk:** Du kan til enhver tid klikke på **Opdater (Refresh)**-knappen

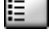


for at opdatere listerne med filer og mapper.

- ▶ Klik på **Vis (View) > Detaljeret visning (Detail View)** eller klik på



for at vise oplysninger om filerne og sortere listen.

- ▶ Klik på **Vis (View) > Vis liste (List View)**, eller klik på  for at vise en liste, der kun indeholder filnavnene.
- ▶ Klik på **Vis (View) > Vis mappevisning (Show Folder View)** for at vise mappestrukturen på computeren og grafregneren i en separat rude til venstre.
- ▶ Klik på **Vis (View) > Skjul mappevisning** for at skjule mappestrukturen.

## Visning af en grafregners indhold

1. Hvis Stifinder (Explorer) ikke er fremme, skal du klikke på fanen Stifinder (Explorer).
2. Klik på en vilkårlig mappe i mappevisning for at vise dens indhold i listen til højre.

## Før du kopierer dokumenter eller mapper til en grafregner

- Med undtagelse af .fig-filer, der er oprettet med Cabri II Plus, og .edc files created with LearningCheck™ Creator, tillader TI-Nspire™ Computer Link softwaren kun at kopiere TI-Nspire™ håndholdt-dokumenter til en håndholdt. Hvis du utilsigtet prøver at kopiere andre filtyper eller en mappe med andre filtyper, afgiver - Nspire™ Computer Link-softwaren en advarsel og annullerer kopieringen.
- Når du kopierer en Cabri II Plus .fig-fil til den håndholdte, konverteres filen til et to-sidet TI-Nspire™ (.tns)-dokument:
  - Første side er en Graphs & Geometry side med konverterede objekter.

- Anden side er en Noter-side, der viser, hvilke sider, der ikke blev konverteret.
- Kun undermapper kan være placeret i mappen Dokumenter (Documents) på grafregneren. Du kan kopiere filer i disse undermapper men ikke direkte ind i mappen Dokumenter (Documents).
- Når du kopierer en mappe til grafregneren, skal du kopiere den til mappen Dokumenter (Documents). Du kan ikke kopiere den til en undermappe.
- Du kan kun trække grafregnerfiler og mapper til placeringer i TI-Nspire™ Computer Link-software-applikationens vindue. Du kan ikke trække dem uden for vinduet.

## Kopiering af dokumenter ved at trække og slippe

Du kan trække og slippe med musen og kopiere dokumenter mellem en grafregner og computeren eller mellem to mapper på computeren.

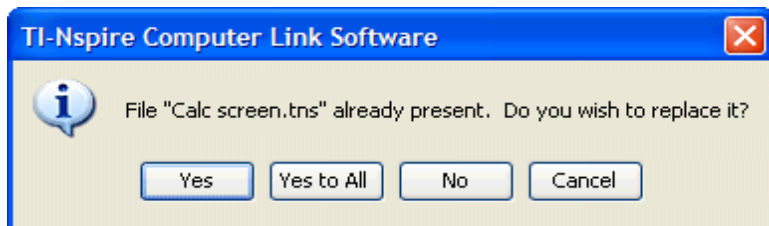
1. Klik på det dokument, du vil kopiere.

**Bemærk:** Du kan markere flere dokumenter ved at holde **Ctrl**-tasten (⌘-tasten på Macintosh®) og klikke på hvert dokument.

2. Træk det markerede og slip det på den ønskede destination.

De markerede elementer kopieres til destinationen.

**Bemærk:** Hvis et dokument med samme navn findes på destinationen i forvejen, spørges du, om du vil erstatte det.



## Kopiering af mapper ved at trække og slippe

Du kan trække med musen og kopiere mapper mellem en grafregner og computeren.

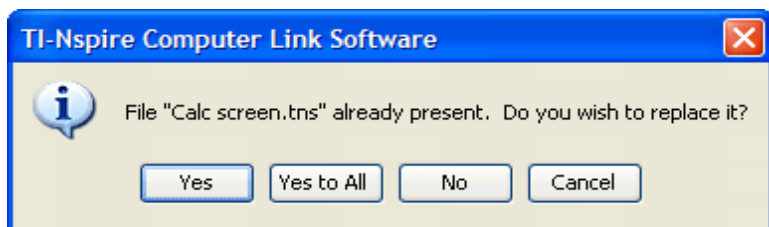
1. Klik på den mappe, du vil kopiere.

**Bemærk:** Du kan markere flere elementer ved at holde **Ctrl**-tasten nede (⌘-tasten på Macintosh®) og klikke på hvert enkelt element.

2. Træk det markerede og slip det på den ønskede destination.

De markerede elementer kopieres til destinationen.

**Bemærk:** Hvis en mappe eller et dokument med samme navn findes på destinationen i forvejen, spørges du, om du vil erstatte den.



## Kopiering af dokumenter og mapper ved at sætte ind

Du kan anvende Udclipboarder til kopiering af dokumenter og mapper. Hvis du i stedet vil flytte et element, skal du kopiere det og derefter slette originalen.

1. Klik på det dokument eller den mappe, der skal kopieres.  
**Bemærk:** Du kan markere flere elementer ved at holde **Ctrl**-tasten nede (**⌘**-tasten på Macintosh®) og klikke på hvert enkelt element.
2. Klik på **Rediger > kopier** for at kopiere de markerede elementer til Udclipboarder.
3. Klik på en mappe for at markere den som destination.
4. Klik på **Rediger (Edit) > Sæt ind (Paste)**.

Stifinder (Explorer) kopierer elementerne til destinationsmappen.

**Bemærk:** Hvis destinationen i forvejen indeholder et dokument med samme navn som det, du kopierer, kan du enten vælge at erstatte det eksisterende dokument eller annullere.

## Annullering af en igangværende overføring

Så længe filoverføringsvinduet vises, kan du annullere en overførsel. Annulleringen gælder kun de filer, der ikke allerede er overført.

- ▶ Klik på **Annuller i vinduet Filoverførsel (File Transfer)**.

## Oprettelse af en ny mappe på grafregneren

Du kan oprette en ny mappe i mappen Dokumenter på grafregneren. Du kan ikke oprette en mappe i en undermappe på grafregneren.

1. Klik på grafregnerens navn i TI-Nspire™ Filbrowseren.
2. Klik på **Filer (File) > Ny mappe (New folder)**.

TI-Nspire™ Computer Link-softwaren opretter en mappe med navnet Ny mappe (New Folder) og markerer navnet, så du kan redigere det.



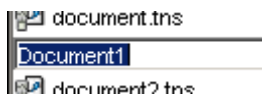
3. Skriv et navn til den nye mappe og tryk på **Enter**.

## Omdøbning af dokumenter og mapper på en grafregner

**Bemærk:** I TI-Nspire™ Computer Link-softwaren kan du ikke ændre et dokumentets filtypenavn.

1. Klik på dokumentets eller mappens navn, og klik derefter på **Filer (File) > Omdøb (Rename)**.

Der vises en ramme omkring navnet, der viser, at det kan redigeres.



2. Skriv det nye navn, og tryk på **Enter**.

## Sletning af dokumenter på en grafregner

Når du sletter et dokument, slettes det permanent og kan ikke gendannes.

- ▶ Klik på dokumentnavnet, og klik derefter på **Filer (File) > Slet (Delete)**.

Før du sletter dokumentet, beder Stifinder (Explorer) dig bekræfte, at du vil slette det.

### Bemærk:

- Du kan markere flere dokumenter til sletning ved at holde **Ctrl**-tasten nede (⌘-tasten på Macintosh®) og klikke på hvert enkelt dokument. Når du klikker på **Slet**, sletter Stifinder (Explorer) alle de markerede dokumenter.
- Du kan ikke slette filer på computeren.

## Sletning af en mappe på en grafregner

Når du sletter en mappe, slettes mappen og alle dokumenter i den permanent og kan ikke gendannes.

- ▶ Klik på mappenavnet, og klik derefter på **Filer (File) > Slet (Delete)**.

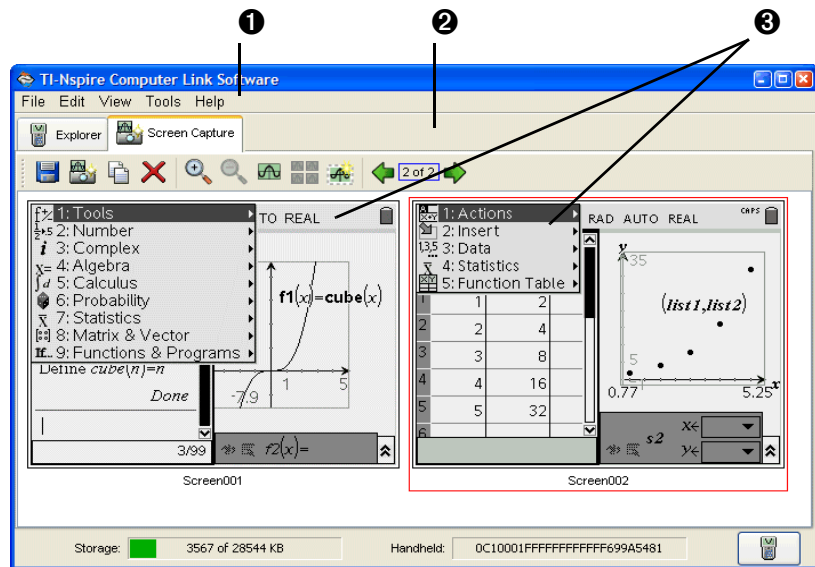
Før du sletter mappen, beder Stifinder (Explorer) dig bekræfte, at du vil slette den.

## Bemærk:

- Du kan markere flere mapper til sletning ved at holde **Ctrl**-tasten nede (⌘-tasten på Macintosh®) og klikke på hver enkelt mappe. Når du klikker på **Slet**, sletter Stifinder (Explorer) alle de markerede mapper.
- Du kan ikke slette dokumentmappen på grafregneren.
- Du kan ikke slette mapper på computeren.

## Indfangning af en grafregners skærbillede


I fanen Skærbillede (Screen Capture) kan du fange billeder af skærmen på en tilsluttet TI-Nspire™ grafregner. Du kan derefter tilpasse størrelsen på billederne, tilføje eller fjerne en ramme, kopiere dem i dokumenter eller gemme dem som billeder på computeren, or xxsend them to another TI-Nspire™ handheld.



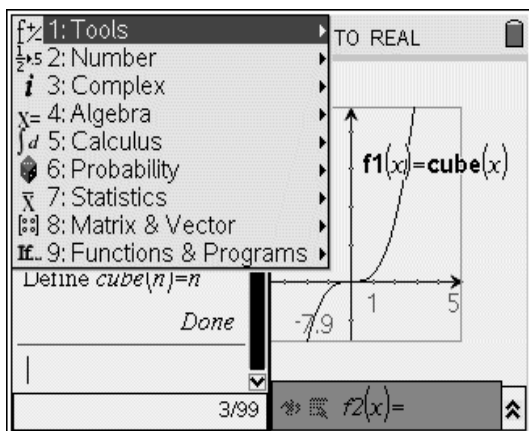
- 1 Fanen Skærbillede (Screen Capture)
- 2 Værktøjslinjen Skærbillede (Screen Capture)
- 3 Fangede skærbilleder fra grafregneren (i miniaturevisning)

Der tilføjes automatisk en ramme til hvert skærbillede, men den kan fjernes. Størrelsen på et fanget skærbillede er 326 pixler i bredden og 246 pixler i højden med eller uden en ramme.

## Indfangning af et skærbillede

1. Kontroller, at grafregneren er tændt og korrekt forbundet med computeren.
2. Vis det skærbillede på grafregneren, du vil indfangne.
3. Klik på fanen **Skærbillede (Screen Capture)** i vinduet for TI-Nspire™ Computer Link-softwaren.
4. Klik på **Filer (File) > Fang et skærbillede (Take screenshot)** ,  
eller klik på  .

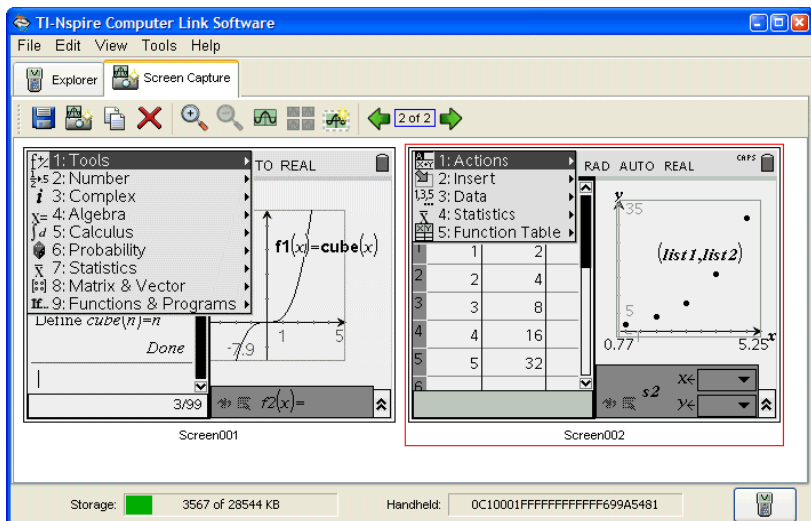
Vinduet Skærbillede viser det indfangede billede.






**Bemærk:** Hvis du har fjernet rammen fra skærbilledet, vises nye skærbilleder uden en ramme. Hvis du har tilføjet rammen fra skærbilledet, vises nye skærbilleder med en ramme.

## Visning af miniaturer fra indfangede skærbilleder

Du kan vise skærbillederne individuelt eller som en gruppe af billeder, kaldet miniaturer. Der vises et referencenavn under hvert billede. Blandt miniaturerne kan du også vise flere skærbilleder til kopiering, gemning osv.



- ▶ Du kan vise skærbillederne som miniaturer ved at klikke på **Vis**  **(View) > Miniaturer (Thumbnails)** eller klikke på .
- ▶ Du kan vise skærbillederne individuelt ved at klikke på **Vis** **(View)** **> Enkelt skærbillede (Single Screen)** eller klikke på .

## Markering af flere skærbilleder

Når du markerer flere skærbilleder, kan du hurtigt tilføje en ændring på dem alle sammen. Du kan for eksempel markere flere skærbilleder og derefter tilpasse deres størrelse eller fjerne deres rammer.

1. Klik om nødvendigt på   for at vise miniatureoversigten.
2. Anvend en af følgende metoder til at markere skærbillederne.
  - Klik på **Rediger > Marker alt** eller tryk på **Ctrl+A** ( $\mathbb{C}+A$  på Macintosh®) for at markere alle de indfangede skærbilleder.
  - Klik på det første billede, du vil markere, og hold **Ctrl** på computertastaturet nede ( $\mathbb{C}$  på Macintosh®), mens du klikker på hvert enkelt ekstra billede.
  - Du kan markere en række billeder ved at klikke på første billede i rækken, holde **Shift** nede og klikke på sidste billede i rækken.

## Tilpasning af skærbilleder

Du kan gemme en større eller mindre version af et skærbillede ved at zoome ind eller ud, før du gemmer det.

- ▶ Hvis du vil vise et større skærbillede, skal du klikke på Vis (View)

**Zoom> Ind** eller klikke på





- ▶ Du kan vise et mindre skærbillede ved at klikke på **Vis (View) >**

**Zoom ud (Zoom Out)** eller klikke på




## Tilføje eller fjerne en ramme

Værktøjslinjens knap til tilføjelse eller fjernelse af en ramme skifter

mellem at tilføje  og fjerne  afhængigt af, om det valgte billede indeholder en ramme.

**Bemærk:** Hvis du har fjernet rammen fra skærbilledet, vises nye skærbilleder uden en ramme. Hvis du har tilføjet rammen fra skærbilledet, vises nye skærbilleder med en ramme.

1. Klik på skærmindfangningsikonet for at vælge det.
2. Klikke på **Rediger (Edit) > Fjern ramme (Remove Border)**, eller

klikke på  for at fjerne rammen.

– eller –


Klik på **Edit > Tilføj ramme (Add Border)** eller klik på  for at tilføje en ramme.

## Tilføje eller fjerne en ramme på en gruppe skærbilleder

1. Klik på **Vis (View) > Miniaturer (Thumbnails)** eller klik på .

2. Marker gruppen af billeder. Du kan enten:



- Klik på det første billede, du vil markere, og hold **Ctrl** på computertastaturet nede (⌘ på Macintosh®), mens du klikker på hvert enkelt ekstra billede.
- Du kan markere en række billeder ved at klikke på første billede i rækken, holde **Shift** nede og klikke på sidste billede i rækken.

3. Klikke på **Rediger (Edit) > Fjern ramme (Remove Border)**, eller klikke på  for at fjerne rammen.

– eller –


Klik på **Edit > Tilføj ramme (Add Border)** eller klik på  for at tilføje en ramme.

## Navigering blandt skærbilleder


- ▶ Du kan vise det foregående skærbillede ved at klikke på **Vis (View) > Forrige skærbillede (Previous Screen)** eller klikke på .
- ▶ Du kan vise næste skærbillede ved at klikke på **Vis (View) > Næste skærbillede (Next Screen)** eller klikke på .

## Gemme indfangede skærbilleder som computerfiler

Du kan gemme indfangede skærbilleder på din computer i formaterne TIF, GIF, eller JPEG. Skærbillederne gemmes i mappen Mine dokumenter (My Documents), medmindre du angiver et andet sted til at gemme dem. Alle skærbilleder gemmes i den størrelse, de vises i.

1. Marker det indfangede skærbillede, eller de skærbilleder, du vil gemme.
2. Klik på **Filer > Gem skærbillede**, eller klik på .
3. I dialogboksen:
  - a) Naviger til den mappe, hvor du vil gemme skærbilledfilen.
  - b) Marker filtype for det ønskede billedformat.
  - c) Skriv et filnavn. Brug et navn, der beskriver skærbilledet.
  - d) Klik på **Gem (Save)**.

### Bemærk:

- Hvis du tidligere har gemt det markerede skærbillede kan du overskrive den tidligere fil ved at klikke på **Filer (File) > Gem skærbillede (Save Screen)**, eller  erstatter den foregående fil. Hvis du vil gemme filen et andet sted, med andet navn eller i et andet filformat, skal du klikke på **Filer (File) > Gem skærbillede som (Save Screen As)**.

- Du kan gemme alle billeder på en gang ved at klikke på **Filer (File) > Gem alle skærmbilleder (Save All Screens)**. Dette gøres ved at markere det sted, hvor du vil gemme filen, i vinduet Gem alt (Save All), men uden at angive filnavnene. Hvert skærmbillede gemmes med sit standardfilnavn. Hvis dette navn findes i forvejen, spørges du, om du vil erstatte den eksisterende fil.
- Hvis der er skærmbilleder, der ikke er gemt, ved afslutningen af TI-Nspire™ Computer Link-softwaren, spørges du, om du vil gemme dem. Hvis du vælger at gemme billederne, gemmes de i mappen TI-Nspire/Skærmbilleder (Screen Captures).

### **Kopiering af et skærmbillede til en computerapplikation ved at trække og slippe**

1. Juster størrelsen på TI-Nspire™ Computer Link-softwarevinduet og vinduet i den anden applikation, så du kan se begge vinduer på computerskærmen.
2. Klik på det indfangede skærmbillede i TI-Nspire™ Computer Link-softwarevinduet for at markere det.
3. Træk skærmbilledet fra TI-Nspire™ Computer Link-softwaren, og slip det i den anden applikation.

### **Kopiering af et skærmbillede ved at sætte ind**

Du kan kopiere og indsætte et indfanget skærmbillede i en applikation, hvor der kan indsættes billeder.

1. Klik på det indfangede skærmbillede for at markere det.
2. Tryk på **Ctrl+C** (⌘+C på Macintosh®) for at kopiere billedet til Udklipsholder.
3. Klik på den anden applikation på det punkt, hvor billedet skal være.
4. Tryk på **Ctrl+V** (⌘+V på Macintosh®) for at indsætte billedet i applikationen.

### **Sikkerhedskopiering af grafregnerdokumenter på computeren**

Med TI-Nspire™ Computer Link-softwaren kan du gemme alle grafregnerens dokumenter som en enkelt sikkerhedskopifil på computeren. Du kan oprette lige så mange sikkerhedskopier, du ønsker. Du kan senere gendanne dokumenterne på grafregneren.

## Oprettelse af sikkerhedskopi med et enkelt klik

Når du anvender enkeltklik til sikkerhedskopiering, opretter TI-Nspire™ Computer Link-softwaren en sikkerhedskopi på computeren i mappen TI-Nspire/Backups. Filnavnet indeholder år, måned, dag, time, minut og sekunder for sikkerhedskopieringen.

- ▶ Klik på **Værktøjer (Tools) > enkeltklik til sikkerhedskopiering (One Click Backup)**.

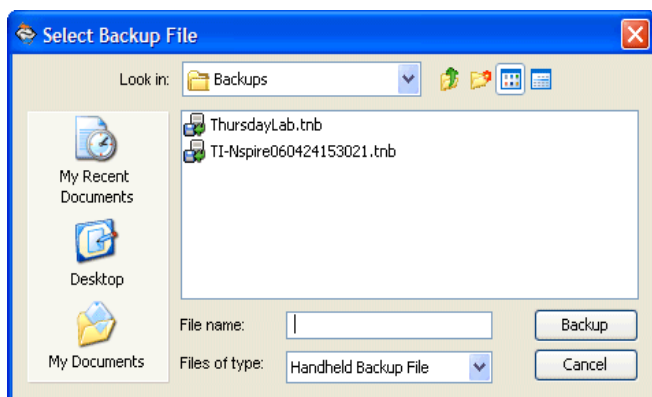
Der vises en fremdriftsmeddelelse under sikkerhedskopieringen.

## Oprettelse af en sikkerhedskopi i en angivet mappe

Anvend denne metode, hvis du vil angive, hvilken mappe og fil, der skal anvendes som sikkerhedskopi.

1. Klik på **Værktøjer (Tools) > Sikkerhedskopier (Backup)**.

Der vises en dialogboks, hvor du kan angive et filnavn til sikkerhedskopien.



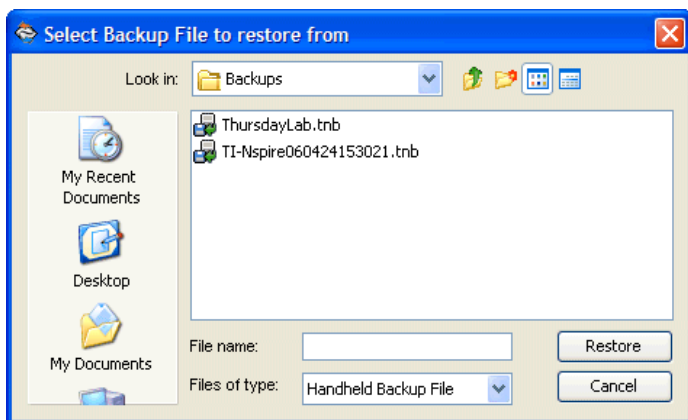
2. Gå til den mappe, hvor du vil oprette sikkerhedskopien.
3. Skriv et navn til filen, eller klik på en eksisterende sikkerhedskopi for at erstatte den.
4. Klik på **Gem (Save)**.

Der vises en fremdriftsmeddelelse under sikkerhedskopieringen.

## Gendannelse af dokumenter på en grafregner fra en sikkerhedskopi

1. Klik på **Værktøjer (Tools) > Gendan (Restore)**.

Der vises en dialogboks, hvor du vælger en sikkerhedskopi.



2. Naviger til den mappe, der indeholder sikkerhedskopien.
3. Klik på filen.
4. Klik på **Gendan (Restore)**.

Der vises en meddelelse for at advare dig om, at gendannelsen erstatter alle dokumenter på grafregneren.

5. Klik på **OK** for at fortsætte gendannelsen.

Der vises en fremdriftsmeddelelse under gendannelsen.

### **Hvis du ikke kan gendanne fra en sikkerhedskopi**

Translator: Do not translate red text.

Connect, pages (15 of 26)

### **Visning af oplysninger om den håndholdte**

TI-Nspire™ Computer Link-programmet kan vise følgende oplysninger om den håndholdte:

- Håndholdt type og -ID
- OS (Operativsystemets) version
- Enheds-ID
- Boot version
- Samlede lagerkapacitet
- Anvendt plads
- Ledig plads
- Batteristatus

Sådan vises oplysningerne om den håndholdte:

1. Tilslut den håndholdte, du vil se oplysninger om.
2. Åbn TI-Nspire™ Computer link programmet.
3. Klik på **Funktioner > Oplysninger om enheden**.

Enhedsoplysningerne vises. Du kan bruge musen til at markere og kopiere tekst.

**Bemærk:** Hvis du modtager fejlmeldingen "Enheden svarer ikke", skal du kontrollere, om den håndholdte er sikkert forbundet, og prøve igen.

## ***Opdatering af softwaren og den håndholdtes OS***

Fra menuen Hjælp kan du udføre en række vigtige opgaver og få nyttige oplysninger som en hjælp til at udnytte produktet mere produktivt. Du kan:

- Registrere produktet
- Se efter opdateringer til softwaren og styresystemet (OS) (opdateringer til den håndholdtes styresystem er kun tilgængelig i programmerne Connect-to-Class™ og TI-Nspire™ Computer Link)
- Downloade de nyeste vejledninger
- Besøge videnssteder på Internettet og fremme din effektivitet med produktet
- Se, hvilken softwareversion, du bruger

Du kan downloade den nyeste TI-Nspire™-software eller OS til den håndholdte eller desktop-softwaren. Du kan downloade softwaren fra enhver TI-Nspire™-software. Du kan kun downloade OS-opdateringerne i Connect-to-Class™-softwaren eller TI-Nspire™ Computer Link-softwaren.

**Bemærk:** Bortset fra at se den aktuelle softwareversion skal du være sluttet til Internettet for at udføre disse opgaver. Du behøver ikke at være sluttet til Internettet for at se den aktuelle version af softwaren som vises i kommandoen **Om**.

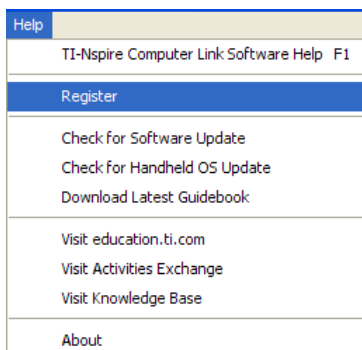
De billeder, der vises i dette afsnit, er gengivelser af de tilgængelige menuer i Hjælp. De kan være anderledes afhængigt af, hvilken TI-Nspire™-software, du bruger.

## **Registrering af produktet**

Sådan registreres produktet:

1. Start computersoftware. Kontroller, at du har adgang til Internettet

## 2. Klik på **Hjælp** > **Registrer**.



Internetbrowseren åbner til linket til registrering af softwaren.

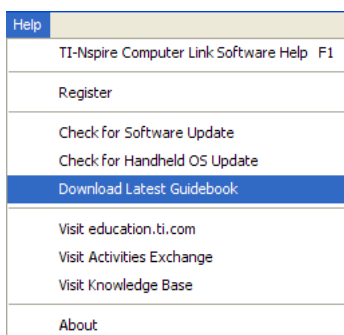
### **Download af guide-bøger**

Ved at downloade din produktguidebog kan du:

- Nemt og hurtigt søge oplysninger
- Lære at udføre nye opgaver nemmere og mere effektivt
- Forbedre din effektivitet med TI-Nspire™-applikationerne
- Eliminere frustrationer og behovet for at holde styr på en trykt bog

Sådan downloades guidebøgerne:

1. Start computersoftware. Kontroller, at du har adgang til Internettet
2. Klik på **Hjælp** > **Download nyeste guidebog ...**



Internetbrowseren åbner et web-sted, der fører dig til download af den nyeste guidebog.

## Adgang til videnssteder på Internettet

Softwaren indeholder hurtige links til følgende steder. På disse steder finder du oplysninger om, hvordan du anvender TI-produkterne og lektioner, quizzer og andre lærerige aktiviteter, der lægges ud af undervisere.

- Web-stedet TI Education Technology på <http://education.ti.com>
- Activities Exchange er et forum, hvor du kan søge efter fag på de undervisningsaktiviteter, der er lagt ud af af undervisere
- Knowledge Base et online fejlfindingsforum

### Besøg på web-stedet TI Education Technology

1. Start computersoftware. Kontroller, at du har adgang til Internettet
2. Klik på **Hjælp** > **Besøg education.ti.com**.

Help
TI-Nspire Computer Link Software Help F1
Register
Check for Software Update
Check for Handheld OS Update
Download Latest Guidebook
Visit <a href="http://education.ti.com">education.ti.com</a>
Visit Activities Exchange
Visit Knowledge Base
About

Internetbrowseren åbner til hjemmesiden Education Technology.

### Besøg på Activities Exchange

1. Start computersoftware. Kontroller, at du har adgang til Internettet
2. Klik på **Hjælp** > **Besøg Activities Exchange**.

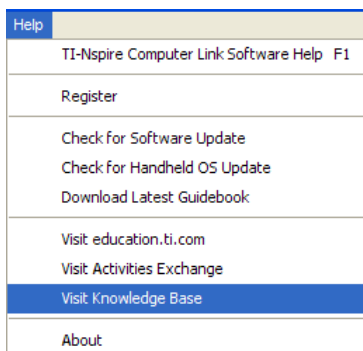
Help
TI-Nspire Computer Link Software Help F1
Register
Check for Software Update
Check for Handheld OS Update
Download Latest Guidebook
Visit <a href="http://education.ti.com">education.ti.com</a>
Visit <a href="#">Activities Exchange</a>
Visit Knowledge Base
About

Internetbrowseren åbner til et web-sted, hvor du kan vælge indstillinger for sprog og land. Ud fra dit valg åbner siden Activities Exchange.

**Bemærk:** Aktiviteterne kan være forskellige afhængigt af deltagerne i Activities Exchange på det sprog, du vælger.

### **Besøg på Knowledge Base**

1. Start computersoftware. Kontroller, at du har adgang til Internettet
2. Klik på **Hjælp > Visit Knowledge Base.**



Internetbrowseren åbner til hjemmesiden for Knowledge Base.

## **Opdatering af den håndholdtes OS**

### **Forberedelse af opdatering**

**Advarsel:** Opdatering af operativsystemet sletter alle TI-84-applikationer og filer. Før installation af en OS-opdatering skal du med TI Connect sikkerhedskopiere alle TI-84-applikationer og filer på en computer. Du kan kopiere dem tilbage til den håndholdte, når OS-opdateringen er færdig.

Hvis der ikke er plads nok på den modtagende håndholdte til opdateringen, underrettes afsenderenheden. Det eneste, der kan påvirke dokumenter fra en OS-installation, er hvis den modtagende håndholdte har et ødelagt OS. I en sådan situation kan dokumenterne blive påvirket ved gendannelsen af OS. Det hører med til god praksis at sikkerhedskopiere vigtige dokumenter og mapper, før der installeres et opdateret operativsystem.

Se de vigtige oplysninger nedenfor om batterier, før du udfører en opdatering af OS.

## **Vigtige oplysninger om download**

Sæt altid nye batterier i, før du downloader en software eller OS opdatering.

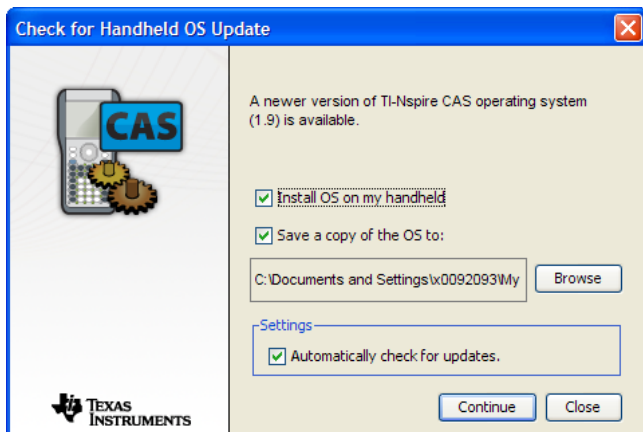
Under download af operativsystemet fungerer funktionen Automatic Power Down™ (APD) ikke. Hvis du efterlader den håndholdte i download-tilstand i længere tid, før du påbegynder download-proceduren, kan det tømme batterierne. Du skal så udskifte til nye batterier, før du downloader.

### **Automatisk download af OS til håndholdte**

Der er et par vigtige oplysninger at huske om opdatering af dit OS:

- Du skal have en TI-Nspire™ Computer Link-session aktiv for at systemet automatisk fortæller dig, hvornår en nyere OS kan hentes. Du kan dog bruge TI-Nspire™ Computer Link eller Connect-to-Class™ softwaren til at se efter OS-opdateringer manuelt.
- Hvis du er sluttet til Internettet, underretter systemet dig automatisk om opdateringer til TI-Nspire™-softwaren, når kobler din håndholdte til computerprogrammet.
- Den automatiske kontrol sker én gang i alle TI-Nspire™ Computer Link sessioner, når en håndholdt tilsluttes første gang. Når du afbryder forbindelsen til den håndholdte og derefter slutter den til igen i samme kørsel, udføres kontrollen ikke igen.
- Hvis systemet er opdateret, får du ikke nogen underretning.
- Du kan slå denne funktion fra, hvis du ikke vil modtage underretninger automatisk.

Når systemet har set efter en OS-opdatering, viser den følgende dialogboks, hvis der er en ny version at hente:



Sådan installerer du OS-opdateringen og styrer dine opdateringsmeddelelser:

1. Kontroller, at du er forbundet til Internettet
2. Marker de ønskede indstillinger. Du kan kombinere følgende:
  - Installere OS
  - Gemme en kopi af OS til senere installation eller til eget brug
  - Ændre indstillinger for automatisk underretning
3. De automatiske underretninger slås fra ved at afmarkere **Se automatisk efter opdateringer.**
4. Klik på **Søg**, hvis du vil skifte placering, når du gemmer en kopi af OS. Brug filbrowseren til at vælge et nyt sted.
5. Klik på **Fortsæt** for at gemme indstillingerne og påbegynde downloadningen.

Der åbner en fremdriftslinje, der viser, hvor langt downloadningen er kommet.

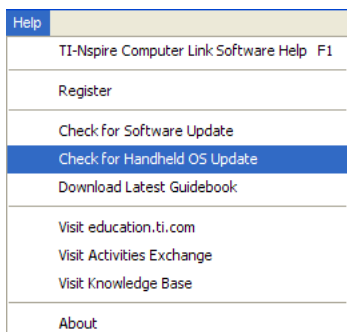
**Bemærk:** Hvis du får en meddelelse om forbindelsesfejl, skal du kontrollere din Internetforbindelse og prøve igen.

### **Manuel download af OS**

Sådan ser du efter OS-opdateringer til den håndholdte:

1. Kontroller, at du er forbundet til Internettet
2. Tilslut den håndholdte, du vil opdatere.
3. Åbn TI-Nspire™ Computer Link eller Connect-to-Class™-softwaren.

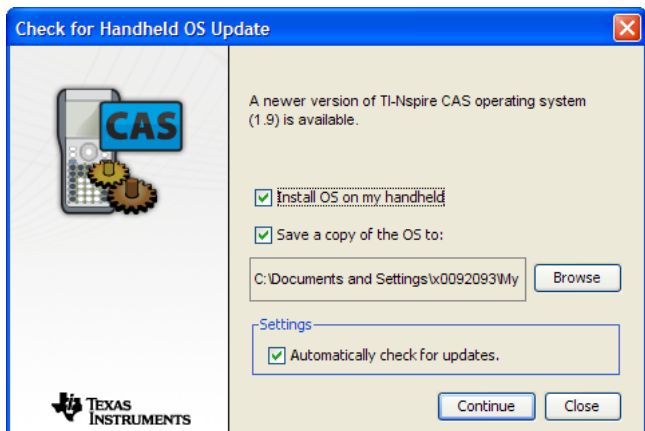
4. Marker den håndholdte, der skal opdateres.
5. Klik på **Hjælp** > **Se efter OS-opdateringer til håndholdte**.



Softwareen ser efter opdateringer. Hvis systemet er opdateret, vises følgende dialogboks.



6. Klik på **OK** for at lukke dialogboksen.
7. Hvis der er en ny version tilgængelig, vises følgende dialogboks.



8. Marker de ønskede indstillinger. Du kan kombinere følgende:
  - Installere OS
  - Gemme en kopi af OS til senere installation eller til eget brug
  - Ændre indstillinger for automatisk underretning
9. De automatiske underretninger slås fra ved at afmarkere **Se automatisk efter opdateringer.**
10. Klik på **Browse** for at gemme en kopi af OS. Brug filbrowseren til at vælge et nyt sted.
11. Klik på **Fortsæt** for at gemme indstillingerne og påbegynde downloadningen.

Der åbner en fremdriftslinje, der viser, hvor langt downloadningen er kommet.

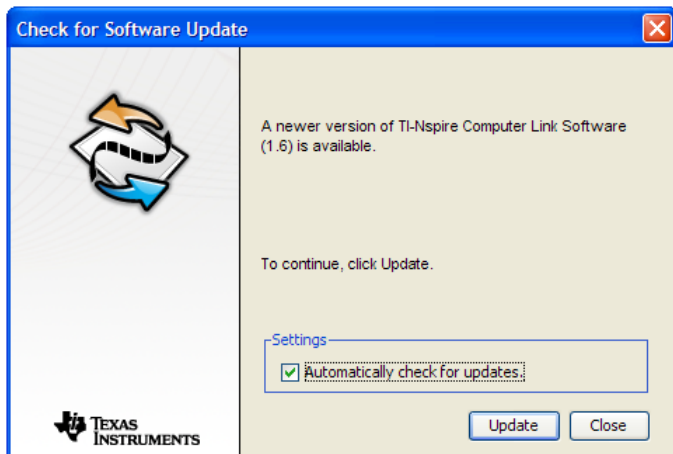
**Bemærk:** Hvis du får en meddelelse om forbindelsesfejl, skal du kontrollere din Internetforbindelse og prøve igen.

### ***Automatisk download af softwareopdateringer***

Der er et par vigtige oplysninger at huske om opdatering af din software:

- Hvis du er sluttet til Internettet, og du har automatisk underretning aktiveret, underretter systemet dig om nye opdateringer af TI-Nspire™-softwaren, når du åbner computersoftware. Du kan også se efter opdateringer manuelt.
- Den automatiske kontrol sker én gang, hver gang du åbner softwaren.
- Hvis systemet er opdateret, får du ikke nogen underretning.
- Du kan slå denne funktion fra, hvis du ikke vil modtage underretninger automatisk.

Når systemet har set efter en opdatering, viser den følgende dialogboks, hvis der er en ny version at hente:



Sådan installerer du softwaren og styrer dine opdateringsmeddelelser:

1. Kontroller, at du er forbundet til Internettet
2. De automatiske underretninger slås fra ved at afmarkere **Se automatisk efter opdateringer.**
3. Klik på **Opdater** for at gemme indstillingerne og påbegynde downloadningen.

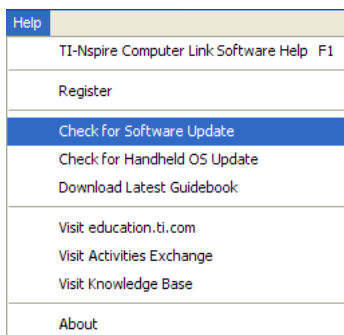
Der åbner en fremdriftslinje, der viser, hvor langt downloadningen er kommet.

**Bemærk:** Hvis du får en meddelelse om forbindelsesfejl, skal du kontrollere din Internetforbindelse og prøve igen.

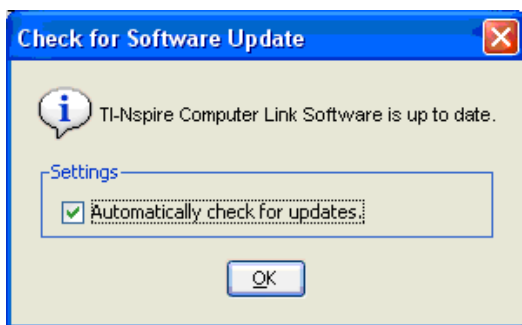
### ***Automatisk download af softwareopdateringer***

Sådan ser du efter opdateringer af software

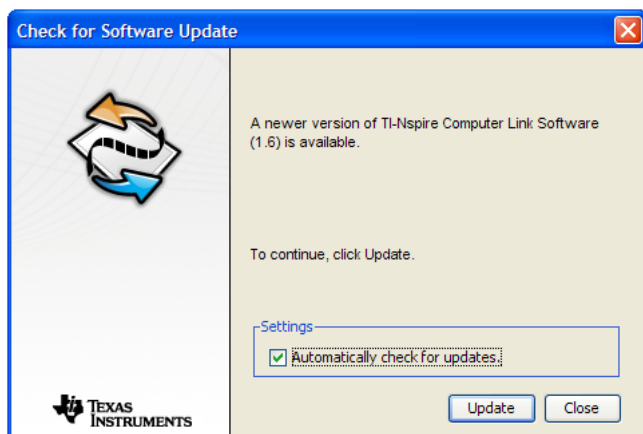
1. Kontroller, at du er forbundet til Internettet
2. Åbn TI-Nspire™, TI-Nspire™ Computer Link eller Connect-to-Class™ softwaren.
3. Klik på **Hjælp > Se efter software-opdateringer.**



Softwareen ser efter opdateringer. Hvis softwaren er opdateret, vises følgende dialogboks.



4. Klik på **OK** for at lukke dialogboksen.
5. Hvis der er en ny version tilgængelig, vises følgende dialogboks.



6. De automatiske underretninger slås fra ved at afmarkere **Se automatisk efter opdateringer.**
7. Klik på **Opdater** for at påbegynde downloadning eller **Luk** for at forlade opdateringen.  
Der åbner en fremdriftslinje, der viser, hvor langt downloadningen er kommet.

**Bemærk:** Hvis du får en meddelelse om forbindelsesfejl, skal du kontrollere din Internetforbindelse og prøve igen.

# Oplysninger om TI-produktservice og garanti

## Produkt- og serviceoplysninger

Yderligere oplysninger om TI-produktservice fås ved at kontakte TI via e-post eller ved at besøge TI internetadresse.

E-postadresse: [ti-cares@ti.com](mailto:ti-cares@ti.com)

Internetadresse: [education.ti.com](http://education.ti.com)

## Service og garantioplysninger

Se garantierklæringen, som fulgte med dette produkt, eller kontakt den lokale Texas Instruments forhandler/distributør for at få oplysninger om garantibetingelser, garantiens varighed eller om produktservice.



# Indeks

## A

åbne

TI-Nspire™ Computer Link-  
software 1

annullere

dokumentoverførsel 6

## C

Computer Link-software 1

copyright statement *ii*

## D

dokumenter

annullere overførsel af 6

kopiere til en grafregner 4

kopiere ved at sætte ind 6

kopiere ved at trække og slippe 5

omdøbe 7

sikkerhedskopiere 13

slette på en grafregner 7

## G

gemme

indfangede skærbilleder 12

gendanne

dokumenter fra en

sikkerhedskopi 14

grafregnere

indfange skærbilleder 8

slette dokumenter fra 7

undersøge filer og mapper 3

vælge mellem flere 2

## I

indfange

grafregnerskærbilleder 8

## K

kopiere

dokumenter og mapper ved at  
sætte ind 6

dokumenter ved at trække og  
slippe 5

fra computer til en grafregner 4  
mapper ved at trække og slippe  
5

skærbillede ved at sætte ind 13  
skærbilleder ved at trække og  
slippe 13

## M

mapper

kopiere til en grafregner 4

kopiere ved at sætte ind 6

kopiere ved at trække og slippe 5  
omdøbe 7

oprette på en grafregner 6

markere

flere indfangede skærbilleder  
10

mellem flere grafregnere 2

visningsformat for filer 4

miniaturer

vis indfangede skærbilleder  
som 9

## O

omdøbe

dokumenter og mapper på en  
grafregner 7

operativsystem

vigtige oplysninger om  
download 20

oprette

et-klik-sikkerhedskopi 14

nye mapper på en grafregner 6

sikkerhedskopier i en angivet  
mappe 14

OS

vigtige oplysninger om  
download 20

overførsel af dokumenter  
annullere 6

## **R**

ramme

- tilføje eller fjerne fra et  
indfanget skærmbillede 11

## **S**

sikkerhedskopier

- af grafregnerdokumenter 13
- gendanne dokumenter fra 14
- oprette enkeltklik 14
- oprette i en angivet mappe 14

skærmbilleder

- gemme 12
- kopiere ved at sætte ind 13
- kopiere ved at trække og slippe  
13
- navigere blandt 12
- Tilføje eller fjerne en ramme 11
- vise 9

slette

- dokumenter på en grafregner 7

## **T**

tilpasse

- indfangede skærmbilleder 11

## **U**

undersøge

- grafregnerens indhold 3

## **V**

vise

- indfangede skærmbilleder 9

vise fillister

- indstillinger for 4